

经典国画原大版 小景山水 300例

灌木文化 主编 徐亚男 编著



畫斷松林夏
白雲將何之春
山依舊綠繚
繞畫屏移
光緒戊寅春夜
煙游老漁并記



巖居高士圖

李成見三本此殆追之因做
為草堆水墨運處非郭
熙許道寧所能及可
甲子七月廿九日
玄宰





经典国画原大版
小景山水
300例

灌木文化 主编 徐亚男 编著



人民邮电出版社
北京

图书在版编目 (C I P) 数据

经典国画原大版·小景山水300例 / 灌木文化主编 ;
徐亚男编著. — 北京 : 人民邮电出版社, 2016. 2
ISBN 978-7-115-41025-2

I. ①经… II. ①灌… ②徐… III. ①写意画—国画
技法 IV. ①J212. 2

中国版本图书馆CIP数据核字(2015)第272005号

内 容 提 要

中国画是我国的传统书画艺术形式,它不仅能满足人们的视觉享受,更能拓宽人的心智、怡人心神。从古至今,中国画作为中华民族精神的风骨神韵,一直被教育家、文学家、画家等所推崇,被广大民众所喜爱。本书正是秉着给读者开拓视野、增加文化修养的目的,让读者在品鉴、研习古代名家作品时,能够深入了解每一幅作品的重要细节、传统绘画艺术的形式、内容和精髓。

学习国画时通过细致描摹教材中展现的名家名作,来掌握中国画中特有的程式、构图、章法,以及中国画中特有的皴、擦、点、染等技法。本书可以让读者近距离观察名作,解决了很多人无法近距离观摩名画原作的难题,让古画“走下高大上的神坛”,来到绘画初学者面前,让初学者真正地、面对面地学习、观赏、临摹名家名作。

本书是“经典国画原大版”系列图书中的一本,一共收录明、清名家小景山水作品近300幅,每幅作品均配有作品技法解析。读者可以在欣赏名家作品的同时,阅读技法解析、观察精彩细节,提高绘画修养,掌握国画绘制技法。

本书适合美术爱好者作为家藏图书,随时翻看随时阅读,也适合专业院校和培训机构作为教材之用。

-
- ◆ 主 编 灌木文化
 - 编 著 徐亚男
 - 责任编辑 郭发明
 - 执行编辑 何建国
 - 责任印制 陈 犇
 - ◆ 人民邮电出版社出版发行 北京市丰台区成寿寺路11号
 - 邮编 100164 电子邮件 315@ptpress.com.cn
 - 网址 <http://www.ptpress.com.cn>
 - 北京盛通印刷股份有限公司印刷
 - ◆ 开本: 889×1194 1/16
 - 印张: 10 2016年2月第1版
 - 字数: 509千字 2016年2月北京第1次印刷
-

定价: 98.00 元

读者服务热线: (010)81055296 印装质量热线: (010)81055316
反盗版热线: (010)81055315

目录

明代小景山水

陈洪绶

- 001 花卉山水之一
- 001 花卉山水之二

董其昌

- 002 仿古山水册之一
- 002 仿古山水册之二
- 003 仿古山水册之三
- 004 仿古山水册页之一
- 004 仿古山水册页之二
- 005 仿古山水册页之三
- 005 仿古山水册页之四
- 006 仿宋元人缩本画跋册之一
- 006 仿宋元人缩本画跋册之二
- 007 仿宋元人缩本画跋册之三
- 007 山水册之一
- 008 山水册之二
- 008 山水册之三
- 009 山水册之四
- 009 山水册之五
- 010 山水册之六
- 010 山水册之七
- 011 山水册之八
- 011 山水册之九
- 012 山水册页之一
- 012 山水册页之二
- 013 山水册页之三
- 013 山水册页之四
- 014 山水图册之一
- 014 山水图册之二
- 015 山水图册之三
- 016 山水册页之一
- 016 山水册页之二
- 017 山水册页之三
- 017 山水册页之四
- 018 山水册页之五

姜希孟

- 018 独钓图

蓝瑛

- 019 仿宋元册页之一
- 019 仿宋元册页之二
- 020 仿宋元册页之三
- 020 仿宋元册页之四
- 021 仿宋元册页之五
- 021 仿宋元册页之六
- 022 仿宋元册页之七
- 022 仿宋元册页之八
- 023 仿宋元册页之九

盛茂烨

- 024 山水六册页绢本之一
- 024 山水六册页绢本之二

沈周

- 025 两江名胜图册之一
- 025 两江名胜图册之二
- 026 卧游图册之一
- 026 卧游图册之二
- 027 卧游图册之三
- 027 卧游图册之四
- 028 卧游图册之五
- 028 卧游图册之六

项圣谟

- 029 秋景图

恽向

- 019 山水册之一
- 030 山水册之二
- 030 山水册之三
- 031 山水册之四
- 031 山水册之五

清代小景山水

戴本孝

- 032 山水册页之一
- 032 山水册页之二
- 033 山水册页之三
- 033 山水册页之四
- 034 山水册页之五
- 034 山水册页之六
- 035 山水册页之七
- 035 山水册页之八
- 036 山水册页之九
- 036 山水册页之十
- 037 山水册页之十一
- 037 山水册页之十二

杜湘

- 038 山水册页之一
- 038 山水册页之二
- 039 山水册页之三
- 039 山水册页之四
- 040 山水册页之五



目录

樊圻

- 040 山水册页之一
- 041 山水册页之二
- 041 山水册页之三
- 042 山水册页之四
- 042 山水册页之五
- 043 山水册页之六
- 043 山水册页之七
- 044 山水册页之八
- 044 山水册页之九

傅山 傅眉

- 045 山水花卉册之一
- 045 山水花卉册之二
- 046 山水花卉册之三
- 046 山水花卉册之四
- 047 山水花卉册之五
- 047 山水花卉册之六
- 048 山水花卉册之七
- 048 山水花卉册之八
- 049 山水花卉册之九
- 049 山水花卉册之十

高岑

- 050 山水册页之一
- 050 山水册页之二
- 051 山水册页之三
- 051 山水册页之四
- 052 山水册页之五
- 052 山水册页之六
- 053 山水册页之七
- 053 山水册页之八
- 054 山水册页之九

高其佩

- 055 山水册之一
- 055 山水册之二
- 056 山水册之三
- 056 山水册之四
- 057 山水册之五
- 057 山水册之六

龚贤

- 058 山水八景之一
- 058 山水八景之二
- 059 山水八景之三
- 059 山水八景之四
- 060 山水八景之五
- 060 山水八景之六
- 061 山水八景之七
- 061 山水八景之八
- 062 山水册之一
- 062 山水册之二
- 063 山水册之三
- 063 山水画谱之一
- 064 山水画谱之二
- 064 山水画谱之三
- 065 山水画谱之四
- 065 山水画谱之五
- 066 山水画谱之六
- 066 山水画谱之七
- 067 山水画谱之八
- 067 山水画谱之九
- 068 山水画谱之十
- 068 山水画谱之十一
- 069 山水画谱之十二
- 069 山水画谱之十三
- 070 山水画谱之十四
- 070 山水画谱之十五
- 071 山水画谱之十六
- 071 山水画谱之十七
- 072 十二景山水册之一
- 072 十二景山水册之二
- 073 十二景山水册之三
- 073 十二景山水册之四
- 074 十二景山水册之五
- 074 十二景山水册之六
- 075 水墨山水册之一
- 075 水墨山水册之二
- 076 水墨山水册之三
- 076 水墨山水册之四
- 077 水墨山水册之五
- 077 水墨山水册之六
- 078 水墨山水册之七
- 078 水墨山水册之八
- 079 水墨山水册之九

目录

弘仁

- 079 十一开山水册之一
- 080 十一开山水册之二
- 080 十一开山水册之三
- 081 十一开山水册之四
- 081 十一开山水册之五
- 082 十一开山水册之六
- 082 十一开山水册之七
- 084 十一开山水册之八
- 083 十一开山水册之九
- 084 十二开山水册之一
- 084 十二开山水册之二
- 085 十二开山水册之三
- 085 十二开山水册之四
- 086 十二开山水册之五
- 086 十二开山水册之六
- 087 十二开山水册之七
- 087 十二开山水册之八
- 088 十二开山水册之九
- 088 十二开山水册之十

华岩

- 089 山水之一
- 089 山水之二
- 090 山水之三
- 090 山水之四
- 091 山水之五
- 091 山水之六
- 092 山水之七
- 092 山水之八
- 093 山水之九
- 093 山水之十

黄山寿

- 094 拟古山水册之一
- 094 拟古山水册之二

金农

- 095 回汀曲渚暖生烟

髡残

- 095 山水册之一
- 096 山水册之二

溥儒

- 096 四时山水图册之一
- 097 四时山水图册之二
- 097 四时山水图册之三
- 098 四时山水图册之四
- 098 四时山水图册之五
- 099 四时山水图册之六
- 099 四时山水图册之七
- 100 四时山水图册之八

钱维城

- 100 山水花鸟册之一
- 101 山水花鸟册之二
- 101 山水花鸟册之三

石涛

- 102 八开山水图册之一
- 102 八开山水图册之二
- 103 八开山水图册之三
- 103 八开山水图册之四
- 104 八开山水图册之五
- 104 八开山水图册之六
- 105 八幅山水册之一
- 105 八幅山水册之二
- 106 八幅山水册之三
- 106 山水花卉图册之一
- 107 山水花卉图册之二
- 107 山水花卉图册之三
- 108 山水花卉图册之四
- 108 山水图册之一
- 109 山水图册之二
- 109 山水图册之三
- 110 山水图册之四
- 110 山水图册之五
- 111 山水图册之六
- 111 山水图册之七
- 112 山水图册之八
- 112 十二开花卉山水册页之一
- 113 十二开花卉山水册页之二
- 113 十二开花卉山水册页之三
- 114 十二开花卉山水册页之四
- 114 十二开花卉山水册页之五
- 115 石涛八开山水图册之一
- 115 石涛八开山水图册之二
- 116 石涛八开山水图册之三
- 116 石涛八开山水图册之四

117	石涛八开山水图册之五
117	石涛八开山水图册之六
118	渊明诗意册页之一
118	渊明诗意册页之二
119	渊明诗意册页之三
119	渊明诗意册页之四
120	渊明诗意册页之五
120	渊明诗意册页之六
121	渊明诗意册页之七
121	渊明诗意册页之八
122	渊明诗意册页之九
122	渊明诗意册页之十
123	渊明诗意册页之十一
123	渊明诗意册页之十二

汪士慎

124	花卉山水图册之一
124	花卉山水图册之二
125	花卉山水图册之三

汪之瑞

126	山水册页之一
126	山水册页之二

王原祁

127	山水之一
127	山水之二
128	山水之三

王翬

128	仿古山水册之一
129	仿古山水册之二
129	仿古山水册之三
130	仿古山水册之四
130	仿古山水册之五
131	痴翁沙碛
131	寒林古岸
132	平林散牧
132	山云化雨
133	夏木垂阴

王翬

134	仿古山水之一
134	仿古山水之二
135	仿古山水之三
135	仿古山水之四

136	仿古山水之五
136	仿古山水之六
137	仿古山水之七
137	仿古山水之八
138	仿古山水之九
138	仿古山水之十
139	仿古山水之十一
140	山水清音图册之一
140	山水清音图册之二

王宸

141	山水册页之一
141	山水册页之二
142	山水册页之三

恽寿平

143	山水册之一
143	山水册之二
144	山水册之三
144	山水册之四
145	山水册之五
145	山水册之六
146	山水花卉神品册之一
147	山水花卉神品册之二
147	山水花卉神品册之三
148	山水花鸟图册之一
148	山水花鸟图册之二

查士标

149	山水之一
149	山水之二
150	山水之三
150	山水之四
151	山水之五
151	山水之六
152	山水之七

朱耷

153	山水册之一
153	山水册之二
154	山水册之三
154	山水册之四

花卉山水之一 陈洪绶

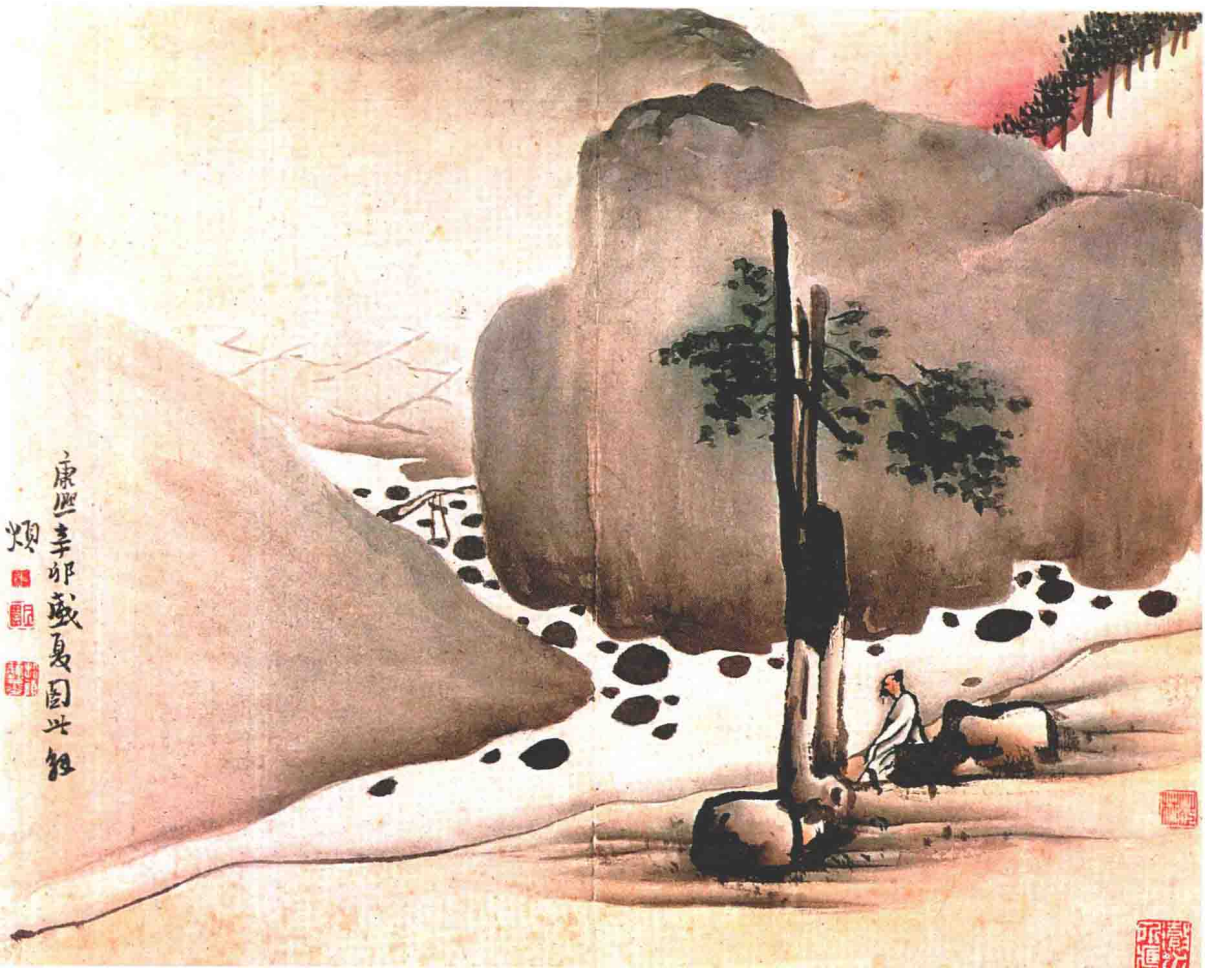
陈洪绶，明代书画家。字章侯，幼名莲子，号老莲，晚号老迟、悔迟、悔僧、云门僧。

右图中，三株树木兀立在山石前面，枝叶疏落，再加上画面右半部多为留白，因此整体显落寞之感。树木枝叶的不同表现方式，使画面层次和谐，富有韵致。



花卉山水之二 陈洪绶

左图中，远景山石用淡墨渲染，近景树木及枝叶用浓墨勾勒，使画面前后层次分明。画面右下方，人物端坐于溪边垂钓，仅用寥寥数笔勾勒而成，但已神态尽显，颇具孤寂之意。



康熙辛卯秋
陈洪绶画

家看魏集賢水村面
 天太史於奔皆從視
 畫筆二卷久已去
 拓佈焉此甲子六月臨記
 玄宰

仿古山水册之一 董其昌

董其昌，明代书画家，字玄宰，号思白、香光居士。万历十七年进士，官至南京礼部尚书，谥号“文敏”，因此又称其为董文敏。

画面分上、中、下三部分，上部留白，为画家题字部分；中景为一线山脉，山石层层叠叠，白云缭绕，溪水环山，中有茅舍房屋三五间；近景中，山石上树木丛生，枝干挺拔，枝叶繁密有度。整个画面，山、树、水巧妙地组合在一起，使画面分而不散。



趙大年每作佳山水卷
 人稱謂是上陵回那
 宗時宗室有逸志之
 禁故也余此苗在上
 陵回日回識之
 甲子重九後三日
 玄宰

仿古山水册之二 董其昌

该画中，远处山石勾勒突兀，用淡墨皴染，近处用笔较缓，近处山石则用笔较缓，皴法细密。各种树木散布于山石之间，远近高低各不同，富有情致。



偏頭關萬金吾邦家歲李

營丘平遠小絹幅與成國

巨軸同一筆法米元章玉真

李成見二本此殆近之因傲

為景堆水墨演運處非郭

熙許道寧所能及可

甲子七月廿九日

玄宰

巖居高士圖



仿古山水册之三 董其昌

此图中，山水环绕，云气氤氲，近处树木葱郁，山石杂然点缀。树木用浓墨勾勒细致，枝条伸展，枝干遒劲；山石留白和晕染柔和细腻，整体清秀隽逸，淡雅清新。



仿古山水册页之一 董其昌

董其昌的设色山水画，一般用没骨法，直接用彩笔代替墨笔，从勾勒到皴擦，都极富情致。左图中，山石树木线条勾勒细腻，然后直接用彩笔给树木渲染上色，姿态各异，生机盎然。山石皆用淡墨渲染，并用留白来处理烟波浩渺的水面，声势浩大，却也别有情致。



仿古山水册页之二 董其昌

画家用留白来表现宽阔的江水，江边陆地上画有三五棵树木，姿态各异，勾画简单，设色丰富。远处山石用简单的披麻皴，青蓝设色，将画面延伸向远处。画家用笔寥寥，设色简单，构图疏朗，意境尽出。

仿古山水册页之三 董其昌

画面为远景和近景的结合。远景山石勾勒复杂，树木点缀其中，近景为重叠的山石和几株树木。树木抑扬生姿，叶片疏落，再加上画家用淡墨勾染山石，用留白和长长的托笔表现水面，整幅画于静中见萧瑟。



仿古山水册页之四 董其昌

右侧这幅设色山水，墨色浸润，云气弥漫山中，很有意境。远处山峦层层叠，多用米点皴，兼用积墨，表现出烟树迷茫之象；近处山石多用长披麻皴，晕染有浸润之感，树木设色雅妍，浓淡相宜。



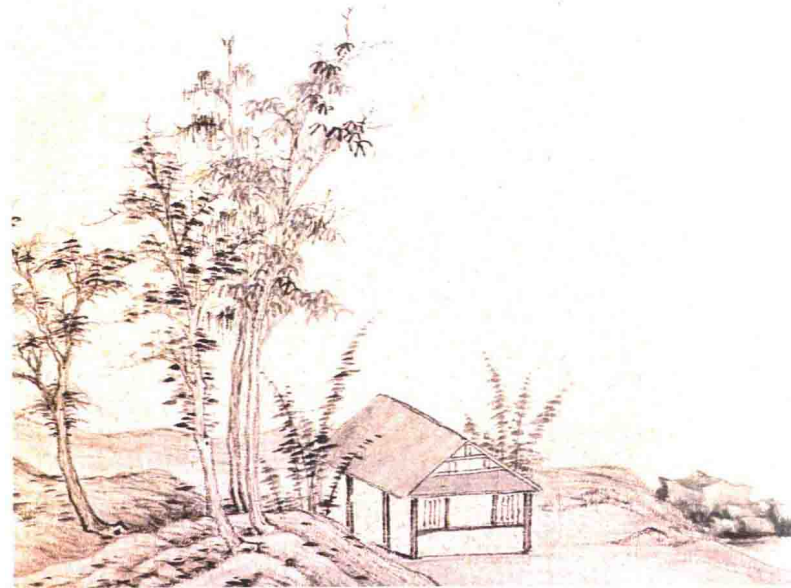
仿宋元人缩本画跋册之一 董其昌

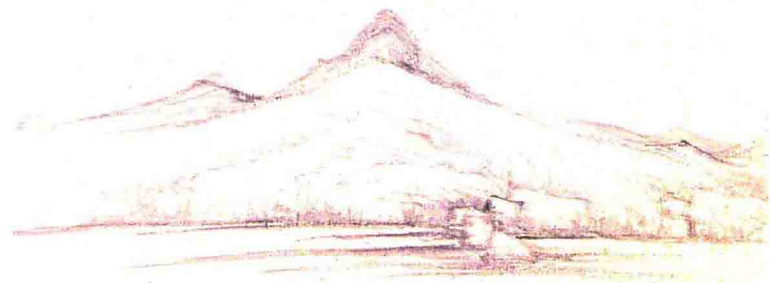
远山、近石、中间为开阔的水面，这是董其昌善用的画面结构，此幅作品也是这种结构。远处山水相接，大石中夹杂小石，使山石结构更为丰富。近处树木高耸，淡墨勾勒线条，浓墨渲染枝叶。整体用色雅致，画面秀丽。



仿宋元人缩本画跋册之二 董其昌

画面近处，细瘦的树木，简洁的茅舍，茅舍周围几竿修竹，画出了士人心中向往的栖居之地。远处山峦逶迤，逐渐延伸消失，山石皴染细腻，尽显董其昌的山水画风格。





左图中，非常显眼的就是近处景致的描绘，整体清秀隽美。近处两棵树木，树干细瘦，枝干挺拔，枝叶用墨浓淡交错，富有情致。以劲挺的线条勾出细细的竹竿，竹叶用浓墨点画，错落而有生姿。山石晕染细腻，浓淡并用。整体风格清新秀美。



山水册之一 董其昌

右图在用墨的浓淡和山石皴擦上十分精彩。远处山石皴擦干湿并用，近处树木积墨浓淡相宜，整个景色如浸润于水气之中。





山水册之二 董其昌

左图中山水云树多用米点皴表现，兼用淡墨渲染，加上使用留白来表现山间云雾，使画面富有水墨之感。



山水册之三 董其昌

远处用淡墨勾勒，淡墨渲染，近处山石线条曲折有度，用淡墨和披麻皴来表现。山坡上的树木，直接用墨笔画就，少见勾勒，树木形态俯仰生姿，富有情致。

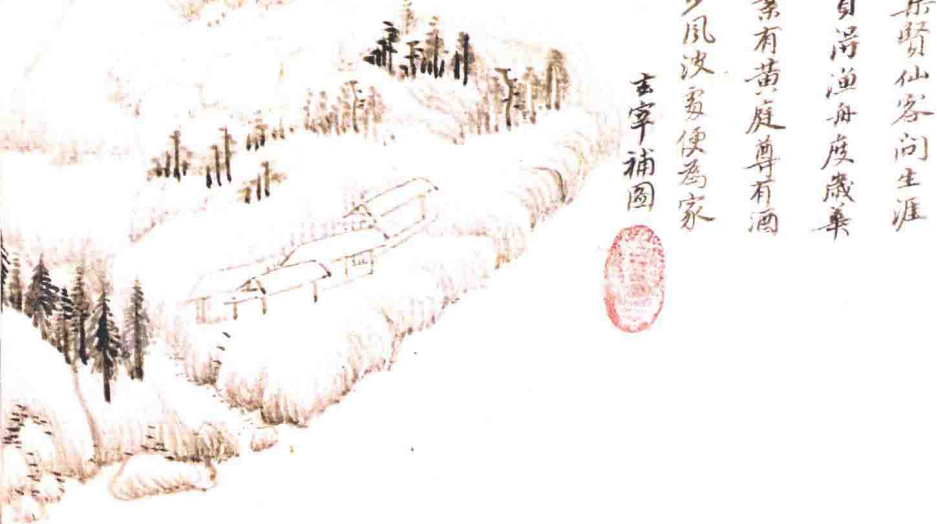
山水册之四 董其昌

右图画面简洁，远处山石兀立，和水面透迤相接，近处左边树木以斜卧姿势将下部画面扩开，使画面充盈。



山水册之五 董其昌

画中多用枯墨皴擦，表现出萧疏季节的特点。近处小亭子，用瘦笔勾出轮廓，加上树木的枯枝，尽显秋冬的荒凉孤寂感。



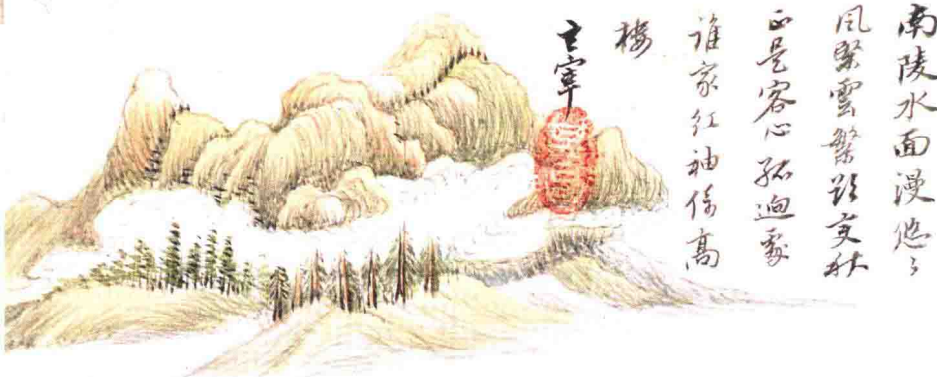
玄宰補圖



仙客向生涯
自得漁舟度歲華
家有黃庭尊有酒
少風波更便為家

山水册之六 董其昌

画面左上部为主要描绘的景致，而右下部为表现全画意境的关键所在。左上部多乱石，用淡墨和披麻皴绘制而成，房屋和树木点缀其中。右下部则用大面积留白来表现江水，江面上小小的一叶扁舟，表现出水面的浩渺之感。



玄宰

楊

南陵水面漫悠々
風緊雲繁路更林
正是客心孤迥豕
谁家红袖倚高

山水册之七 董其昌

左图设色雅妍，气韵非凡。水面将画面分割为远、近两部分，远处山石耸立，云雾缭绕，用色淡雅，皴擦细腻；近处树木葱郁，设色清丽，高楼上红妆向远处凝视眺望，寂寥之情呼之欲出。

