

常用

动物药材 识别图鉴

李军德 主编

分类整理，
便于应用

一药三图，
易于识别

传统古方，
传承经典，
药到病除



海峡出版发行集团

THE STRAIT PUBLISHING & DISTRIBUTING GROUP

福建科学技术出版社

FUJIAN SCIENCE & TECHNOLOGY PUBLISHING HOUSE

常用

动物药材

识别图鉴

主编：李军德

编委与摄影：（按姓氏笔画排列）

朱毅武	刘春生	刘彦鸣	刘 逊	刘铨基
刘 彬	孙佳明	远 志	李 力	李军德
李金香	李 崑	李 骞	吴晓军	何平合
谷颖乐	宋希贵	张春椿	张 亮	张 辉
陈天任	陈发军	国锦琳	金 艳	周 毅
孟智斌	赵中振	赵纳勋	赵 晶	赵 群
费 梁	姚 红	晁 志	郭 鹏	唐仕欢
彭建生	蒋桂华	韩岩洪	谢 皓	薛 堃



海峡出版发行集团 | 福建科学技术出版社

THE STRAITS PUBLISHING & DISTRIBUTING GROUP | FUJIAN SCIENCE & TECHNOLOGY PUBLISHING HOUSE

图书在版编目(CIP)数据

常用动物药材识别图鉴 / 李军德主编. —福州: 福建科学技术出版社, 2017.3

ISBN 978-7-5335-5154-4

I. ①常… II. ①李… III. ①动物药-中药鉴定学图解 IV. ①R282.740.3-64

中国版本图书馆CIP数据核字(2016)第236221号

- 书 名 常用动物药材识别图鉴
主 编 李军德
出版发行 海峡出版发行集团
福建科学技术出版社
社 址 福州市东水路76号(邮编350001)
网 址 www.fjstp.com
经 销 福建新华发行(集团)有限责任公司
印 刷 福建地质印刷厂
开 本 889毫米×1194毫米 1/32
印 张 12
图 文 384码
版 次 2017年3月第1版
印 次 2017年3月第1次印刷
书 号 ISBN 978-7-5335-5154-4
定 价 58.00元

书中如有印装质量问题,可直接向本社调换

内容简介

本书共分为三章。文前有“常用动物药材传统经验鉴别术语”，是历代医药学家及广大医药工作者在长期实践中，总结出来的形象生动、易记易懂的专业术语，对读者了解和鉴别动物药材有一定的帮助。第一章、第二章主要介绍动物药材发展简史与特点、药用动物分类与命名规则等内容，让读者对动物药材、药用动物拉丁学名命名规则有一定概念和了解。第三章按照动物药材的十八大功效分类，收录常用动物药材 142 味，彩色照片近 400 幅。每味药“一药三图”，每味药不仅有原动物、药材和（或）饮片 3 幅原色照片，还有通俗科学的文字对其别名、来源、采制、动物形态、药材性状、性味归经、功效、应用、禁忌和古方等 10 项内容进行系统阐述，图文并茂，鉴别特征一目了然，使读者能直观辨识常用动物药材。

由于篇幅限制，个别动物药材临床不常用且在日常生活中极为少见的，对其性状不予描述；个别平常十分熟悉的动物药材，读者一眼能识的，也不对其性状作描述。另外，书后附有历代度量衡折合标准、药用动物拉丁学名索引、动物药材药名笔画索引、动物药材药名拼音索引，以方便

读者检索和阅读。

值得注意的是，本书古方均引自经典古医籍，药物用量用法均保留原医籍记载。由于医籍年代不同，故本书附有“历代度量衡折合标准”供读者阅读参考。读者应在医师指导下使用古方。

自序

动物药材是祖国医药学宝库中一颗璀璨的明珠，有着悠久的历史。自神农尝百草以来，历代医家、药学家对动物药材都情有独钟，并有所发挥。动物药材具有资源丰、活性强、显效快、疗效佳等特点。补之则为“血肉有情之品”，攻之则为“虫蚁搜剔之能”，益气血疗虚损无不常用之，愈顽疾起沉疴无不仰赖之。所谓凡上工者，皆善用动物药材也。

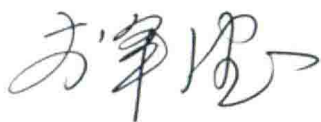
然随着动物药材（饮片）应用越来越广泛，其伪混品也时有可见。在动物药材生产与临床实践中，亟需一本携带方便、集动物药材（饮片）及其原动物的鉴别图谱，为鉴别动物药材提供科学依据。我们精选了常用常见、《中国药典》收载及药食兼用的动物药材，按照动物药材的十八大功效进行分类，编著了《常用动物药材识别图鉴》。本书共收载动物药材 142 味，彩色照片近 400 幅。

本书有以下几个特点。①编排新颖。首次对动物药材功效进行了分类整理，并按照此功效分类排列，便于生产与临床应用。②图文并茂。采用“一药三图”的形式，每一味动物药材除药材彩色照片外，还有其原动物外观形态以及饮片之彩色照片，并配以文字说明，图文互补，一目了然。③特征鲜明。动物药材及其饮片鉴别特征鲜明，图像清晰，



色彩鲜艳，易于辨认。④实用性强。编著者尽最大努力克服活体动物难以拍摄的困难。为突出部分动物药材或饮片的鉴别特征，编著者依据炮制规范，自行加工炮制饮片，力求精准。

限于我们水平和经验有限，书中一定会存在一些不足或差错，恳请国内外相关领域专家、学者、读者不吝赐教，并提出批评与建议，以便日臻完善。

A handwritten signature in black ink, appearing to read '方宁' (Fang Ning), written in a cursive style.

2016年12月于北京

常用动物药材传统经验鉴别术语

中药涉及植物、动物、矿物等多门学科，品种繁复、形态各异。历代医药学家及广大医药工作者在长期实践中，将识别动物药材真伪优劣经验，总结为形象生动、易记易懂的专业术语，是值得传承的宝贵财富。现总结并浅释于下供参考（按笔画排列）。

1. 二杠：指具有1个侧枝的梅花鹿茸，习称“二杠”。
2. 二茬茸：鹿茸一般每年锯取2次，于立秋前后锯取的即称“二茬茸”，质量不及“头茬茸”。
3. 三岔：指具有2个侧枝的梅花鹿茸或具有3个侧枝的马鹿茸。



三岔（花鹿茸）

4. 大挺：指各种鹿茸较粗长的主干，习称“大挺”。



花鹿茸

5. 门桩：专指具有1个分枝的梅花鹿茸在离锯口约1厘米处分出的侧枝，长9~15厘米，直径较主枝（大挺）略细。

6. 马头、蛇尾、瓦楞身：是对海马药材的形象描述。其头略似“马头”，躯干部具6~7条纵棱，似“瓦楞状”，尾部四楞形，渐细向内弯曲，似“蛇尾”，故为“马头、蛇尾、瓦楞身”。



海马

7. 无影纹：指羚羊角尖部光滑如玉，对光透视可见中心部分有血丝或紫黑色斑纹。



8. 乌皮：指梅花鹿茸加工不当，出现部分表皮乌黑色，称之“乌皮”。

9. 乌金衣：指牛黄外表橙红色或棕黄色，个别表面挂有黑色光亮薄膜，习称“乌金衣”。

10. 方胜纹：为蕲蛇识别特征。其背部红棕色，两侧纵向排列 17 ~ 25 个浅棕色或黑褐色的菱形斑纹，习称“方胜纹”。



尖吻蝮 (蕲蛇原动物)



蕲蛇

11. 心结香：指采自死亡麝的麝香，其形如动物干血，质量较次。

12. 龙头虎口：指蕲蛇头扁平三角形，鼻尖向上，口较宽大，习称“龙头虎口”。



蕲蛇

13. 四岔：指具有3个侧枝的梅花鹿茸，即“四岔”；具有4个侧枝的马鹿茸也称“四岔”。

14. 白颈：指地龙第14~16环节的生殖带，呈黄白色，习称“白颈”。



栉盲远盲蚓（地龙原动物之一）

15. 冬板：指在冬季屠宰所取的驴皮，供熬制阿胶用，其质量最佳。

16. 头茬茸：鹿茸一般每年锯取2次，第一次在清明节后40~50天锯取的茸即为“头茬茸”，质量优于“二茬茸”。

17. 汉板：龟板（现为龟甲）的一种，专指产于湖南洞庭湖一带的血板。传统认为其质量最佳。

18. 边墙：指乌龟腹甲与背甲两侧由5块小板围绕相连形成的板状体，外形呈翼状，故又称“墙板”。

19. 老毛杠：指三岔、四岔以上的马鹿茸快骨化成鹿角者，但未脱去茸皮。

20. 当门子：为麝香的别称。指麝香囊中颗粒状分泌物，其大小不一，颜色也不尽相同，习称“当门子”。

21. 虫瘿：指五倍子蚜虫寄生于盐肤木等树上叶轴或叶柄上形成的囊状“虫瘿”；没石子蜂寄生于没石子树幼枝上所生的“虫瘿”。



虫瘿（角倍蚜）

22. 同心层纹：指动物结石类药材，横断面可见环状同心层纹，是结石逐步形成的，习称“同心层纹”。如牛黄、珍珠、猴枣、马宝、狗宝等。

23. 伏板：指在夏季屠宰所取的驴皮，供熬制阿胶用，其质量较次。

24. 血板：为龟板的一种规格。即将活龟无痛处死，立即取其腹甲，剔除筋肉，洗净晒干者，质量佳。

25. 次胆牛黄：指因采集加工不当所致的次品牛黄。其外表多呈暗红棕色，质硬，断面似胶状，呈黑色或墨绿色，同心层纹不明显，无清香气。

26. 污珠：指表面被泥巴以外其他物质污染的珍珠。

27. 汤板：为龟板的一种规格。即将活龟置于沸水中煮死后所取的腹甲，其质量不及“血板”。

28. 佛指甲：为蕲蛇识别特征。其尾部渐细，末节呈扁三角形鳞片，角质硬，习称“佛指甲”。

29. 附壳珠：指附于壳上而生的珍珠，在其表面可见附壳的疤痕。

30. 环纹节：指羚羊角中下部有间隔约2厘米的10~20个隆起的波状环脊，光滑自然，直达近尖部，故称“环纹节，”亦称“水波纹”。

31. 环脊：专指羚羊角中下部的隆起环纹，有10~20个，用手握之有舒适感，习称“合手”。



羚羊角

32. 青毛鹿茸：指马鹿茸。

33. 抽沟：指鹿茸大挺不饱满，抽缩成沟形者，习称“抽沟”。

34. 拧嘴：指鹿茸大挺的顶端，初分岔时，顶端嘴头扭曲不正者，习称“拧嘴”。

35. 齿轮纹：指羚羊角基部横切面四周成锯齿状凹凸。

36. 金丝熊胆：为鉴别熊胆真伪方法之一。取一玻璃杯清水，取一小粒熊胆放入水中，可见熊胆在水面上迅速旋转后带一条金色线状物慢慢沉下，不扩散。其他动物胆无此现象，但此法不能鉴别掺伪品。

37. 念珠斑：指蕲蛇腹部白色大鳞片，杂有少数黑色斑点，习称“念珠斑”，又称“连珠斑”。



蕲蛇

38. 育儿囊：指海龙、海马雄性尾前腹面的育儿囊带。



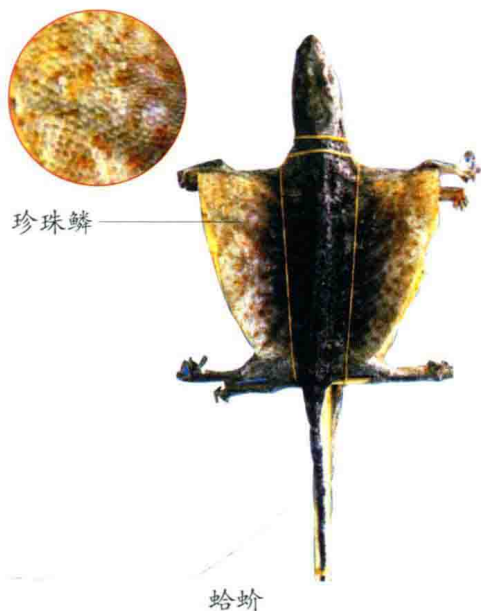
海马（雄性）



39. 单门、莲花、三岔：专指1个分枝的马鹿茸称“单门”，2个分枝的称“莲花”，3个分枝的称“三岔”。

40. 珍珠盘：指鹿角基部形成一圈突起的疙瘩，习称“珍珠盘”。

41. 珍珠鳞：指蛤蚧体表灰色圆形的小鳞片。



42. 挂甲：为鉴别牛黄的方法之一。取牛黄少许，沾水涂于指甲上，能将指甲染成黄色，持久不褪，并有清凉感透入指甲内，习称“挂甲”或“透甲”。

43. 挂角：指二杠再稍长，大挺超过门桩2寸左右（约6.7厘米）的鹿茸，名“挂角”。

44. 砍角：指连头盖骨一起砍下的鹿角。

45. 砍茸：指带头盖骨的鹿茸。

46. 冒槽：为鉴别麝香的方法之一。用特制槽针从囊孔插入麝香囊内，转动槽针，沿四周探测有无异物抵触，抽出槽针时可见香仁先平槽，然后冒出高于槽面。

47. 骨化圈：指鹿茸锯口的周围，靠皮层处有一圈骨质化特征，称之“骨化圈”。

48. 骨豆：为鹿茸逐渐变硬的特征，多在鹿茸的下部有许多突起的疣状疙瘩，又称“骨钉”。

49. 骨塞：指羚羊角椭圆形基部紧密的骨质化组织，生长自然，似桃形，称为“骨塞”。

50. 胆仁：指熊胆胆囊内所含的干燥胆汁，呈块状、颗粒状、稠膏状。其金黄色似琥珀者，谓之“金胆”“金珀胆”或“铜胆”；黑色或墨绿色者，谓之“铁胆”或“墨胆”；黄绿色者，谓之“菜花胆”。

51. 独挺；指未分岔的独角鹿茸，多为2年生幼鹿的初生茸，故称“独挺”，又名“一棵葱”。

52. 屋脊背：指乌梢蛇背脊高耸成屋脊状，习称“屋脊背”或“剑脊背”。

屋脊背



乌梢蛇（药材）

53. 珠光：指珍珠或珍珠母表面平滑，呈半透明状，具浅粉红色及其特有的彩色光泽。

54. 倒山货：指死亡于山中羚羊的角，纵面有裂纹，角质枯燥无光泽，骨塞多已脱落，故称“倒山货”。

55. 胶口镜面：为鉴别僵蚕的专门术语。指僵蚕质硬而脆，容易折断，断面平坦，外层为白色，显粉性，中间棕黑色，多光亮。

56. 涡纹：指马宝剖面灰白色，内有同心层纹及线条纹。

57. 通天眼：为羚羊角的主要鉴别特征。指羚羊角上部无角塞部分的中心有一条扁三角形小孔，直通尖顶，俗称“通天眼”“冲天眼”或“一线通”。顶尖可见“血斑”。

58. 捻头：指具有4个侧枝的马鹿茸，其茸毛粗而稀，大挺下部具棱筋及疙瘩，分枝顶端多无毛，习称“捻头”。

59. 黄毛鹿茸：指梅花鹿茸。

60. 黄线下垂：指鉴别熊胆时，取少许投入清水中，有一条金色线状物慢慢沉下，不扩散者为真，此下沉“金色线状物”即称为“黄线下垂”。

61. 黄香黑子：指优质麝香粉，散香呈黄红色，颗粒状呈黑色，故称“黄香黑子”。

62. 菠萝纹：指海龙体表具美丽的花纹图案，颇似菠萝表面的钉状纹，故称“菠萝纹”。

63. 蛇头香：指5~10年生麝所产的麝香，质量最佳。

64. 银皮：指麝香囊内层灰白色很薄的皮膜，又称“里衣”。