

凌伟异 编著

传统元素 现代创意

装饰 图案 设计

装饰图案设计起到装饰、美化的作用，装饰图案源于生活，又高于生活，它对自然形态进行大胆的取舍、夸张而富于变化，如诗歌般凝练、流畅，富有意境……



华南理工大学出版社
SOUTH CHINA UNIVERSITY OF TECHNOLOGY PRESS

传统元素
现代创意

装饰 图案 设计

凌伟异
编著



华南理工大学出版社
SOUTH CHINA UNIVERSITY OF TECHNOLOGY PRESS

· 广州 ·

内容简介

装饰图案设计是艺术设计类学科知识结构中的重要组成部分。

装饰图案设计源于生活，又高于生活，它要对自然形象进行大胆的取舍、夸张和变化，并用浪漫主义的表现手法去创造形象，创造意境。它有着非同一般的形式和语言。

《装饰图案设计》一书包含了高等院校艺术设计专业图案课的全部内容，文字简明准确，图例丰富。

图书在版编目 (CIP) 数据

装饰图案设计 / 凌伟异编著. — 广州: 华南理工大学出版社, 2016.7
ISBN 978-7-5623-5030-9

I. ①装… II. ①凌… III. ①装饰图案 - 图案设计 IV. ①J525

中国版本图书馆 CIP 数据核字 (2016) 第 178256 号

Zhuangshi Tu'an Sheji

装饰图案设计

凌伟异 编著

出版人: 卢家明

出版发行: 华南理工大学出版社

(广州五山华南理工大学 17 号楼, 邮编 510640)

<http://www.scutpress.com.cn> E-mail: scutc13@scut.edu.cn

营销部电话: 020-87113487 87111048 (传真)

策划编辑: 何丽云

美术编辑: 吴俊卿

责任编辑: 陈小丹 何丽云

印刷者: 广州星河印刷有限公司

开本: 787mm × 1092mm 1/16 印张: 8 字数: 147 千

版次: 2016 年 7 月第 1 版 2016 年 7 月第 1 次印刷

定 价: 38.00 元

序

装饰，是一个在艺术范畴内涵丰富的专业词汇。广义的装饰主要泛指一切装饰行为和装饰现象，而狭义的装饰则主要指装饰行为的结果，如具体的装饰纹样等。

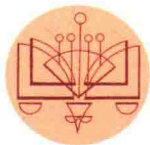
随着社会经济的不断发展，传统的民族纹样已经不能满足现代人对装饰图案的审美需求，本书在借鉴传统民族纹样的基础上吸取了现代艺术手法的精华，将古今中外装饰艺术魅力融为一体，让读者在鉴赏精美图案的过程中得到美的享受和审美的启迪。

书中部分图例来源于作者任教的广东轻工职业技术学院·艺术设计学院的学生作业，是实实在在的教学总结，也是装饰图案设计创作最好的实践案例，从而启发和帮助读者理解装饰图案设计产生的过程，尤其是让读者对运用传统元素进行现代创意有更直观的认识。

装饰是艺术专业重要的造型基础，也是造型艺术的重要形式。装饰图案设计既是艺术设计类专业人士必修的专业基础课，也是从事实用类工艺美术设计的基本技能。它不仅培养读者的基本造型能力，同时也有助于提高读者的艺术素养、艺术创造力，为读者今后的专业应用和专业创作打下坚实的基础。

凌伟异

2016年7月10日



第一章 装饰图案概论 // 1

第一节 装饰图案的概念与特点 // 2

第二节 装饰图案的造型与造意 // 8

第三节 装饰图案的类别 // 15

第二章 装饰图案的形式美法则 // 21

第一节 变化与统一 // 22

第二节 对称与均衡 // 24

第三节 条理与反复 // 26

第四节 节奏与韵律 // 28

第三章 装饰图案的构成 // 33

第一节 收集资料 // 34

第二节 影绘 // 36

第三节 条理简化 // 37

第四节 点线面处理法 // 39

第五节 借鉴传统工艺的表现手法和语言 // 41

第六节 夸张与添加手法 // 45

第七节 求全手法 // 47

第八节 拟人化手法 // 48

第九节 巧合手法 // 49

第十节 打散构成手法 // 50

第四章 装饰图案的组织 // 53

第一节 二方连续 // 54

第二节 适合图案(纹样) // 66

第三节 四方连续 // 77

第五章 装饰图案的色彩 // 89

第一节 装饰图案的色彩特点 // 90

第二节 色彩的常识 // 92

第三节 装饰图案的色彩运用 // 96

第六章 装饰图案的应用设计 // 105

后记 // 121

参考文献 // 122

第一章



第一节 装饰图案的概念与特点

第二节 装饰图案的造型与造意

第三节 装饰图案的类别

装饰图案，也就是美化物体的纹样，它是指把生活中的自然形象，经过艺术加工和创造，使其造型、色彩和构图都适合于实用和审美目的的一种设计图样。

美化物体的图案最终是以物质产品的面貌出现的。作为物质产品，它必须使用各种材料，它要经过各种生产工艺过程的加工和制作，它还必须考虑用途、成本、销售、价格等具体要求，因此，装饰图案的设计会受到这样或那样的限制，但是这些制约反过来又赋予了它们特有的表现语汇和特有的装饰形式。

第一节 装饰图案的概念与特点

装饰图案,也就是美化物体的纹样,它是指把生活中的自然形象,经过艺术加工和创造,使其造型、色彩和构图都适合于实用和审美目的的一种设计图样。

美化物体的图案最终是以物质产品的面貌而出现的,作为物质产品,它必须使用各种材料,它要经过各种生产工艺过程的加工和制作,它还必须考虑用途、成本、销售、价格等具体要求,因此,装饰图案的设计会受到这样或那样的限制,但是这些制约反过来又赋予了它们特有的表现语汇和特有的装饰形式。如编织纹样,通过编织的手段体现出来的纹样形象必然受到纺织物的经纬线构成的限制,原本多姿多彩、形态随意的自然形象必然画成规则的横线、竖线和角度相同的斜线,但这种制约又恰恰形成了编织纹整齐、划一、严谨和极富形式感的特点,如图1-1~图1-3。

民间蓝印花布是用雕刻的纸版来印花的,为了使纸版上的图案坚固耐用,能反复多次使用,纹样形象都是由小的点和小的面构成的,装饰形象的长线条必须设计成一小段一小段的模样,或者

是用若干小点连成虚线来形成线的效果,大面积的形状要分解成小的点、小的面,在这样的基础上再去寻求各种对比关系,所以它的装饰图案就具有一种“点”造型的独特的形式美感和装饰意趣,如图1-4、图1-5。



◆图 1-1 傣族织锦图案

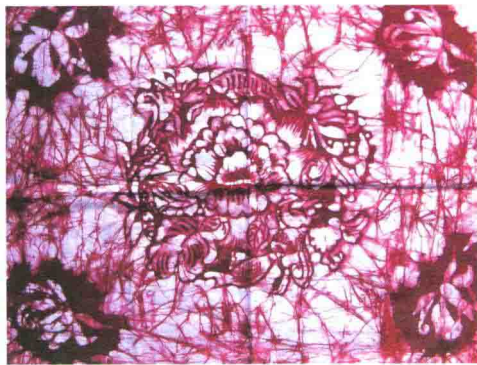


◆图 1-2 傣族织锦图案



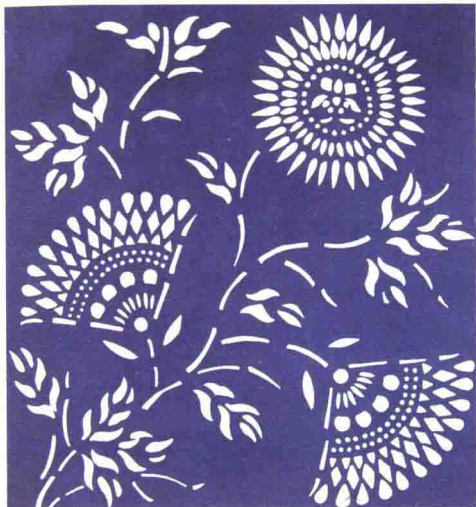
◆图 1-3 土家锦：岩墙花

少数民族服饰上的蜡染图案是用蜡在布上绘制纹样，然后上染，再去掉蜡，于是形成了色底白花的印染品。画在布上的蜡在冷却后易开裂形成细微的缝隙，染色时染液就会顺着裂缝徐徐渗入织物，经脱蜡后，在白色或浅色的底布上就会留下有趣而奇特的纹理，也就是冰裂纹。冰裂纹是蜡染特有的肌理效果，是这种民间印染工艺自自然然产生出来的装饰语言，如图 1-6。



◆图 1-6 蜡染图案

还有陶瓷上的刻画花图案，它是在泥坯上用工具（如竹片、木片、金属片等）刻画而成，画一笔是一笔，不能重叠，很难修改，造型一定得是简练的、概括的，但线条的表现语言却在这里发挥得淋漓尽致：粗的、细的、长的、短的、宽的、窄的、深的、浅的，左边深右边浅的线或者前面深后面浅的线使装饰图案形成凹凸的效果，还有单线、文武线（一粗一细的线被称为文武线）、排线……线条的语言可以在这里发挥到极致，显得丰富而有灵气，如图 1-7~图 1-9。



◆图 1-4 民间蓝印花布图案



◆图 1-5 民间蓝印花布图案



◆图 1-7 宋代耀州窑刻花纹碗

装饰 图案 设计

有相当一部分的商品装潢和广告上的装饰图案都呈现出洗炼和简洁的效果，因为商品包装和广告要表达的主要内容是商品本身的信息，装饰性的形象是第二位的，占的篇幅也有限，而且洗炼和简洁的图形制作方便，也容易给人留下较为深刻的印象，因此这些因素就决定了它们的洗炼和简洁的造型特点，如图1-10。

由此可见，装饰图案的设计肯定会受工艺制作和材料的限制，但同时，工艺和材料的不同特性又使其产生了各不相同的装饰语汇和风格，这是装饰图案的一个重要特点。



◆图1-10 产品上的装饰图案

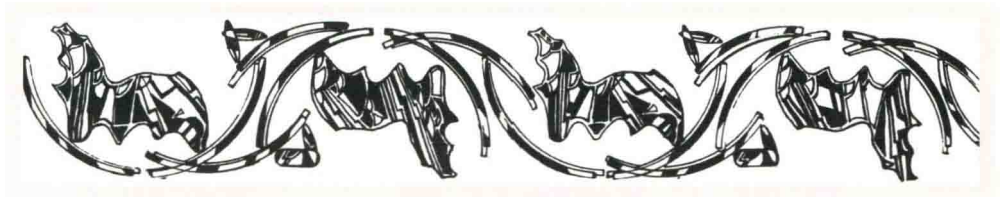


◆图1-8 宋代耀州窑刻花青瓷碗



◆图1-9 宋代耀州窑刻花青瓷图案

装饰图案主要是起装饰美化作用，要使图案形象赏心悦目、生动有趣、引人入胜，能够感染人、打动人，要使它们既源于生活又高于生活，那么，美的、独特的、有趣的、富有感染力的表现形式、表现语言、构图布局和色彩处理就显得相当重要。装饰图案通常不太追求如实描绘的效果，它要对自然形态进行大胆的取舍、夸张和变化。它讲究形式感，如同诗歌。诗歌的分行排列，诗歌的凝练、跳跃、节奏、意境、虚实等特点与装饰图案是非常相似的，如图1-11中的二方连续纹样（作者罗翠琼），造型美观、姿态活跃、结构流畅，有诗的意境，它给人极好的视觉感受。



◆图 1-11 作者：罗翠琼

在进行装饰图案的设计时，作者要发挥想象力，采用浪漫主义的表现手法去创造形象、创造意境，并且尽最大的努力使其具有装饰性、具有美感、具有非同一般的形式和语言，才能获得理想的、打动人的效果，这就是装饰图案的第二个重要特点，如图 1-12~图 1-18。



◆图 1-12 作者：卢淑珠

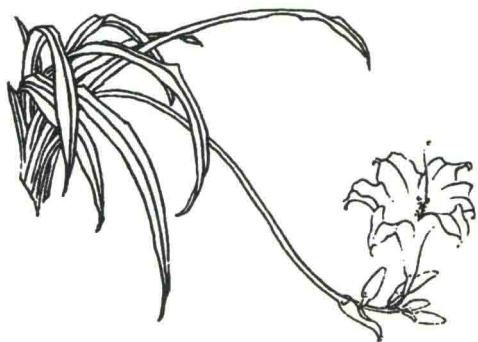
装饰 图案 设计



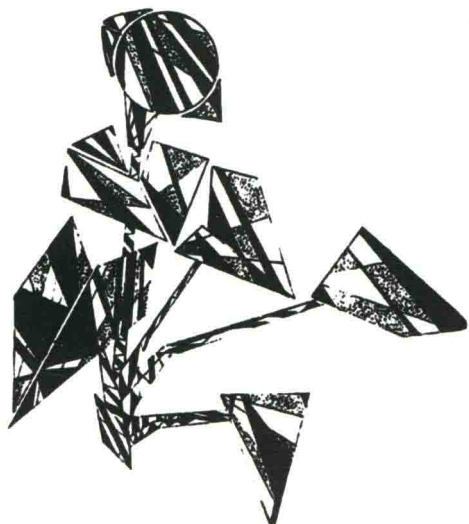
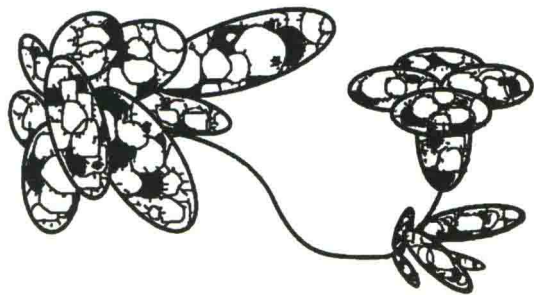
◆图 1-13 作者：熊曦



◆图 1-14 作者：黄姣娥



◆图 1-15 作者：王洪派



◆图 1-16 作者：钟逊



◆图 1-17 作者：广东轻工职业技术学院学生



◆图 1-18 作者：吴文清

第二节 装饰图案的造型与造意

装饰图案和其他艺术一样，是人们意识形态的反映，一定社会的政治、经济、哲学和文化都会直接或间接地影响着它的风格。不同时代的装饰图案亦会带有特定的时代烙印。中国原始社会彩陶盆上的装饰图案，平和、自在，如图1-19、图1-20；商周青铜器上的以饕餮纹为代表的装饰图案，神秘、狞厉、威严，有着浓厚的宗教气氛，反映了奴隶社会的野蛮和残酷的面貌，如图1-21、图1-22；汉代谶纬神学的兴起使得神仙升天、祥瑞迷信等内容的题材在当时的各类装饰中占有较大比重，各种虚无缥缈

的云气纹便大量地出现在各种装饰题材中，如图1-23；三国两晋南北朝是极为动荡的时期，战争频繁、政权分裂，阶级矛盾和民族矛盾都异常激烈，人民苦难重重，因此佛教在这个时期得到了巨大的发展，佛教艺术是佛教在我国传播的必然产物，作为佛教象征的莲花、忍冬纹便成了该时期的主要的装饰纹样。在大量的敦煌图案、花纹砖上及同时期的其他的各类装饰图案中，到处可见莲花纹和忍冬纹的形象，如图1-24~图1-29。



◆图1-19 中国原始社会彩陶盆



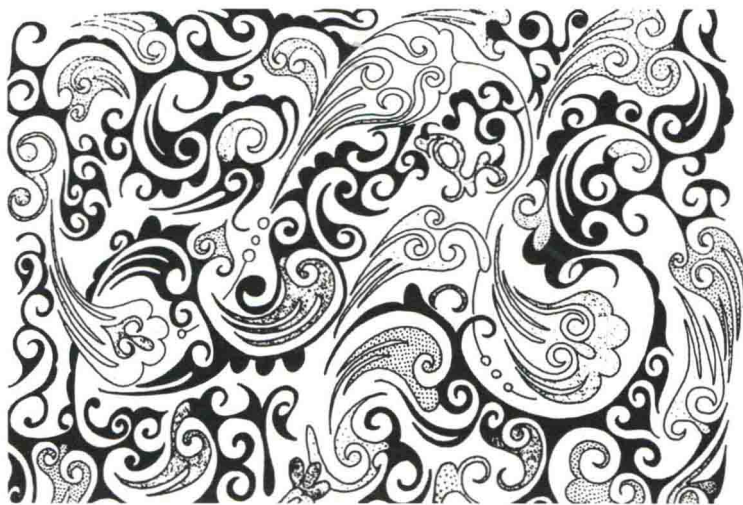
◆图1-20 中国原始社会彩陶盆



◆图 1-21 商周青铜器上的饕餮纹



◆图 1-22 商周青铜器上的饕餮纹



◆图 1-23 汉代云气纹



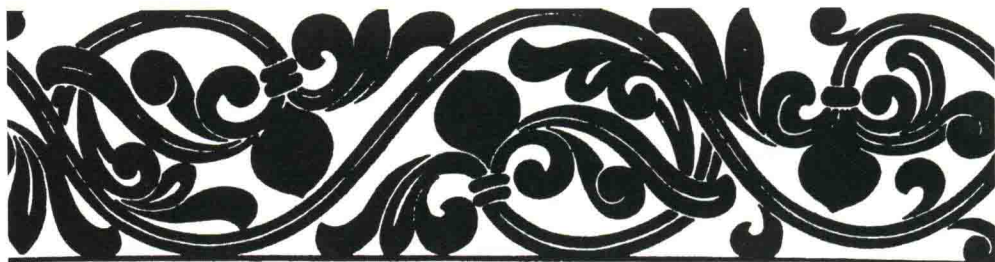
◆ 图 1-24 南朝画像砖上的莲花图案



◆ 图 1-25 南朝花纹砖图案（莲花纹）



◆ 图 1-26 北魏时期敦煌壁画上的忍冬纹



◆ 图 1-27 北魏石窟上的忍冬纹



◆图 1-28 北魏时期敦煌壁画上的莲花纹



◆图 1-29 北魏时期敦煌壁画上的莲花纹

唐代是中国封建社会的鼎盛时期，经济繁荣，国力强盛，因此这时期的装饰图案大都呈现出饱满、圆润而富有活

力的特点，而且大量使用自由而舒展的花草植物图案，显示出大唐盛世的清新和自信，如图 1-30~图 1-32。



◆图 1-30 唐代花鸟纹锦



◆ 图 1-31 唐代金银器图案



◆ 图 1-32 唐代金银器图案

装饰图案设计是一种艺术创作，正如艺术家在创造艺术作品时总是要表达一定的思想感情一样，装饰图案的设计和创作也要表达一定的含义和一定的思想感情，换句话说，就是在创造形象时必定要立意，借此来反映作者的理想与追求。

据古书记载，西周时的帝王服饰上的装饰图案叫“十二章”，这是一种贯穿着儒家伦理道德含义的十二种纹样，这十二种纹样分别代表不同的含义，其中的“日、月、星辰”是取其照临的意思；“山”，取其镇，取其所仰；“龙”，取其变；“华虫”，即华丽的鸟，取其文；“宗彝”，是一种智兽，代表智慧的意思；“藻”，即水草，取其洁；“火”，取其明；“粉米”作谷粒形，取其养；“黼”，为斧形，刃白身黑，取其断；“黻”，为两己相背，黑青相次，有

背恶向善之意，也有君臣离合之意。这十二种纹样从西周以来为历代帝王所采用，直到民国初年，袁世凯窃权想当皇帝，也用这十二种纹样来作皇袍的服饰纹样，如图 1-33。



十二章：1-日 2-月 3-星辰 4-山 5-龙 6-华虫
7-宗彝 8-藻 9-火 10-粉米 11-黼 12-黻

◆ 图 1-33 帝王服饰上的“十二章”图案