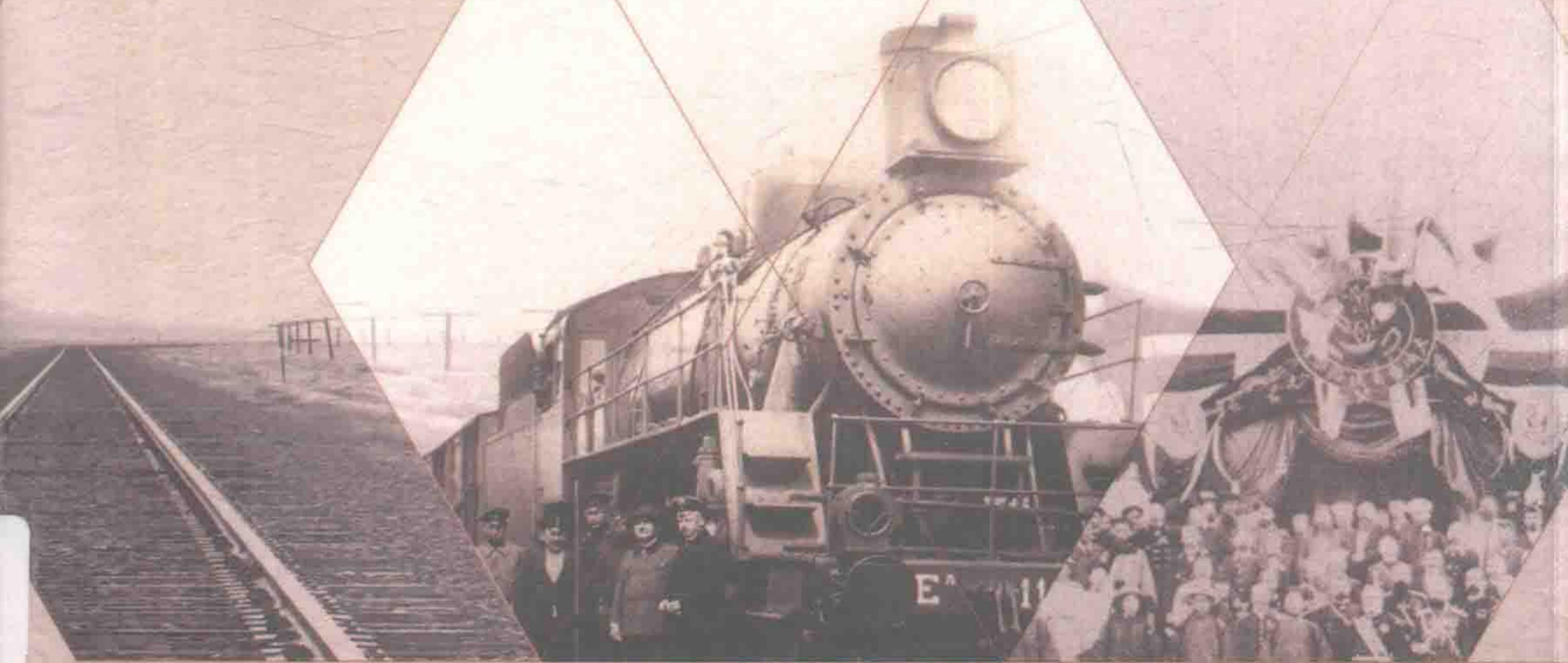


中東鐵路的 修築與經營

譚桂戀

俄國
在華勢力
的發展
1896-1917



中東鐵路的修築與經營

(1896-1917)

俄國在華勢力的發展

譚桂戀◎著

中東鐵路的修築與經營（1896-1917）：

俄國在華勢力的發展

2016年2月初版

定價：新臺幣690元

有著作權・翻印必究

Printed in Taiwan.

著者 譚 桂 戀
總編輯 胡 金 倫
總經理 羅 國 俊
發行人 林 載 爵

出版者 聯經出版事業股份有限公司
地址 台北市基隆路一段180號4樓
編輯部地址 台北市基隆路一段180號4樓
叢書主編電話 (02) 87876242 轉 212
台北聯經書房 台北市新生南路三段94號
電話 (02) 23620308
台中分公司 台中市北區崇德路一段198號
暨門市電話 (04) 22312023
台中電子信箱 e-mail: linking2@ms42.hinet.net
郵政劃撥帳戶 第 0100559-3 號
郵撥電話 (02) 23620308
印刷者 世和印製企業有限公司
總經銷 聯合發行股份有限公司
發行所 新北市新店區寶橋路235巷6弄6號2樓
電話 (02) 29178022

叢書主編 沙 淑 芬
校對 吳 淑 芳
封面設計 李 東 記

行政院新聞局出版事業登記證局版臺業字第0130號

本書如有缺頁，破損，倒裝請寄回台北聯經書房更換。 ISBN 978-957-08-4677-5 (精裝)

聯經網址：www.linkingbooks.com.tw

電子信箱：linking@udngroup.com

國家圖書館出版品預行編目資料

中東鐵路的修築與經營（1896-1917）：

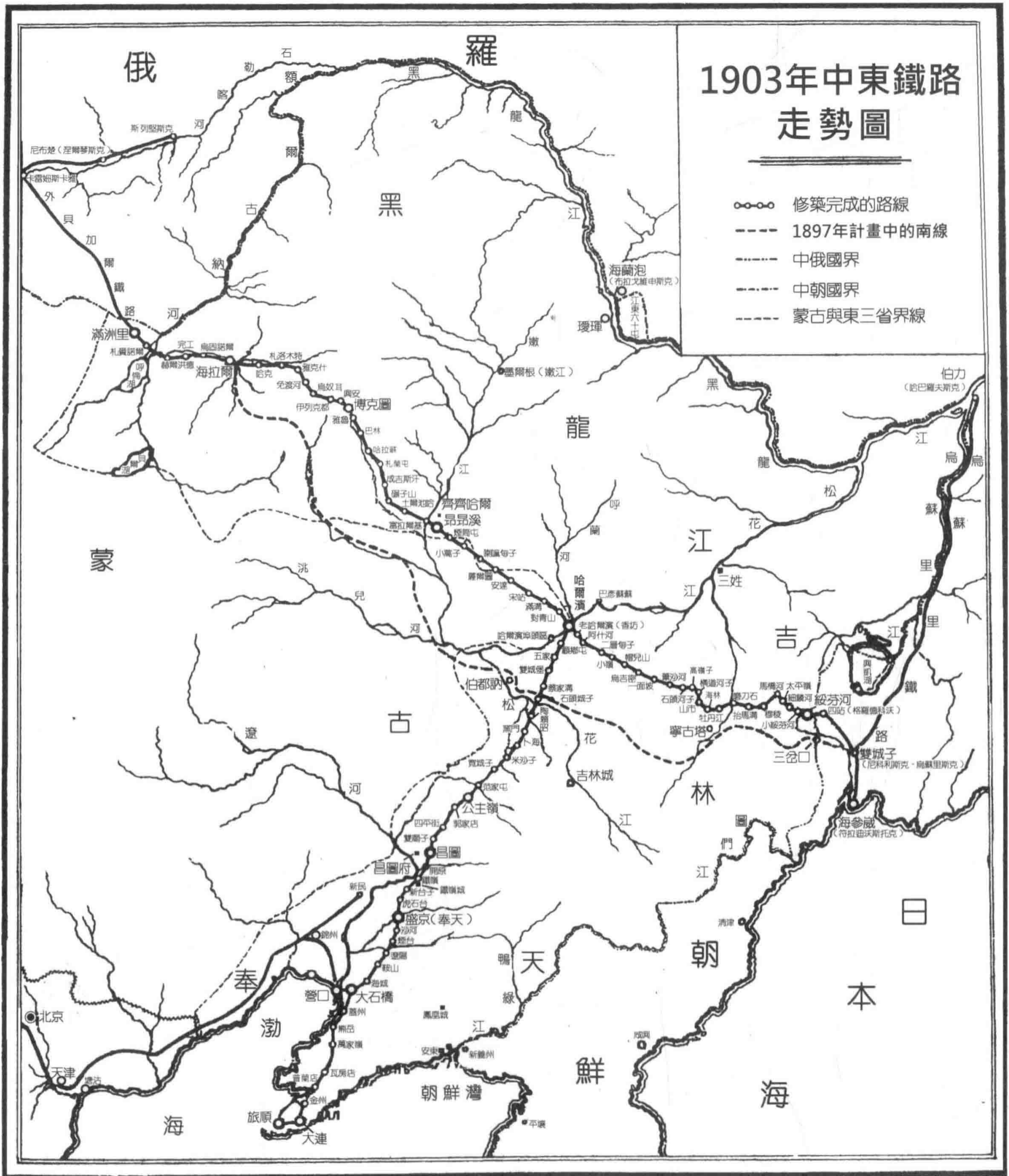
俄國在華勢力的發展/譚佳戀著，初版，臺北市，
聯經，2016年2月（民105年），624面，14.8×21公分
ISBN 978-957-08-4677-5（精裝）

1.鐵路史 2.中國

557.258

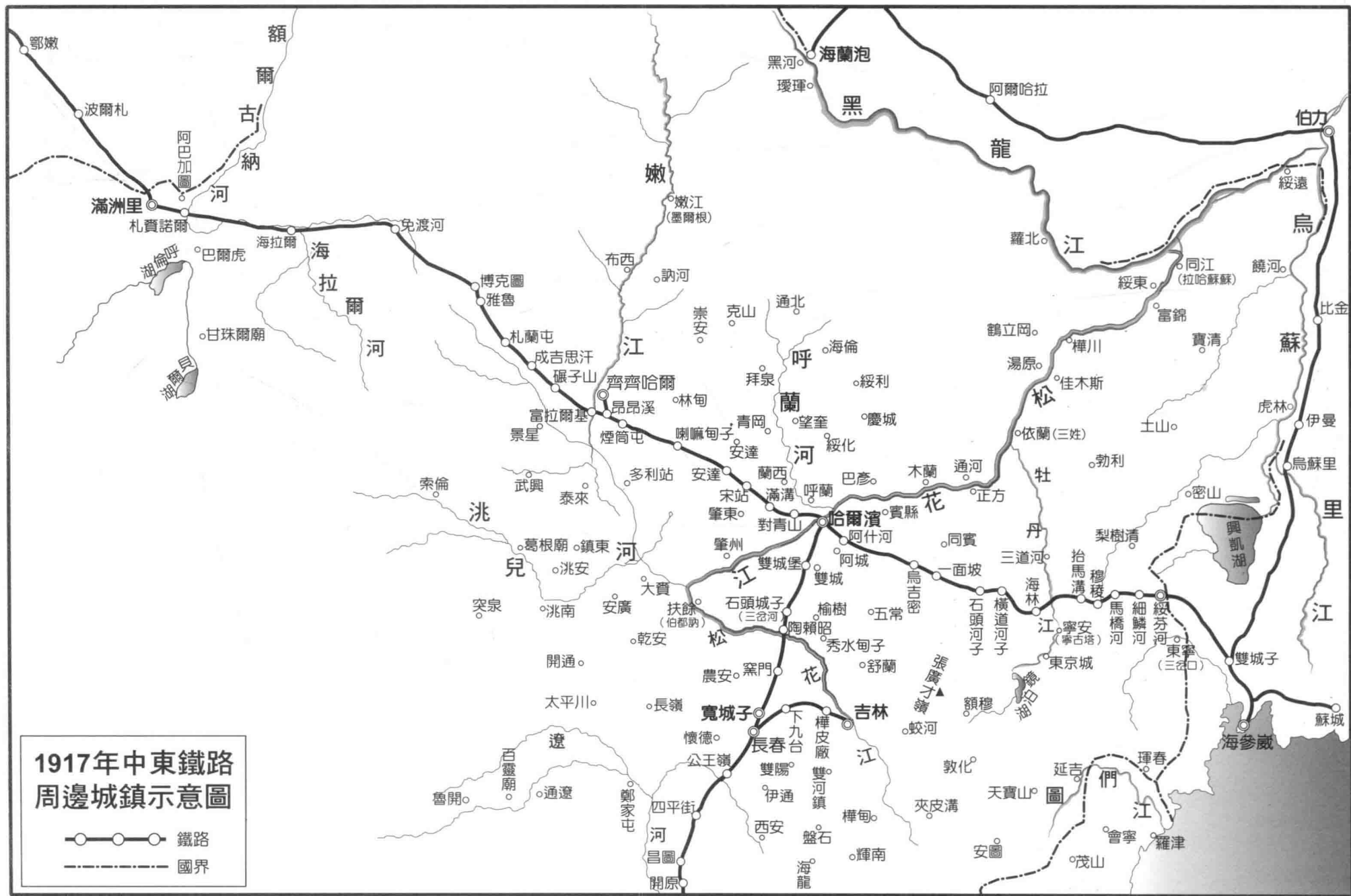
105000369

附圖一：1903年中東鐵路走勢圖



說明：1903年時俄國遠東地區鐵路，除烏蘇里鐵路、外貝加爾鐵路外，由於取得中東鐵路修築權後，沿石勒喀河的鐵路僅修抵斯列堅斯克，轉而以中東鐵路替代沿黑龍江修築的阿穆爾線。

附圖二：1917年中東鐵路周邊城鎮示意圖



說明：1905年8月日俄戰爭結束後，中東鐵路支線僅餘寬城子至哈爾濱，配合本書的研究年限，將年代設定在1917年。在此之前，北滿地區除中東鐵路之外，僅有齊昂鐵路和吉長鐵路。前者完成於1909年，最初與中東鐵路並未連接，1914年才接通，全長29公里。後者於1912年建成，全長127公里。

附圖三：1916年西伯利亞鐵路走勢圖



說明：阿穆爾鐵路係在日俄戰爭結束後，俄國政府才開始計畫興修，於1908年開始動工修建，歷時八年，於1916年完成，至此大西伯利亞鐵路才宣告全部完成。

目次

凡 例	15
緒 論	17
第一篇 中東鐵路的興築	
第一章 俄國的東進與西伯利亞鐵路的修築	31
第一節 19 世紀末俄國的遠東政策	32
第二節 西伯利亞鐵路的修築	42
第二章 中東鐵路修築交涉	57
第一節 中俄密約與「借地修路」	58
第二節 〈東省鐵路公司合同〉及〈中俄銀行合同〉 的簽訂與中東鐵路南滿支線展築交涉	84
第三章 中東鐵路修建經過	111
第一節 中東鐵路公司的成立	111
第二節 中東鐵路路線的探勘與修築	120
第三節 中國東北居民對中東鐵路修築的反應	154
第二篇 中東鐵路的營運	
第四章 營運概況分析	181
第一節 中東鐵路管理局的成立	182
第二節 前期營運（1903-1907）	204
第三節 後期營運（1908-1917）	225

第五章	附屬事業的經營	269
第一節	地畝、煤礦、林木等產業	269
第二節	航運及輔助事業	286
第六章	營運績效的檢討	303
第一節	外在因素：政治、軍事勢力的侵蝕與干擾	304
第二節	內在因素：經營不善	329
第三篇	中東鐵路的利權	
第七章	政治利權	353
第一節	司法權、警察權	354
第二節	行政權	377
第八章	軍事利權	407
第一節	護路軍的組建及發展	408
第二節	護路軍對中國東北邊疆政局的影響	438
第九章	經濟及其他利權	473
第一節	煤礦、林木採伐權及地畝展占權	473
第二節	內河航行權、關稅與租稅之減免優惠權 及其他利權	516
結 論		553
徵引書目		565
俄國譯名對照表		583
後記		591
索引		597

地圖目錄

- 1903 年中東鐵路走勢圖
- 1917 年中東鐵路周邊城鎮示意圖
- 1916 年西伯利亞鐵路走勢圖

統計表目次

- 表 1：1903 年中東鐵路貨物運輸費率表257
- 表 2：1908 年中東鐵路貨物運輸費率表257
- 表 3：1908 年中東鐵路穀物運輸東行與南行出口運費比較表 258
- 表 4：1903-1905 年中東鐵路商用、軍用貨物運輸統計259
- 表 5：1903-1917 年中東鐵路貨物運輸統計260
- 表 6：1903-1917 年中東鐵路穀物運輸統計260
- 表 7：1908-1917 年中東鐵路和各鐵路貨物聯運統計261
- 表 8：1908-1917 年中東鐵路各區段往來貨運量統計261
- 表 9：1903-1917 年中東鐵路旅客運量統計262
- 表 10：1903-1905 年中東鐵路普通旅客、軍人的運量統計 ..263
- 表 11：1903-1917 年中東鐵路營業收支統計263
- 表 12：1904-1917 年中東鐵路列車開行里程統計264
- 表 13：1902-1912 年俄國對華輸出總值統計264
- 表 14：1910-1917 年外國商品由中東鐵路輸入北滿統計266
- 表 15：1909-1917 年北滿大豆、小麥出口統計266
- 表 16：1911-1917 年北滿穀物出口統計267
- 表 17：1914-1917 年札賚諾爾煤炭用途分配統計267
- 表 18：1914-1917 年中東鐵路煤炭進口運量分布統計268
- 表 19：1914 年中東鐵路地畝出租用途及長短期配比統計 ...273

表 20：1905-1917 年中東鐵路地畝處收支及地畝開發建設經費統計	274
表 21：1903-1917 年札賚諾爾煤礦產量統計	278
表 22：1916-1918 年中東鐵路東線林場伐木量及木材總值統計	284
表 23：1915 年航行松、黑兩江中俄船隻統計	289
表 24：1903-1917 年中東鐵路管理局船舶處收支統計	294
表 25：1911-1916 年中東鐵路管理局學務處教育經費統計	299
表 26：1913-1917 年中東鐵路管理局獸醫處收支統計	301
表 27：1904-1917 年中東鐵路營業百分率統計	349
表 28：1913-1917 年盧布與日圓變動及中東鐵路盈餘對照表	350
表 29：1907-1913 年中東、南滿兩鐵路貨運量成長比較統計	350

圖片目次

圖 1-1：俄國沙皇尼古拉一世	35
圖 1-2：東西伯利亞總督穆拉維約夫	36
圖 1-3：俄國遠東考察專家涅維爾斯科伊	37
圖 1-4：俄國沙皇亞歷山大二世	39
圖 1-5：俄國沙皇亞歷山大三世	48
圖 1-6：俄國財政大臣維什涅格拉茨基	49
圖 1-7：俄國財政大臣維特	53
圖 2-1：俄國外交大臣洛巴諾夫—羅斯托夫斯基	58
圖 2-2：俄國外交大臣拉姆斯多爾夫	60
圖 2-3：中東鐵路公司董事璞科第	61
圖 2-4：俄國交通大臣希爾科夫	61
圖 2-5：鐵路勘察家斯維雅金	64
圖 2-6：俄國鐵路勘察團入境滿洲圖	65

圖 2-7：中國赴俄特使李鴻章	76
圖 2-8：俄國末代沙皇尼古拉二世	77
圖 2-9：中國駐俄公使許景澄	86
圖 2-10：中東鐵路築路總監工尤哥維奇	94
圖 2-11：俄國財政副大臣羅曼諾夫	106
圖 2-12：中東鐵路公司董事齊格勒	107
圖 3-1：中東鐵路公司董事克爾別茲	115
圖 3-2：中東鐵路築路副總監工伊格納齊烏斯	116
圖 3-3：中東鐵路公司會辦文哲理	116
圖 3-4：吉林補用道方朗	117
圖 3-5：中東鐵路首任督辦郭宗熙	118
圖 3-6：中東鐵路勘察團出發圖	127
圖 3-7：中東鐵路勘察團與中國護勇合影	127
圖 3-8：中東鐵路修建工程開工典禮圖	128
圖 3-9：中東鐵路修築期間中國總翻譯官劉鏡人	129
圖 3-10：尤哥維奇等人合影於吉林省城	130
圖 3-11：尤哥維奇等人與伯都訥副都統合影	131
圖 3-12：尤哥維奇等人與巴彥蘇蘇副都統合影	131
圖 3-13：中東鐵路工程師庫茲聶曹夫	132
圖 3-14：中東鐵路工程師希爾科夫親王	133
圖 3-15：中東鐵路工程師什得洛夫斯基	135
圖 3-16：中東鐵路工程師瓦霍夫斯基	136
圖 3-17：參與修築中東鐵路的中國工人	138
圖 3-18：中東鐵路工程師齊霍米羅夫	139
圖 3-19：一面坡村鎮及軌道	140
圖 3-20：中東鐵路東線兩端接軌圖	140

圖 3-21：興安嶺隧道工程師勃察羅夫	141
圖 3-22：義大利工人合影於興安嶺隧道	141
圖 3-23：興安嶺隧道東洞口全景圖	142
圖 3-24：中國工人在興安嶺段施工圖	142
圖 3-25：中東鐵路工程師奧芬貝爾格	143
圖 3-26：中東鐵路工程師蓋爾索夫	143
圖 3-27：中東鐵路工程師瓦爾喀索夫	143
圖 3-28：中東鐵路工程師喀濟吉列	144
圖 3-29：中東鐵路工程師吉利什滿	144
圖 3-30：中東鐵路橋梁工程師阿列克山得羅夫	144
圖 3-31：中東鐵路橋梁工程師連托夫斯基	145
圖 3-32：第一松花江大橋下樁圖	145
圖 3-33：中東鐵路工程師奧勃洛米耶夫斯基	146
圖 3-34：香坊中東鐵路工程局	147
圖 3-35：香坊華俄道勝銀行分行	147
圖 3-36：香坊東正教教堂	148
圖 3-37：埠頭區松花江畔	149
圖 3-38：埠頭區中東鐵路臨時總工廠全景	149
圖 3-39：埠頭區中國大街	150
圖 3-40：聖尼古拉教堂建築師列弗捷耶夫	151
圖 3-41：聖尼古拉教堂	151
圖 3-42：聖尼古拉教堂紀念銅板	152
圖 3-43：吉林將軍長順等人合影	156
圖 3-44：被義和團拆毀的中東鐵路橋梁圖	164
圖 3-45：中東鐵路鐵嶺段工程人員撤離抵達香坊圖	165
圖 3-46：阿勒楚喀副都統鈕楞額派員至香坊知照俄人圖	166

圖 3-47：中東鐵路護路軍司令葛倫格羅斯	170
圖 3-48：中東鐵路工程人員聚集於道裡警察街飯店圖	173
圖 3-49：俄軍抵達哈爾濱登岸圖	176
圖 3-50：克爾別茲與奉天府尹合影	177
圖 4-1：中東鐵路管理局局長霍爾瓦特	184
圖 4-2：中東鐵路管理局大樓	184
圖 4-3：海參崴港埃格爾協里得碼頭	196
圖 4-4：滿洲穀物商代表貝爾格	197
圖 4-5：滿洲里車站	208
圖 4-6：札蘭屯車站	209
圖 4-7：昂昂溪車站	210
圖 4-8：橫道河子車站	210
圖 4-9：綏芬河車站	211
圖 4-10：陶賴昭車站	213
圖 4-11：寬城子車站	213
圖 4-12：旅順車站	213
圖 4-13：哈爾濱中央車站正門	214
圖 4-14：遠觀第一松花江大橋	229
圖 4-15：第一松花江大橋入口	230
圖 4-16：火車通過興安嶺隧道	242
圖 4-17：火車通過嫩江大橋	242
圖 4-18：10 萬普特重型機車頭	256
圖 4-19：中東鐵路特快車	256
圖 5-1：哈爾濱地主領取中東鐵路公司土地收購價款圖	270
圖 5-2：中東鐵路礦苗師阿聶爾特	276
圖 5-3：札賚諾爾煤礦開採現場	277

圖 5-4：旅順大連港鳥瞰圖	287
圖 5-5：蒙古號	288
圖 5-6：中東鐵路公司汽船通過第一松花江大橋圖	290
圖 5-7：老少溝碼頭	292
圖 5-8：中東鐵路中央醫院鳥瞰圖	296
圖 5-9：1916年遠東報影像	302
圖 6-1：中東鐵路管理局副局長阿法納西耶夫	318
圖 6-2：中東鐵路管理局副局長拉琴諾夫	319
圖 6-3：中東鐵路管理局代理副局長卡扎凱維奇	319
圖 6-4：中東鐵路公司全權代辦達聶爾	332
圖 6-5：特快車頭等車廂餐車	340
圖 6-6：中東鐵路公司總稽察扎德沃恩	342
圖 6-7：俄國財政大臣科科弗曹夫	344
圖 6-8：哈爾濱中東鐵路俱樂部	347
圖 6-9：中東鐵路管理局高階主管官邸之一	348
圖 7-1：黑龍江鐵路交涉局總辦周冕	361
圖 7-2：吉林鐵路交涉局總辦杜學瀛	364
圖 7-3：濱江關道台施肇基	365
圖 7-4：滿洲里石頭樓監獄	369
圖 7-5：吉林鐵路交涉局總辦宋小濂	373
圖 7-6：中東鐵路第二任督辦鮑貴卿	376
圖 7-7：俄國財政副大臣契斯加科夫	381
圖 7-8：俄國財政顧問希鮑夫	384
圖 7-9：哈爾濱道裡公園一景	386
圖 7-10：哈爾濱香坊一景	386
圖 7-11：哈爾濱秦家崗鳥瞰圖	387

圖 7-12：滿洲里公議會會所	388
圖 7-13：東省特別區行政長官朱慶瀾	404
圖 8-1：香坊中東鐵路護路軍司令住所	413
圖 8-2：外阿穆爾軍區司令契恰高夫	417
圖 8-3：外阿穆爾軍區俱樂部	418
圖 8-4：吉林鐵路交涉局總辦李家鏊	419
圖 8-5：俄國陸軍大臣蘇霍姆里諾夫	423
圖 8-6：臚濱府滿洲里辦事處	456
圖 8-7：呼倫貝爾地區中俄陸界鄂博	458
圖 8-8：俄國外交大臣沙佐諾夫	459
圖 9-1：吉利什滿與奉天地方官員合影	477
圖 9-2：俄國駐黑龍江全權代表玻克大那夫與達桂合影	488
圖 9-3：杜學瀛與霍爾瓦特合影	490
圖 9-4：中東鐵路第四任督辦王景春	513
圖 9-5：中東鐵路管理局局長奧斯特羅烏莫夫	514
圖 9-6：中東鐵路管理局船舶處長威勃爾	519
圖 9-7：濱江關俄籍稅務司葛諾發	520

中東鐵路的修築與經營

(1896-1917)

俄國在華勢力的發展

譚桂戀◎著

