



**ROUGH
GUIDES**

易行指南

德国

旅行达人推荐 · 资讯全面实用 · 旅途必备良伴



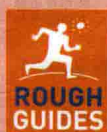
中国旅游出版社



德国

编 著:

杰隆·凡·马尔勒、詹姆斯·斯图尔特、
内维尔·沃克、克里斯蒂娜·威廉姆斯



中国旅游出版社

项目策划：高 瑞

责任编辑：朱轶佳

责任印制：冯冬青

图书在版编目 (CIP) 数据

德国 / 英国ROUGH GUIDES公司著 ; 张诗余, 夏璇,
李倩译. -- 北京 : 中国旅游出版社, 2016.9

(易行指南)

书名原文: the Rough Guide to Germany

ISBN 978-7-5032-5667-7

I. ①德… II. ①英… ②张… ③夏… ④李… III.

①旅游指南—德国 IV. ①K951.69

中国版本图书馆CIP数据核字(2016)第200114号

北京市版权局著作权合同登记号: 图字: 01-2016-0584

审图号: GS (2016) 1177号, 本书插图系原文原图

书 名: 德国

作 者: 英国ROUGH GUIDES公司

译 者: 张诗余 夏 璇 李 倩

出版发行: 中国旅游出版社

(北京建国门内大街甲9号 邮编: 100005)

<http://www.cttp.net.cn> E-mail: cttp@cnta.gov.cn

营销中心电话: 010-85166503

排 版: 北京中文天地文化艺术有限公司

经 销: 全国各地新华书店

印 刷: 鸿博昊天科技有限公司

版 次: 2016年9月第1版 2016年9月第1次印刷

开 本: 889毫米×1194毫米 1/32

印 张: 26.125

字 数: 1583千

定 价: 132.00元

I S B N 978-7-5032-5667-7

版权所有 翻印必究

指定销售区域: 中华人民共和国——不包括香港、澳门、台湾地区

目录

| | | | |
|--------------------------|------------|-----------------------|------------|
| 概览 | | 4 | |
| 必游推荐 | 8 | 不可错过的31件事情 | 14 |
| 最佳旅游季节 | 10 | 主题线路 | 24 |
| 作者精选 | 13 | | |
| 基本信息 | | 26 | |
| 如何抵达 | 27 | 运动和户外活动 | 44 |
| 周边交通 | 27 | 文化和礼仪 | 46 |
| 住宿 | 32 | 购物信息 | 46 |
| 餐饮 | 35 | 带小孩出游 | 47 |
| 媒体信息 | 41 | 旅行须知 | 47 |
| 节庆活动 | 41 | | |
| 景点介绍 | | 52 | |
| 1 柏林和勃兰登堡州 | 52 | 萨勒河谷 | 234 |
| 柏林 | 56 | 阿尔滕堡 | 237 |
| 波茨坦 | 101 | 哥达 | 239 |
| 萨克森豪森纪念馆 | 108 | 爱森纳赫 | 241 |
| 莱茵斯堡 | 109 | 图林根森林 | 246 |
| 绍尔夫海德 | 110 | 米尔豪森 | 251 |
| 下奥得湖国家公园 | 111 | 基弗霍伊泽 | 252 |
| 马克思赫瑞士 | 111 | | |
| 施普雷森林 | 113 | | |
| 2 萨克森州 | 116 | 5 拜恩州北部：弗兰肯 | 254 |
| 德累斯顿 | 118 | 纽伦堡 | 256 |
| 德累斯顿周边 | 134 | 拜罗伊特 | 269 |
| 迈森 | 136 | 科堡 | 273 |
| 萨克森小瑞士 | 139 | 维森海里根和班茨修道院 | 276 |
| 包岑 | 144 | 班贝格 | 277 |
| 格尔夫茨 | 148 | 维尔茨堡 | 284 |
| 莱比锡 | 151 | 罗腾堡 | 291 |
| 科尔迪茨 | 161 | 丁克尔斯比尔 | 296 |
| 开姆尼茨及其周边 | 162 | 讷德林根 | 298 |
| 厄尔士山脉 | 164 | 阿沙芬堡 | 299 |
| 茨维考 | 165 | | |
| 3 萨克森—安哈尔特州和哈尔茨山脉 | 168 | 6 慕尼黑和拜恩州中部 | 302 |
| 马格德堡 | 172 | 慕尼黑 | 304 |
| 阿尔特马克地区 | 177 | 慕尼黑周边 | 328 |
| 德绍及其周边 | 179 | 因戈尔施塔特 | 330 |
| 路德城—维滕贝格 | 183 | 诺伊堡 | 333 |
| 哈雷 | 189 | 艾希施泰特 | 334 |
| 瑞姆堡及其周边 | 193 | 奥格斯堡 | 336 |
| 艾斯莱本 | 195 | 兰茨贝格 | 342 |
| 奎德林堡 | 197 | | |
| 哈尔茨山脉 | 199 | 7 阿尔卑斯山脉和拜恩州东部 | 344 |
| 戈斯拉尔 | 205 | 菲森 | 346 |
| | | 新天鹅堡和旧天鹅堡 | 350 |
| 4 图林根州 | 210 | 施泰因加登 | 353 |
| 爱尔福特 | 212 | 上阿默高 | 354 |
| 魏玛 | 222 | 埃塔尔和林德霍夫官 | 355 |
| 耶拿 | 231 | 加米施—帕滕基兴及其周边 | 356 |
| | | 米滕瓦尔德及其周边 | 358 |
| | | 瓦尔兴湖和科赫尔湖 | 360 |
| | | 泰根塞 | 361 |
| | | 施利尔塞 | 362 |
| | | 拜里施采尔 | 362 |

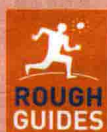
| | | | |
|-------------------------|------------|---------------------------|------------|
| 基姆湖及其周边 | 363 | 波恩 | 575 |
| 赖特伊姆温克尔 | 366 | 七岭山脉 | 583 |
| 贝希特斯加登区 | 366 | 亚琛 | 584 |
| 多瑙河沿岸 | 372 | 伍珀塔尔 | 590 |
| 8 巴登—符腾堡州 | 386 | 杜塞尔多夫 | 593 |
| 斯图加特 | 388 | 杜伊斯堡 | 602 |
| 路德维希堡 | 401 | 埃森 | 605 |
| 毛尔布龙修道院 | 402 | 多特蒙德 | 611 |
| 蒂宾根 | 403 | 莱茵河下游地区 | 616 |
| 蒂宾根周边 | 408 | 索斯特 | 618 |
| 乌尔姆 | 408 | 帕德博恩 | 620 |
| 多瑙河上游地区 | 413 | 代特莫尔德 | 624 |
| 博登湖 | 414 | 莱姆戈 | 626 |
| 卡尔斯鲁厄 | 427 | 明斯特 | 627 |
| 海德堡 | 430 | 13 下萨克森州和不来梅州 | 632 |
| 辛斯海姆汽车和技术博物馆 | 434 | 汉诺威 | 636 |
| 曼海姆 | 435 | 希尔德斯海姆 | 648 |
| 9 黑森林地区 | 438 | 哈默尔恩 | 653 |
| 巴登—巴登 | 440 | 威悉河下游地区 | 656 |
| 黑森林北部 | 450 | 格丁根 | 659 |
| 金齐希河谷和古塔赫河谷 | 453 | 不伦瑞克 | 662 |
| 弗赖堡 | 457 | 沃尔芬比特尔 | 666 |
| 黑森林南部 | 463 | 沃尔夫斯堡 | 667 |
| 10 莱茵兰—普法尔茨州和萨尔州 | 470 | 策勒 | 669 |
| 施派尔及其周边 | 472 | 吕讷堡石楠草原 | 672 |
| 德国葡萄酒之路 | 476 | 吕讷堡 | 673 |
| 沃尔姆斯 | 478 | 奥斯纳布吕克 | 675 |
| 美因茨 | 481 | 奥斯纳布吕克周边 | 679 |
| 莱茵高 | 484 | 不来梅 | 680 |
| 浪漫莱茵 | 486 | 不来梅周边 | 691 |
| 科布伦茨 | 492 | 14 汉堡和石勒苏益格—荷尔斯泰因州 | 694 |
| 摩泽尔葡萄酒之路 | 494 | 汉堡 | 698 |
| 特里尔 | 499 | 吕贝克 | 724 |
| 萨尔布吕肯及其周边 | 503 | 拉策堡 | 735 |
| 11 黑森州 | 506 | 奥伊廷 | 736 |
| 法兰克福 | 508 | 基尔 | 737 |
| 达姆施塔特及其周边 | 521 | 石勒苏益格 | 740 |
| 威斯巴登 | 527 | 弗伦斯堡 | 743 |
| 陶努斯 | 534 | 胡苏姆及其周边 | 745 |
| 兰河沿岸 | 536 | 北弗里西亚群岛 | 747 |
| 马尔堡 | 540 | 15 梅克伦堡—前波美拉尼亚州 | 756 |
| 富尔达及其周边 | 542 | 维斯马 | 758 |
| 弗里茨拉尔及其周边 | 546 | 巴特多伯兰和海滨度假地 | 764 |
| 卡塞尔 | 548 | 罗斯托克 | 765 |
| 12 北莱茵—威斯特法伦州 | 554 | 达尔斯—青斯特半岛 | 770 |
| 科隆 | 556 | 施特拉尔松德 | 770 |
| 布吕尔 | 574 | 吕根岛 | 773 |
| | | 格赖夫斯瓦尔德及其周边 | 782 |
| | | 乌泽多姆 | 784 |
| | | 什未林 | 786 |
| | | 路德维希韦斯特官 | 790 |
| | | 居斯特罗 | 790 |
| | | 米里茨国家公园 | 792 |
| 背景资料 | 794 | | |
| 历史 | 795 | 语言 | 820 |
| 电影 | 816 | 词汇表 | 826 |
| 流行音乐 | 818 | | |
| 附录 | | | 827 |



德国

编 著:

杰隆·凡·马尔勒、詹姆斯·斯图尔特、
内维尔·沃克、克里斯蒂娜·威廉姆斯



中国旅游出版社

目录

| | | | |
|--------------------------|------------|-----------------------|------------|
| 概览 | | 4 | |
| 必游推荐 | 8 | 不可错过的31件事情 14 | |
| 最佳旅游季节 | 10 | 主题线路 24 | |
| 作者精选 | 13 | | |
| 基本信息 | | 26 | |
| 如何抵达 | 27 | 运动和户外活动 44 | |
| 周边交通 | 27 | 文化和礼仪 46 | |
| 住宿 | 32 | 购物信息 46 | |
| 餐饮 | 35 | 带小孩出游 47 | |
| 媒体信息 | 41 | 旅行须知 47 | |
| 节庆活动 | 41 | | |
| 景点介绍 | | 52 | |
| 1 柏林和勃兰登堡州 | 52 | | |
| 柏林 | 56 | 萨勒河谷 234 | |
| 波茨坦 | 101 | 阿尔滕堡 237 | |
| 萨克森豪森纪念馆 | 108 | 哥达 239 | |
| 莱茵斯堡 | 109 | 爱森纳赫 241 | |
| 绍尔夫海德 | 110 | 图林根森林 246 | |
| 下奥得湖国家公园 | 111 | 米尔豪森 251 | |
| 马克思林瑞士 | 111 | 基弗霍伊泽 252 | |
| 施普雷森林 | 113 | | |
| 2 萨克森州 | 116 | | |
| 德累斯顿 | 118 | 5 拜恩州北部: 弗兰肯 | 254 |
| 德累斯顿周边 | 134 | 纽伦堡 256 | |
| 迈森 | 136 | 拜罗伊特 269 | |
| 萨克森小瑞士 | 139 | 科堡 273 | |
| 包岑 | 144 | 维森海里根和班茨修道院 276 | |
| 格利茨 | 148 | 班贝格 277 | |
| 莱比锡 | 151 | 维尔茨堡 284 | |
| 科尔迪茨 | 161 | 罗腾堡 291 | |
| 开姆尼茨及其周边 | 162 | 丁克斯比尔 296 | |
| 厄尔士山脉 | 164 | 讷德林根 298 | |
| 茨维考 | 165 | 阿沙芬堡 299 | |
| 3 萨克森—安哈尔特州和哈尔茨山脉 | 168 | | |
| 马格德堡 | 172 | 6 慕尼黑和拜恩州中部 | 302 |
| 阿尔特马克地区 | 177 | 慕尼黑 304 | |
| 德绍及其周边 | 179 | 慕尼黑周边 328 | |
| 路德城—维滕贝格 | 183 | 因戈尔施塔特 330 | |
| 哈雷 | 189 | 诺伊堡 333 | |
| 瑞姆堡及其周边 | 193 | 艾希施泰特 334 | |
| 艾斯莱本 | 195 | 奥格斯堡 336 | |
| 奎德林堡 | 197 | 兰茨贝格 342 | |
| 哈尔茨山脉 | 199 | | |
| 戈斯拉尔 | 205 | 7 阿尔卑斯山脉和拜恩州东部 | 344 |
| 4 图林根州 | 210 | 菲森 346 | |
| 爱尔福特 | 212 | 新天鹅堡和旧天鹅堡 350 | |
| 魏玛 | 222 | 施泰因加登 353 | |
| 耶拿 | 231 | 上阿默高 354 | |
| | | 埃塔尔和林德霍夫宫 355 | |
| | | 加米施—帕滕基兴及其周边 356 | |
| | | 米滕瓦尔德及其周边 358 | |
| | | 瓦尔兴湖和科赫尔湖 360 | |
| | | 泰根塞 361 | |
| | | 施利尔塞 362 | |
| | | 拜里施采尔 362 | |

| | | | |
|--------------------------|------------|---------------------------|------------|
| 基姆湖及其周边 | 363 | 波恩 | 575 |
| 赖特伊姆温克尔 | 366 | 七岭山脉 | 583 |
| 贝希特斯加登区 | 366 | 亚琛 | 584 |
| 多瑙河沿岸 | 372 | 伍珀塔尔 | 590 |
| 8 巴登—符腾堡州 | 386 | 杜塞尔多夫 | 593 |
| 斯图加特 | 388 | 杜伊斯堡 | 602 |
| 路德维希堡 | 401 | 埃森 | 605 |
| 毛尔布龙修道院 | 402 | 多特蒙德 | 611 |
| 蒂宾根 | 403 | 莱茵河下游地区 | 616 |
| 蒂宾根周边 | 408 | 索斯特 | 618 |
| 乌尔姆 | 408 | 帕德博恩 | 620 |
| 多瑙河上游地区 | 413 | 代特莫尔德 | 624 |
| 博登湖 | 414 | 莱姆戈 | 626 |
| 卡尔斯鲁厄 | 427 | 明斯特 | 627 |
| 海德堡 | 430 | 13 下萨克森州和不来梅州 | 632 |
| 辛斯海姆汽车和技术博物馆 | 434 | 汉诺威 | 636 |
| 曼海姆 | 435 | 希尔德斯海姆 | 648 |
| 9 黑森林地区 | 438 | 哈默尔恩 | 653 |
| 巴登—巴登 | 440 | 威悉河下游地区 | 656 |
| 黑森林北部 | 450 | 格丁根 | 659 |
| 金齐希河谷和古塔赫河谷 | 453 | 不伦瑞克 | 662 |
| 弗赖堡 | 457 | 沃尔芬比特尔 | 666 |
| 黑森林南部 | 463 | 沃尔夫斯堡 | 667 |
| 10 莱茵兰—普法尔茨州和萨尔兰州 | 470 | 策勒 | 669 |
| 施派尔及其周边 | 472 | 吕讷堡石楠草原 | 672 |
| 德国葡萄酒之路 | 476 | 吕讷堡 | 673 |
| 沃尔姆斯 | 478 | 奥斯纳布吕克 | 675 |
| 美因茨 | 481 | 奥斯纳布吕克周边 | 679 |
| 莱茵高 | 484 | 不来梅 | 680 |
| 浪漫莱茵 | 486 | 不来梅周边 | 691 |
| 科布伦茨 | 492 | 14 汉堡和石勒苏益格—荷尔斯泰因州 | 694 |
| 摩泽尔葡萄酒之路 | 494 | 汉堡 | 698 |
| 特里尔 | 499 | 吕贝克 | 724 |
| 萨尔布吕肯及其周边 | 503 | 拉策堡 | 735 |
| 11 黑森州 | 506 | 奥伊廷 | 736 |
| 法兰克福 | 508 | 基尔 | 737 |
| 达姆施塔特及其周边 | 521 | 石勒苏益格 | 740 |
| 威斯巴登 | 527 | 弗伦斯堡 | 743 |
| 陶努斯 | 534 | 胡苏姆及其周边 | 745 |
| 兰河沿岸 | 536 | 北弗里西亚群岛 | 747 |
| 马尔堡 | 540 | 15 梅克伦堡—前波美拉尼亚州 | 756 |
| 富尔达及其周边 | 542 | 维斯马 | 758 |
| 弗里茨拉尔及其周边 | 546 | 巴特多伯兰和海滨度假地 | 764 |
| 卡塞尔 | 548 | 罗斯托克 | 765 |
| 12 北莱茵—威斯特法伦州 | 554 | 达尔斯—青斯特半岛 | 770 |
| 科隆 | 556 | 施特拉尔松德 | 770 |
| 布吕尔 | 574 | 吕根岛 | 773 |
| | | 格赖夫斯瓦尔德及其周边 | 782 |
| | | 乌泽多姆 | 784 |
| | | 什未林 | 786 |
| | | 路德维希鲁斯特官 | 790 |
| | | 居斯特罗 | 790 |
| | | 米里茨国家公园 | 792 |

背景资料

794

| | | | |
|------|-----|-----|-----|
| 历史 | 795 | 语言 | 820 |
| 电影 | 816 | 词汇表 | 826 |
| 流行音乐 | 818 | | |

附录

827



概览

德国的矛盾之处在于，在欧洲，它既是最有意义的旅游地之一，又是最被人忽视的目的地。在成为独立的国家之前，德国一直是欧洲的地理、文化和政治中心，是思想家、艺术家和科学家诞生的摇篮，从汽车到飞艇行业一直遥遥领先。但是，德国是欧洲第三大国家，这一点好像更为人所知。而旅游出版业者一向以挖出各个国家的秘密为豪，例如法国、意大利的度假胜地和德国的老牌文化地。在德国，你可以参观柏林、黑森林，乘船而下游莱茵河，体验德国的传统节日，如慕尼黑的啤酒节和圣诞园游会。简而言之，德国就是一个充满啤酒、香肠和民俗音乐的国度，当然，还有山地居民的皮短裤。德国是欧洲最具有活力、最有进取心的文化大国，会让人觉得无论来多少次，都像第一次那样舒适自在，这就是为什么德国旅游始终受人欢迎的原因。

如果德国会遭外人误解，那么近代史就是罪魁祸首。柏林墙倒塌，混乱、令人痛苦的一个世纪结束，这段历史虽然简短，但却是德国的关键时期，在此期间，作为一个统一的国家，它受到统治者的误导，两次陷入灾难境地，一次是1918年，威廉二世自负的帝国梦以失败、饥荒和人民革命终结；另一次是第二次世界大战末期，希特勒邪恶的种族战争，以可怕的方式报复在选择他的德国人民身上。随后持续45年的冷战时期，德国一分为二，面临国际分裂（所谓的铁幕），形势紧张。

在德国，政治分离并不是什么新鲜事。公元前10世纪~9世纪早期，圣罗马帝国统治着各个州，那时的德国只是一个松散的主权国家，历史混乱，地理格局

多变，多样性十足。几个世纪以来，德国各城市都处在自己的管理之下，没有封建君主，然而，封建制国家制度在别处已蔓延开来，从普鲁士、萨克森和巴伐利亚这样的大王国到小的伯爵领地、王子的主教辖区，无不受其影响。但是，这些多样性都对德国的文化遗产做出了贡献，从前的许多王宫在建筑和文化上富于光辉。**路德宗教改革**对德国也产生了很大的影响：德国北部人民主要信仰基督教新教，南部则信仰天主教。

德国对世界**古典音乐**做出了巨大贡献，这是无可争辩的，也是许多游客来德国的一个重要理由，可以感受柏林爱乐乐团的光辉，在拜罗伊特聆听瓦格纳的《指环》演奏会，或是跟随作曲家的脚步去莱比锡城寻巴赫，到波恩找贝多芬。德国是**现代主义**的摇篮，这一点也是值得称颂的，你可以去德绍朝拜包豪斯，热爱设计的人在斯图加特看到白院聚落定会欣喜不已。罗马式、哥特式、文艺复兴、巴洛克艺术和洛可可式，这些古老的建筑风格都在德国留下了丰富的艺术和建筑宝藏，也是现代主义的开端。然而，德国的**美术作品**很少为人所知，从丢勒的现代主义到弗里德里希的浪漫主义，这些都值得我们去发现。德国的城市，不论大小，都有很好的美术馆，柏林和科隆是欧洲的现代艺术中心。

德国的消遣活动也极具智慧。德国**啤酒**因其醇正而著名，因其遵循16世纪的《纯净法》——世界上最古老的食物净化法律。菜肴有益健康、丰盛，这是德





博恩霍尔姆 (丹麦)
Bornholm (Denmark)

丹
D E N M A R K

叙尔特岛
Sylt

北弗里斯亚群岛
North Frisian Islands

黑尔戈兰岛
Helgoland

东弗里斯亚群岛
East Frisia n Islands

北海
NORTH SEA

波罗的海
BALTIC SEA

吕根岛
Rügen

斯特拉尔松德
Stralsund

费马恩岛
Fehmarn

基尔
Kiel

吕贝克
Lübeck

石勒苏益格
Schleswig

胡苏姆
Husum

库克斯港
Cuxhaven

威廉斯港
Wilhelmshaven

埃姆登
Emden

格罗宁根
Groningen

乌泽多姆
Usedom

格赖夫斯瓦尔德
Greifswald

罗斯托克
Rostock

维斯马
Wismar

居斯特罗
Güstrow

什未林
Schwerin

汉堡
Hamburg

不来梅港
Bremerhaven

不来梅
Bremen

奥尔登堡
Oldenburg

埃姆登
Emden

格罗宁根
Groningen

什切青
Szczecin

新勃兰登堡
Neubrandenburg

勃兰登堡
Brandenburg

施滕达尔
Stendal

吕讷堡
Lüneburg

不来梅
Bremen

不来梅
Bremen

奥尔登堡
Oldenburg

埃姆登
Emden

埃姆登
Emden

格罗宁根
Groningen

波兰
POLAND

柏林
BERLIN

勃兰登堡
Brandenburg

施滕达尔
Stendal

吕讷堡
Lüneburg

不来梅
Bremen

不来梅
Bremen

奥尔登堡
Oldenburg

埃姆登
Emden

埃姆登
Emden

格罗宁根
Groningen

柏林
BERLIN

勃兰登堡
Brandenburg

施滕达尔
Stendal

吕讷堡
Lüneburg

不来梅
Bremen

不来梅
Bremen

奥尔登堡
Oldenburg

埃姆登
Emden

埃姆登
Emden

格罗宁根
Groningen

柏林
BERLIN

勃兰登堡
Brandenburg

施滕达尔
Stendal

吕讷堡
Lüneburg

不来梅
Bremen

不来梅
Bremen

奥尔登堡
Oldenburg

埃姆登
Emden

埃姆登
Emden

格罗宁根
Groningen

柏林
BERLIN

勃兰登堡
Brandenburg

施滕达尔
Stendal

吕讷堡
Lüneburg

不来梅
Bremen

不来梅
Bremen

奥尔登堡
Oldenburg

埃姆登
Emden

埃姆登
Emden

格罗宁根
Groningen

柏林
BERLIN

勃兰登堡
Brandenburg

施滕达尔
Stendal

吕讷堡
Lüneburg

不来梅
Bremen

不来梅
Bremen

奥尔登堡
Oldenburg

埃姆登
Emden

埃姆登
Emden

格罗宁根
Groningen

柏林
BERLIN

勃兰登堡
Brandenburg

施滕达尔
Stendal

吕讷堡
Lüneburg

不来梅
Bremen

不来梅
Bremen

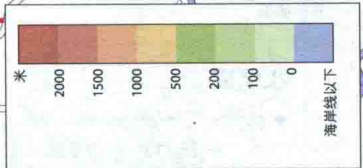
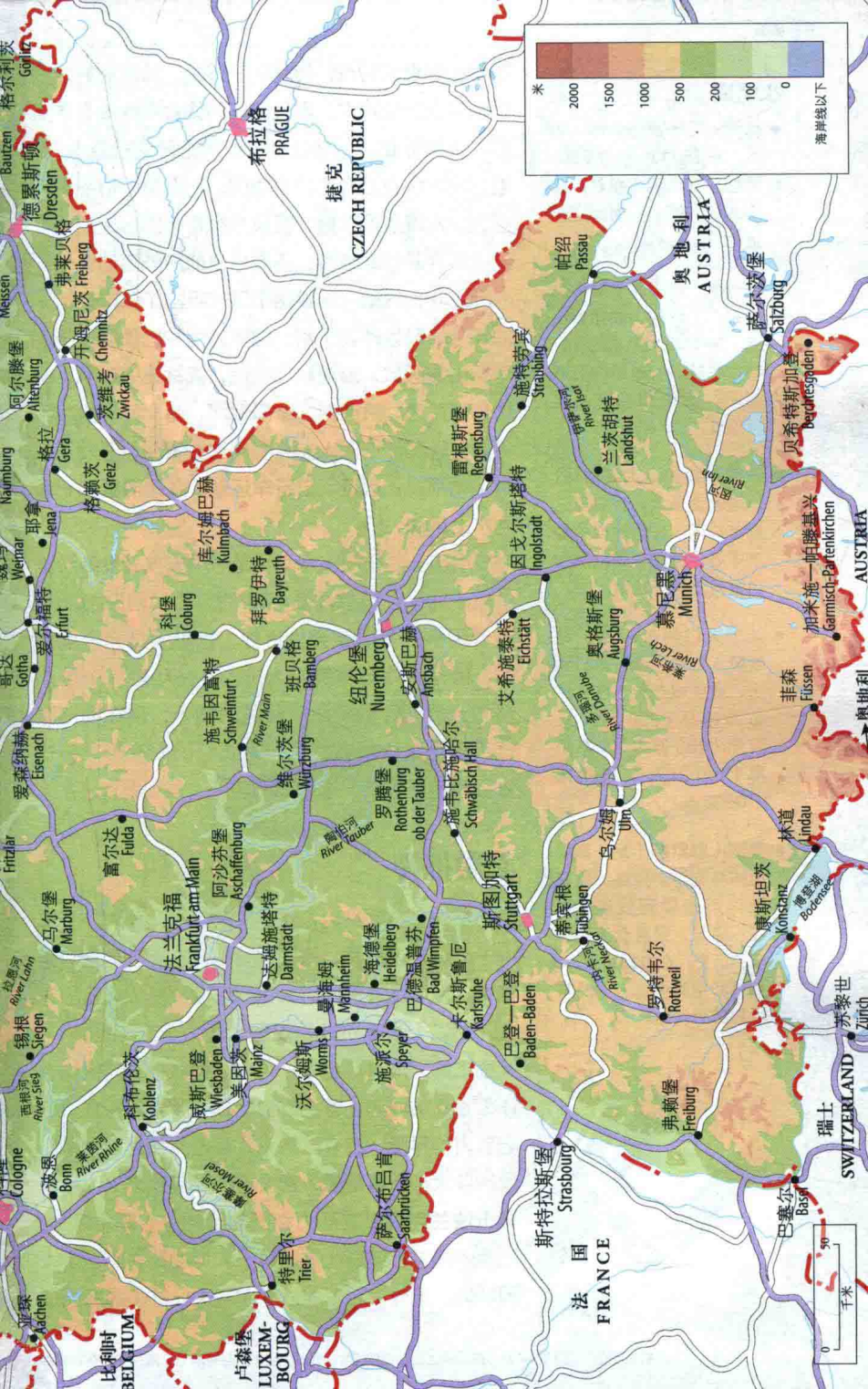
奥尔登堡
Oldenburg

埃姆登
Emden

埃姆登
Emden

格罗宁根
Groningen





小档案

- 德国，位于欧洲中部，领土面积 357112 平方千米，陆地与 9 个国家相邻，北海和波罗的海的海岸线长达 2389 千米。
- 政治上，德国属于议会民主制，上议院为**联邦参议院**，下议院为**联邦议院**，都在柏林。行政机构为**联邦制**，16 个州拥有高度自治权。
- 德国是**欧盟最大经济体**，也是欧洲最大、世界第三的出口国。作为欧盟的经济中心，德国也是**欧洲中央银行总部所在地**。
- 德国人口约 8002 万，是**欧盟人口最大国**，人口稠密，高度城市化。四大城市为柏林（350 万人）、汉堡（180 万人）、慕尼黑（140 万人）和科隆（100 万人）。
- 德国人幽默感十足，喜爱**裸体日光浴**。但是，不要觉得不能**提到战争**。现在，德国人很喜欢谈论自己的历史，在电视纪录片、书籍和电影中，人们经常讲起历史问题。

国传统饮食的特点，但是由于移民、旅游业的发展以及对烹饪的追求，现代德国的饮食在味道上更清淡、更国际化。虽然这种放纵的危险之前就存在，但解决方法也是有的。在德国，泡**温泉**的传统由来已久，发展也很迅速，温泉小镇在全国各地随处可见，不计其数。当然，还有出色的**户外活动**。处于欧洲中心，这就意味着这个国家吸收了邻国最精华的部分，风景种类丰富。波罗的海和巴伐利亚阿尔卑斯山麓区域，海滩洁白无瑕，森林连绵不断，草场郁郁葱葱，莱茵河、摩泽尔河、易北河等俯冲河谷景色优美。德国人充分利用这些景观，开发了各种运动项目：**远足、自行车运动、冬季滑雪**和一系列**水上运动**。

事实上，德国人本身也是一项未被开发的游览对象。如果你没有按颜色顺序把袜子挂出去晾干，爱管闲事的邻居就会投诉你，这可不是完全虚构的，但是，你会被德国人（尤其是年轻人）的热情和开放而打动。由于移民的涌入，现在的德国已不再是缺乏幽默感、一本正经的固有形象，这告诉我们现实情况远比旧的传统有趣得多。

必游推荐

对许多游客来说，对德国的第一印象取决于其中一个城市。**柏林**，德国的首都，富有创造性的大都市，发展迅速的同时又保留着欧洲历史沉重的印迹。第二个大都市就是**汉堡**，活力十足，更繁华，是德国的大港口，也是一个多媒体城市。其他城市作为独立的城邦，皆拥有自治权和骄傲的历史。古老自由的**科隆**、拥有巴洛克式辉煌的**德累斯顿**和巴伐利亚大都市**慕尼黑**，都没有什么偏狭之处。金融城市**法兰克福**以其活力和国际精神令人印象深刻，而前西德首都**波恩**优美的风景和博物馆充满了迷人的魅力。此外，时髦的**杜塞尔多夫**、悠闲的**斯图加**



丰富的户外活动

歌德为其作歌，弗里德里希为其作画。1979年政客们初次成立绿党时，也对其赞扬有加。德国人喜欢户外活动与其国民心态有关，德国有90多个自然保护区、15个国家公园和16个生物圈保护区，不缺乏自然景观，因此有丰富的户外活动，例如远足、骑自行车、滑雪、爬山、划船、游泳或散步。

五大国家公园

雅斯蒙德国家公园 ④ nationalpark-jasmund.de 位于波罗的海的吕根岛，气候温和，阳光充足，最著名的景点为“王座山”周围的白垩岩崖。p.776

贝希特斯加登国家公园 ④ nationalpark-berchtesgaden.de 位于阿尔卑斯山脚下，贝希特斯加登镇也在此地，拥有美丽的天然景观，犹如天堂，高耸的山峰、翠绿的湖泊和原始森林，吸引人们来此徒步旅行。p.367

萨克森小瑞士国家公园 ④ nationalpark-saechsische-schweiz.de 靠近德累斯顿，拥有与众不同的易北河砂岩山脉，深受攀岩者和徒步旅行者的喜爱。p.139

巴伐利亚森林国家公园 ④ nationalpark-bayerischer-wald.de 山脉绵延起伏，松林遍布捷克边境，鹿、水獭、俾格米猫头鹰栖息于此，适宜自行车骑行和徒步旅行。p.372

哈尔茨国家公园 ④ nationalpark-harz.de 宁静祥和，蒸汽火车、砖木砌成的房屋，有关于女巫和魔法的传说，是德国最神秘的国家公园。p.201

特让人看到了德国的经济奇迹；东部城市莱比锡充满新的活力；纽伦堡会唤起人们对德国过去荣辱历史的记忆。

文化吸引力并不局限于大城市，其实很多小地方才是意蕴最深厚、最吸引人的，例如有很多教堂建筑的班贝格和雷根斯堡、汉萨港口吕贝克、斯特拉松德和威斯马、《波茨坦公告》签订地波茨坦、魏玛、什未林和艾希施泰特。德国也有大学城：最著名的是海德堡，但弗赖堡、马尔堡和宾根也极具魅力。最好的温泉城市则有巴登-巴登、巴特洪堡和威斯巴登，这些城市将讲究的生活方式、美丽的自然风光与人们的健康三者巧妙地结合。在德国未被开发的文化财富中，浪漫之路，连接着中世纪城市的洛可可教堂和神秘的皇家城堡，深受人们喜爱。另外一条主体道路充满了童话故事，路边是半露柱式建筑，整条路都弥漫着酒香。峭壁上的堡垒、葡萄园里宁静的村庄、神秘有趣的古市场广场，这些都是最具魔力的地方，等待着人们去探索。这些景点都被德国的自然美景包围，所以无论你去哪个城市，都会不枉此行。巴伐利亚阿尔卑斯山、黑森林、莱茵河和摩泽尔河一直以来就极具盛名。但吕根岛沙滩柔软的滑石粉末、叙尔特岛别致的度假村和梅克伦堡众多的湖泊是令人迷醉的美景地，现在只被少数旅行者发现，仍是隐秘的宝地。

最佳旅游季节

德国夏季降雨量最大，因此6~8月都比较凉爽，有时天气也多变、不可预测。晚春、早秋，即5月、9月和10月上旬，天

重塑德国

如果要详细描述现代德国的崛起，那么 2006 年 6 月这个时间最合适不过了。世界杯足球赛在德国的举行，成为一个转折点。全世界的足球迷会聚于此，他们发现，德国其实是一个友好的多民族、多文化国家，人民生活轻松。德国人民也让游客感到惊喜。

之后的 10 年，德国获得了更多的赞扬。英国《新政治家》杂志 2013 年版的封面有这样一个问题：为什么我们不能多学习德国人呢？彼时，许多第一世界的国家已经放弃自己的工业基础，而德国——欧洲最富裕的国家，也是继中国和美国之后的第三大出口国，却十分重视工业，工人工资欧洲最高，高技术人才众多。虽然在联邦制下，各个区域拥有自治权，但都得到中央经济支持。

回到足球，在 2006 年和 2010 年的世界杯上，年轻的德国队获得了第三名。2014 年，德国横扫各组，以 7:1 的比分击败东道主巴西，夺得冠军，这里面包含了力量、团队合作，以及德国人著名的高效率。

气稳定，阳光充足，温度适宜，是旅游的好时节，德国人的收获季节为“黄金 10 月”，这是有道理的。阿尔卑斯山的滑雪季是从圣诞节到次年 3 月末。德国气候跨度大，西欧海滨为温带海洋性气候，远东气候则更极端。盛行风（最多风向）来自西部，因此莱茵兰和北海海岸气候温和，与英国十分相似。远东冬季天气恶劣，向南，随着海拔逐渐升高，慕尼黑夏季比柏林还要凉爽。德国西南部是葡萄种植区，气候最为温和，薰衣草、地中海松树和柠檬树等植物都很常见。



酿酒业的复兴

20世纪70年代，国外酒的需求不断增长，德国的酿酒者出口的是最便宜、质量最差的酒，这对他们来说，当然毫无好处。因此，数十年以来，德国酒一直背负着品质低劣的称号。

但现在，一切都发生了变化。新一带酿酒者不使用高科技、化学制品，而大众市场倾向于有机产品，当地的土壤和气候条件也是一个优势。这使得雷司令——德国最受欢迎的葡萄酒品牌应运而生。干白葡萄酒天然酿造、味道醇正，再次受到人们的喜爱。在北美、亚洲等地区，人们将酒与菜肴搭配饮用，德国葡萄酒在这些地区也越来越畅销。

德国葡萄酒的主要产区位于莱茵河的一块弧形区域，从摩泽尔河西部至巴登南部。东部的葡萄酒产区则在气候条件更恶劣的法兰克尼亚、萨尔—昂斯鲁和靠近德累斯顿的易北河沿岸。



上图：浪漫的莱茵河畔的巴哈拉赫的葡萄庄园