

真贋对比丛书

程庸 著

# 晋唐宋元瓷器



## 真贋对比鉴定

本书是多年前的畅销书。作者在原版的基础上，补充了许多新的资料，增加同类比较实例的数量，加深赏真辨伪的判断。

古玩图书最实用功能展示：一真一贋，优劣立判；一真一贋，辨伪捷径。



学林出版社  
www.xuelinpress.com

真贋对比丛书

# 晋唐宋元瓷器 真贋对比鉴定

程庸 著



学林出版社  
www.xuelinpress.com

图书在版编目 ( CIP ) 数据

晋唐宋元瓷器真贋对比鉴定 / 程庸著. —上海:  
学林出版社, 2017.1

ISBN 978-7-5486-1030-4

I. ①晋… II. ①程… III. ①古代瓷器—鉴定—中国  
IV. ①K876.34

中国版本图书馆 CIP 数据核字 (2016) 第 089977 号



晋唐宋元瓷器真贋对比鉴定

著 者 程 庸  
责任编辑 吴耀根  
装帧设计 严克勤

出 版 上海世纪出版股份有限公司 学林出版社  
地址: 上海钦州南路 81 号 电话 / 传真: 021-64515005  
网址: [www.xuelinpre.com](http://www.xuelinpre.com)

发 行 上海世纪出版股份有限公司发行中心  
地址: 上海福建中路 193 号 网址: [www.ewen.co](http://www.ewen.co)

印 刷 上海丽佳制版印刷有限公司

开 本 787 × 1092 1/16

印 张 8.5

字 数 12 万

版 次 2017 年 1 月第 1 版

2017 年 1 月第 1 次印刷

书 号 ISBN 978-7-5486-1030-4/G.375

定 价 48.00 元

(如发生印刷、装订质量问题,读者可向工厂调换)

## 再版说明

十多年前，我策划主编了一套真赝对比丛书，其中有蔡国声先生的杂项鉴定、张尉先生的玉器鉴定等，以及我的两本拙著《晋唐宋元瓷器真赝对比鉴定》、《明清瓷器真赝对比鉴定》，一经出版，就受到读者的厚爱，多次再版。十多年来，古玩市场上新的仿品现象不断涌现，仿造水平也越来越高，于是我搜集近十年来的仿品资料，充实其中，得以再版。殷切希望广大读者、专家学者给以批评指正。

## 序 言

经常逛古玩市场的读者一定会感叹，如今的古玩市场怎么会形成这样的局面？特别是那些初级的文物市场，触目所见，几乎全是贋品，稍有不慎，就会买进假货。不说一般的爱好者，就连专家，一段时间不来逛逛市场，对市场上的作伪现象就会有隔膜，不掏钱也罢，一旦掏了钱，保不住会买进假货。仿品现象自古有之，但从没有像今天如此疯狂过，这很大程度上破坏了古玩爱好者的鉴赏力，也打击了人们爱好古代艺术品和钟情中国古代文化的热情。当然如果仿品出于对过去艺术品的赞赏和仰慕，这未尝不可，有一些高质量的现代仿品同样获得人们的喜爱。然而，用现代仿品以假乱真，趁机牟利，就是欺骗行为了，而且这种欺骗行为越演越烈，已经深入到人们的生活。于是，就想如果编选古代瓷器真贋对比的书籍，用图片说话，比文字描述更直观，也更有效，可以说这种做法把鉴赏实用之类的图书做到极致，一定会受欢迎。

有了想法就开始动手了，前前后后花费了大半年时间，收集到大量的资料，形成了眼前这两本“中国古瓷真贋对比”的书。在资料收集的过程中，要做到一一对应最难，所需的资料首先要具备瓷器一路发展过来的每一个阶段的代表作品，其次要和贋品完全对比，说完全对比，就是要造型、纹饰相似，或基本相似。有时为了形成某一套对比，往往要筛选好多资料。对我个人来说，这一个过程对进一步了解丰富又复杂的古代瓷器造型有很多的帮助。

这一本真贋对比的书，不敢说囊括了历代名窑的基本造型，但所选用的确实是古代瓷器主要窑口的重要造型。当然在这儿要强调的是，一个爱好者如果常去国内外博物馆多看看真品，常去高等的拍卖行上手抚摸一下真品，那么一定能提高鉴定能力，同样，如果常常逛古玩市场，就会对不断新冒出来的贋品有一个全面了解，从反面有助于鉴定能力的提高。在此基础上，要是还学一点书画、化学、造型学、美学、历史等

学科的知识，那么对深刻把握中国古代瓷器生产的秘诀十分有益。

经常出入古玩市场，最大的益处还可以了解仿品仿到什么程度。在此结合书中所例略说一二。

无论从色彩、釉面和胎骨上看，现今仿唐三彩都能达到乱真的地步，特别是三种色彩之间的过度色做得十分自然，土侵色也仿得逼真。前些年，唐三彩鱼子纹开片难以仿出，现在这个问题早已解决，眼下就剩下最后一个重要特征难以仿造，那就是“开银片”。“开银片”的形成，是因为铅的原因，它是化学元素中较活跃的一种，时间长了，会自动跑出来，就形成了“开银片”现象。当然，再过一段日子，一旦“开银片”的仿造难关也被克服，那么必定给鉴定带来新的困难。

通常认为，唐、宋、元三朝瓷器不及明清的精细，这一方面是工艺所致，另一方面是出土的原因，使得外形受到了破坏。其实，这三朝瓷器的工艺十分精湛，特别是造型，其分割原理、块面配置、力量重心，都达到了高度和谐。比如宋朝一个梅瓶，口部小巧，肩部隆起，胫部敛收，比例都有严格的规定，并不亚于明清的同类瓷器，也绝不是现代仿品兴致随意所能够制造出来的。

当今仿品中，元青花是仿得较好的一种，以至用现代科技手段测试，都判断不出它是赝品。我曾经请教过上海硅酸盐研究所的李家治教授，他告诉我仿造者已经在注重元青花里的微量元素，就是说，元青花瓷器主要元素的配方早已解决，仿品的微量元素含量和元朝的青花瓷也已渐渐相似。

可见鉴定当代仿品也是一门学问，这个学问同样关系到各类学科。爱好者在学习鉴定的过程中，只有把自己的视线扩大，才能适应仿品不断产生的局面。编完了这一本书，并没有完成这方面的研究，而只是一个开始，今后的研究将随着仿品的不断涌现还须深入下去，同时在这本书中所体现的不足在今后的书中加以完善。

## 目 录

### 再版说明

### 序言

东晋青釉褐彩羊	2~3	现仿东晋青釉褐彩羊
东晋青釉鸡头壶	4~5	现仿东晋青釉鸡头壶
隋青釉十足砚	6~7	现仿隋青釉十足砚
唐白釉双龙耳瓶	8~9	现仿唐白釉双龙耳瓶
唐鲁山窑黑釉蓝斑腰鼓	10~11	现仿唐鲁山窑黑釉蓝斑腰鼓
唐鲁山窑黑釉天蓝釉斑盘口壶	12~13	现仿唐鲁山窑黑釉天蓝釉斑盘口壶
唐彩陶骑马女佣	14~15	现仿唐彩陶骑马女佣
唐三彩凤首壶	16~17	现仿唐三彩凤首壶
唐三彩钵	18~19	现仿唐三彩钵
唐/宋三彩	20~21	民国仿唐三彩钵
唐长沙窑青釉贴花人物执壶	22~23	现仿唐长沙窑青釉贴花人物执壶
宋耀州窑青釉刻花浅盆	24~25	现仿宋耀州窑青釉刻花浅盆
宋耀州窑青釉刻花缠枝莲牡丹纹梅瓶	26~27	现仿宋耀州窑青釉刻花缠枝莲牡丹纹梅瓶
宋钧窑挂斑香炉	28~29	现仿宋钧窑挂斑香炉
金/元钧窑香炉	30~31	元钧窑挂斑香炉
宋钧窑紫红斑盆	32~33	现仿宋钧窑紫红斑盆

北宋钧窑月白釉出戟尊	34 ~ 35	现仿北宋钧窑月白釉出戟尊
清乾隆仿钧窑窑变釉出戟尊	36 ~ 37	民国仿钧窑窑变出戟尊
宋钧窑天蓝釉钵	38 ~ 39	现仿宋钧窑天蓝釉钵
宋钧窑玫瑰红有鼓钉洗	40 ~ 41	现仿宋钧窑玫瑰红釉鼓钉洗
清雍正仿钧窑三足棱口水仙花盆	42 ~ 43	清仿钧窑玫瑰红釉鼓钉洗
宋汝窑刻花鹅颈瓶	44 ~ 45	现仿宋汝窑刻花鹅颈瓶
北宋汝窑葵口盘	46 ~ 47	明宣德仿汝窑盘
南宋官窑贯耳瓶	48 ~ 49	现仿南宋官窑贯耳瓶
宋官窑瓜棱瓶	50 ~ 51	现仿宋官窑瓜棱瓶
宋官窑花瓣式洗	52 ~ 53	现仿宋官窑花瓣式洗
明仿宋朝官窑葵瓣洗	54 ~ 55	清初仿宋朝官窑葵瓣洗
宋代官窑粉青釉弦纹盘口瓶	56 ~ 57	清雍正仿官窑釉弦纹瓶
宋定窑刻莲花盘	58 ~ 59	现仿宋定窑刻莲花盘
宋定窑印花盘	60 ~ 61	现仿定窑印花盘
宋介休窑仿定窑印花盘	62 ~ 63	明仿定窑印花盘
宋龙泉窑三足香炉	64 ~ 65	现仿宋龙泉窑三足香炉
明龙泉窑三足香炉	66 ~ 67	清仿龙泉窑三足香炉
宋龙泉窑双鱼盘口瓶	68 ~ 69	现仿宋龙泉窑双鱼盘口瓶
元龙泉窑双龙耳盘口瓶	70 ~ 71	清仿龙泉窑双鱼耳盘口瓶
宋龙泉窑双鱼青釉盘	72 ~ 73	现仿宋龙泉窑双鱼青釉盘
宋 / 元龙泉窑双鱼青釉盘	74 ~ 75	明龙泉窑双鱼青釉盘
南宋龙泉窑青釉琮式瓶	76 ~ 77	清乾隆青釉八卦纹琮式瓶
清咸丰青釉八卦纹琮式瓶	78 ~ 79	清光绪八卦纹琮式瓶
北宋磁州窑黑釉菱花口瓶	80 ~ 81	现仿北宋磁州窑黑釉菱花口瓶
宋吉州窑褐彩开光鸳鸯纹瓶	82 ~ 83	现仿宋吉州窑褐彩开光鸳鸯纹瓶
宋 / 元吉州窑褐彩海水纹瓶	84 ~ 85	现仿宋 / 元吉州窑褐彩海水纹瓶



宋建窑兔毫盏	86 ~ 87	现仿宋建窑兔毫盏
宋建窑鹧鸪斑油滴盏	88 ~ 89	现仿宋建窑鹧鸪斑油滴盏
宋影青菱口瓶	90 ~ 91	现仿宋影青菱口瓶
宋 / 金黑釉线条罐	92 ~ 93	现仿宋 / 金黑釉线条罐
辽黄釉皮囊壶	94 ~ 95	现仿辽黄釉皮囊壶
元青花执壶	96 ~ 97	明永乐青花执壶
清乾隆青花执壶	98 ~ 99	现仿明代青花执壶
元青花缠枝牡丹纹罐	100 ~ 101	现仿元青花缠枝牡丹纹罐
元龙泉青釉缠枝莲纹大瓶	102 ~ 103	现仿元龙泉青釉缠枝莲纹大瓶
明龙泉青釉缠枝莲纹大瓶	104 ~ 105	清龙泉青釉花卉纹大瓶
元青花高足杯	106 ~ 107	现仿元青花高足杯
元釉里红缠枝莲牡丹纹玉壶春瓶	108 ~ 109	现仿元釉里红缠枝莲牡丹纹玉壶春瓶
元龙泉窑龕式观音	110 ~ 111	现仿元龙泉窑龕式观音
元龙泉窑葫芦瓶	112 ~ 113	现仿元龙泉窑葫芦瓶
雍正龙泉窑青釉葫芦瓶	114 ~ 115	乾隆龙泉窑青釉葫芦瓶
战国秦汉晋唐宋元瓷器发展简表	116 ~ 123	
晋唐宋元瓷器行情表	124 ~ 127	

The background of the page is a light-colored stone rubbing. It features large, bold Chinese characters. On the left, the characters '百六十五' (165) are visible. On the right, the characters '真贋' (True/False) are visible. The rubbing shows the texture of the stone and the depth of the characters.

晋唐宋元瓷器真贋对比鉴定

## 东晋青釉褐彩羊

高10厘米

■ 上海博物馆藏品



此器造型为山羊的仿真品，羊角、胡须、四足都很逼真，是晋朝山羊造型的典型器。青釉施得不匀，有深浅现象，但浑然一体。积釉处在放大镜下能见稀疏气泡。眼睛、尾巴两处施褐彩，放大镜下能见焦状，特别是焦状四周有结疤、皱皮现象，这是重要特征。器身施薄薄一层青釉，因釉胎黏结力稍差，故见剥釉现象。开片在放大镜下呈现爆裂状。当然出土器若在地下埋藏的位置佳，坑口好，不见剥釉的现象也有，但很少见。底部露灰白胎，边缘部分有窑红现象，颜色由浅入深。魏晋时期是中国瓷器发展的第一个重要时期，有专家说“自陶而瓷，则自晋始”。青瓷是晋朝最主要的瓷器品种。晋朝青瓷多见动物造型，这是当时的风俗所致，同时还有原始巫术图腾崇拜余绪（如“羊者祥也，鹿者禄也”）。

## 现仿东晋青釉褐彩羊

高9厘米



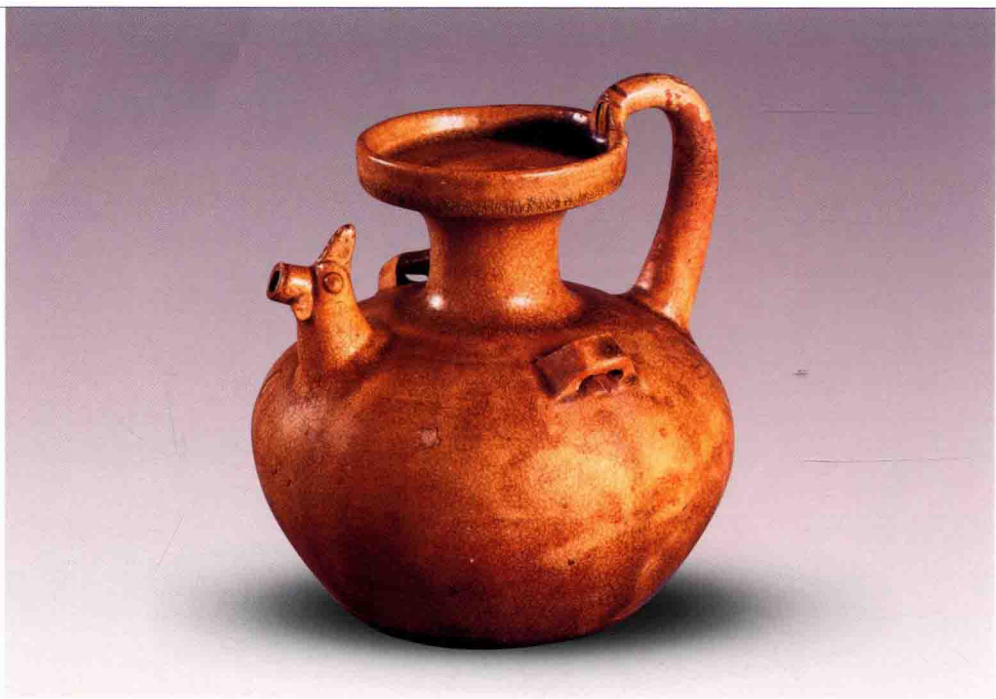
仿品造型粗看尚可，但与真品比较，缺陷较多。眼眶过浅，羊角上的划线呆板，腹部太瘪，腰身嫌长，四足弯曲变形，整体显得很不自在。正面看，两眼过于突出，鼻子肥肿，不像羊，却似怪兽，这与当时的仿真风格不一致。特别是羊脚做工粗糙。青釉虽有深浅变化，但积釉处过多，过浓，釉水玻化程度太高，与真品相比，光泽太强。开片虽然细小如鱼子纹，但没有爆裂状，更没有一处剥釉，这是致命的缺陷。露胎部分沾满了窑粘，显然是故意为之，恐怕露出马脚。放大镜下能见到边缘部分过深的褐色，与真品淡淡的窑红不同。露胎部分浸湿后，竟然能散发出典型的土侵味，可见造假者还是下了一番功夫的。这也提醒我们鉴定这类器物，不能把土侵味作为唯一的标准，而要从釉水、胎质、造型等多个方面综合考察。

■ 摄于东京古玩市场

## 东晋青釉鸡头壶

高14厘米 口径8厘米

■ 私人藏品

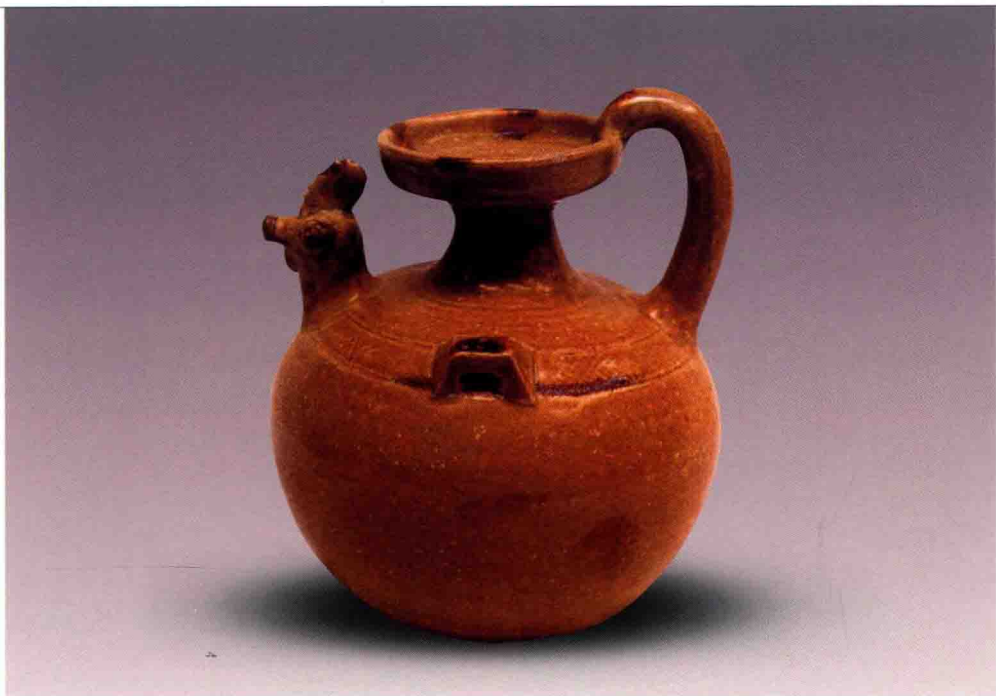


壶为盘口，长颈，扁腹，平底，上腹两侧各有一桥形系，前端为鸡头形壶嘴，另一端从肩部至口沿设一圆条形柄。器身施透明釉，釉色青中含黄，施釉不均匀，玻璃质感强。鸡头颈部、壶柄根部有积釉现象，使釉色偏青。器身布满细小开片，肩、腹、壶柄有剥釉现象，特别是桥形系两侧剥釉更甚，这是东晋鸡头壶的通常特征。桥系、鸡头鸡冠处有褐斑，呈发焦状，放大镜下能见到皱皮现象，这也是特征。底部有三块褐色斑，从浅到深，过渡自然。



## 现仿东晋青釉鸡头壶

高17厘米 口径7厘米



造型与真品相似，但做工还欠成熟。壶柄从上到下由细到粗，线条不柔和，粗细不均。盘口沿边做工呆板，圆弧感不强。鸡头眼睛太大，妖气十足。鸡冠软塌如面粉团，桥形系过于松垮，不挺拔。器身不规整，线条不爽。釉色尚好，但不见剥釉现象，背部有人为敲击的痕迹，与自然剥落的釉面对比，就能轻易看出真伪之别。盘口上、壶柄、桥系等处皆点褐彩，虽然褐彩中间发焦，但放大镜下不见皱皮现象。表面有细小开片，但开片大小太均匀。底部胎质松软，三块褐色斑过浅，没有浓淡过渡现象。

■ 摄于上海城隍庙古玩市场

## 隋青釉十足砚

直径20厘米

■ 广东省博物馆藏品



此砚为圆盘形，造型不够规整。砚池凸起。十只葡萄形足与砚盘相连，承托砚盘。除了砚池其他部分皆施一层薄薄的青釉。胎釉黏结不力，故产生剥釉现象。釉面开细小鱼子纹片。砚足与砚盘连接处、口沿外侧与砚盘平面交接处，皆有积釉现象，这是应该有的特征。胎色青灰，胎质粗松。砚为文房四宝之一，为历代文人所喜之物，尽管此砚与后代各种材料的砚台相比，显得粗糙，但能够全品相地保存至今，也属难得。

## 现仿隋青釉十足砚

直径20厘米



砚为圆盘形，与真品相比砚池过于平整，四周砚墙太直、太硬，这是典型的匠气十足的仿品造型。砚足呈扁状，显得拖沓，承载无力。除了砚池其他部分皆施釉，釉面干燥，僵硬，缺乏釉色的深浅变化。没有剥釉，没有开片，也没有积釉现象。当然隋唐时期的少量青釉器也无剥釉现象，但釉色呈玉质感，且有淌釉与积釉现象，还应该开片。砚池露胎部分与真品一样，也呈火石红，但红色太深、太鲜，不像真品那样呈暗红、焦红色。

■ 摄于洛阳古玩市场



## 唐白釉双龙耳瓶

高43厘米

■ 河南省博物馆藏品

北方的邢窑白瓷与南方的越窑青瓷构成唐朝瓷器的两大重要体系，即“南青北白”。双龙耳瓶的器型是在晋朝鸡头壶的基础上发展而来的，并吸收了西域胡瓶的特点。卷沿，盘口，细长颈，丰肩鼓腹，双龙作耳高耸于口沿，垂至丰肩处。双龙用手捏塑而成，捏塑痕迹明显，做工自然。颈和肩部划双旋纹，旋纹规整，进刀均匀，线条挺括。白釉薄，含青，为典型的唐朝邢窑白釉色。釉不施到底，表面有腐蚀痕迹，有细小开片，如鱼子纹。胎体灰白，紧密，打磨精细。底足粘白沙粉，这是烧造带来的痕迹，称窑粘。器身棕眼较多，细小，放大镜下清晰可见。龙耳下端通过薄薄的白釉能看见里面胎体的开裂现象，这是重要特征，有比无好。

