

泉港文化丛书

# 海上丝绸之路 与 泉港海港文化探析

肖惠中 陈小平 编





泉港文化丛书

# 海上丝绸之路与 泉港海港文化探析

---

肖惠中 陈小平 编

## 图书在版编目(CIP)数据

海上丝绸之路与泉港海港文化探析/肖惠中,陈小平编. —福州:海峡文艺出版社,2015.12  
ISBN 978-7-5550-0685-5

I. ①海… II. ①肖…②陈… III ①区(城市)—地方文化—泉州市 IV. ①G127.573

中国版本图书馆 CIP 数据核字(2015)第 296842 号

## 海上丝绸之路与泉港海港文化探析

---

肖惠中 陈小平 编

责任编辑 何 莉

出版发行 海峡出版发行集团  
海峡文艺出版社

经 销 福建新华发行(集团)有限责任公司

社 址 福州市东水路 76 号 14 层 邮编 350001

发 行 部 0591-87536797

印 刷 福州万达印刷有限公司 邮编 350008

厂 址 福州金山橘园洲工业园仓山园 19 号楼

开 本 787 毫米×1092 毫米 1/16

字 数 350 千字

印 张 19

版 次 2015 年 12 月第 1 版

印 次 2015 年 12 月第 1 次印刷

书 号 ISBN 978-7-5550-0685-5

定 价 40.00 元

---

如发现印装质量问题,请寄承印厂调换

# 前 言

泉州市泉港区海域面积广阔，海岸线有 56 公里，适宜建港的岸线达 21.4 公里，其中深水岸线 5.5 公里，并拥有 120 多平方公里可供开发的港后区用地。港口资源优越，海域水深港阔，常年不冻不淤，素有“海深、港阔、线长、风小、潮大、水清、地广、基好、底实”的特点，自古与“海上丝绸之路”有密切联系。2014 年 11 月，泉港区获评“中国海港文化之乡”。

据考古发现，涂岭蚁山系商周文化遗址，远在公元前，境内已有先民聚居。东晋以降，以蚁山为中心的方圆数里，有衣冠南渡的晋人卜居繁衍，晋安郡王林禄安葬于蚁山西北面的龙头岭。唐时，沿海先民开始围垦筑埭作畦，种植畚稻和畚蔗，过着以农为本的定居生活。唐神龙、景龙年间（705—710 年），沙格等地已有捕鱼业。五代后梁时期在今肖厝港一带设立“兵马司”。宋代，肖厝港（沙格澳）就有与南洋群岛通航的记载，域内设有县治。明洪武二年（1369 年），设巡检司于沙格，明洪武二十年（1387 年），巡检司从沙格移址，建于峰尾，嘉靖四十四年（1565 年）扩大峰尾澳城。泉港自古海运发达，是明清“海丝”重地，与泉州市古港码头自东北向东南连成一线。其中，“泉港造船遗址”和“泉州（头北）港市遗址”是古代海上丝绸之路的重要遗迹，福船技艺伴随郑和游历西洋。2000 年，泉港获批设立行政区后，全面加快海港建设。海关、检验检疫、边检、海事等口岸联检机构配套齐全，运作高效便捷，港口开发带动物流业兴起。在这条互通往来的大通道上，满载“合成丝绸”的泉港巨轮联结世界四大洲五大洋，与美国、沙特、印尼、新加坡、澳大利亚、韩国、朝鲜、日本等国家和香港、台湾等地区的贸易往来尤为密切。2015 年，肖厝港海关关税超 150 亿元。

泉港海港文化传承有序，具有鲜明的地域特色、广博的人文资源。这里自古水陆畅通，商业繁荣。海洋文化、农耕文化、妈祖文化、中原文化、闽南文



化、莆仙文化等多种文化彼此融合、和谐共处，形成泉港独特人文气质和丰厚的文化底蕴，成就“五里不同风、三里不同俗”的民俗风情。泉港文物古迹众多，已知至少有古遗址 13 处、古墓葬 5 处、古建筑 104 处、石窟石刻 9 处，近现代重要史迹 9 处及代表性建筑 12 处。非物质文化遗产丰富，现有联合国教科文组织人类非物质文化遗产代表名录延伸名录 1 个，联合国教科文组织急需保护的非物质文化遗产名录 1 个，国家级非物质文化遗产代表性项目名录 2 个、国家级非物质文化遗产代表性项目名录延伸项目名录 2 个、市级非物质文化遗产代表性项目名录 9 个，区级非物质文化遗产代表性项目名录 5 个。泉港地灵人杰。从远古到清末，泉港在泉州乃至全国范围内具有一定影响的历史人物 200 多人。

《海上丝绸之路与泉港海港文化探析》通过探寻泉港海港文化历史沿革、发展轨迹及与海上丝绸之路的联系，提出对接泉州海丝先行区建设，打造海港文化品牌的对策思路。作品内容丰富，资料翔实，具有史料性、文化性和政论性。

# 目 录

## 第一章 海族：南腔北调头北人

- 第一节 先民履迹 /2
- 第二节 语言特色 /8
- 第三节 民俗风情 /9

## 第二章 海港：中国少有世界不多

- 第一节 海港资源得天独厚 /14
- 第二节 海港历史源远流长 /17
- 第三节 海港文化传承有序 /21

## 第三章 海船：“水密隔舱”福船制造技艺享誉全球

- 第一节 海船制造技艺起源于唐代 /24
- 第二节 海船制造技艺的主要特征 /30
- 第三节 传承海船制造技艺的思考 /35

## 第四章 海航：海上丝绸之路的重要节点

- 第一节 古代“海丝”造船基地 /42
- 第二节 明清“海丝”重要史迹 /44
- 第三节 现代“海丝”联结世界 /46

## 第五章 海城：山海泉港·海丝福城

- 第一节 海城历史沿革 /58



第二节 宋代古县与明代峰城 /61

第三节 海丝福城建设构想 /64

## 第六章 海防:古代泉州北部海防重镇

第一节 泉港古代海防史迹 /68

第二节 泉港古代烟墩遗址 /71

第三节 泉港古代海防的重要作用 /73

## 第七章 海塔:早期海权意识与“海国文明”

第一节 圭峰塔早期是海岸航标 /76

第二节 早期海权意识的初步觉醒 /78

第三节 圭峰塔是峰尾古城文明的象征 /81

## 第八章 海神:独特的女神信俗

第一节 “泉州神女”信俗探析 /88

第二节 陈靖姑信俗探析 /99

第三节 姑妈信俗探析 /102

## 第九章 海商:泉港海商文化内涵与人文精神

第一节 海商文化的内涵 /106

第二节 海商文化的现实意义 /109

第三节 弘扬海商精神的思考 /112

## 第十章 海乐:泉港北管音乐文化与闽台北管研究

第一节 泉港北管的历史与现状 /116

第二节 泉港北管的文化内涵与特性 /121

第三节 泉港北管与台湾北管同根同源 /127

## 第十一章 海盐:生产性保护示范基地

第一节 山腰盐场的历史与现状 /138

第二节	制盐技艺及流程	/143
第三节	发展海盐文化产业的思考	/148
<b>第十二章</b>	<b>海岛：福建最美海岛渔村</b>	
第一节	惠屿岛生态文化现状	/152
第二节	惠屿岛生态文化规划	/157
第三节	惠屿岛生态文化发展	/159
<b>第十三章</b>	<b>海钓：“延绳钓”技艺的传承与发展</b>	
第一节	泉港海钓历史悠久	/164
第二节	泉港海钓谚语	/168
第三节	海钓文化发展思考	/171
<b>第十四章</b>	<b>海货：绿色海产与渔业文化探析</b>	
第一节	海产概况	/176
第二节	渔业文化	/180
第三节	长寿海产	/184
<b>第十五章</b>	<b>海迹：海洋文化遗产概况与科学保护</b>	
第一节	文物古迹概况	/190
第二节	古民居、宗祠家庙等文化遗产保护情况	/203
第三节	构建文化遗产科学保护的顶层设计	/208
<b>第十六章</b>	<b>海遗：海洋非物质文化遗产保护和传承</b>	
第一节	海洋非物质文化遗产概况	/218
第二节	非物质文化遗产保护	/231
第三节	闽台“三同文化”交流的实践与思考	/241
<b>附录：泉港区各级文物保护单位和文物点简介</b>		<b>/250</b>



# 第一章 海族：南腔北调头北人

一方水土养育一方人。泉港地处泉州之北，是莆仙文化和闽南文化的衔接带、交融区。这里山青海蓝，钟灵毓秀，古称“乐土”，哺育了世世代代的泉港子民。蚁山新石器文化遗址见证泉港开化之先。晋代衣冠南渡。中原人士迁徙融入，繁衍生息，人文方盛。南迁的中原移民与当地古越族人相融相生，创造了一方文明。



玉笏朝天



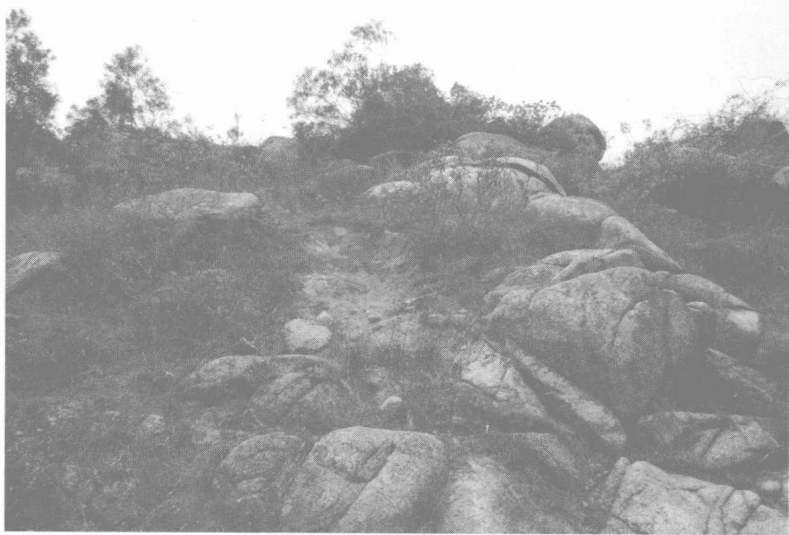
## 第一节 先民履迹

早在商周时期，泉港先民就在这片土地上繁衍生息。他们属于闽越族的一支，距今 4300~3000 年。从蚁山遗址挖掘的少量青铜器推断，当时已经开始向青铜器时代过渡；从大量贝壳堆积以及印有种种贝壳印纹的陶器，可以推测采集、渔猎是蚁山人生活的主要来源。蚁山新石器文化遗址可证，泉港先民在 3000 年前就有渔猎活动，而且可以用贝壳来美饰。

位于涂岭龙头岭的晋安郡王陵及山腰普安六朝墓等古迹，见证了其时的一方山水之灵秀。自唐代始，中原大量官员因避难而寓居境内开垦繁衍，中原文化随之传入闽地。

### 一、蚁山原始住民

1987 年 11 月，福建省博物馆的专家在泉港区蚁山顶上南北坡，发现了一处商周时期文化遗址——在南坡 20 平方米、北坡 200 平方米范围内的表层及



蚁山遗址

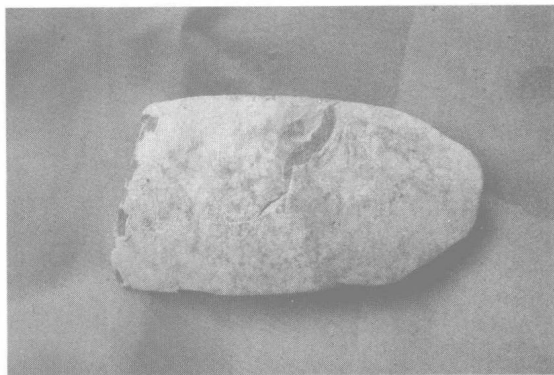
土层中，集中或散存着大量陶器残片。

蚁山文化遗址陆续采集的重要遗物大部分为陶器，分为粗砂陶、细砂陶和泥质陶三种，皆为软陶。这些陶器的陶土大都未经陶洗，质地较为粗糙。其中以细砂陶居多，粗砂陶居次，泥质陶较少。粗砂陶质多松散易剥落。颜色以灰色陶为多，其次是红色陶。以手工制作为主，并通过慢轮修整。多数夹砂陶器内腹部凹凸不平，手制痕迹明显，口沿部多用慢轮修整而成。泥质陶则多为轮制。

蚁山出土的陶品种有罐、尊、釜、钵、杯、鬲、壶、瓮等。其中陶罐有 20 件，分为长颈罐、双耳小罐。陶尊 9 件，分为高尊、敞口尊二种。釜 4 件，钵、杯各一件。纹饰比较繁杂，有绳纹、梯格纹、方格纹、编织纹、叶脉纹、刻画斜条纹、弦纹等，个别器物还在唇、颈、腹部饰红衣宽带状和点状红彩。纹饰多为拍印而成，也有个别器物饰刻画纹。遗址中较完整的磨制石器有石铤 2 件，一件身、刃磨制较为粗糙，另一件则浑身磨制。从蚁山遗存中的 9 件陶尊看，尊是青铜文化时代较为普遍的器皿，个别器物



蚁山商周时期 生活用具



商周蚁山考古石铤



“商周”网格纹陶片



上饰有方格纹、弦纹，也具有青铜文化的特征。

蚁山遗址的大量贝壳堆积，以及陶器上用贝壳印出的种种贝印纹，可以证明采集、渔猎是蚁山人生活的主要来源。泉港先民通过捕捞、采集便能获得大量天然食物来维持生活。从蚁山遗址出土的石器不多，而且遗址位于小山丘上，地理环境狭小等情况看，蚁山人农业生产在生产生活中仅居于从属地位，尚未脱离原始社会范畴。

## 二、晋代衣冠南渡的泉港先民

晋代衣冠南渡，泉港一带是晋江流域开发最早的地区之一。《闽中记》记载：“永嘉之乱，中原士族林、黄、陈、郑四姓入闽。”目前地方志和谱牒记载，中原人士迁入晋江流域始于永嘉年间。而泉港、湄洲湾沿岸一带是泉州地区开发较早的地域。

2005年9月份，泉州市文物研究中心唐宏杰先生到泉港区涂岭镇世上村找亲戚，竟然在其家中发现一批具有千年历史的墓砖。这些墓砖被当地村民当作普通的建筑材料使用，常年风吹日晒，大多已是青苔斑斑。墓砖长27.5厘米、厚5.3厘米、宽10.3厘米，在墓砖的正反面，还分布着不规则的细绳状条纹。唐先生根据从墓砖上拓下来的字样“永嘉三年七月五日”，再查找纪年表，确定墓砖的具体年代是公元309年。同时，拓片上的其他文字，如“吉长富贵”等吉祥文字同样提供重要的信息。泉港区涂岭镇世上村发现的这批墓砖，属于西晋永嘉三年（公元309年）的纪年墓砖，距今已有1696年的历史。

西晋永嘉三年（公元309年）的纪年墓砖，说明了晋代衣冠南迁时，就有一部分中原人士辗转迁入泉港区域。晋代以后，中原汉族不断南



南北朝墓砖

迁。中原人士在唐初、唐末五代及南宋时期三次较为集中迁入包括泉港在内的闽南地区，闽越族与汉族逐渐融合。但泉港很大一部分的先民是第二、第三次移民，如山腰庄氏是由河南固始迁到永春桃源，后人由永春迁到惠安洛阳，最后才迁入山腰卜居；坝头连氏是唐中和年间（881—885年）避乱八闽，于南宋嘉泰年间（1201—1204年）才由仙游连坂卜居曾占尾（即今坝头地带）；叶厝叶氏是由原河南叶县迁入仙游，再于约500年前迁入境内，此外前黄黄氏、涂坑刘氏、普安张氏、三朱朱氏、荷池郑氏等，都是中原人士先迁入莆仙区域，其后人再辗转迁到泉港境内。

### 三、闽林始祖

在涂岭镇龙头岭下，有一座名闻海内外的东晋古墓。墓葬者为闽、台林姓始祖林禄，世称闽林始祖墓。据明嘉靖《惠安县志》载：“将军墓在县北十三都龙头岭，有石三簇，前有石冠、石笏，后有石羊、石马，诸峰盘旋，形势特异。”墓址古称温陵九龙岗，故闽林后裔在海外的堂号称为九龙堂。墓前为古代福建官马大道（今为福厦公路），后为九龙山，左为险隘陈同关，右为涂岭汛。登高远眺，可见台湾海峡。墓后群峰竞秀，景色特佳。高大牌坊上书刻宋仁宗题林族诗联：“忠孝有声天地老，古今无数子孙贤。”拾级而上，墓前有石将军、石羊等，规模宏大的墓龟前立着墓碑、案桌，墓碑中间刻着“晋墓”两个大字，两旁分别刻着“晋安郡王林公”“诰封贵人孔氏”，一埕、二埕、三埕两边的坊柱上分别镌刻“上下相承同记载，二千年后万斯年”“德润丰姿人有异，光增谱牒世无同”“古今记载难穷尽，一代强如一代隆”等联句。埕壁上了一幅幅花鸟腾飞的浮雕，图案精美，线条流畅。左边一块大石头上书有宋代大理学家朱熹所题“长山世谱”四个大字，字迹苍劲、古朴。

据《闽林大宗世谱》《泉州府志》和世界闽林始祖文物古迹重修董事会编纂的《闽林开族千年谱》等书载，林禄（289—356年），字世荫，乃殷商忠臣比干第46代孙，曾任琅琊王府参军，镇下邳（今江苏邳州市），因镇压流民起义有功，迁招远将军、散骑常侍，充任广西合浦太守。晋太宁三年（325年），晋明帝任其为晋安郡（闽中沿海一带）太守。林禄原为中原衣冠望族，居于“南迁衣冠”之首，因此闽林家族有一副世袭的对联：“中兴姓氏无双谱，南渡



林禄墓

衣冠第一家。”林禄先娶清河张氏，生五子：恭、暉、畅、期、雅，时号“五马南驰”。入闽后继娶阙里孔氏，生二子：景、暹。林禄夫妻薨后，林景、林暹两兄弟因当时江淮经苏峻、韩晃之乱后，都邑残破，便葬其父母于涂岭九龙岗。

闽、台向称“陈林半天下，黄郑满街摆”。海内外林禄后裔走海路、下南洋、过台湾，仅台湾岛即有林姓 140 万人，占台湾总人口 8% 强。且林姓远播泰、马、新、菲及美国、日本等国家。台湾各地有 36 座林氏宗祠。林氏裔孙还在台湾成立“台湾省林姓宗亲会”和“世界林氏宗亲总会”，分会遍及美国、加拿大、日本及东南亚各国。林禄第 22 代孙女林默娘，被康熙帝封为天后，现被誉为“海峡和平女神”。

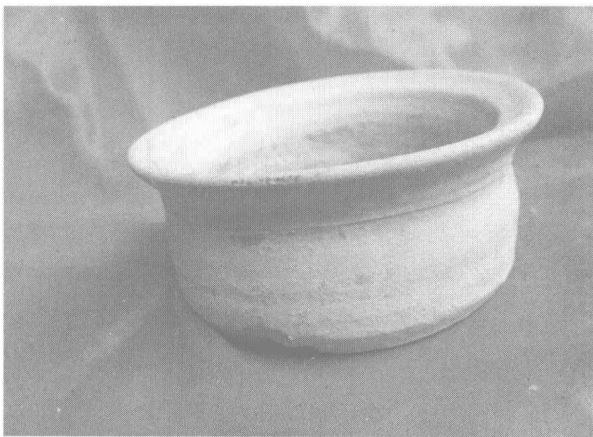
#### 四、南朝西姑

2000 年 12 月，在山腰镇普安村林场边一处叫“西姑庵”（即尼姑庵）的地方发现一座古墓，根据该古墓造型及砖的纹饰可推测，墓建于南朝时期，距

今约 1700 年。

墓坐北朝南，仅被 1 尺多厚红土所覆盖，洞穴口被两堵对开砖墙所封。系该村村民在挖掘红土时，手扶拖拉机轮陷入墓道而发现。墓为长方形砖室券顶，前有 90 厘米长的通道，墓室长 5.15 米，宽 1.6 米，高 2 米。墓砖模印有团花、缠枝花、蕉叶、龙、虎、玄武（蛇缠龟）等精美纹饰；有些墓砖还印有一个“吕”字，由此估计墓主人姓吕。墓砖呈土红色，面模印绳纹；砖长 42.5 厘米，宽 18.5 厘米，厚 6 厘米；券顶用的楔形砖的小头厚 3 厘米，大头厚 6 厘米，小头部印有蕉叶纹。墓室前部的下方两壁向外各有一个券顶砖耳室。东耳室已被破坏。墓东西两壁及后壁各有 3 个约 20 厘米见方的小龕，共 9 个，后壁的上部还有一个较大的龕，但部分已遭破坏。墓内已渗入 50 厘米左右厚的红土。

类似建有耳室的古砖墓，20 世纪 60 年代在南安市丰山镇狮子山脚建设华侨中学时发现过，也是南北朝时期的南朝墓，曾轰动一时。而在此之前，泉港地界也曾发现过。就在普安村该墓东 10 多米处，1953 年曾挖出一座与此墓相同墓式，砖、花纹也相同的券顶室墓，出土 30 多件陶瓷器物。有黄绿釉色的



南北朝香炉

盘口壶，大小类型的罐、托杯、水盂等，而花纹砖有龙、凤、莲花、半边菊、蕉叶和圆圈米字形等纹饰。其中敞口托杯和敛口水盂收藏于泉州海外交通史博物馆。60 年代末又相继挖出数座古砖墓。

福建原为闽越族的家园。西汉初仅设一县以管理闽越人。东汉末年，军阀混战，北方移民从陆路和海路进入福建。三国两晋南北朝时期，中原汉族人民大量南迁。此次发现的古砖墓显然是汉人的构建方式，且是较富裕之人的墓。普安南朝古墓的发现，填补了泉南地区、特别是泉港区南朝时期的历史。



## 第二节 语言特色

泉港区长期属惠安县管辖，因地处最北部区域，通称为惠北。泉港独特的区位使泉港语言和民俗都具有区域过渡和衔接的作用和特点。泉港流行有三种方言，一是闽南话，一是莆仙话，一是“头北话”。

泉港语言是一种从莆仙话地区过渡到闽南话地区的衔接性语言，是一种动态的语言。界山一带讲“顶路话”，南埔、后龙、峰尾三镇讲“头北话”也叫“下路话”，山腰前黄涂岭讲“闽南话”。广义的“头北话”是惠北地区（即今泉港地区）方言的俗称。狭义的“头北话”是指闽南语系与莆仙语系交叉渗透融汇而形成独特的“头北话”，单指南埔、后龙、峰尾和涂岭的外厝、西枫两个村子说的话。

“头北话”是汉语闽南语语系的一个分支，通行于泉港区的部分地区。由于地理位置接近莆田市仙游县，“头北话”是一个带有仙游话腔调的闽南话。

“头北话”具有地域特质。因此，泉港一带的村民则通常被以闽南话为主的泉州人称为“头北人”。泉港各地头北人多数是南宋末年为逃避战乱，从莆田逃到当年的惠安县各地卜居，并成为当地的开基祖。“头北话”由泉港的北面一个村落一个村落过渡过来，各村方言和口音因各占闽南话和莆仙话的比重不同而有所差异，一些相邻的乡村甚至不能顺畅地进行语言交流。

涂岭镇境内岑兜、秀溪两个自然村原属仙游县管辖，明万历年间连同南庄、港西、东丘、交界塘、柯寨共7个自然村由惠安人李恺买断并入惠安管辖。这两个自然村方言主要是莆仙话口音，可再向南一个村庄的方言却是闽南话口音。

“头北话”随着“头北人”的迁居而传播。泉港区沿海一带与台湾隔海相望。明朝时期，就有民众经常往来台湾一带捕鱼、贸易、避风、拓垦或定居。明末清初，泉港沿海地区有许多族众追随郑成功抗清活动迁居台湾。明末清初年间以及清末民初年间有许多“头北人”往海外迁移。所以目前中国台湾、新加坡以及马来西亚都有头北人的后裔。他们聚宗姓或聚宗亲而居，形成了许多与泉港血脉相连的同名（同宗）村落。头北人是泉港独具闽南风格和人文历史的文化特质。



## 第三节 民俗风情

泉港现有世居姓氏 80 个，人口约 39 万。居民除汉族外，还有回族、蒙古族、畲族等少数民族 17 个，主要少数民族为回族、畲族、蒙古族，分布在峰尾、后龙、山腰、山腰盐场、涂岭等 5 个镇（街道、场），人口 2 万多人。泉港是著名的侨乡和台胞祖籍地之一，共有旅居海外的华侨、华人和港澳台同胞 37 万多人。海外泉港人与祖居地人口几乎持平。其中台胞 16 万人；华侨主要集中在东南亚，以马来西亚最多，约有 14.7 万，占 69%，其次为新加坡，共有 5.3 万，占 25%。

语言是文化的重要载体，地区的民俗文化往往在语言上得到体现。泉港的民俗便随着方言的过渡而波动，靠近莆仙的界山、南埔地区和峰尾、后龙、涂岭的一部分村庄，由于与仙游境内居民工耕匠作、商贸嫁娶往来密切，民俗上含有莆仙民俗的成分就多，靠近惠安、洛江的山腰、前黄和涂岭的一部分村庄，地缘上与惠安紧邻，民俗上就和整个泉州民俗大同小异。

### 一、婚姻仪礼

自唐至清，“六礼”作为基本的婚姻礼俗普遍为百姓所接受，指从议婚至完婚过程中的六种礼节，即：纳采、问名、纳吉、纳征、请期、亲迎。按儒家礼教传统，家中有丧事，必须等到三年“脱孝”（解除服丧）才能举行婚礼，但泉港却有一些约定俗成的灵活做法，如在丧事百日内可嫁娶办喜事，此称“趁孝娶”。再者旧时倡导“守节”，寡妇改嫁被视为大逆不道的行为，但也有些特殊的习俗，允许一些有特殊情况的寡妇再嫁，嫁时必须于夜晚，而且不得张扬，不得举办热闹的仪式，嫁期也不用择日，一般是在腊月除夕夜。出门时要走偏门，不能从大门出去等。