

MIAOQUHENGSHENG HUA CAOCHONG

# 趣生 妙横



# 草虫

谢康 等编著

国画基础知识

绘画步骤详解

作品临摹范例

国画入门



化学工业出版社

国画入门

趣生  
妙横

谢康  
等编著

画  
草虫



化学工业出版社

·北京·

## 内容提要

国画是我国的传统绘画，题材主要有花鸟、山水、草虫等，技法上分为工笔和写意，极具特色。本书详细地介绍了多种草虫写意绘画技法以及以草虫为主题的创作案例和作品欣赏的绘制，图例清晰、步骤讲解简练。阅读本书能够使读者对国画的认知更加的深刻，在技法上得到较大程度的提高。

本书不仅适合国画初学者以及国画爱好者阅读学习，也适合作为各种国画培训机构的教材使用。

## 编写人员名单（排名不分先后）

谢 康 母春航 吴宝辉 高 雅 任安兰 牛红肖 王 敏 姚 苇  
孙 松 张蜜蜜 吕骝俊 葛蔚然 刘红伟 王 萌 唐一帆 吕 昊

## 图书在版编目(CIP)数据

妙趣横生画草虫/谢康等编著. —北京：化学工业出版社，2014.7

（国画入门）

ISBN 978-7-122-20632-9

I. ①妙… II. ①谢… III. ①草虫画-国画技法  
IV. ①J212.27

中国版本图书馆CIP数据核字（2014）第097556号

---

责任编辑：徐华颖  
责任校对：战河红

文字编辑：张春娥  
装帧设计：尹琳琳

---

出版发行：化学工业出版社（北京市东城区青年湖南街13号 邮政编码100011）  
印 装：北京画中画印刷有限公司  
889mm × 1194mm 1/16 印张4 2014年8月北京第1版第1次印刷

---

购书咨询：010-64518888（传真：010-64519686） 售后服务：010-64518899  
网 址：<http://www.cip.com.cn>  
凡购买本书，如有缺损质量问题，本社销售中心负责调换。

---

定 价：24.00元

版权所有 违者必究

## 丛书前言

国画是中华文明的独特产物。千余年来，它作为中国绘画的最大门类，作为中国人观照自然、阐释世界和承载其观念意义的一种重要方式，以其鲜明的文化品格、丰富的表现形态，参与了中华民族艺术精神的人文气象的建构。

它以独特的画法与体系深受人们的喜爱，从表现技法上分为两类：写意与工笔。写意画是通过简练的笔墨来概括物象，主要描绘物象的意态和神韵；工笔画即是以精谨细腻的笔法描绘事物，着重线条美，注重客观形象。

写意画是融诗、书、画、印为一体的艺术形式，一直把追求意境美放在首位，“诗中有画，画中有诗”成为中国写意画雅俗、优劣和文野之分，不但要表现客观对象的基本结构、神韵，还要表达画家的主观感情和艺术创造。

从古至今，写意画追其神似，重视形似但并不拘泥于形似，追求“不似之似”与“似与不似”之间。写意画讲究“具形写意”“意在笔先”，即在动笔前先要有一个富有哲理内涵的立意，再通过所表现的物象来借景抒情，喻物明志。造型上表现对象的内在本质精神面貌和性格特征，才算真正达到绘画的目的。

近年来，人们学习书法与国画的热情高涨，建议初学国画者选择写意画，因为写意画较工笔画更加易学好画。

“国画入门”即为广大国画爱好者编写而成，本书是从基础理论到基本画法，针对初学者学习写意画的需求，每一种画法均有具体的步骤讲解，再到创作、佳作欣赏，难度系数层层递进，以方便各层次的绘画爱好者参考使用。只要认真练习，牢记画法，一定能让你的国画水平有很大的提高。

# 目录

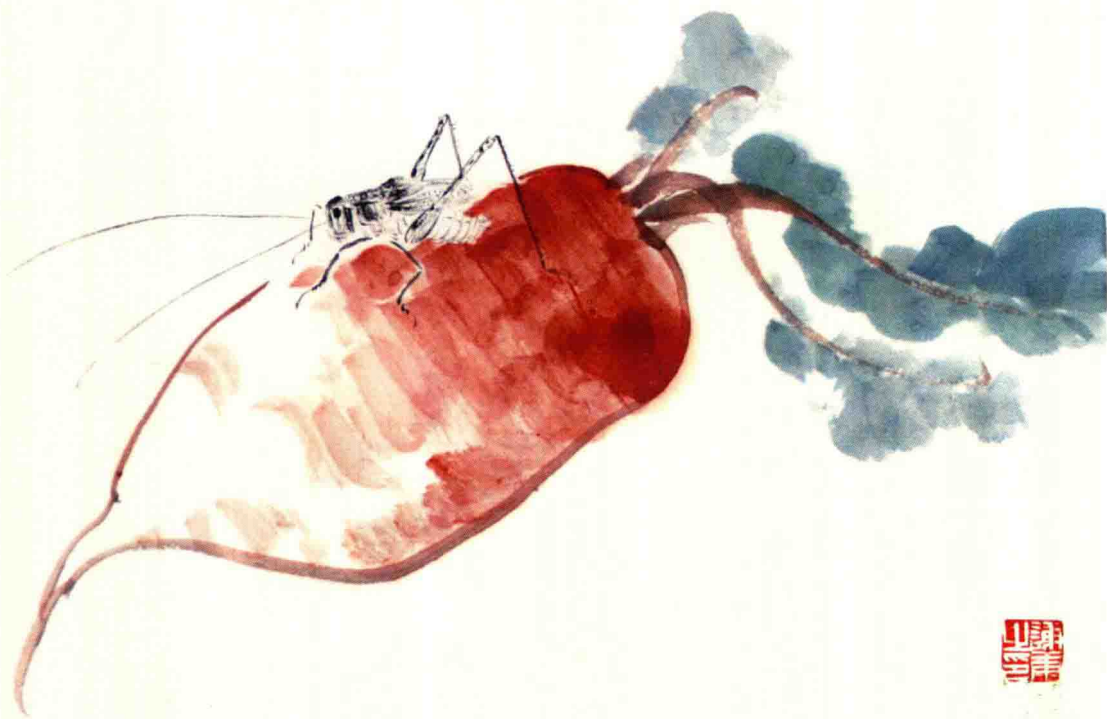
一、学画入门	1	不同形态的螳螂	28
初识草虫	1	螳螂海棠图	29
笔法	2	螳螂佳作欣赏	31
墨法	2	七、蜜蜂的画法	33
设色	2	蜜蜂的基本结构	33
二、蟋蟀的画法	3	蜜蜂的基本画法	33
蟋蟀的基本结构	3	不同形态的蜜蜂	34
蟋蟀的基本画法	3	牡丹迎蜂图	35
两只蟋蟀的画法	4	蜜蜂佳作欣赏	37
不同形态的蟋蟀	5	八、蝉的画法	38
蟋蟀新竹图	6	蝉的基本结构	38
蟋蟀佳作欣赏	8	蝉的基本画法	38
三、蝴蝶的画法	9	不同形态的蝉	39
蝴蝶的基本结构	9	鸣蝉栖息图	40
蝴蝶的基本画法	9	蝉佳作欣赏	42
不同形态的蝴蝶	10	九、蚱蜢的画法	44
娇兰迎蝶图	11	蚱蜢的基本结构	44
蝴蝶佳作欣赏	13	蚱蜢的基本画法	44
四、蜻蜓的画法	16	不同形态的蚱蜢	45
蜻蜓的基本结构	16	蚱蜢花间图	46
蜻蜓的基本画法	16	蚱蜢佳作欣赏	48
不同形态的蜻蜓	17	十、蝗虫的画法	50
红蓼蜻蜓共舞图	18	蝗虫的基本结构	50
蜻蜓佳作欣赏	20	蝗虫的基本画法	50
五、蝈蝈的画法	21	不同形态的蝗虫	51
蝈蝈的基本结构	21	蝗虫萝卜图	52
蝈蝈的基本画法	21	蝗虫佳作欣赏	54
不同形态的蝈蝈	22	十一、天牛的画法	55
凌霄蝈蝈图	23	天牛的基本结构	55
蝈蝈佳作欣赏	25	天牛的基本画法	55
六、螳螂的画法	27	不同形态的天牛	56
螳螂的基本结构	27	麦穗天牛图	57
螳螂的基本画法	27	天牛佳作欣赏	59

# 一、学画入门

## 初识草虫

草虫也叫昆虫，种类极多，全身由翅、足、躯干三部分组成。躯干包括头、胸、腹。昆虫的头部一般有一对触角，是昆虫的感觉器官；头部两侧生有两个大的眼睛叫复眼；头部下方有口器；胸作为躯干的一部分，由前胸、中胸、后胸三节组成。大多数昆虫在中胸、后胸两节侧上方各生一对翅膀。胸部下方每节一对足，一共三对，前两对一般为步行足，后一对为跳跃足。腹部为筒形，可以伸缩。草虫种类繁多，变化多端，处于画面中，能给画面以灵性，起到画龙点睛的作用。

草虫画，作为中国传统花鸟画中的重要分支，通常入画的有蟋蟀、蝴蝶、蜻蜓、蝈蝈、螳螂、蜜蜂、蝉、蚱蜢、蝗虫、天牛等。画草虫时，首先要了解各种草虫的结构和习性，另外，画草虫要与果蔬、花草配合，还要注意时令的适合，画时草虫春夏大都呈青绿色、秋冬多呈赭黄色，在草里多绿色，在土中多赭色等，这些问题都是需要注意的。下面先以果蔬蟋蟀图简单地介绍一下画面的布局结构和草虫的结构特征，然后再带你进入五彩缤纷的草虫世界。



## 笔法

“以线造型”是中国画的基本原则，常常利用线条的粗细、长短、干湿、浓淡、刚柔、浓密等变化来表现物象的形神和画面的节奏韵律。笔法包括了落笔、行笔和收笔，具体可以归纳为中锋、侧锋、顺锋、逆锋、藏锋、露锋等。



中锋

中锋是将笔管垂直，笔尖正好留在墨线中间，笔力饱满，线条挺拔流畅。



侧锋

侧锋是笔管与纸面不垂直，笔管倾斜，侧锋线条一边轻、一边重，有切削感。



顺锋

顺锋是指笔杆倾倒的方向与行笔的方向一致。画出的线条效果光洁、挺拔。



逆锋

逆锋就是相对于正手位置顺行方向的反方向毛笔运行方法。



藏锋

藏锋运笔，笔锋要藏而不畅，灵秀活泼。



露锋

露锋运笔，锋芒外露，挺秀劲健。

## 墨法

墨法是国画中重要的技法之一，墨法离不开水，是以墨为体、以水为用。用墨有光彩、讲层次、求变化，“墨分五彩”，即焦、重、浓、淡、清，又有枯、干、渴、润、湿的用墨用水程度和轻重的区分，中国画用墨奇妙而富有变化及充满意趣。



焦



重



浓



淡



清

## 设色

设色就是运用色彩的效果，来表达物象的情境变化和韵味，有“随类赋彩”“活色生香”之说。设色主要是协调好笔法、墨法、用色的关系，以墨显色彩、墨中有色、色中有墨。

### 色墨结合



+



=



墨

胭脂

### 色彩结合



+



=



藤黄

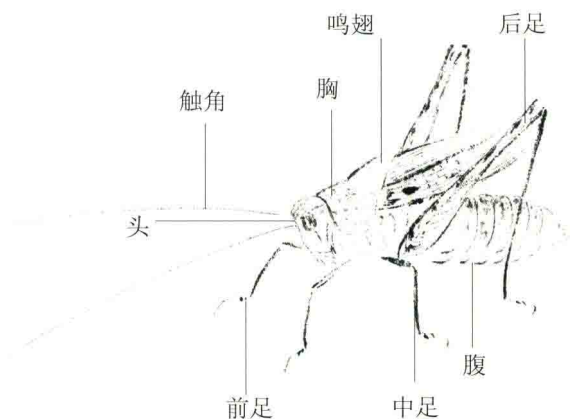
胭脂

## 二、蟋蟀的画法

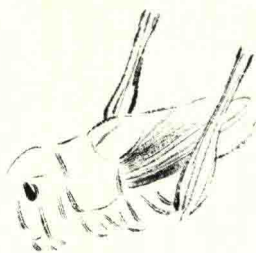
蟋蟀亦称“促织”“趋织”“蚰蚰儿”。蟋蟀适应性很强，只要有杂草生长的地方，就可能有蟋蟀生存，因鸣声悦耳而闻名。蟋蟀触角细，后足适于跳跃，跗节三节，腹部有两根细长的感觉附器(尾须)，前翅硬，后翅膜质，用于飞行。蟋蟀穴居，常栖息于地表、砖石下、土穴中和草丛间，因此很多蟋蟀的配景物经常也有草、石头等，画翅膀时须掌握用笔的速度，避免用笔过慢，使翅膀的质感过于滞重。

### 蟋蟀的基本画法

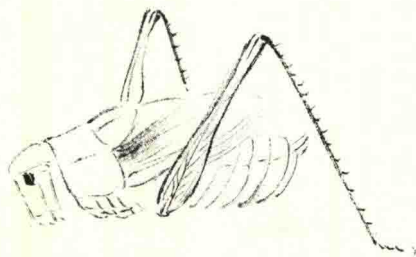
### 蟋蟀的基本结构



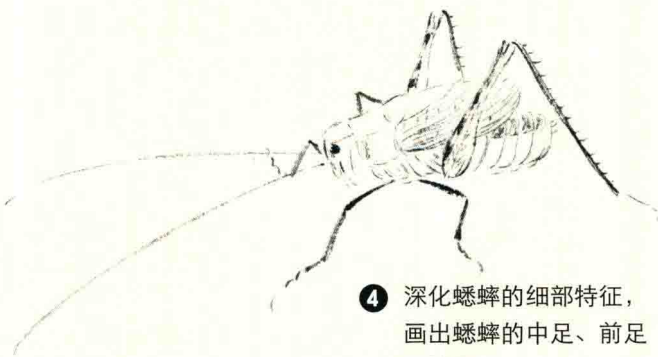
- ① 选取一管小号羊毫笔，中锋运笔，画出蟋蟀的头部、胸部，重墨点出眼睛。



- ② 继续中锋运笔，画出蟋蟀的翅膀、大腿。



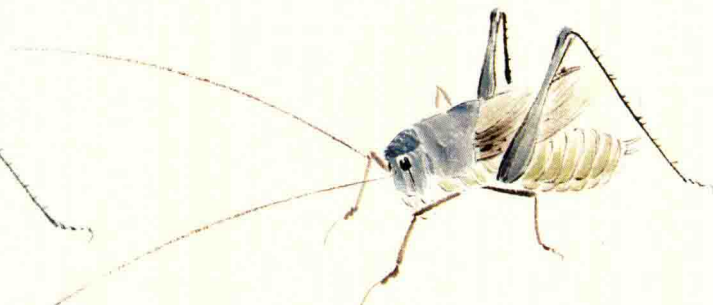
- ③ 画出大腿的纹理，连接大腿，画出蟋蟀的后足，根据蟋蟀的身体结构形态，画出蟋蟀的腹部。



- ④ 深化蟋蟀的细部特征，画出蟋蟀的中足、前足及触须。



- ⑤ 把墨色调淡，笔中水分留足，皴擦出蟋蟀的头部和身体部分的明暗部分。



- ⑥ 根据蟋蟀原有的明暗，以花青对蟋蟀的头部、身体、大腿部分渲染，以翡翠绿加白粉调和的颜色，染出蟋蟀的翅膀和腹部。



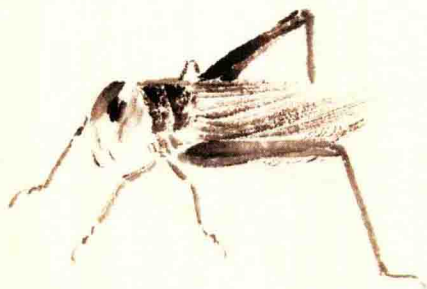
## 两只蟋蟀的画法



- ① 选取一管小号羊毫笔，饱蘸水墨，两笔画出蟋蟀的头部，重墨点出蟋蟀的眼睛。

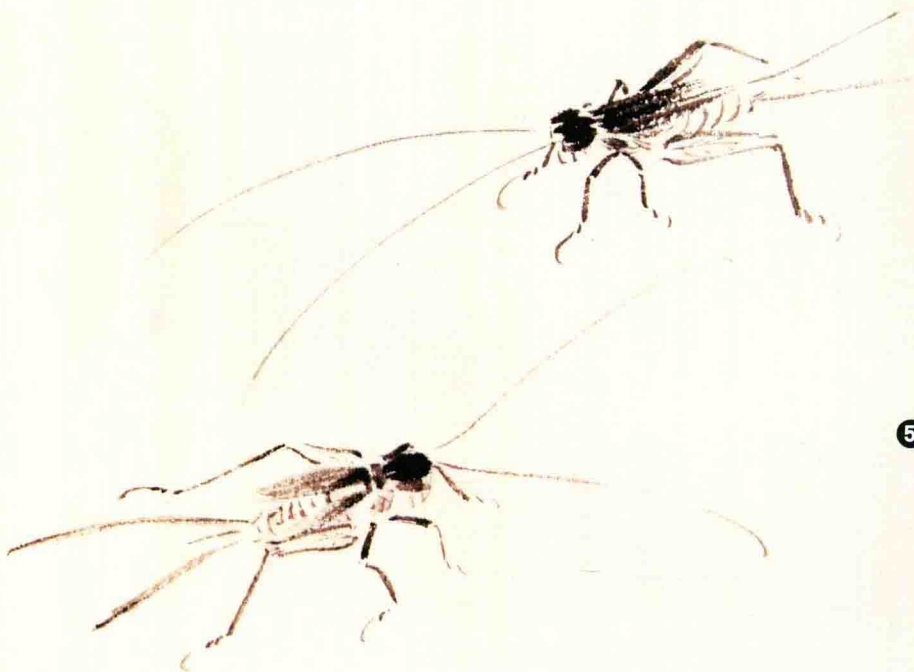


- ② 根据蟋蟀的头部形态特征，画出胸部及翅膀轮廓。



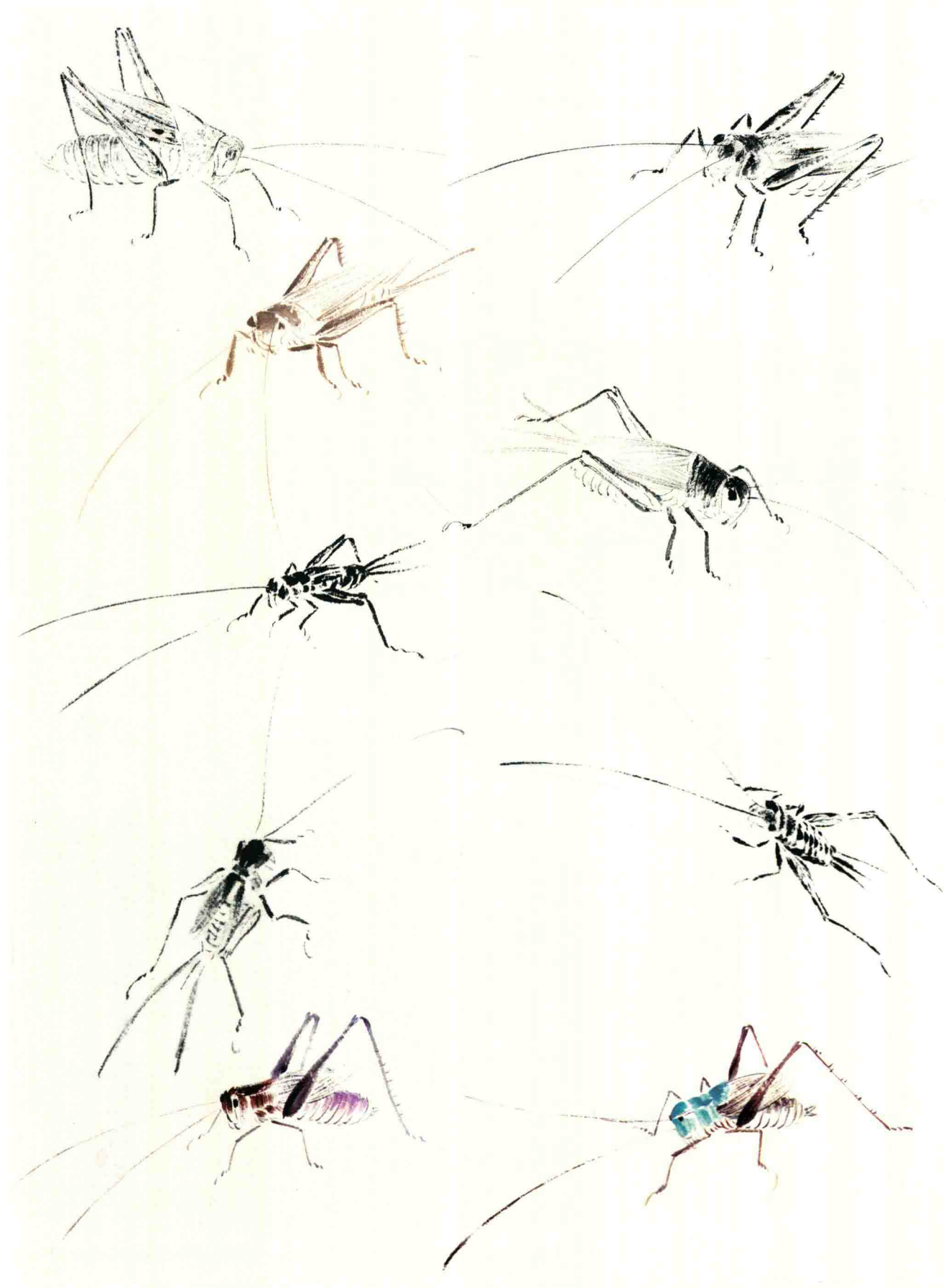
- ③ 画出蟋蟀的腿部和鸣翅，注意大腿的基部要施以浓墨。

- ④ 采用中锋运笔，深化蟋蟀腿部的细部特征，并画出蟋蟀的触须。



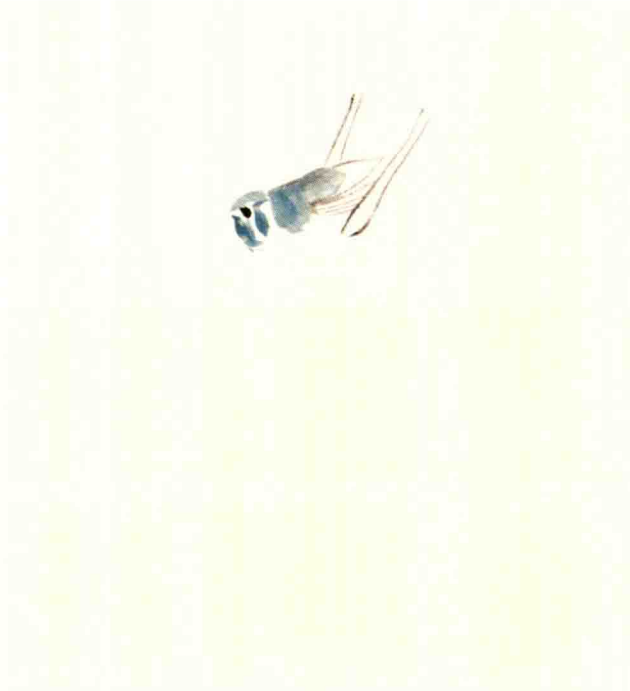
- ⑤ 根据以上技法，确定好位置，画出与第一只蟋蟀相呼应的另一只蟋蟀，注意蟋蟀的形状要不同。

不同形态的蟋蟀

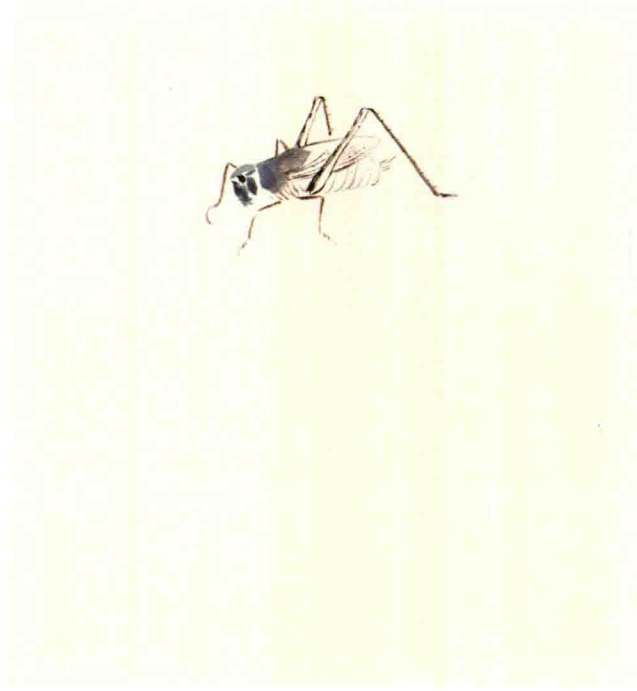


## 蟋蟀新竹图

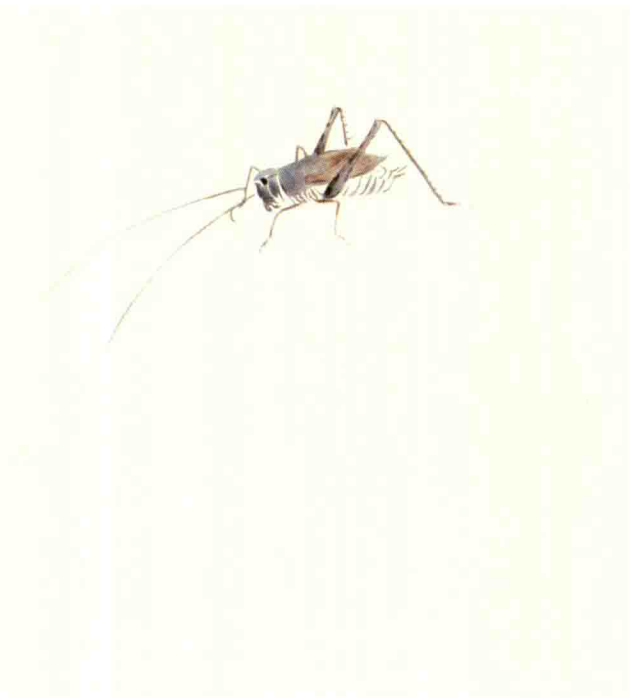
本幅作品蟋蟀爬行在新竹间，画面意境幽静闲适，造型严谨，笔墨简洁精练，极具情趣，透露出画家闲逸的心情。在绘制时注意行笔要疾徐有序，气脉贯通，墨线要灵活、弯曲、流畅，墨色深浅自然、干湿有度。



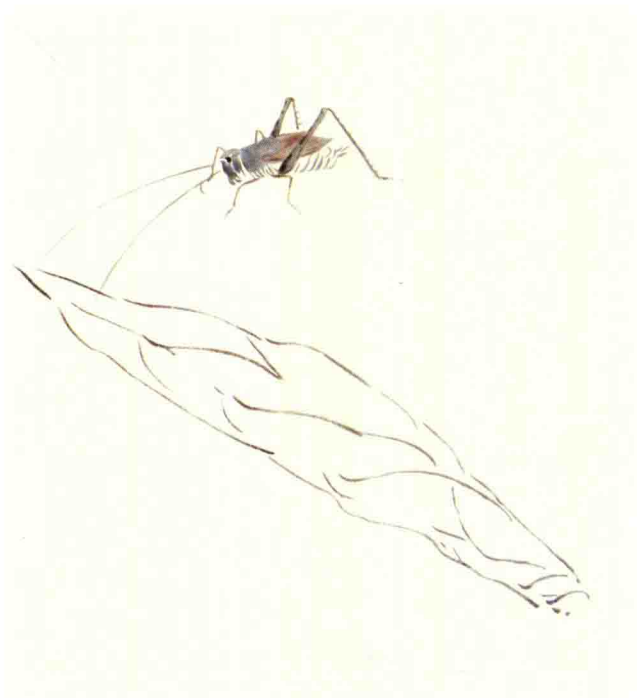
❶ 确定好构图，花青加清水调和，画出蟋蟀的头部和胸部，重墨点出眼睛，浓墨勾出蟋蟀的翅膀、大腿部分。



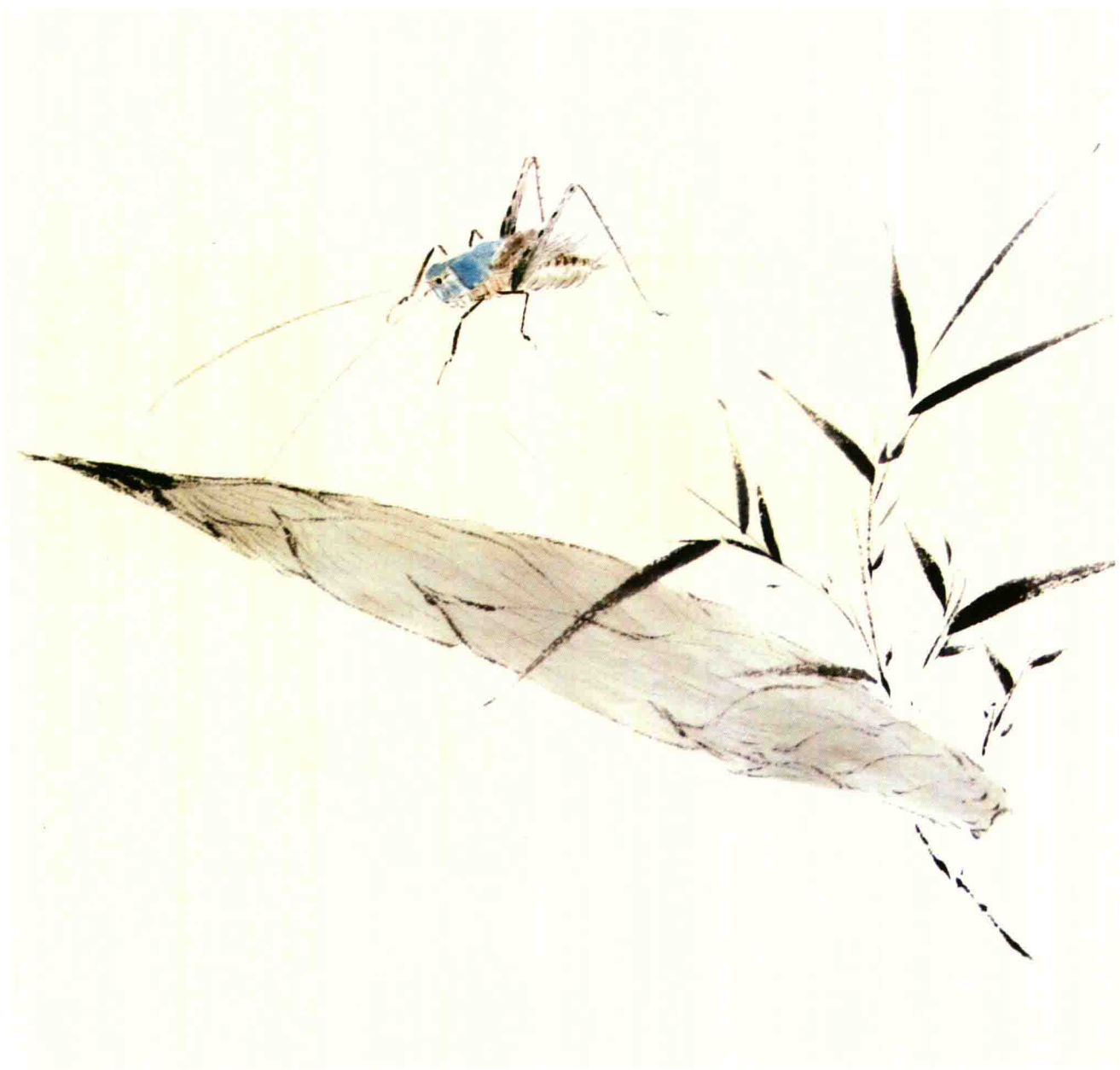
❷ 根据蟋蟀的身体特征，画出蟋蟀的腿部、腹部部分，注意墨色要有浓淡变化。



❸ 花青画出触须，线条要弯曲流畅、富有动感，赭石染出蟋蟀的翅膀部分和腿部。



❹ 根据蟋蟀的朝向形态，画出竹笋的大致轮廓和纹理，注意运笔要有轻重缓急的不同。



5 以淡墨染出竹笋的明暗质感，并为画面添加竹子，丰富画面，注意画时，起笔重，收笔留锋。

蟋蟀佳作欣赏

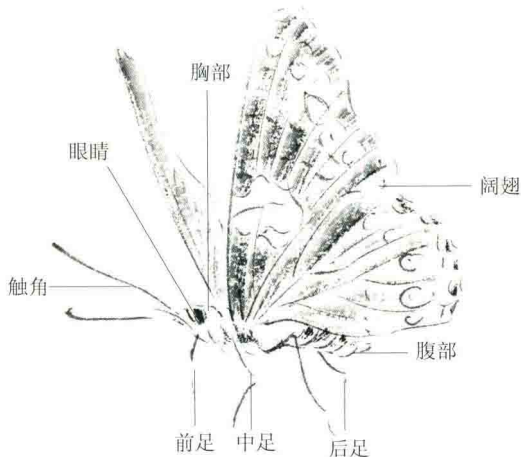


### 三、蝴蝶的画法

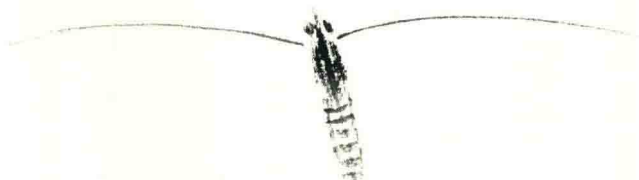
蝴蝶是一种昆虫，色彩鲜艳，翅膀和身体有各种花斑，头部有一对棒状或锤状的触角，翅膀阔大，颜色美丽，静止时四翅竖于背部，腹瘦长，有三对足。蝴蝶翩翩起舞，姿势优美，是美丽、烂漫的代表。在绘制蝴蝶时，可根据蝴蝶的结构特征，以跳跃的色彩、细腻的线条，画出形态优美、格调高雅、充满情趣的作品。

#### 蝴蝶的基本画法

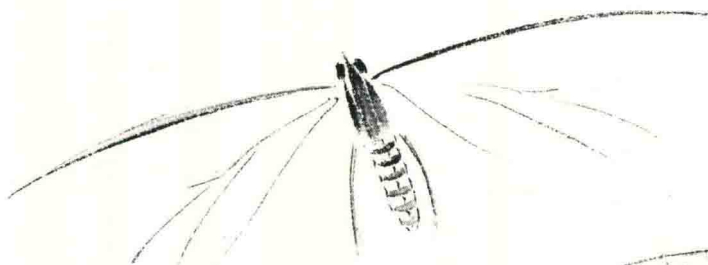
蝴蝶的基本结构



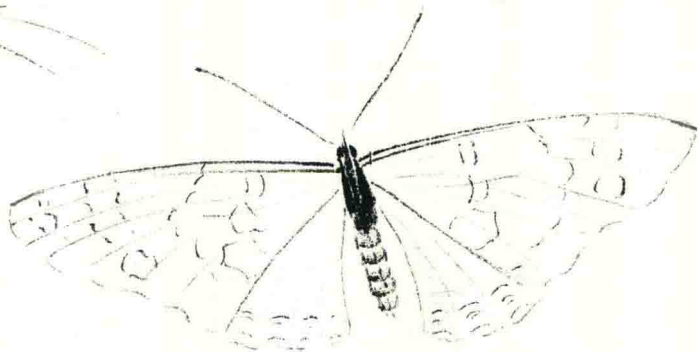
- 1 以浓墨画出蝴蝶的胸部，再把墨色调淡，画出腹部，墨色要有虚实浓淡的变化。



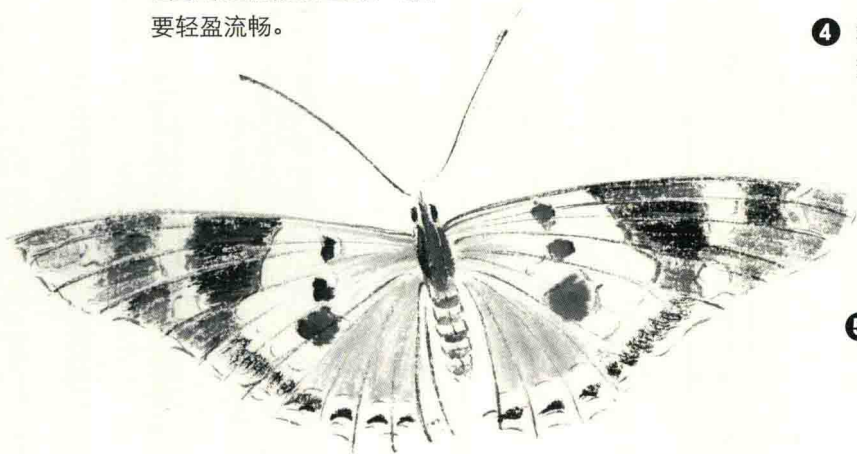
- 2 根据蝴蝶的身体结构，点出蝴蝶的眼睛，画出蝴蝶翅膀的前边缘线。



- 3 顺着翅膀边缘线的走势，画出蝴蝶翅膀的纹理线，线条要轻盈流畅。

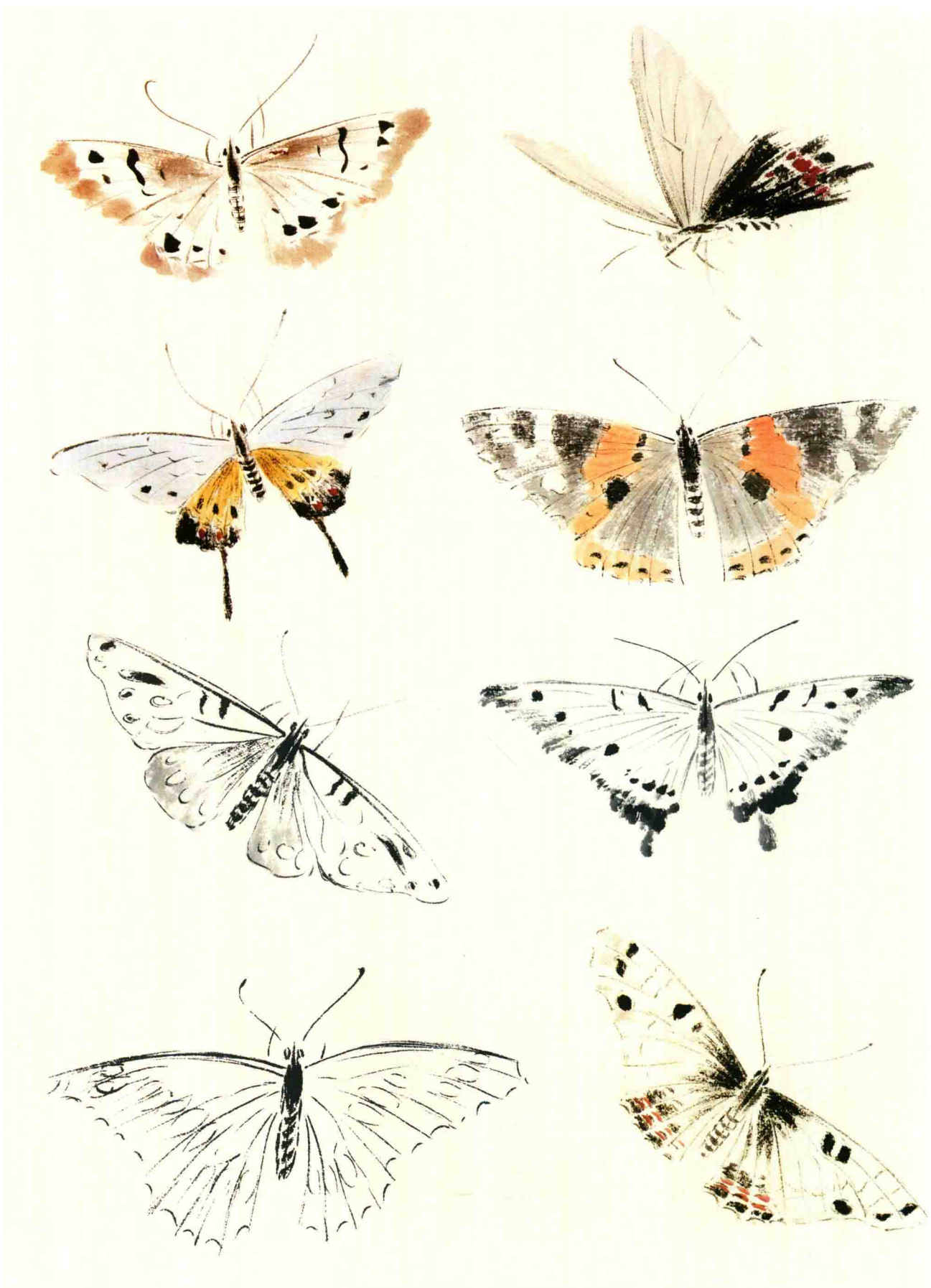


- 4 继续运笔，完成蝴蝶阔翅的绘制。



- 5 用焦墨和浓墨，点画蝴蝶翅膀上的花纹和斑点。

不同形态的蝴蝶



## 娇兰迎蝶图

本幅作品蝴蝶翩翩飞舞于兰花间，蝴蝶形态轻盈、姿势优美，兰叶姿态舒展、气度优雅、兰花昂扬怒放、风姿绰约。在绘制本幅作品时，要根据蝴蝶的结构特征，灵活用笔，画出蝴蝶动态美，兰花和兰叶用色要有深浅虚实的变化。



① 确定好构图，选取一管小号羊毫笔，蘸花青加少许曙红调和，画出兰花花头。



② 三青加少许白粉调和，撇出兰叶，兰叶要有长短和前后之分，再连接花头与兰叶，画出花梗。



③ 蘸取浓墨，中锋运笔，画出叶脉，根据兰花花瓣的形态特征，点出疏密不均、大小不一的斑点。



④ 根据兰花的方向走势，画出与之呼应、翩翩起舞的蝴蝶，注意染画蝴蝶的翅膀时，颜色要深浅不同。





5 深化蝴蝶的身体细部特征，画出触角，点出花斑。