



# 花舞娉婷

古风花间美人手绘技法教程

摩天轮的小老虎 编著



中国工信出版集团



人民邮电出版社  
POSTS & TELECOM PRESS



# 花舞娉婷

古风花间美人手绘技法教程

摩天轮的小老虎 编著

人民邮电出版社  
北京



## 图书在版编目 (C I P) 数据

花舞娉婷：古风花间美人手绘技法教程 / 摩天轮的小老虎编著. — 北京：人民邮电出版社，2016. 11  
ISBN 978-7-115-43497-5

I. ①花… II. ①摩… III. ①中国画—女性—人物画—国画技法—教材 IV. ①J212. 25

中国版本图书馆CIP数据核字(2016)第238649号

## 内 容 提 要

一纸花舞娉婷白描卷，多少绮丽伊人入梦来。绘制一幅唯美的仕女图，曾是多少人年少时的愿望。这本书带你学习古代仕女的绘制技法，实现你搁置已久的绘画心愿。

全书共9章。第1章介绍了绘画所使用的工具；第2章讲解了基本的笔法；第3章到第5章从服饰、五官、发型、姿态等方面详细讲述了古代仕女的画法；第6章到第7章介绍了画中的配角（动物、花草、配饰等）的绘制方法；第8章讲解了40幅完整作品的绘制步骤；第9章是成稿欣赏，也可作为填色线稿。

本书适合绘画初学者、古风插画爱好者阅读和学习，也适合美术培训机构作为参考资料使用。

- 
- ◆ 编 著 摩天轮的小老虎  
责任编辑 董雪南  
责任印制 陈 犇
  - ◆ 人民邮电出版社出版发行 北京市丰台区成寿寺路11号  
邮编 100164 电子邮件 315@ptpress.com.cn  
网址 <http://www.ptpress.com.cn>  
三河市中晟雅豪印务有限公司印刷
  - ◆ 开本：700×1000 1/12  
印张：34 2016年11月第1版  
字数：1438千字 2016年11月河北第1次印刷
- 

定价：69.80元

读者服务热线：(010)81055296 印装质量热线：(010)81055316

反盗版热线：(010)81055315

# 目录

## CONTENTS

### CHAPTER 01



#### 绘画前的准备工作

- 1.1 绘画工具 007
- 1.2 其他辅助工具 008

### CHAPTER 02



#### 笔触技法必知必会

- 2.1 线条介绍 010
- 2.2 基本线形 011
- 2.3 常见技法 011
- 2.4 技法步骤图 012
- 2.5 笔的用法和忌讳 012

### CHAPTER 03



#### 女子服饰的样式与说明

- 3.1 服饰细节名称 014
- 3.2 女子衣纹组织处理——上身的衣纹组织 016
- 3.3 女子衣纹组织处理——下身的衣纹组织 016

### CHAPTER 04



#### 女子的五官与头发

- 4.1 头部的基本画法 018
- 4.2 眉毛的画法 020
- 4.3 眼睛的画法 021
- 4.4 鼻子的画法 022
- 4.5 嘴的画法 023
- 4.6 鼻和嘴的组合画法 024
- 4.7 眉眼结合的各个角度示范图 025
- 4.8 耳朵的画法 026
- 4.9 头发的画法 027

### CHAPTER 05



#### 女子的手部与体态特征

- 5.1 手的画法 029
- 5.2 女子的体态特征 031

### CHAPTER 06



#### 代表性动物结构图

- 6.1 龙 034
- 6.2 鸟 035
- 6.3 鱼 036
- 6.4 虫 037

### CHAPTER 07



#### 配饰和装扮

- 7.1 首饰配件的样式 039

7.2 花	040
7.3 叶子	042

## CHAPTER 08



### 阆苑惊鸿

8.1 戏蝶	044
8.2 悠悠花上蝶	049
8.3 鸟语花香	054
8.4 飞鸟展翅	059
8.5 步步生莲	066
8.6 游园	072
8.7 闭月羞花	080
8.8 凤歌鸾舞	088
8.9 百花争艳	095
8.10 梦里花落知多少	103
8.11 百啭千声	109
8.12 蝶舞	119
8.13 飞鸟依人	129
8.14 拈花微笑	140
8.15 回眸	152

8.16 仙女赐桃	163
8.17 芬芳袭人	174
8.18 美人戏蝶	182
8.19 携驴踏浪	191
8.20 舞蝶戏猫	201
8.21 荷边丽影	210
8.22 虎雀玄女	218
8.23 伏虎观荷	230
8.24 驭狮云游	242
8.25 踏春	254
8.26 天女散花	262
8.27 白虎玄女	270
8.28 嫦娥捉蝶	278
8.29 花枝招展	287
8.30 轻舞飞扬	294
8.31 出水芙蓉	302
8.32 仙女牧羊	308
8.33 含笑相迎	319
8.34 如梦初醒	327
8.35 拂尘戏蝶	335
8.36 罗袖秋香	343
8.37 缕缕幽思	350

## CHAPTER 09



### 《兰闺群芳》成稿欣赏

结语	408
----	-----



# 花舞娉婷

古风花间美人手绘技法教程

摩天轮的小老虎 编著

人民邮电出版社  
北京

## 图书在版编目(CIP)数据

花舞娉婷：古风花间美人手绘技法教程 / 摩天轮的小老虎编著. — 北京：人民邮电出版社，2016. 11  
ISBN 978-7-115-43497-5

I. ①花… II. ①摩… III. ①中国画—女性—人物画—国画技法—教材 IV. ①J212. 25

中国版本图书馆CIP数据核字(2016)第238649号

## 内 容 提 要

一纸花舞娉婷白描卷，多少绮丽伊人入梦来。绘制一幅唯美的仕女图，曾是多少人年少时的愿望。这本书带你学习古代仕女的绘制技法，实现你搁置已久的绘画心愿。

全书共9章。第1章介绍了绘画所使用的工具；第2章讲解了基本的笔法；第3章到第5章从服饰、五官、发型、姿态等方面详细讲述了古代仕女的画法；第6章到第7章介绍了画中的配角（动物、花草、配饰等）的绘制方法；第8章讲解了40幅完整作品的绘制步骤；第9章是成稿欣赏，也可作为填色线稿。

本书适合绘画初学者、古风插画爱好者阅读和学习，也适合美术培训机构作为参考资料使用。

- 
- ◆ 编 著 摩天轮的小老虎  
责任编辑 董雪南  
责任印制 陈 犇
  - ◆ 人民邮电出版社出版发行 北京市丰台区成寿寺路11号  
邮编 100164 电子邮件 315@ptpress.com.cn  
网址 <http://www.ptpress.com.cn>  
三河市中晟雅豪印务有限公司印刷
  - ◆ 开本：700×1000 1/12  
印张：34 2016年11月第1版  
字数：1438千字 2016年11月河北第1次印刷
- 

定价：69.80元

读者服务热线：(010)81055296 印装质量热线：(010)81055316

反盗版热线：(010)81055315



## FOREWORD

# 前言

首先很感谢董小编给予这样的平台，让我实现了小时候的梦想。

大约5岁时，我进入少年宫学画画。进少年宫之前，有一次爸妈都去上班，我一人在家，闲来无事看到《超级玛丽》录像带的封面，就临摹了起来。妈妈回来后看到很惊喜，一直问我：“这是你画的吗？这是你画的吗？”那一刻妈妈脸上惊喜的表情我至今记忆犹新，之后家里就送我进入了少年宫……

我很喜欢画虎，小时候少年宫的老师问我想画什么，我很胆怯，躲在妈妈身后。老师说：“什么都可以画，动物里你想画什么？”我第一反应就是想到了我的生肖，此后便开始了画虎之旅，所以在本书里有不少虎，也算是对成长的总结。在少年宫里我学到了很多，参加过大大小小的比赛，12岁那年代表中国参加国际比赛，得到金牌奖项，也养成了我大胆向前闯、永不言弃的性格。

考进美院后，大学里有一次出去写生，老师看到我的线稿，说：“将来如果你出书，我第一个买。”或许说者无心，听者有意，之后我便有了这样的想法。那时候出书对我而言也许是天方夜谭，不敢奢求。直到这次认识了小编，至今我还记得和小编说过的每一句话，激动得连聊天记录都舍不得删，微信内存都3GB了也舍不得清空聊天记录。我十分珍惜这次机会。

在此致董小编，感恩有你！

写这本书的同时，有很多事情不得不亲自上阵。比如研究人物动作时，自己对着镜子研究各种各样的姿势，看古装剧观察动作；为每幅画配文字时，自己与闺蜜不得不研究古诗与文言文；为了研究动物植物，不得不去动物园和植物园采风。这期间自己也增长了见识，并且有了很大收获。本书如果有什么缺点和不足，还望读者指正。希望这本书对大家能有所帮助，也希望大家能喜欢这本书。





# 目录

## CONTENTS

### CHAPTER 01



#### 绘画前的准备工作

- 1.1 绘画工具 007
- 1.2 其他辅助工具 008

### CHAPTER 02



#### 笔触技法必知必会

- 2.1 线条介绍 010
- 2.2 基本线形 011
- 2.3 常见技法 011
- 2.4 技法步骤图 012
- 2.5 笔的用法和忌讳 012

### CHAPTER 03



#### 女子服饰的样式与说明

- 3.1 服饰细节名称 014
- 3.2 女子衣纹组织处理——上身的衣纹组织 016
- 3.3 女子衣纹组织处理——下身的衣纹组织 016

### CHAPTER 04



#### 女子的五官与头发

- 4.1 头部的画法 018
- 4.2 眉毛的画法 020
- 4.3 眼睛的画法 021
- 4.4 鼻子的画法 022
- 4.5 嘴的画法 023
- 4.6 鼻和嘴的组合画法 024
- 4.7 眉眼结合的各个角度示范图 025
- 4.8 耳朵的画法 026
- 4.9 头发的画法 027

### CHAPTER 05



#### 女子的手部与体态特征

- 5.1 手的画法 029
- 5.2 女子的体态特征 031

### CHAPTER 06



#### 代表性动物结构图

- 6.1 龙 034
- 6.2 鸟 035
- 6.3 鱼 036
- 6.4 虫 037

### CHAPTER 07



#### 配饰和装扮

- 7.1 首饰配件的样式 039

7.2 花	040
7.3 叶子	042

## CHAPTER 08



### 阆苑惊鸿

8.1 戏蝶	044
8.2 悠悠花上蝶	049
8.3 鸟语花香	054
8.4 飞鸟展翅	059
8.5 步步生莲	066
8.6 游园	072
8.7 闭月羞花	080
8.8 凤歌鸾舞	088
8.9 百花争艳	095
8.10 梦里花落知多少	103
8.11 百啭千声	109
8.12 蝶舞	119
8.13 飞鸟依人	129
8.14 拈花微笑	140
8.15 回眸	152

8.16 仙女赐桃	163
8.17 芬芳袭人	174
8.18 美人戏蝶	182
8.19 携驴踏浪	191
8.20 舞蝶戏猫	201
8.21 荷边丽影	210
8.22 虎雀玄女	218
8.23 伏虎观荷	230
8.24 驭狮云游	242
8.25 踏春	254
8.26 天女散花	262
8.27 白虎玄女	270
8.28 嫦娥捉蝶	278
8.29 花枝招展	287
8.30 轻舞飞扬	294
8.31 出水芙蓉	302
8.32 仙女牧羊	308
8.33 含笑相迎	319
8.34 如梦初醒	327
8.35 拂尘戏蝶	335
8.36 罗袖秋香	343
8.37 缕缕幽思	350

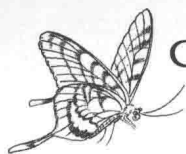
8.38 天涯共此时	356
8.39 抚花思君	362
8.40 龙女戏珠	369

## CHAPTER 09



### 《兰闺群芳》成稿欣赏

结语	408
----	-----



CHAPTER

01

绘画前的准备工作

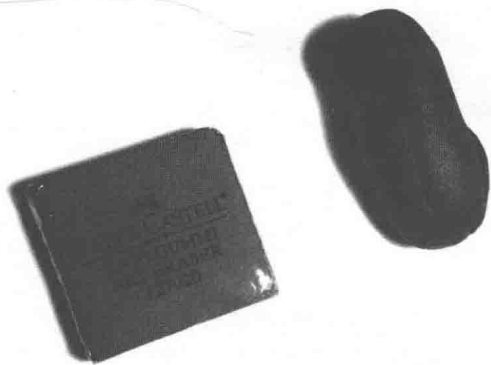




# 11 绘画工具

## 1 可塑橡皮

与普通的橡皮擦不同，可塑橡皮除了可以擦除铅笔字迹，还可以在画面画脏了、腻了的时候作修改之用，用可塑橡皮在腻了的地方摁一下，起到使黑白灰过渡更自然的作用。当然刚开始的时候解开包装用时是比较柔软的，但又比小时候捏东西的橡皮泥的柔韧性要更好，它不会像一般的橡皮泥一样易断。可以根据需要将其按压成不同的造型。



## 2 005号~05号樱花针管笔

针管笔具有耐水性，墨水干后不易晕染；书写与绘画线条流畅，粗细均匀，适合画线稿。

005号针管笔一般用于刻画细节，在此书中多用于刻画女子的脸部、手部、首饰等，越是精致的越是用细小笔绘制。

本书中用得最多的是01号针管笔，多用于绘制女子的服饰等。

02号~04号针管笔多用于绘制场景，如画花朵、叶子等。

05号是针管笔中最粗的，多用于刻画石头细节、树枝细节等。



## 3 0.3号HB樱花自动铅笔

此笔芯具有防断功能，画起来非常流畅，为画线稿提供了方便。

此笔有0.3mm、0.5mm、0.7mm和0.9mm的笔芯，本书用的是0.3mm，多用于刻画女子的五官等细节。



## 4 0.5号HB自动铅笔

此笔是低重心自动铅笔，手感很好，画起来很稳，多用于绘制背景。





## 5 003号 COPIC 针管笔

COPIC 针管笔具有防水、防酒精的特性，不会晕染开，线条匀称，关键还有替换芯和替换笔尖，非一次性产品。

本书中，003 号针管笔多用于绘制女子的脸部细节、刻画五官等。



## 6 秀丽笔

秀丽笔是一种书法笔，俗称软笔，其笔锋柔韧有弹性，出墨均匀，不漏墨，墨色明亮，书写流畅自然。

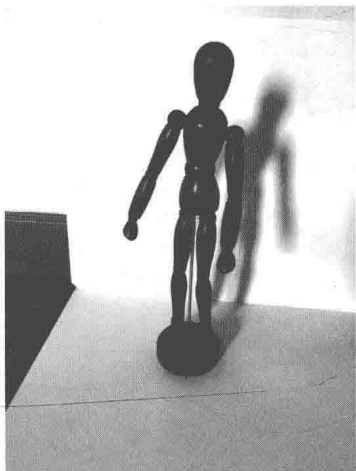
本书中，多数用于刻画石头轮廓，刻画草等细节。



# 1.2 其他辅助工具

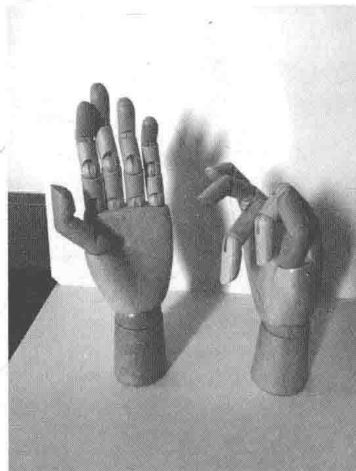
## 1 人体木偶

人体木偶是绘画的最佳模型，它的头部、肘部、腕部及腿部各个关节均能灵活转动，可完成多个造型，仿照人体比例设计，可随心摆出你所需要的动作，多用于绘画参照等。



## 2 手模

手模的各个关节可随意灵活转动，为绘画提供了方便。分为男款、女款和儿童款，本书中画的是女子，所以用的是女款左右手模，如右图所示。





CHAPTER

02

笔触技法必知必会





# 线条介绍

线描女子画是用单纯的线条勾勒，运用抑扬顿挫、疏密虚实、粗细曲直的线条塑造女子形象，设计出女子的造型。绘画时，应组织好服饰衣纹，疏密关系要得当，刻画到位后即可勾线。勾线时要有轻重粗细和长短虚实等变化，还要均匀、对称，这样才具有美感。



## ① 实起实收

线条两端都不露锋，见顿挫。此法多见于画枝干、茎梗的线条，也用于画花瓣等。

## ② 实起虚收

起笔时收锋见顿挫，收笔时轻提出锋，但也要有收势，不可草率疾出，多用于绘制花瓣、叶脉等。

## ③ 虚起虚收

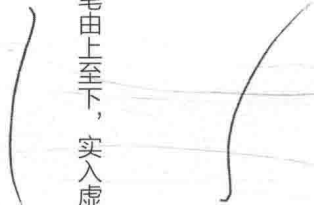
线条两端露锋，同样要沉稳，切忌轻佻。

## ④ 虚起实收

轻轻地出锋起笔，收笔时藏锋见顿挫，多用于画花瓣、叶脉等。

起笔由上至下，实入虚出

起笔由下至上，实入虚出

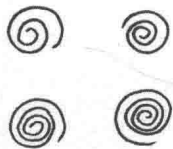
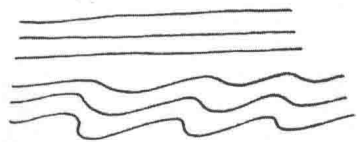


线条的训练可以从直线开始练习，再练习勾曲线、圆线、长线、螺旋线等。训练中可由短线至长线，起笔可以由多个方向、分多个角度来训练。

顿笔和行笔的笔法训练如下图所示，行笔时注意线条的顿挫、转折、轻重缓急，以加强线条变化。

起笔由上至下，虚入实出

起笔由上至下，虚入虚出





## 基本线形

❶ 平：运笔时用力平均，起止分明，不柔弱、不轻浮；要求起笔和落笔的力度一致，线条粗细均匀。



❷ 中锋：笔杆垂直，笔锋在笔画中间，这样的运笔线条两边齐平，圆浑饱满，有立体感。这种运笔方法可表现出刚柔曲直、纵横转运的意趣。



❸ 侧锋：起笔的一种技法，在下笔时笔锋稍偏侧，落墨处即显出偏侧的姿势，这样的效果是起笔处光滑，落笔处毛糙，本书中多将此笔法用于石头纹理的绘制。



## 常见技法



❶ 游丝描：细而匀，多为圆转曲线。



❷ 钉头鼠尾描：起笔粗，顿落笔尖细，这种描法多用于写意或半写意的人物和女子的衣带。



❸ 铁线描：用笔方硬，转折处方硬有力，直线硬折，像铁丝弄弯的形状。



❹ 行云流水描：顿挫回转，象征水流动。这种描法主要用于神仙服装。



❺ 兰叶描：两头尖中间粗。



❻ 铁线和游丝结合描法。



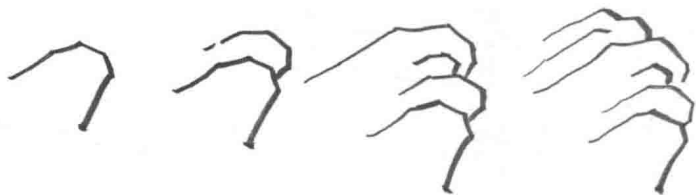


## 技法步骤图

① 游丝描画法：顿笔为小圆头状，此法用于绘制衣服的裙摆。



② 铁线描：可用此法绘制石头。



在本书中，对女子多数采用细线描。因为女子肌脂多，较男子皮肤细润，也不像绘制男子（特别是老人和劳动者）那样多顿挫。因此，对女子多用细线勾出，在面、手、足的用笔上，采用极圆润匀称的线描（本书中多用 003 号 COPIC 针管笔或 005 号樱花针管笔）。



## 笔的用法和忌讳

### 1 笔的用法

**劲：**就是有笔力。前人论画“笔力能扛鼎”，即用笔要有劲。

**老：**是指苍老。老与劲相同，但主要在于学画者在实践中体验。

**活：**就是灵变不滞，即用笔根据所画对象的形象、动态、质感等要求，做到有轻有重、有慢有快、有起有落等，运用腕力要活。

**松：**是指轻快的意思。要求落笔时不要胆小、拘束，执笔不要捏得太紧。

**圆：**这个考验功夫，笔触中锋、侧锋都能做到圆。

**厚：**指厚而有味，用笔勾出对象时，不但要勾出质感，也要勾出量感，一幅画要有一定的分量才耐人寻味。

**毛：**即不光滑，一般用于树、石头等场景中。

**巧、拙：**用笔要巧拙互用，将二者结合起来，才能使画面灵活生动。

### 2 用笔忌讳

**板：**用笔不灵活。

**刻：**过于死板。

**结：**放不开，不敢下笔，犹豫不决。

**弱：**下笔无力。