

Natural Geography of the World

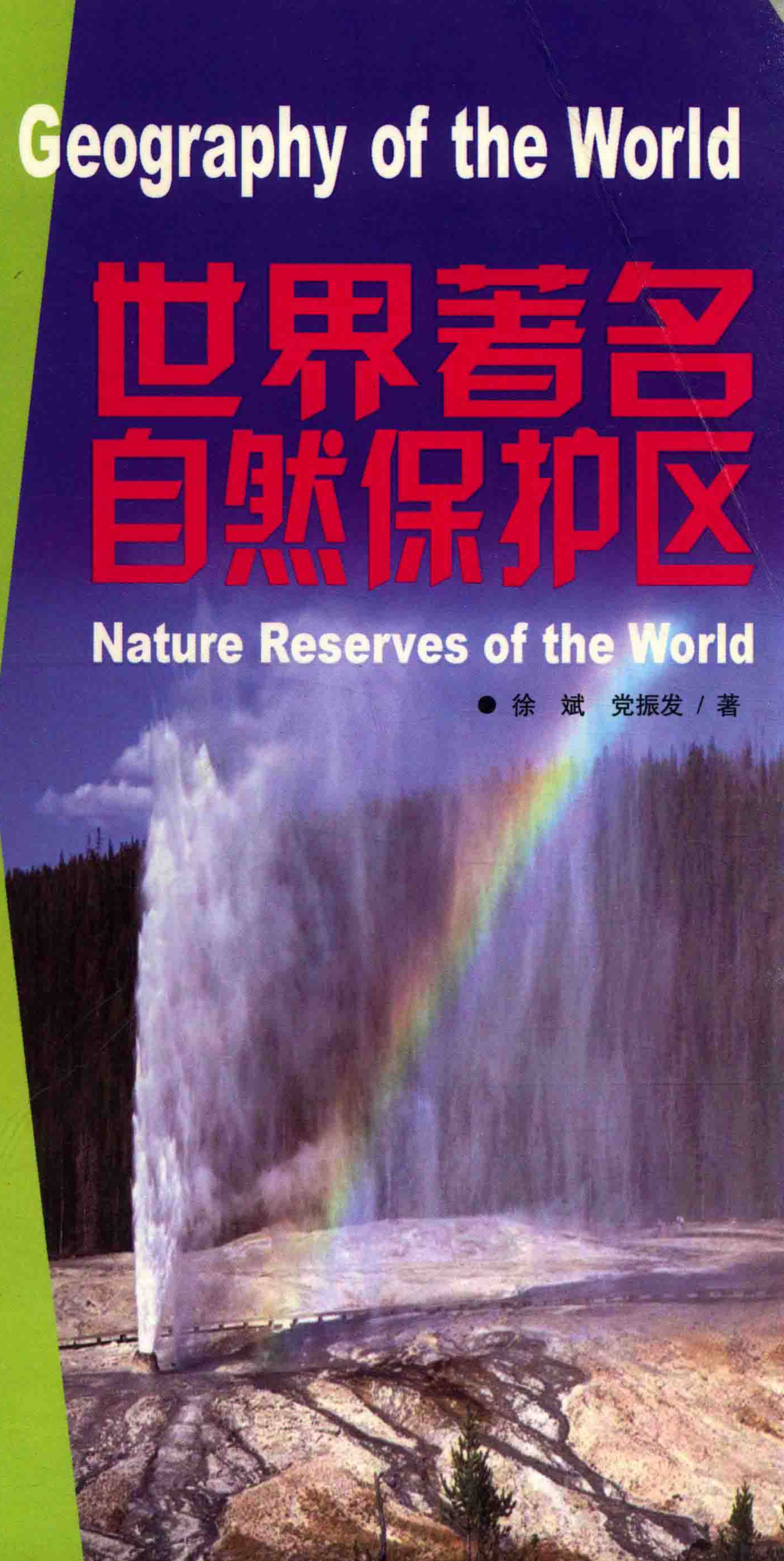
世界著名 自然保护区

Nature Reserves of the World

● 徐 斌 党振发 / 著

世界
自然
地理

長
春
出
版
社



Nature Reserves of the World

世界名区



编委会



主 编 徐斌
编 委 于薇 金伟 刘亚杰 党振发
本书撰稿 徐斌 党振发



長 春 出 版 社

图书在版编目(CIP)数据

世界著名自然保护区/徐斌主编.—2版.—长春:长春出版社,2009.7

(世界自然地理)

ISBN 978-7-5445-0449-2

I. 世… II. 徐… III. 自然保护区—简介—世界 IV. S759.991

中国版本图书馆CIP数据核字(2009)第037290号

世界著名自然保护区

著 者:徐 斌 党振发著

责任编辑:张耀民 贺 宁

封面设计:王国擎

版式设计:毕 阳

出版发行:长 春 出 版 社

总编室电话:0431-88563443

地 址:吉林省长春市建设街1377号

邮 编:130061

网 址:www.cccbs.net

印 刷:北京市业和印务有限公司

经 销:新华书店

开 本:787×1092毫米 1/16

字 数:250千字

印 张:12.375

版 次:2009年7月第2版 2009年7月第一次印刷

定 价:29.80元

版权所有 盗版必究

印装有误请与承印厂联系调换

亚洲

目录

明月映进石上的清泉 怎能不让诗人浅酌低唱

- 2 箱根国家公园
- 6 卡齐兰加国家公园
- 10 格雷梅国家公园



非洲

弱肉强食的自然戏剧 演出在那片充满野性的高天旷野

- 16 阿伯德尔国家公园
- 21 塞伦盖蒂国家公园
- 26 马赛马拉野生动物保护区
- 31 纳库鲁湖国家公园
- 36 东非大裂谷
- 43 马拉维湖国家公园
- 47 好望角自然保护区
- 52 克鲁格国家公园



欧洲

寻觅一方方乐土 让不胜人类烦扰的大自然享受一份安宁

- 60 湖区国家公园
- 65 奥弗涅火山公园



70 萨克森小瑞士国家公园

74 格陵兰国家公园

美洲

静听水声淅沥 细观奇石怪岩 分享大自然的灵动之气

84 黄石国家公园

90 科罗拉多大峡谷

98 锡安山国家公园

104 卡尔斯巴德洞穴国家公园

108 沃特顿—冰川国际和平公园

121 北美五大湖区

129 卡特迈国家公园

134 纳汉尼国家公园

139 火地岛国家公园

144 托雷德裴恩国家公园

148 卡奈玛国家公园



澳洲

巨大而壮美的画卷 在天地之间挥洒着粗犷而美丽的笔触



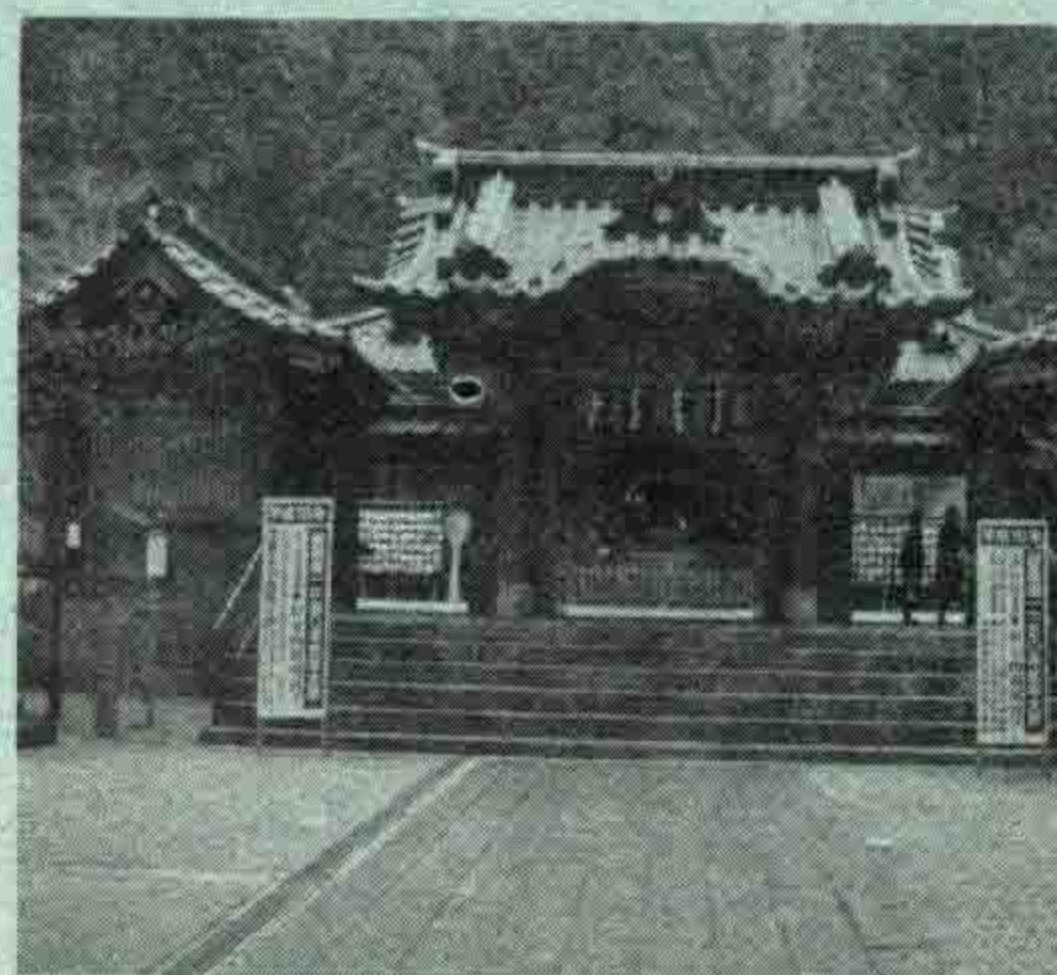
156 大堡礁

167 乌卢鲁国家公园

171 汤加里罗国家公园

179 峡湾国家公园

188 库克山国家公园



明月映进石上的清泉
怎能不让诗人

浅韵低唱

要 记

Hakone National Park

箱根国家公园

日本著名的温泉之乡
大涌谷久负盛名
芦湖中倒映出终年积雪的富士山

Hakone National Park ●●●●●

地理位置:位于日本神奈川县西南部,距东京 90 千米。

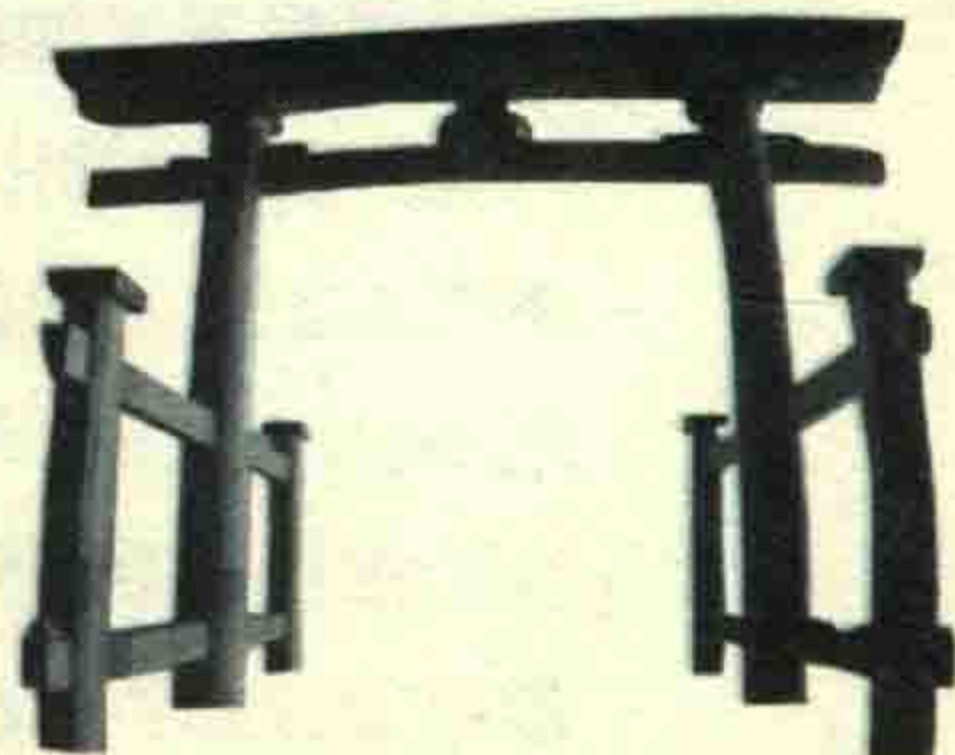
自然概况:总面积约 94 平方千米。它的核心地区是芦湖,它是 40 万年前因火山活动而形成的火山湖,面积为 7 平方千米,最深处达 45 米,海拔高度为 726 米,环湖长度为 17.5 千米。

气候条件:受太平洋暖流影响,一年四季气温变化比较小,年平均气温为 16.1℃,即使是寒冬腊月,平均气温也在摄氏零度左右。

动植物分布:芦湖中盛产黑鲈鱼和鳟鱼,适于垂钓。园内有大片的原始森林。

资源特产:绘有浮世绘图样的工艺品和颇具地方色彩的偶人都是很受游人青睐的纪念品。这里的温泉特别有名,其代表是“箱根七汤”。

游览须知:箱根的小酒馆日本特色明显,只提供典型的日式酒——清酒。清酒的主要原料是精白米,色泽澄澈,呈淡黄色,酒度在 16% 左右。饮清酒要使用瓷制浅碗(形似瓷碟),小口轻啜,而且讲究意境,切不可吆三喝四,划拳行令。



箱根犹如我国南方的一处山水小筑,最宜文人墨客在这里饮酒赋诗,虽然那酒是日本特有的清酒,却与我国南方的米酒差不多,温热的感觉一点点漫上身来,不容易喝醉,却能让诗人在迷离的醉眼中才思泉涌。

箱根最富诗意的季节当然是春季。远看云端上的富士山,好像戴着一顶银光闪闪的雪冠,近看满树樱花,搅起漫天“花吹雪”的奇景,还有点缀着民宅古迹的葱郁丘陵,潺潺的温泉随处流淌,分明是王维笔下“明月松间照,清泉石上流”的意境。这时候一樽清酒在手,怎能不

让诗人浅酌低唱。

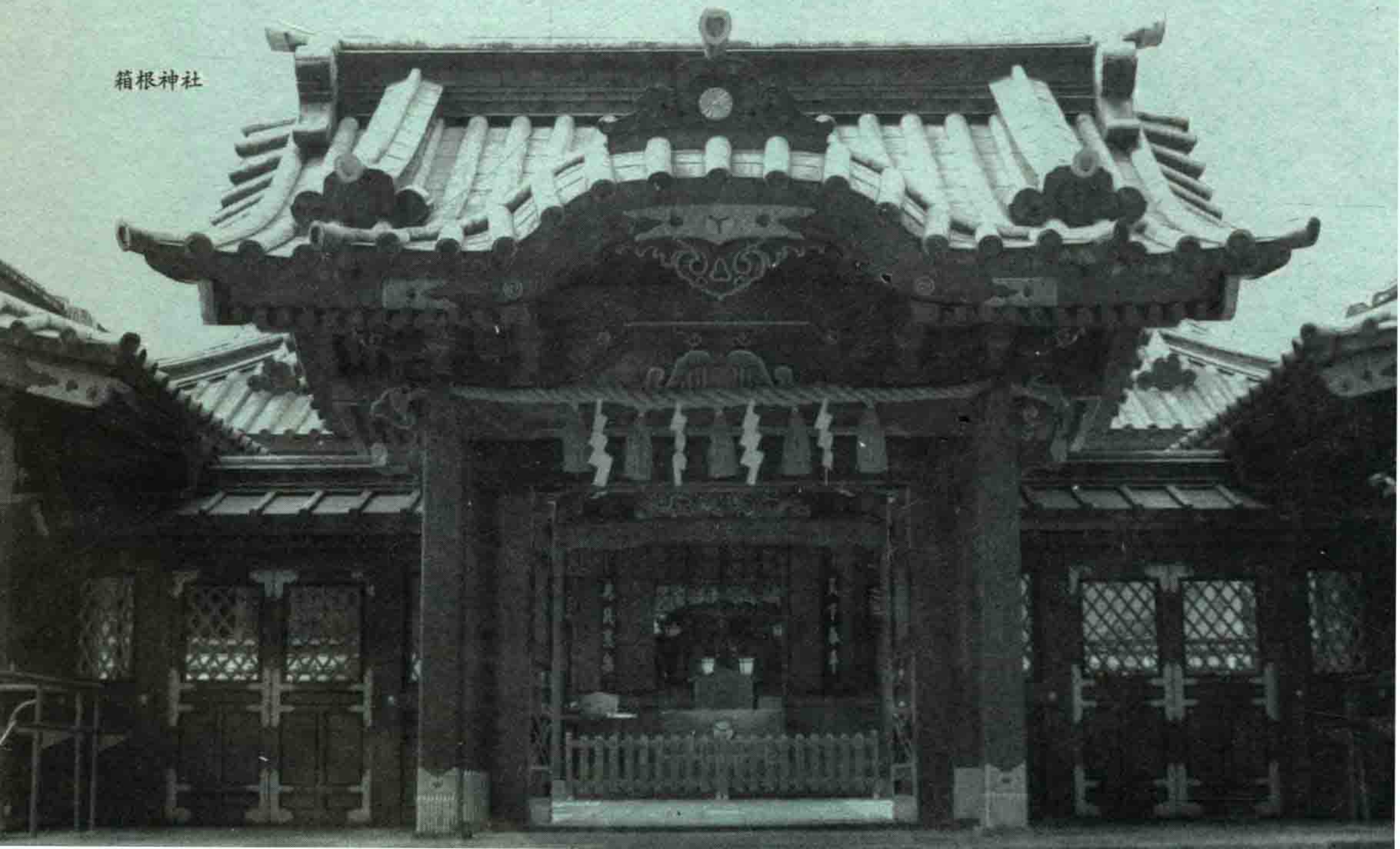
箱根的景致随季节而变化，各有千秋，而四时独擅胜场的只有芦湖。湖水清澈湛蓝，晴天时湖水中倒映出终年积雪的富士山的雄姿，被誉为“玉扇倒悬东海天”，为箱根一大胜景，也是日本的百景之一。芦湖周围绿荫簇拥，景色宜人，而最引人注目的是芦湖东岸那些高耸入云的柳杉树，它们整齐地排列在古时的东海道驿道两旁，相传种植于公元1619年，当初是为了夏季遮阴，冬季防护驿道免受风雪侵袭。这些饱览数百年沧桑的柳杉树现在共有420棵，已经被政府指定为自然纪念物而得到妥善保护。

在芦湖东岸还有一个箱根关所，它是一片面积为198平方米の木造平房，于公元1619年由德川幕府设立，是古时联系江户与京都的东海道驿道上的一个关口，当年这里驻有兵丁，对通行旅人进行严格盘查。如今这里改建成陈列馆，陈列着1000多件江户时代的实物，如当时行人携带的“身份证”、捕吏使用的短枪、长柄大刀以及栩栩如生的塑像等。

箱根不受四时变化影响的景观是在地理学上久负盛名的大涌谷。箱根处处绿树环抱，唯独此处山岩裸露，高高下下的石隙间，喷射着滚烫的蒸汽，顺着山势蒸腾缭绕，散发出浓重刺鼻的硫黄气味。这里终日白烟缭绕，远望如白云出岫，也是箱根的奇景之一。

大约4000年前，箱根地区的火山活动进入末期，神山的北山腹发生火山大喷发，形成了大涌谷火山口遗迹。火山喷发的威力让人们十分恐惧，所以大涌谷火山口还有个别名叫“大地狱”。日本天皇到此游览，觉得这个名字不雅，于是就给它改名为“大涌谷”。尽管这里的火山一直没有停止活动，还是长年游人不断。游客登上山顶，都要品

箱根神社



Hakone National Park



尝一下当地的特产“黑玉子”，就是用火山温泉煮熟并用火山硫黄熏黑的鸡蛋。据日本人说，吃上一枚“黑玉子”，可以年轻7岁。来到大涌谷，你可以顺便参观一下这里的自然科学馆，馆内用各种实物、模型和幻灯，生动地介绍着箱根的大自然景色。

除了观赏自然美景，泡汤品酩也是游人的一大享受。所谓品酩就是喝清酒，而泡汤就是洗温泉，温泉饱含矿物质，所以称“汤”而不称“水”。箱根温泉多达336处，涌出量在日本全国名列前茅。在箱根泡汤不仅解乏，还能防病治病。这里的温泉主要是硫黄泉和钠盐泉，对神经痛、关节炎、慢性消化系统病、畏寒症及皮肤病、高血压等症状都有一定的疗效。早在明治6年(1873)，明治天皇就携皇后一起来箱根静养洗温泉。到了明治中期，箱根已经有汤本、塔之泽、堂岛、宫下、底仓、芦之汤、古贺等七处著名温泉，形成了著名的“箱根七汤”。后来在原有的“箱根七汤”的基础上，又增加了大平台、小涌谷等10个新的温泉佳地，合称“箱根十七汤”。

箱根地区酒店内的客房、公共浴池、室内游泳池等，全都使用地下涌出的天然温泉水，任你尽情享受。但是你要想真正体会泡汤的情趣，最好选择露天温泉。它通常是一个两米见方的池子，朝外的一面没有墙壁。坐在不停涌动的温泉水里泡得时间久了，头上就会大汗淋漓，而嘴里却能呼吸到山野中的清新空气，又能观看远近山林的景色和街上的往来行人。如果是冬天，一片片雪花飘落在露在水外的肌肤上，一点也不觉得冷，反倒感到沁人心脾的清涼，但前提是汗必须出透了。

与“箱根七汤”并称的就是“箱根八里”。箱根旧街道从小田原到芦湖边这一段古时称为上四里（东阪），由芦湖边的元箱根到三岛这一段称为下四里（西阪），合称“箱根八里”。其中经过箱根岭那一段最为险峻，虽然比不上中国的剑门蜀道，但也有雄关古道的风采，已经被指定为日本的国家历史遗产。游人沿着“箱根八里”的石板路信步而行，即使不懂日本历史，也不难感受到古老的余韵。

箱根多山，在这里游览不宜步行，游人大多利用有轨缆车和索道，早云寺、千条瀑、仙石原、九头龙神社等名胜古迹都设有站点，不会错过。从空中观览箱根的秀丽风光，不仅节省体力，而且能体味到俯仰高低给景色带来的奇妙变化。

Kaziranga National Park

卡齐兰加国家公园

号称“动物的天堂”

印度最早建立的国家公园

世界上最大的独角犀牛栖息地



地理位置:位于印度东北部阿萨姆邦的中心地带,坐落在布拉马普特拉河谷中,距离古瓦哈提 217 千米。

自然概况:位于雅鲁藏布江的沉积平原上,占地 430 平方千米,平均海拔在 40 米~80 米之间。北依雅鲁藏布江,河边草丛高大茂密,其间点缀着森林、溪流和不胜枚举的小湖。每年有 3/4 甚至更多的土地淹没在洪水中。

气候条件:一年可分为三个季节:从 2 月中旬到 5 月是夏天,干燥多风,平均最高气温为 37℃;5 月到 9 月是季风季节,空气湿润,平均降水量为 2200 毫米;11 月到来年的 2 月中旬是冬天,空气干燥,温度适中,平均最高气温为 25℃。

动植物分布:公园中有三种主要的植被:冲积而成的草原、热带湿润常绿林和热带半绿林。园内还生活着 15 种濒危哺乳动物,如印度犀牛、叶猴、长臂猿、老虎、豹、熊、印度象等。在这里栖息的鸟类有 300 多种。公园内还生活着水蜥、印度巨蟒、普通眼镜蛇和眼镜蛇王等爬行动物。

资源特产:森林资源丰富,为印度木材主要供应地之一。还有丰富的矿产资源,盛产大理石、金刚石、原油、天然气等。

游览须知:每年的 11 月到来年 4 月对外开放,公园内没有村庄,但它三面都与人类的聚居地和茶树种植园接壤。37 号国道贯穿其中,游人可以坐车游览。





卡齐兰加国家公园所在处是一片人迹罕见的沼泽地，班格拉河由东向西穿过园区，经常泛滥的洪水使得这一带池塘遍布，河溪纵横，这就为印度独角犀牛的生长提供了良好的生活条件。

印度独角犀牛是印度半岛上最凶猛的动物，也是世界上最稀少的大型野生动物。它的体长可达3米，体重超过800千克。皮上有许多圆钉似的突起，好似披着一件古代武士的甲冑。别看它是食草类动物，走路来慢腾腾的，脾气挺温顺的，可一旦被惹翻了，它就会瞪起血红的眼睛，挺起那根碗口粗的独角，不顾一切地撞上去，就连老虎、大象也要避让三分。

独角犀牛几乎没有什么天敌，也不会主动去攻击别的动物，只是喜欢吃些鲜嫩的芦苇茎叶，水生植物和湿地上的其他植物都能让它填饱肚子。在班格拉河两岸，它们本来可以像隐士一样，过着与世无争的生活。它倒霉就倒在那根最长能达1.5米的独角上。犀角是一味名贵的中药，有凉血、清热、解毒的功用，市场价格约3万美金1千克。科学研究表明，犀角的确有良好的药效，小孩子发高烧，取一点点犀角屑冲水服下，就可以很快退烧。不过，犀角的作用在民间被夸大得太多，甚至有人说服用犀牛角粉冲成的茶水，便可长生不老，返老还童。犀角在民间传说中还有辟邪的用处。晋朝有个叫温峤的人，听说武昌牛渚矶水深不可测，其下多怪物，相传犀牛角放入水中会发光，所以人们便烧了犀牛角去照。成语“犀燃烛照”就出自这里，常被用来比喻洞察幽微。

既然犀牛角如此神奇，就有人趋之若鹜，带动着犀牛角的价格扶摇直上，竟然达到比同等重量的黄金还贵3倍的程度。在高额利润的驱动下，胆大妄为的捕捉者便闯进了犀牛世代为家的地方，用猎枪来对付皮粗肉厚的犀牛。动物再凶猛，毕竟不是人的对手，尤其是那些躲在暗地里放黑枪的人。一阵阵令人心悸的枪声响过之后，独角犀牛成批地倒在血泊之中。印度人有些着急了，便于1900年在卡齐兰加地区进行了一次野生动物普查，结果发现这一地区特有的独角犀牛只剩下12头了。阿萨姆邦的首长立即发布命令，把整个卡齐兰加地区封锁起来，变成森林保护区，不准任何人随意出入，当地居民也全都被迁移出去。早在1950年，印度人就想把这一带变成野生动物保

Kaziranga National Park

护区,但直到1974年这项动议才正式通过,卡齐兰加国家公园由此正式出现。经过多年来的休养生息,卡齐兰加地区变得更加荒凉了,但这正好符合建立国家公园的初衷,并不是去改造自然,而是让原始的自然状态得到完全恢复,这样独角犀牛们又过上了自由自在的生活,种群数量随之增长。目前,这里已经成为世界上最大的独角犀牛的栖息地,犀牛总数已经达到1200头左右,占世界现存总数的3/4。

每年的11月到来年的4月,卡齐兰加国家公园就会迎来它最热闹的季节,

也是这里集中迎接旅游观光者的季节。这时候,漫长的雨季已经过去,阳光代替了阴霾,凉爽代替了炎热,大地吸足了雨水,披上了一层崭新的绿装。天气晴朗的时候,人们还可以在这里远眺到喜马拉雅山光彩夺目的雪峰。

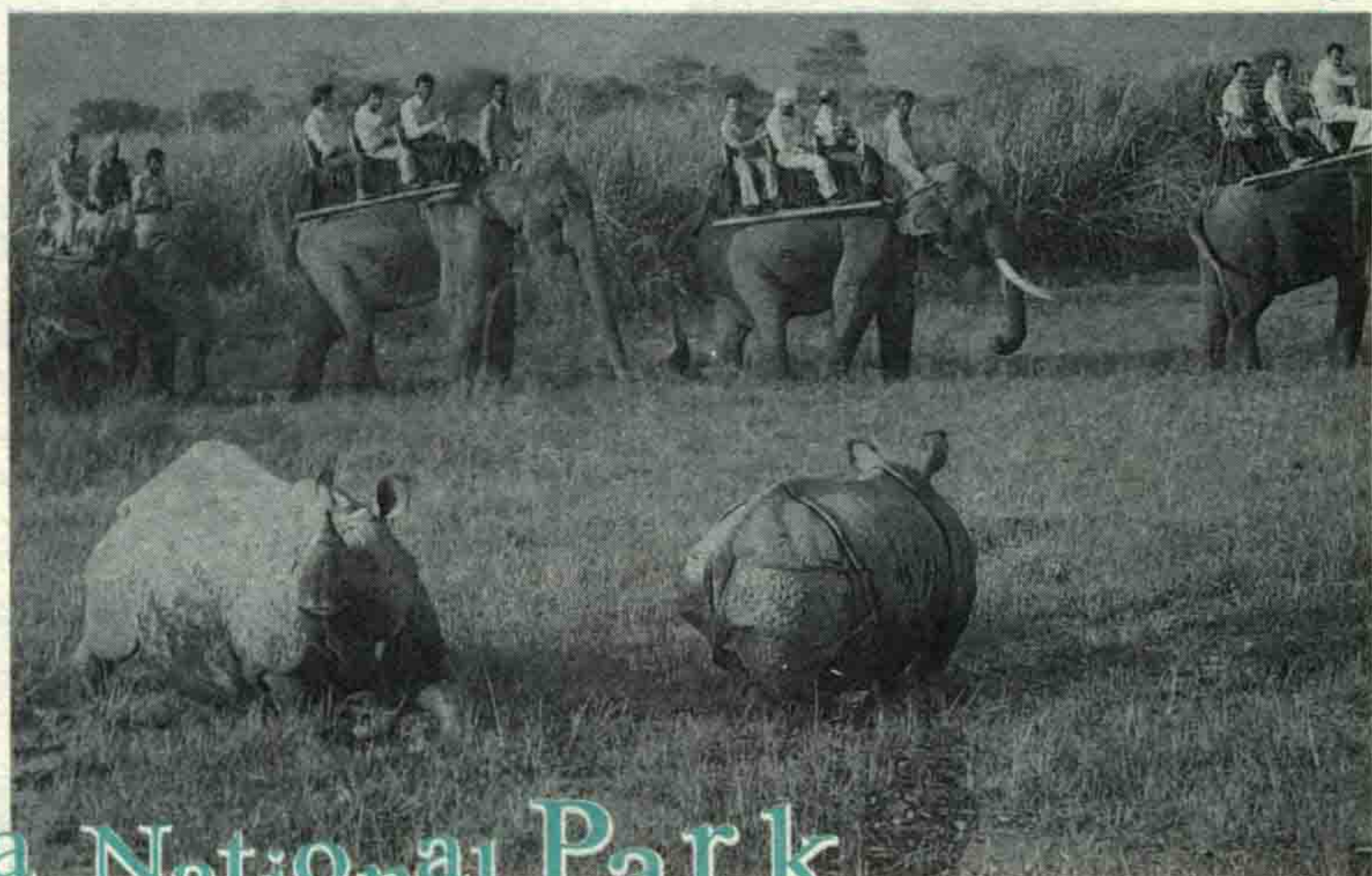
人们来到卡齐兰加,就是为了一睹独角犀牛在原产地的野外生活。为了满足游人的愿望,国家公园的管理人员早早地就安排好了大象,让它们驮着远方来客,摇摇晃晃地走进独角犀牛出没的沼泽地,近距离地观看群聚的犀牛如何在水塘里

嬉戏,如何在泥沼里打滚,如何慢吞吞地吃草。犀牛对于驮人的大象已经是司空见惯了,即便闯进它们的领地,也熟视无睹。

中午时分,骄阳灼人,犀牛们纷纷躺进水里,抵御炎热。这时候,你会看到犀牛的背上落满了色彩各异的小鸟。这些体形像画眉般大小的小鸟是最受犀牛欢迎的客人。犀牛的皮肤虽厚,可是皮肤皱褶之间却又嫩又薄,一些寄生虫和吸血的蚊虫便乘虚而入,吸食犀牛的血液。犀牛又痒又痛,只得往身上涂泥巴,多少抵挡一下蚊虫的叮咬,此外就别无良策了。那些小鸟全是捕虫的好手,它们伸出尖尖的小嘴,把藏在犀牛皮肤皱褶中的壁虱和寄生虫啄出来吃掉。消除了作恶的害虫,犀牛顿觉浑身舒服,自然不会拒绝这些小鸟的帮忙。

这些小鸟还是犀牛的小帮手。犀牛鼻子好使,视力却很差,是个近视眼。如果敌人逆风悄悄地前来偷袭,它就很难察觉到了。这时候,眼尖的小鸟们就





Kaziranga National Park

会在它背上飞上飞下,叫个不停。犀牛由此意识到危险即将来临,便会及时采取防范措施。

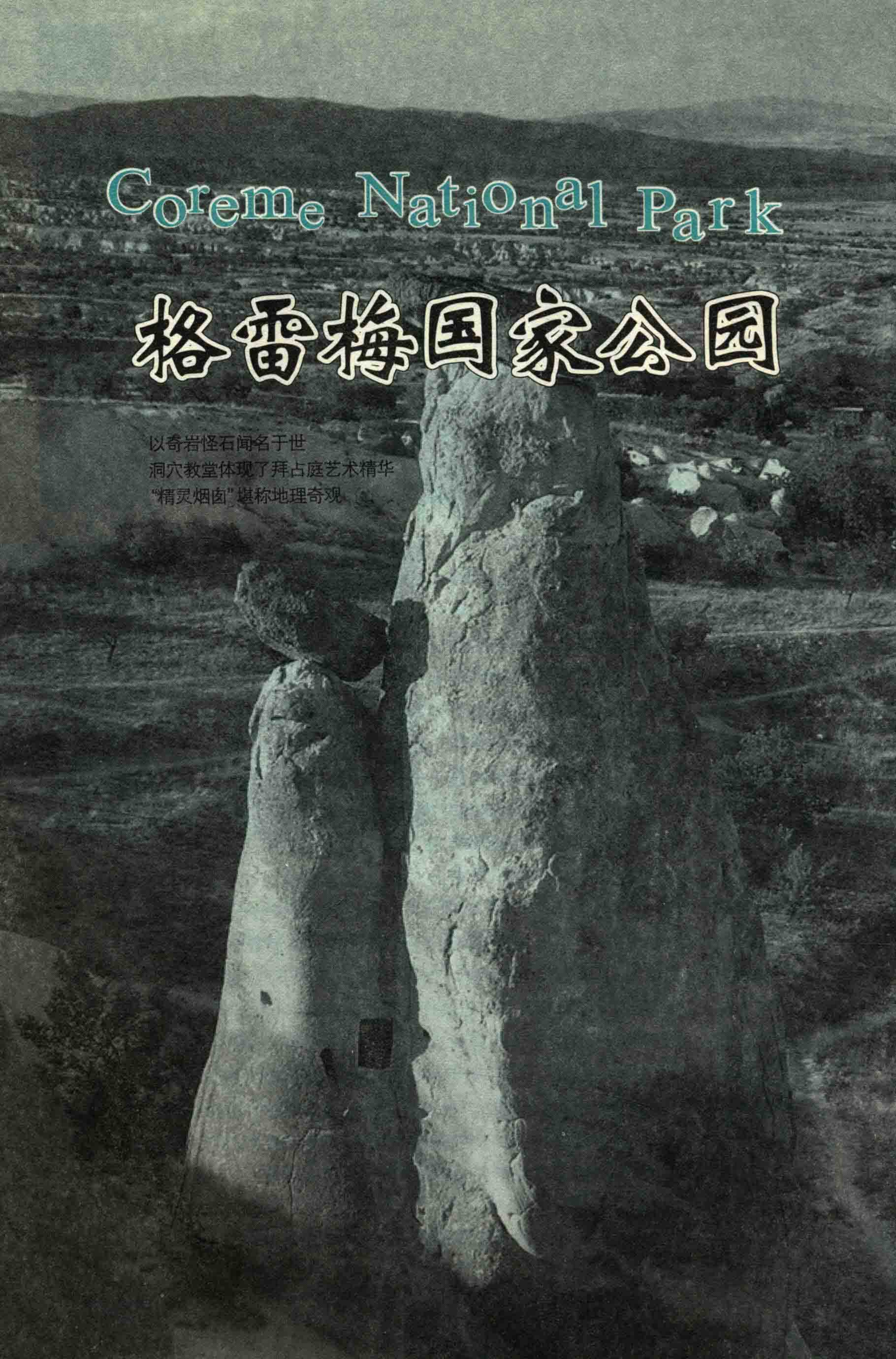
卡齐兰加国家公园中除了独角犀牛外,还有许多哺乳动物,如大象、印度野牛、沼泽鹿、印度长毛熊和老虎等。在公园对外开放期间,人们在贯通园区的公路两旁,很容易观赏到这些野生动物的生活状态。公园内积聚起丰富的养料,每年都能吸引 100 多种候鸟光顾这里,最远的来自西伯利亚。灰色的塘鹅、黑颈鹤、雅典娜鱼鹰、灰白头鱼鹰、山鹑、灰孔雀雉、大杂色犀鸟和绿鸽子等,全都很有趣,使得这里又成了观鸟的天堂。

在卡齐兰加国家公园中观赏野生动物,既安全又惬意的经历就是骑象之旅。这里土地开阔,坐在高高的象背上,视野极佳。那些经过驯化的大象都非常听话,性情也温和,绝对不会欺生。大象这种动物与马一样,与人类接触的时间太长,已经把人类当成了自己的朋友。在卡齐兰加国家公园中,还可以看到盛装的大象表演,它们在看象人指挥下列队行进,丝毫不乱,雍容华贵,颇有绅士风度。大象外表看似笨拙,实则心思聪慧,经过训练后不仅可以干粗重的活计,还可以踢足球。2005 年 11 月,卡齐兰加国家公园原定为庆祝公园百年华诞举行一次大象足球赛,因为遭到动物保护主义者的强烈抗议而被迫取消。虽然人们没能在动物保护区里看到大象的绝妙表演,但这件事却从一个侧面反映了人们对大象这种动物的喜爱之情。假如人们都能对动物培养出这样一种感情,那么动物保护区也就没有必要设立了。

Coreme National Park

格雷梅国家公园

以奇岩怪石闻名于世
洞穴教堂体现了拜占庭艺术精华
“精灵烟囱”堪称地理奇观



Coreme National Park

地理位置:位于土耳其中部的安纳托利亚高原上的卡帕多西亚省,处在内夫谢希尔、阿瓦诺斯、于尔居普三座城市之中的一片三角形地带,距土耳其首都安卡拉东南约 220 千米。

自然概况:坐落在由远古时代的火山喷发出来的熔岩构成的火山岩高原上,面积近 4 千平方千米。山上寸草不生,岩石裸露,与之形成鲜明对比的是林木茂盛的山间峡谷,公园内的村镇、道路、古建筑遗址大都沿着峡谷分布。

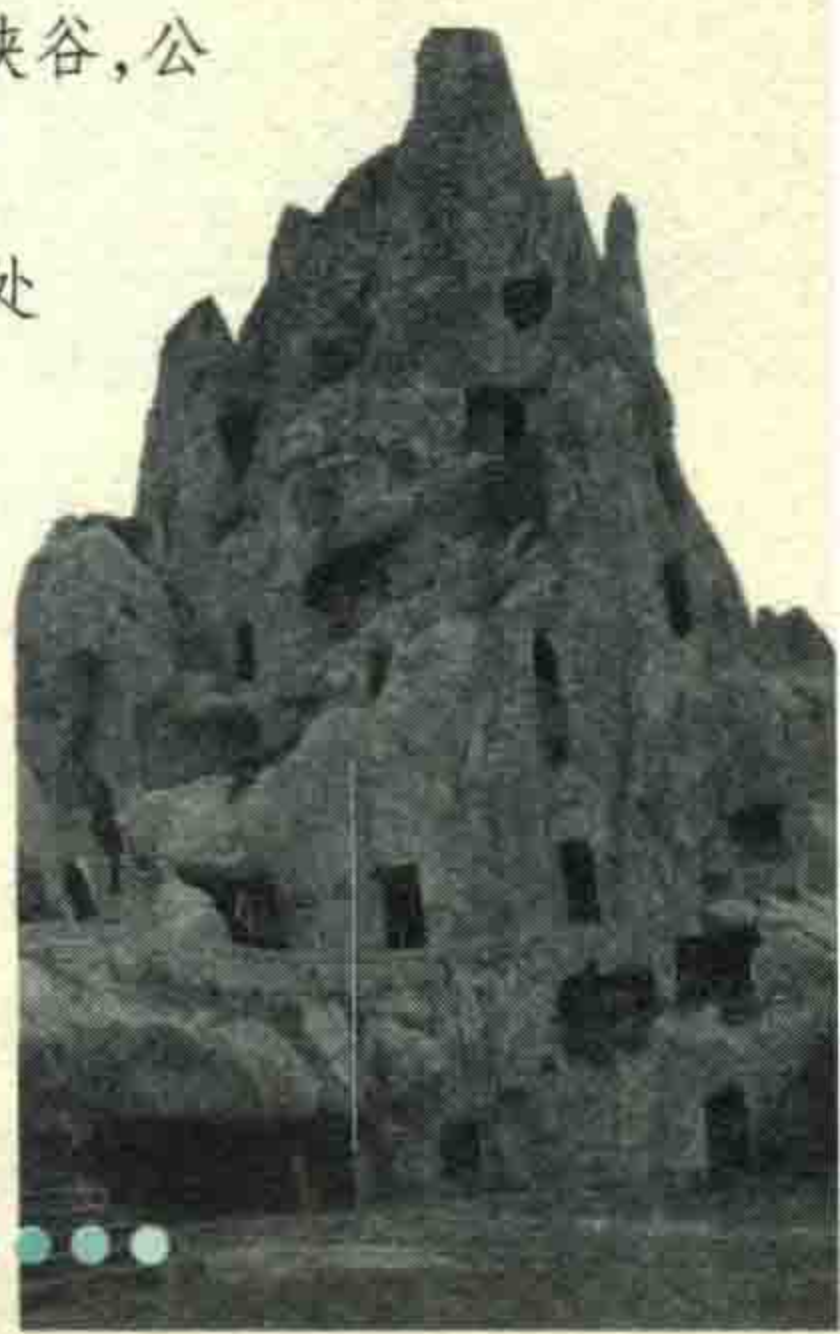
气候条件:属半大陆性气候,反差极大,夏季气温高达 40℃,冬季气温时常处在 -30℃。年降水量在 300 毫米左右。

动植物分布:由于峡谷内风力较弱,适宜植物生长,所以谷中集中着很多林木,多见桦树。除了当地人饲养的牲畜外,野生动物很少。

资源特产:当地主要农产品有小麦、棉花、烟草等。

游览须知:土耳其人使用土耳其语,但大多数商店的店主都会讲些英语、德语甚至意大利语。

Coreme National Park



格雷梅国家公园所在的安纳托利亚高原,是一个生存环境极其恶劣的地方,夏天热得像蒸锅,冬天冷得像冰窖,因此人烟稀少,满目荒芜。假如让你一个人站在如此苍凉的高原上,一种神秘而诡异的气氛会油然而生,不禁让人联想到世界的末日。

然而,就是这样一个不毛之地,如今却成了土耳其最负盛名的旅游胜地,来自世界各地的旅游者不辞长途跋涉之劳,前来一睹拜占庭艺术奇珍。公元 4 世纪时,基督教传入了土耳其中部高原,公元 7 世纪时,土耳其的拜占庭帝国被阿拉伯人侵占,土耳其各地的基督徒为了坚守自己的信仰,躲避伊斯兰教徒的迫害,便纷纷逃亡到这片人迹罕至的土地上来。对于基督徒来说,活着是重要的,信仰更重要。他们不能不挖掘栖身的洞穴,更不能不建造修道院和教堂。这个地区缺少建筑材料,但这里的凝灰岩是由火山灰堆积而成的,质地较软,空隙较多,稍微用力即可挖成洞穴。基督徒便利用这个便利条件,在岩石中挖出了一个个朝圣的所在。

在格雷梅山谷中,实际上每一座小尖岩都被挖空了,里面都藏有一所教堂。这样的小教堂至少有 1000 多座。沿着已遭岁月磨损的石梯,爬进一个又一个洞室里,你会发现洞中的岩石都被巧妙地挖凿成带有穹顶、圆柱和拱门的十字形状,洞壁、穹顶和圆柱上,到处都装饰有美不胜收的壁画,内容混合着表现了

民间传说和福音故事。在泽尔弗峡谷两边的悬崖上，凿满了礼拜堂、斋堂、厨房和卧室，就连祭坛、餐桌和家具都是石头制成的。在南部荒凉幽静的伊拉拉谷地，河流两岸 150 米高的崖壁上，密布着小教堂、神龛和修道室，绵延 10 千米。在洞窟中望着这些精致华美的宗教器物，联想到外边那些荒凉贫瘠的山岩，让人不能不对基督徒们的执著而肃然起敬。他们也许没有什么像样的利器，也许连饭都吃不饱，只是靠着信仰力量的支持，硬生生地把人类的智慧和才华镌刻进岩石中，把代表拜占庭艺术精华的奇迹列进了人类历史文化的长廊。

因为地震引起的洞口坍塌，如今的格雷梅国家公园内还有许多修建在山岩、柱石、地下的教堂未能被挖掘出来，但仅仅从现已重见天日的那些建筑来看，就已经足以令人叹为观止了。比如“苹果教堂”，位于直立的岩石上，没有大门，必须通过狭窄的岩棚才可进入。内部天井以拱门支撑，上面绘有圣像画，处处典雅华贵。再比如“黑暗教堂”，因为窗户很小，光线照不进来，绘画不易褪色，里面的壁画至今色泽依然十分鲜艳。

可惜的是，由于风雨的剥蚀和人为的破坏，这里的许多教堂和修道院都已严重残损，不是柱石残缺，就是门窗皆无。就连一般人不敢亵渎的圣像，也几乎都失去了眼球。当地人说，从前出过一种谣言，说的是把圣像的蓝眼珠研成粉末，就可以制成增欲的春药。于是，许多圣像人物的眼珠就被抠掉了。人类智慧的结晶，就这样被少数人的愚昧所扫荡，真是令人唏嘘不已。

如果说格雷梅国家公园内的洞窟是宗教建筑的瑰宝，那么这里的地下城就是人类建筑史上不可思议的奇迹。1963 年，卡帕多西亚高原上的德林库尤村中一

Coreme National Park

卡帕多西亚石窟群