

全国学前教育专业国家规划教材

主 编 傅蒸蔚

# 乐理视唱练耳

MUSIC THEORY, SIGHT SINGING  
AND EAR TRAINING

3



河南大学出版社

# 乐理视唱练耳

(第3册)

主 编 傅蒸蔚  
副主编 周宝全 段 续  
朱素梅

河南大学出版社

· 郑州 ·

**图书在版编目(CIP)数据**

乐理视唱练耳. 第3册/傅蒸蔚主编. —郑州:河南大学出版社,2014.12(2015.8重印)

ISBN 978-7-5649-1779-1

I. ①乐… II. ①傅… III. ①基本乐理—幼儿师范学校—教材 ②视唱练耳—幼儿师范学校—教材 IV. ①J613

中国版本图书馆 CIP 数据核字(2014)第 285366 号

责任编辑 聂会佳  
责任校对 刘利晓 孙小成  
封面设计 王四朋

---

出版发行 河南大学出版社  
地址:郑州市郑东新区商务外环中华大厦 2401 号  
邮编:450046  
电话:0371-86059712(高等教育出版分社)  
0371-86059713(营销部)  
网址:www.hupress.com

排 版 郑州市今日文教印制有限公司  
印 刷 河南承创印务有限公司  
版 次 2014 年 12 月第 1 版  
印 次 2015 年 8 月第 2 次印刷  
开 本 890mm×1240mm 1/16  
印 张 5.75  
字 数 182 千字  
定 价 20.00 元

---

(本书如有印装质量问题,请与河南大学出版社营销部联系调换)

# 前 言

乐理视唱练耳是学习音乐的基础性必修课程,是每一个音乐专业学生必须认真学习的一门音乐理论、技术理论课程。学习音乐理论和视唱练耳就好比重新学习和掌握一门语言——音乐的语言,即音乐是通过什么样的规则、方式和途径来表达人的思想感情的。学好它是一个漫长而复杂的过程,需要学习者通过科学的方法不断学习、实践才能熟练、准确地掌握这门语言。

本书主要针对幼师音乐专业学生的乐理、视唱学习而编写,也适用于音乐专业高考考前训练和音乐爱好者自学。本书将乐理知识与视唱练耳融合在一起,加入了简单的柯达伊、奥尔夫音乐教学的方法,遵循由易到难、循序渐进的原则来编写理论知识和训练曲目,力图让学生在学习音乐理论的同时提高视唱技能,强化对音乐的理解。

本书能顺利完稿得益于多位专家、学者的支持与帮助,他们或提供珍贵的一手资料,或提出宝贵的建议和意见,为此书的编写提供很多有利条件,在此一并致以衷心的感谢!由于编者水平有限,书中如有不足之处,敬请广大读者提出宝贵意见。

傅蒸蔚

2014年6月

# 目 录

第一章 民族调式	( 1 )
第一节 五声调式	( 1 )
第二节 同宫系统调与同主音系统调	( 5 )
第三节 关于民族调式的其他知识	( 10 )
视唱综合训练(一)	( 17 )
课例(一)	( 23 )
第二章 三和弦	( 24 )
第一节 原位三和弦	( 24 )
第二节 三和弦的转位	( 27 )
视唱综合训练(二)	( 30 )
课例(二)	( 37 )
第三章 七和弦	( 38 )
第一节 原位七和弦	( 38 )
第二节 七和弦的转位	( 42 )
视唱综合训练(三)	( 44 )
课例(三)	( 60 )
第四章 转调及交替调式	( 61 )
第一节 转调	( 61 )
第二节 交替调式	( 67 )
视唱综合训练(四)	( 73 )
课例(四)	( 85 )
参考文献	( 86 )

# 第一章 民族调式

音乐在我国有着非常悠久的历史,而我国特有的民族调式早在中国古代民间音乐中就广泛存在。其中,最常见和常用的民族调式是五声调式。

## 第一节 五声调式

### 一、五声调式的含义

五声调式是指由五个基本音级所构成的调式,这五个音级名称分别是宫(do)、商(re)、角(mi)、徵(sol)、羽(la)。



如果用音程关系分析的话,它们相邻音之间分别是大二度、大二度、小三度、大二度、小三度。



### 二、五声调式的分类

五声调式的五个基本音级中,每一个音都可以作为主音构建一个五声调式,而且每一个五声调式都有自己的名称,具体如下。



为了使五声调式的记谱在五线谱中明确化,在为五声调式命名时,将国际通用的音名与民族音乐理论中

的音名结合使用,如以 C 为宫音的五声调式即命名为 C 宫音五声调式。

### 三、视唱练习

1. 视唱五声调式的各音阶,总结各音阶主音的关系。
2. 视唱以下谱例,感受五声调式的特征。

(1)

《花非花》 黄自 曲



(2)

《对花》 北京民歌



(3)

《打秋千》 山东民歌



(4)

活跃地

《采茶灯》 福建民歌

Musical score for '采茶灯' (Tea Picking Lantern), a lively piece in 2/4 time. The score consists of five staves of music in a key signature of two flats (B-flat and E-flat).

(5)

《秧歌调》 云南民间歌曲

Musical score for '秧歌调' (Rice Song Tune), a piece in 2/4 time. The score consists of two staves of music in a key signature of two flats (B-flat and E-flat).

(6)

中板

陕北民歌

Musical score for a Shaanxi folk song, marked '中板' (Moderato) in 2/4 time. The score consists of two staves of music in a key signature of one sharp (F#).



(7)



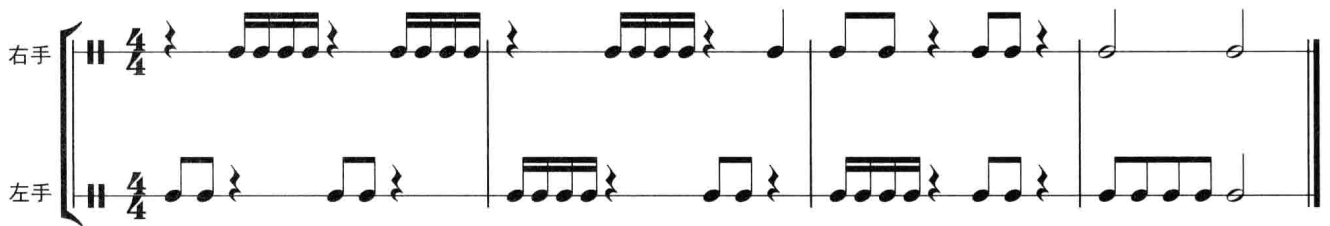
#### 四、听觉训练

1. 听记教师所弹奏的五声调式音阶。
2. 听以下旋律,熟悉五声调式的特征,并记写节奏。

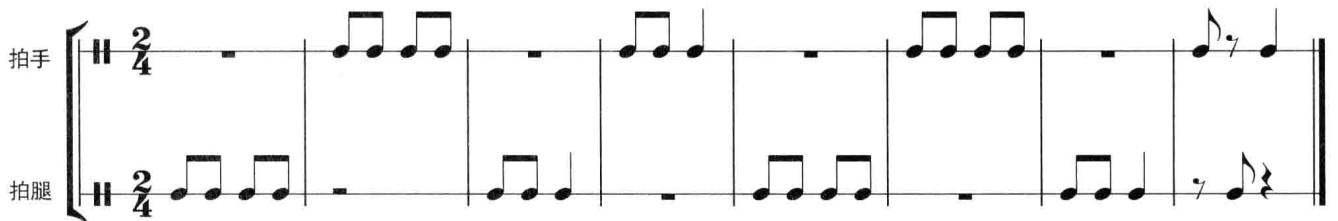


#### 五、节奏训练

1. 左、右手各持一件奥尔夫打击乐器击打如下节奏。



2. 拍手与拍腿练习。



## 第二节 同宫系统调与同主音系统调

### 一、同宫系统调与同主音系统调

在民族五声调式中,凡是宫音相同、主音不同的调都构成同宫系统调。

(C宫调式) (D商调式)

宫 商 角 徵 羽 宫 商 角 徵 羽 宫 商

(E角调式) (G徵调式) (A羽调式)

角 徵 羽 宫 商 角 徵 羽 宫 商 角 徵 羽 宫 商 角 徵 羽

同宫系统调的特征是调号相同,宫音相同,调式主音不同。

(C宫调式) (D商调式)

C 宫 主 商 角 徵 羽 C 宫 主 D 商 主 角 徵 羽 C 宫 主

(E角调式) (G徵调式) (A羽调式)

E 角 主 徵 羽 C 宫 主 商 角 G 徵 主 羽 C 宫 主 商 角 徵 A 羽 主 C 宫 主 商 角 徵 羽

由于同宫系统调中各调的宫音和调号都相同,因而这些调的关系都较为“亲近”,因此同宫系统调在运用中较为普遍,并且常常会在“不知不觉”中相互转换调性(即转调)。

与同宫系统调不同的是同主音系统调,它们以一个相同音高的音为主音建立不同的五声调式。此时不变的只有主音位置,各个调式的调号、调名和宫音位置也都不相同。

(D宫调式) (D徵调式)

(D商调式) (D羽调式) (D角调式)

观察这同主音系统的五个调式,按照调号从升号到降号的顺序排列,两升、一升、无升降、一降、两降对应的主音分别是宫、徵、商、羽、角,也是按照纯五度的关系产生的。因此我们可以按照这个顺序把所有同主音系统调的调号及调名都找出来。

(D宫调式) (D徵调式)

(D商调式) (D羽调式) (D角调式)

同主音系统调的主音及调号关系也可以总结为一句话来便于记忆:宫徵商羽角,层层加降号(去升号)。

## 二、视唱练习

1. 视唱同宫系统调的各个音阶。
2. 视唱本课出现的同宫系统调谱例,熟记同宫系统调的特征。

3. 视唱同主音系统调的各个音阶。
4. 视唱以下谱例,熟记同主音系统调的特征。

(1)

安徽民歌

柔板

(2)

《牧羊山歌》 甘肃民歌

(3)

湖北民歌

$\text{♩} = 90$

(4)



(5)

《小鸟》 吴蕊 曲



蓝 天 里 有 阳 光 ， 树 林 里 有 花 香 ，



小 鸟 你 自 由 飞 翔 。



在 田 野 ， 在 草 地 ， 在 湖 边 ， 在 山 河 ，



小 鸟 迎 着 春 天 歌 唱 。

(6)

《荫中鸟》 刘管乐 曲





(7)

《小小摇篮曲》 郑冷横 曲



(8)

《丰收锣鼓》 彭修文、蔡惠泉 编曲



### 三、听觉训练

1. 听记同宫系统调的音阶。
2. 听旋律,熟悉同宫系统调的特征。
3. 听记同主音系统调的音阶。
4. 听记以下旋律。

(1)



(2)



## 四、节奏训练

左、右手各持一件奥尔夫打击乐器击打如下节奏。

(1)

右手

左手

(2)

右手

左手

## 第三节 关于民族调式的其他知识

### 一、六声调式

在民族调式中,构成五声调式的宫、商、角、徵、羽五个音级称为正音级,除此之外的其他音均为偏音。六声调式是在五声调式的基础上加上一个偏音构成的。六声调式中可能用到的偏音有两个:一个是清角(fa)(位于角音上方小二度),一个是变宫(si)(位于宫音下方小二度)。

五声调式中没有小二度,随着偏音的加入,六声调式中开始有了小二度。

加清角六声调式

(小二度)

宫 商 角 清角 徵 羽 宫

1 2 3 4 5 6 ̇

加变宫六声调式

(小二度)

宫 商 角 徵 羽 变宫 宫

1 2 3 5 6 7 ̇

## 二、七声调式

七声调式也是以五声调式为基础的,是在五个正音级中加上两个偏音构成的,七声调式是民族调式中较为复杂的调式。七声调式中可能用到的偏音共有四个,它们是清角(fa)、变徵( $\sharp$ fa)(位于徵音之下小二度)、变宫(si)、闰( $\flat$ si)(位于羽音之上小二度)。

宫 商 角 清角 变徵 徵 羽 闰 变宫 宫  
1 2 3 4  $\sharp$ 4 5 6  $\flat$ 7  $\flat$ 7  $\dot{1}$

由于所加入的偏音不同,七声调式的形式也各不相同,七声调式共分三种:

1. 加清角与变宫的调式称为清乐。

宫 商 角 清角 徵 羽 变宫 宫  
1 2 3 4 5 6 7  $\dot{1}$

2. 加变徵与变宫的调式称为雅乐。

宫 商 角 变徵 徵 羽 变宫 宫  
1 2 3  $\sharp$ 4 5 6 7  $\dot{1}$

3. 加清角与闰的调式称为燕乐。

宫 商 角 清角 徵 羽 闰 宫  
1 2 3 4 5 6  $\flat$ 7  $\dot{1}$

从以上三例可以看出:清乐的两个偏音无升无降,雅乐的特征音是 $\sharp$ fa,燕乐的特征音是 $\flat$ si。每个七声调式都有清乐、雅乐、燕乐三种形式,那么,五个七声调式就共有十五种形式,如以G为宫的同宫系统各七声调的调式名称及音阶如下:



G宫清乐调式

G宫雅乐调式



G宫燕乐调式

A商清乐调式



A商雅乐调式

A商燕乐调式



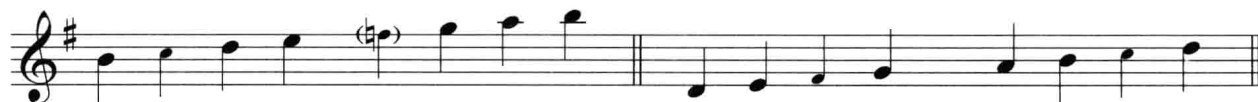
B角清乐调式

B角雅乐调式



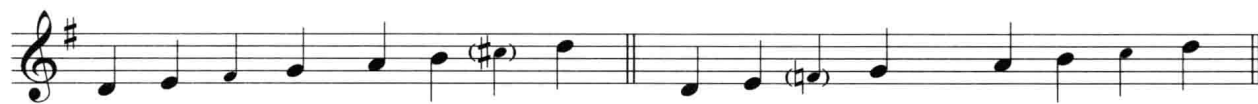
B角燕乐调式

D徵清乐调式



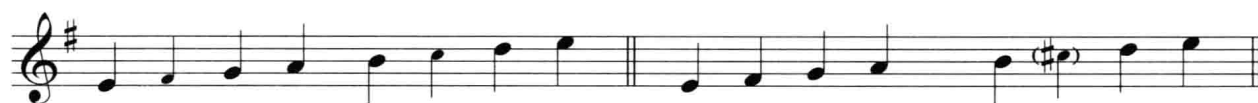
D徵雅乐调式

D徵燕乐调式



E羽清乐调式

E羽雅乐调式



E羽燕乐调式

