



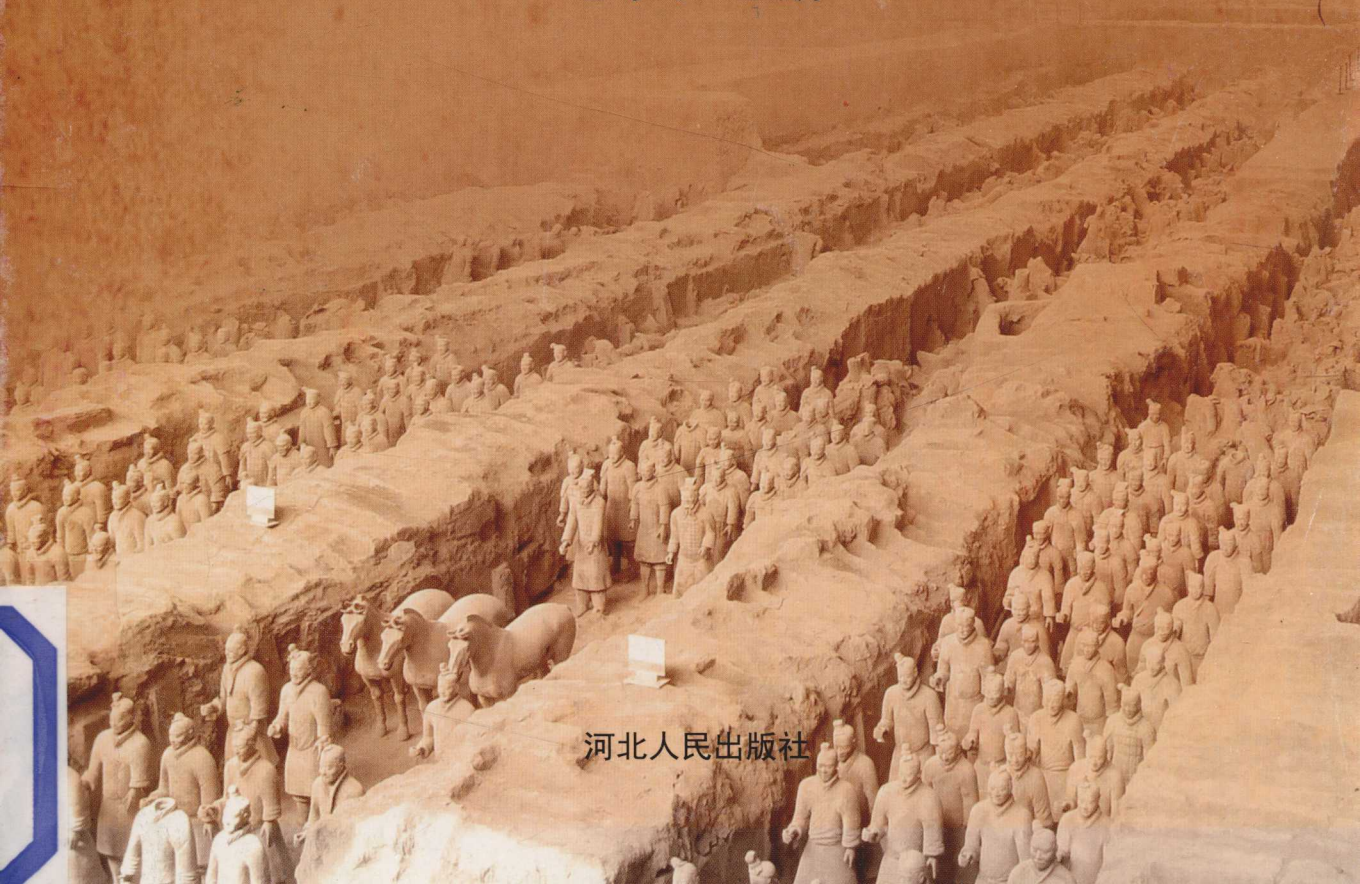
义务教育教科书



中国历史

ZHONGGUO LISHI

七年级 上册



河北人民出版社

义务教育教科书



中国历史

七年级 上册

河北人民出版社

主 编 吴 伟 何德章
本册主编 何德章
编写人员 何德章 鲁 鑫 张玉兴
责任编辑 王云弟 钱彦丛 刘大伟
美术编辑 于艳红
封面设计 艺凡设计工作室
责任校对 张三铁

中国历史

上册 七年级

义务教育教科书

中国历史

(七年级上册)

本书编写组

河北人民出版社出版 (石家庄市友谊北大街 330 号)
河北新华联合印刷有限公司印刷 河北省新华书店发行

787 毫米×1092 毫米 1/16 7.75 印张

2016 年 7 月第 1 版 2016 年 7 月第 1 次印刷

印数: 1—178 400

ISBN 978-7-202-09929-2/G·5223 定价: 7.40 元

冀价管〔2016〕86 号 冀价审〔2016〕103016 全国价格举报电话: 12358

未经授权, 不得使用本书图文制作各类出版物及相关产品。

如有印装质量问题请与承印厂调换。 电话: 0311-87770589

邮购电话: 400-707-5816; 0311-66720366



写在前面的话

同学们，从现在开始，我们将要学习一门新的课程——历史。

历史是人类过去的活动，正是它决定着今天世界的样子。历史塑造了国家、民族、制度、风俗习惯、社会心态等。历史可以告诉我们过去的世界是什么样子，让我们理解今天的世界为什么是这个样子，历史也可以让我们探知未来的世界有可能是什么样子。掌握一定的历史知识是每一个生活在文明社会的人都应该具有的一种素养。

下面，我们将本教材的编写体例介绍给大家，以利于大家学习、使用。

本教材是依据教育部颁布的《义务教育历史课程标准》（2011年版）编写的，共有6册。各册分为若干单元，每一单元包含若干课。各单元的导语为同学们提示了本单元的基本历史线索和学习重点。

每课的内容由课前导语、宋体字、楷体字、历史图片等构成。课前导语意在提示课文内容，激发同学们的学习兴趣；大字部分属于课文的正文，也是同学们需要掌握的内容；小字部分旨在充实相关史实，帮助同学们更好地理解正文，同样需要同学们认真阅读。

课文的一侧是学习提示栏，其内容根据情况有小资料、读一读、议一议、想一想、看一看等，还有对课文中较深的历史概念的解释。目的是补充资料、增强趣味、拓宽视野、激发思考。

每课后均有“温故知新”“问题探究”“日积月累”三个小栏目，目的是帮助同学们整理所学知识，拓展学习内容，提高学习历史的兴趣。

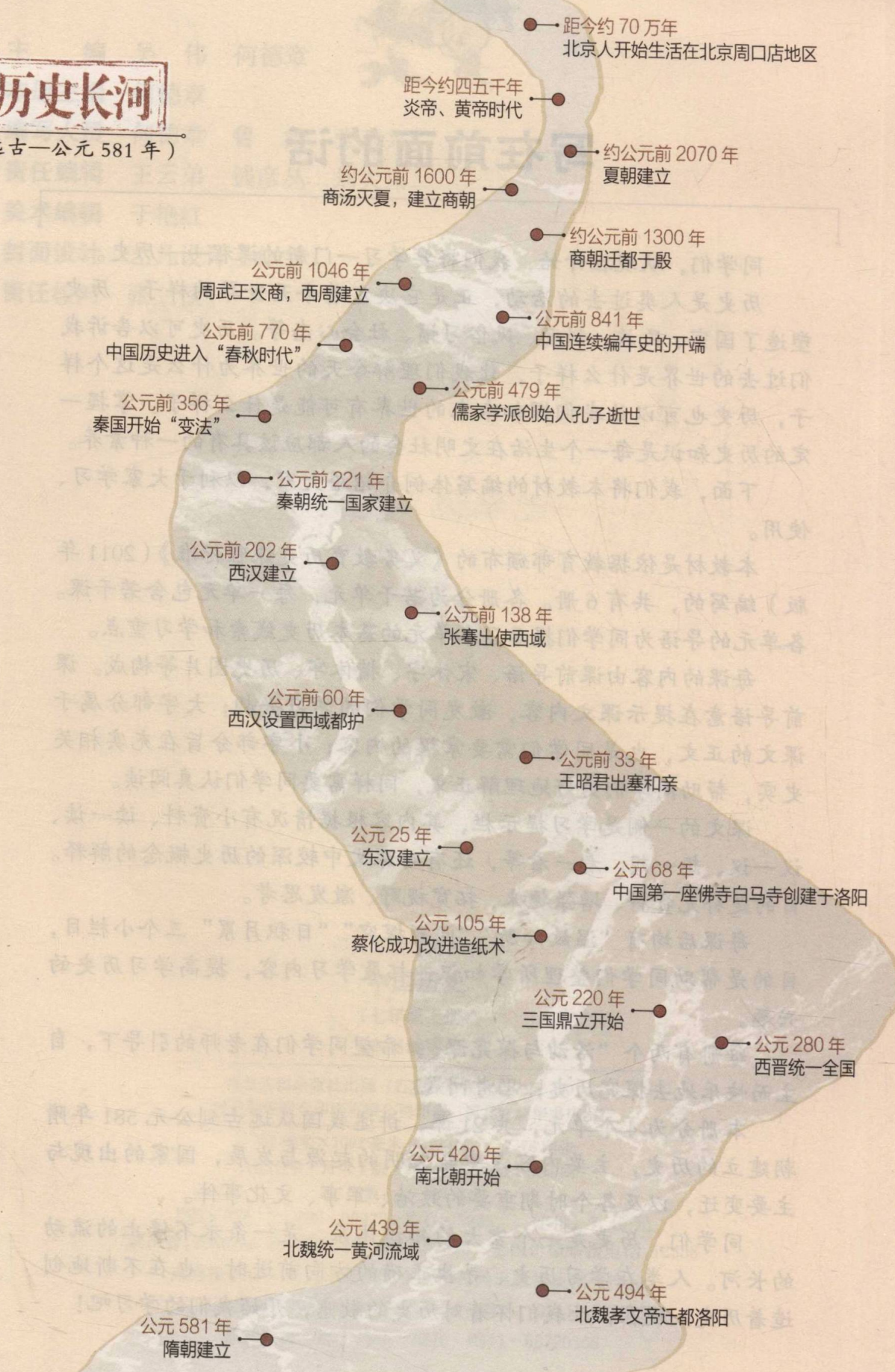
每册有两个“活动与探究课”，希望同学们在老师的引导下，自主而快乐地去探究历史，思考问题。

本册分为4个单元，共21课，讲述我国从远古到公元581年隋朝建立的历史，主要内容是中华文明的起源与发展，国家的出现与主要变迁，以及各个时期重要的政治、军事、文化事件。

同学们，历史是一个宏大的知识体系，是一条永不停止的流动的长河。人类在学习历史、寻找正确的方向前进时，也在不断地创造着历史。现在，让我们怀着对历史的敬意，开始我们的学习吧！

历史长河

(远古—公元 581 年)



目 录



第一单元 中国史前时代

- 第1课 中国境内的早期人类 / 2
- 第2课 原始农业社会 / 7
- 第3课 华夏先祖的传说 / 12

第二单元 国家的形成与发展

- 第4课 夏商周的兴替 / 18
- 第5课 甲骨文与青铜器 / 25
- 第6课 春秋争霸与战国七雄 / 30
- 第7课 大变革的时代 / 36
- 第8课 春秋战国时期的思想家 / 41
- 第9课 在身边寻找历史
——活动与探究之一 / 47

第三单元 秦汉“大一统”

- 第10课 秦朝的统一 / 50
- 第11课 “伐无道，诛暴秦” / 56
- 第12课 汉武帝“大一统” / 62
- 第13课 反击匈奴 开辟丝路 / 67
- 第14课 东汉的兴衰 / 72
- 第15课 《史记》与汉赋 / 77
- 第16课 汉朝的科技成就 / 82
- 第17课 统一的历程
——活动与探究之二 / 87

第四单元 魏晋南北朝的动荡与进步

- 第18课 三国鼎立 / 90
- 第19课 两晋南北朝的动荡与进步 / 97
- 第20课 数学、天文历法与农学成就 / 105
- 第21课 魏晋南北朝的文学与艺术 / 110

附录

中国历史大事年表 / 117

第一单元 中国史前时代



人类是从古猿进化来的。世界各地发现的早期人类化石，向我们揭示了人类进化不同阶段的特征。北京人的化石告诉我们，他们还保留着一些猿类的体质特征。山顶洞人的体质特征已经与现代人基本相同了。狩猎和采集是早期人类获取食物的主要方式。后来人们发现，采集到的植物种子在适当的条件下又会生根发芽，捕获的幼兽也可以圈养起来，以备不时之需。至此，原始的农业与畜牧业已经呼之欲出了。

考古工作者对河姆渡遗址和半坡遗址的发掘，向我们展示了原始农耕社会的生活面貌。河姆渡和半坡居民已经能够制造锋利光滑的磨制石器，他们学会了开垦田地，种植谷物、蔬菜，饲养牲畜。他们还用泥草和木头作原料，搭起一座座房屋。稳定的食物来源，定居的生活方式，使得人群的规模越来越大，社会组织也越来越复杂。若干氏族结成部落，若干部落又结成部落联盟。

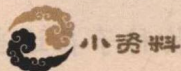
距今约四五千年前，在我国境内活动着许多部落。他们互相征战，又从战争走向联合。频繁的交流增强了彼此的认同感，华夏民族开始形成。根据古史传说，华夏民族的始祖炎帝和黄帝，就是生活在黄河流域的两个著名部落的首领。

在本单元学习中，需要知道北京人、半坡居民、河姆渡居民的特征和炎帝、黄帝的传说故事，并能概括北京人发现的意义；认识到化石和考古发现是了解史前社会历史的直接依据，传说与神话中也蕴含着丰富的历史信息。



第1课 中国境内的早期人类

我们人类已经在地球上生存了几百万年，中国是世界上发现远古人类活动遗址最多的国家。那么，人类是从哪里来的？为什么说中国是人类进化的摇篮之一？他们在那遥远的年代又是怎样生活的呢？



小知识

在考古学中，一般以最先发现的地点对古人类命名。

“北京人”也称“北京猿人”。

北京人

距今约70万年至20万年之间，在北京西南周口店地区，生活着一种早期人类，我们称之为“北京人”。

1929年12月，在北京房山周口店龙骨山，中国考古工作者发现了北京人的第一个头盖骨化石。截至1966年，这里共发现比较完整的头盖骨6具，其他人骨化石200多块，大约分属40多个个体。

在发现北京人化石前，世界上已知最早的人类化石距今不足10万年。



北京人头部复原像

北京人的相貌与现代人有较大差异。他们的头盖骨低平，额向后倾，眉骨向前突出，嘴巴前伸，没有下颏，还保留着一些猿类的体质特征。北京人的脑容量也大大小于现代人。



北京人复原头骨（左）和现代人头骨（右）的比较

北京人已经能够制作并使用简单的工具。他们不仅使用天然石块，还将天然石块敲砸成适合使用的形状作为工具。



北京人使用的打制石器

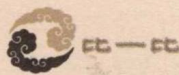
北京人将石块打制成不同的形状，以适应不同的用途。比如砍斫（zhuó）器用来砍伐树木、敲砸动物骨头，刮削器用来剥去树皮、修整木棒，尖状器用来剔肉、钻孔，石锥用来抠挖骨髓。

北京人已经懂得用火，知道如何保存火种。火的使用，是旧石器时代人类最伟大的发现。

在北京人居住的洞穴里，发现了几处很厚的灰烬堆，最厚处达6米，还



北京人遗址出土的烧骨



在你看来，北京人的相貌与我们现代人相比，有哪些显著的特点？



考古学者将人类主要使用石器工具的年代称为石器时代。时间约为距今300万年左右到距今4000年前。

根据石器制作方式不同，石器时代又分为旧石器时代与新石器时代两个阶段。旧石器时代主要使用打制石器，它们较为粗糙；新石器时代使用磨制加工过的石器。约在一万年前，人类进入新石器时代，新石器时代的人类打磨结合制作石器，它们更加精细适用，器型更加丰富。



想一想

设想一下，如果没有火，我们的生活会是什么样子？



看一看

观察北京人和山顶洞人的头部复原像，比较一下，两者的前额、眉骨、嘴巴有什么不同？

发现了一些在火中烧过的兽骨、树籽等。这说明，北京人有相对固定的用火地点，他们已经学会了控制和保存火种。

用火极大地提高了早期人类的生存能力。人类从此由生食转向熟食，促进了早期人类体质的发展和大脑的进化。用火使人类的生活不再截然地分成白天与黑夜，扩大了人类活动的时间范围，有利于人类心智的成熟。用火使人类可以向高纬度寒冷地区发展，扩大了人类活动的空间范围。

山顶洞人

大约在3万年前，在北京人曾经生活过的地区，生活着一种早期人类。由于他们的遗骨化石是在周口店龙骨山顶部的洞穴中发现的，考古学家便把他们叫作“山顶洞人”。

山顶洞人的体质特征已经与现代人基本相同，脑容量与现代人也没有差别。

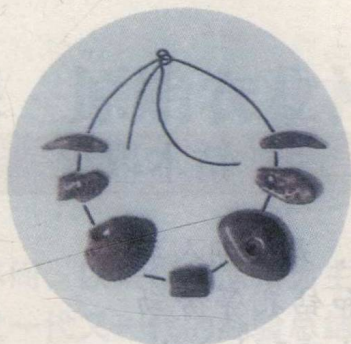
山顶洞人的主要生产工具仍然是打制石器，但他们已经掌握了磨制技术。在山顶洞人的洞穴中，发现了一枚骨针，针身微弯，刮磨得很光滑，针孔是用小而尖锐的尖状器挖成的。骨针的发现说明山顶洞人已经开始用兽皮制作衣服。山顶洞人的装饰品也非常丰富，有穿孔的兽牙、鱼骨、海蚶(hān)壳、小石珠等。有些饰物的表面还用赤铁矿染成红色。



山顶洞人头部复原像



山顶洞人制作的骨针



山顶洞人的装饰品

山顶洞人也使用火，根据他们已经掌握的摩擦和钻孔技术推断，山顶洞人已经能够人工取火。人工取火对人类发展有重大作用。

经过漫长的岁月，人类的体质与心智都在缓慢而持续地进化着，最终成长为现代人类。在进化过程中，人类在地球上的分布地域也越来越广泛。



读一读

就世界性的解放而言，摩擦生火还是超过了蒸汽机。

——（德）恩格斯《反杜林论》



温故知新

请问，北京人、山顶洞人分别生活在距今多少万年前？



问题探究

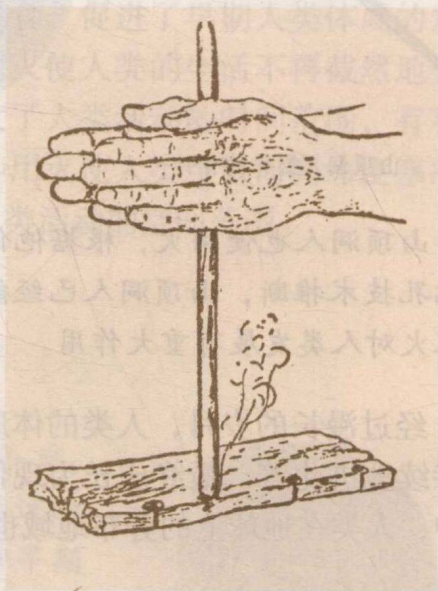
同学们，根据课文内容，你们能说出山顶洞人与北京人相比有哪些重要的进步吗？请再想一想，这些进步的意义又是什么？



日积月累

钻木取火

“钻木取火”，是早期人类从摩擦和钻孔等劳动经验中总结出来的人工取火方法，其原理是摩擦生热。解放前，海南省五指山区的黎族同胞还在使用钻木取火的工具。他们用山麻木做成一块板，板上刻一个浅浅的凹穴，凹穴旁边刻一道缺槽，再折一根山麻细枝当小棍子。人坐在地上，用两只脚踩住山麻木板，将小棍一端抵住凹穴，双掌用力将小棍快速搓动。由于摩擦，凹穴里产生了一些木屑粉，沿着缺槽堆积在凹穴旁边。因为摩擦产生热量，因此凹穴里生出的火花，点燃堆在旁边的木屑粉，就取得了火种。



钻木取火示意图

第2课 原始农业社会

人类出现后数百万年间，以采集和渔猎为主要食物来源，他们仰赖于自然的恩赐。经过一代又一代的经验总结，人类终于从采集的草籽中找到了可以用来种植的植物，从捕猎的动物中驯化出了可以饲养的牲畜，原始农业就这样诞生了。于是，人类开始定居生活。随着人口的增加，社会生活丰富起来，文明的曙光已经到来，文明的多样性也开始呈现。

河姆渡居民的生活

河姆渡遗址位于浙江省余姚市河姆渡镇，它反映了距今7000年前这里居民的生产生活状况。河姆渡遗址是长江流域原始农耕文化的代表。

河姆渡居民使用磨制石器，还用哺乳动物的肩胛骨制成骨耜(sì)，将骨耜绑上木柄后用来翻土耕作。



河姆渡遗址出土的石刀



河姆渡遗址出土的骨耜

河姆渡居民广泛种植水稻，遗址中普遍发现了由稻谷、稻秆和稻叶等形成的堆积层，最厚处超过1米。



小资料

中国是世界水稻起源地之一。现有农业考古证据表明，我国原始居民早在1万年以前，就已开始驯化、栽培水稻了。



河姆渡遗址刚出土的稻谷色泽金黄如新，可惜不久便炭化变色，但外形大多保持完整。有的稻谷，连稻壳上的绒毛和芒尖都清晰可辨。



河姆渡遗址出土的炭化谷粒

在河姆渡居民的经济生活中，渔猎和采集仍然占有重要地位。

河姆渡居民用骨镞(zú)、木矛、骨鱼镖狩猎捕鱼。他们还乘坐小船，到湖塘、池沼采摘菱角、芡(qiàn)实等水生植物。

河姆渡居民已经会制造陶器，并用它们来做饭或储物。

陶器发明以前，人类加工食物一般采用烧或烤的方法。有了陶器后，人类增加了煮熟食物的方法，这进一步扩大了人类可食用食物的范围。



河姆渡遗址出土的陶塑人头像



小资料

河姆渡遗址曾出土了8件木质船桨。每支船桨都是用一整块厚板材加工而成，桨柄粗细恰容手握，上面刻满横、竖、斜线组成的图案，既精致美观，又可起到防滑的作用。这些船桨轻巧实用，体现了河姆渡居民丰富的划船经验。



想一想

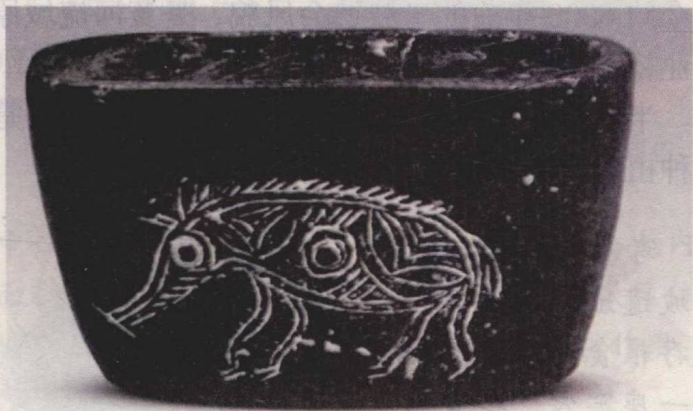
设想一下，如果你是河姆渡时期的居民，你会用自己制作的陶罐来煮哪些食物呢？



河姆渡遗址出土的陶釜

河姆渡居民已经成功驯养了狗、猪和牛这三种家畜。家畜饲养为河姆渡居民提供了可靠的肉食来源。

河姆渡遗址出土的一件陶钵（bō）两面都刻有猪纹图像，这表明猪在当时人们的生活中已占有重要的地位。

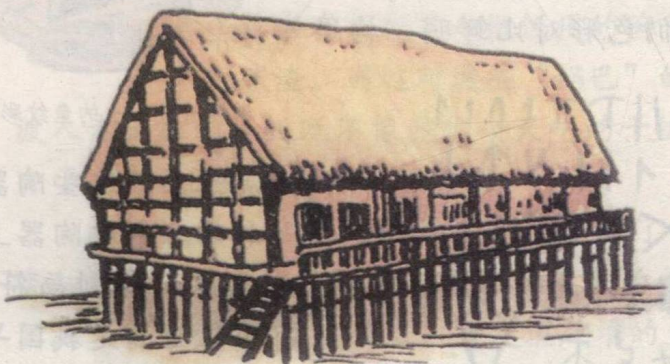


河姆渡遗址出土的猪纹黑陶钵

原始农业和手工业的出现，改变了人类的生活方式，使定居成为可能，村庄随之出现了。

河姆渡的居民已经能够建造房屋。他们居住在架空基座的干栏式建筑中，这是古代长江流域及南方地区普遍流行的一种居住方式。

河姆渡的房屋以一排排桩木为支架，上面架梁承托地板，构成离地 80 厘米至 100 厘米高的架空基座。基座上再立柱、架梁、盖房顶，用来住人。基座下的空间可以用来饲养牲畜。在南方炎热、多雨、潮湿的自然环境中，干栏式建筑既可以防潮、通风，又能保护人们免受蛇虫猛兽的危害。



干栏式房屋复原图

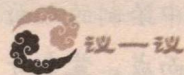


读一读

上古之世，人民少而禽兽众，人民不胜禽兽虫蛇。有圣人作，构木为巢，以避群害，而民悦之，使王天下，号曰有巢氏。

——《韩非子》

原文大意：上古时代，人少而禽兽多，人们抵挡不了猛兽毒蛇的侵袭。有圣人出现，将木头搭建成鸟巢的样子，人们住在里面可以躲避猛兽毒蛇的侵害，人们爱戴他，把他尊称为王，号称有巢氏。



议一议

结合课文内容，或查阅资料，和同学讨论一下，在河姆渡居民的生产生活中，江南水乡的地理环境有什么样的影响？



说一说

半坡遗址中发现了这么多的粟和蔬菜种子说明了什么？



小资料

半坡遗址出土了很多件人面鱼纹彩陶盆，它们多作为儿童瓮棺的棺盖来使用。盆中绘制的人面由人鱼合体而成，装束奇特，好像是进行某种宗教活动的化妆形象。

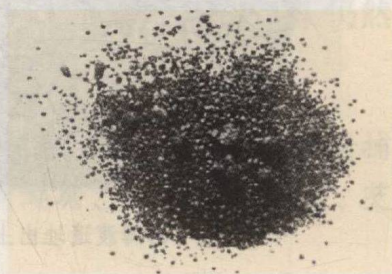
半坡原始居民

半坡遗址发现于陕西省西安市半坡村，反映了距今约 6000 年前的半坡社会风貌，是黄河流域原始农业社会的代表。

半坡居民的主要经济生活以农业为主。粟是他们种植的主要粮食作物。

考古工作者在半坡遗址发现了多处储存粮食的地方。其中一座窖穴，粮食腐烂后剩下的谷壳就有数斗。半坡遗址还出土了一个拳头大的陶

罐，里面储存了一些已经炭化的蔬菜种子，经鉴定，可能是芥（jiè）菜或白菜一类的蔬菜种子。



半坡遗址出土的蔬菜种子

陶器是半坡居民的主要生活用具。彩陶是半坡遗址出土的最有代表性的陶器。

在一些红色的陶器上面，绘有人、动物和几何图形等黑色或褐色的花纹，它们色彩对比鲜明，构思



半坡遗址出土的人面鱼纹彩陶盆



半坡遗址出土的鱼纹彩陶盆



半坡遗址陶器上的刻画符号

充满想象，这些陶器就是彩陶。半坡陶器上还出现了一些刻画符号，有人认为这是我国早期文字的雏形。