

经典战史回眸 兵器系列



# 联合舰队的黎明

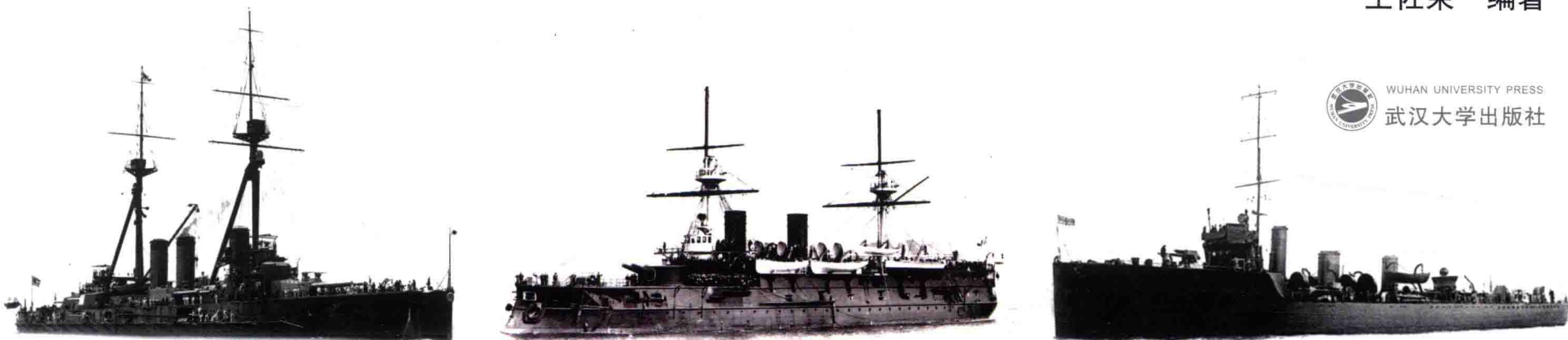
明治、大正时期日本海军舰艇图集

王佐荣 编著

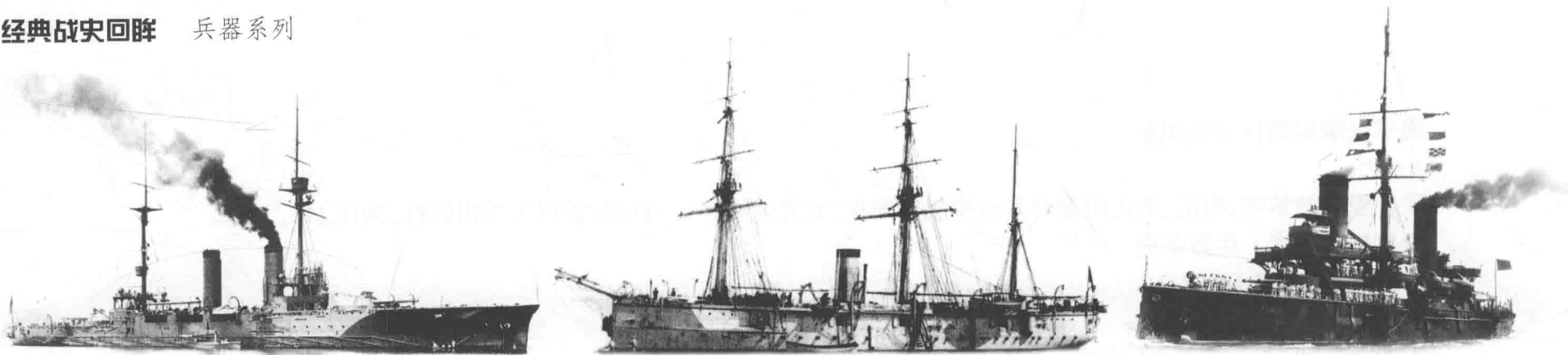


WUHAN UNIVERSITY PRESS

武汉大学出版社



经典战史回眸 兵器系列



# 联合舰队的黎明

明治、大正时期日本海军舰艇图集

王佐荣 编著



WUHAN UNIVERSITY PRESS  
武汉大学出版社

## 图书在版编目(CIP)数据

联合舰队的黎明:明治、大正时期日本海军舰艇图集/王佐荣编著. —武汉:武汉大学出版社,2016.11

经典战史回眸·兵器系列

ISBN 978-7-307-18837-2

I.联… II.王… III. 军用船—日本—近现代—图集 IV.E925.6-64

中国版本图书馆CIP数据核字(2016)第274976号

本书原由知兵堂文化传媒有限公司以繁体字出版。

经由知兵堂文化传媒有限公司授权本社在中国大陆地区出版并发行简体字版。

责任编辑:王军凤      责任校对:李孟潇      版式设计:马 佳

---

出版发行:武汉大学出版社 (430072 武昌 珞珈山)

(电子邮件:cbs22@whu.edu.cn 网址:www.wdp.com.cn)

印刷:武汉精一佳印刷有限公司

开本:889×1194 1/16 印张:18 字数:542千字 插页:2

版次:2016年11月第1版      2016年11月第1次印刷

ISBN 978-7-307-18837-2      定价:70.00元

---

版权所有,不得翻印;凡购买我社的图书,如有质量问题,请与当地图书销售部门联系调换。

# 目录

## Contents

### 战列舰 001

---

- 东舰 (铁甲舰) Azuma-Kan 002
- 扶桑舰 (铁甲舰) Fuso-Kan 003
- 扶桑 (初代) Fuso 004
- 镇远 (战利舰) Chin' en 005
- 富士 Fuji 006
- 八岛 Yashima 007
- 敷岛 Shikishima 008
- 朝日 Asahi 009
- 初濑 Hatsuse 010
- 三笠 Mikasa 011
- 三笠 (纪念舰) Mikasa 012
- 壹岐 (初代战利舰) Iki 013
- 丹后 (战利舰) Tango 014
- 相模 (战利舰) Sagami 015
- 周防 (战利舰) Suwo 016
- 肥前 (战利舰) Hizen 017
- 石见 (战利舰) Iwami 018
- 香取 (初代) Katori 019
- 鹿岛 (初代) Kashima 020
- 萨摩 Satsuma 021
- 安芸 Aki 022
- 河内 (二代) Kawachi 023
- 摄津 (二代) Settsu 024

### 战列巡洋舰 025

---

- 筑波 (二代) Tsukuba 026
- 生驹 Ikoma 027
- 鞍马 Kurama 028
- 伊吹 Ibuki 029

## 水上机母舰·潜水母舰（水雷母舰） 030

- 若宫（初代战利舰）Wakamiya 031  
高崎（初代战利舰）Takasaki 032  
丰桥 Toyohashi 033  
韩崎（战利舰）Karasaki 034  
驹桥 Komahashi 035

## 草创期巡洋舰 036

- 日进（初代）Nisshin 037  
清辉 Seiki 038  
金刚（初代）Kongo 039  
比睿（初代）Hiei 040  
天城（初代）Amagi 041  
迅鲸（初代御召舰）Jingei 042  
筑紫（初代）Tsukushi 043  
海门 Kaimon 044  
天龙（初代）Tenryû 045  
葛城（初代）Katsuragi 046  
大和（初代）Yamato 047  
武藏（二代）Musashi 048  
高雄（二代）Takao 049  
济远（战利舰）Saien 050  
广丙（战利舰）Kouhei 051

## 重巡洋舰（装甲巡洋舰） 052

- 浅间（二代）Asama 053  
常盘 Tokiwa 054  
八云 Yakumo 055  
吾妻 Azuma 056  
出云 Izumo 057  
盘手 Iwate 058  
春日（二代）Kasuga 059  
日进（二代）Nisshin 060  
阿苏（战利舰）Aso 061

## 轻巡洋舰（防护巡洋舰） 062

- 和泉（二代）Izumi 063  
浪速 Naniwa 064  
高千穗 Takachiho 065  
宙傍 Unebi 066  
千代田（二代）Chiyoda 067  
松岛 Matsushima 068  
严岛（初代）Itsukushima 069  
桥立（初代）Hashidate 070  
吉野 Yoshino 071  
高砂 Takasago 072  
秋津洲（初代）Akitsushima 073  
须磨（初代）Suma 074  
明石（初代）Akashi 075  
笠置 Kasagi 076  
千岁（初代）Chitose 077  
新高 Niitaka 078  
对马（初代）Tsushima 079  
音羽 Otowa 080  
宗谷（初代战利舰）Soya 081  
津轻（初代战利舰）Tsugaru 082  
利根（三代）Tone 083  
筑摩（初代）Chikuma 084  
矢矧（初代）Yahagi 085  
平户（初代）Hirato 086

## 通报舰 087

春日（初代）Kasuga 088  
八重山（初代）Yaeyama 089  
千島 Chishima 090  
龙田（初代）Tatsuta 091  
宫古 Miyako 092  
千早（二代）Chihaya 093  
淀 Yodo 094  
最上（初代）Mogami 095  
姉川（战利舰）Anekawa 096  
满洲（战利舰）Mansyû 097  
铃谷（初代战利舰）Suzuya 098

## 驱逐舰 099

雷（初代）Ikazuchi 100  
电（初代）Inazuma 101  
曙（初代）Akebono 102  
涟（初代）Sazanami 103  
胧（初代）Oboro 104  
霓 Niiji 105  
东云（初代）Shinonome 106  
丛云（初代）Murakumo 107  
夕雾（初代）Yugiri 108  
不知火（初代）Shiranui 109  
阳炎（初代）Kagero 110  
薄云（初代）Usugumo 111  
晓（初代）Akatsuki 112  
霞（初代）Kasumi 113  
白云（初代）Shirakumo 114  
朝潮（初代）Asashio 115  
春雨（初代）Harusame 116  
村雨（初代）Murasame 117  
速鸟 Hayatori 118  
朝雾（初代）Asagiri 119  
有明（初代）Ariake 120  
吹雪（初代）Fubuki 121

霰（初代）Arare 122  
山彦（战利舰）Yamabiko 123  
文月（初代战利舰）Fumitsuki 124  
皋月（初代战利舰）Satsuki 125  
敷波（初代战利舰）Shikinami 126  
卷云（初代战利舰）Makigumo 127  
神风（初代）Kamikaze 128  
初霜（初代）Hatsushimo 129  
弥生（初代）Yayoi 130  
如月（初代）Kisaragi 131  
白露（初代）Shiratsuyu 132  
白雪（初代）Shirayuki 133  
松风（初代）Matsukaze 134  
朝风（初代）Asakaze 135  
春风（初代）Harukaze 136  
时雨（初代）Shigure 137  
朝露 Asatsuyu 138  
疾风（初代）Hayate 139  
追风（初代）Oite 140  
夕風（初代）Yunagi 141  
夕暮（初代）Yugure 142  
夕立（初代）Yudachi 143

三日月 (初代) Mikazuki 144	樱 (初代二等驱逐舰) Sakura 166
野分 (初代) Nowaki 145	橘 (初代二等驱逐舰) Tachibana 167
潮 (初代) Ushio 146	桦 (初代二等驱逐舰) Kaba 168
子日 (初代) Nenohi 147	榊 (二等驱逐舰) Sakaki 169
响 (初代) Hibiki 148	枫 (初代二等驱逐舰) Kaede 170
白妙 Shirotae 149	桂 (二等驱逐舰) Katsura 171
初春 (初代) Hatsuharu 150	梅 (初代二等驱逐舰) Ume 172
若叶 (初代) Wakaba 151	楠 (初代二等驱逐舰) Kusunoki 173
初雪 (初代) Hatsuyuki 152	柏 (二等驱逐舰) Kashiwa 174
卯月 (初代) Uzuki 153	松 (初代二等驱逐舰) Matsu 175
水无月 (初代) Minazuki 154	杉 (初代二等驱逐舰) Sugi 176
长月 (初代) Nagazuki 155	桐 (初代二等驱逐舰) Kiri 177
菊月 (初代) Kikuzuki 156	
浦波 (初代) Uranami 157	
矶波 (初代) Isonami 158	
绫波 (初代) Ayanami 159	
橄榄 Kanran 160	
梅檀 Sendan 161	
海风 (初代) Umikaze 162	
山风 (初代) Yamakaze 163	
浦风 (初代) Urakaze 164	
江风 (初代) Kawakaze 165	

## 潜水舰 (潜水艇) 178

第一潜水舰 Daiichi Sensuikan 179
第二潜水舰 Daini Sensuikan 180
第三潜水舰 Daisan Sensuikan 181
第四潜水舰 Daiyon Sensuikan 182
第五潜水舰 Daigo Sensuikan 183
第六潜水舰 Dairoku Sensuikan 184
第七潜水舰 Dainana Sensuikan 185
波号第一潜水舰 Ha-go Daiichi Sensuikan 186
波号第二潜水舰 Ha-go Daini Sensuikan 187
波号第三潜水舰 Ha-go Daisan Sensuikan 188
波号第四潜水舰 Ha-go Daiyon Sensuikan 189
波号第五潜水舰 Ha-go Daigo Sensuikan 190
波号第六潜水舰 Ha-go Dairoku Sensuikan 191
波号第七潜水舰 Ha-go Dainana Sensuikan 192
波号第八潜水舰 Ha-go Daihachi Sensuikan 193
波号第九潜水舰 Ha-go Daikyu Sensuikan 194
波号第十潜水舰 Ha-go Daiju Sensuikan 195
マル1潜水舰 (战利舰) Maru-Ichi Sensuikan 196
マル2潜水舰 (战利舰) Maru-Ni Sensuikan 197
マル3潜水舰 (战利舰) Maru-San Sensuikan 198
マル4潜水舰 (战利舰) Maru-Yon Sensuikan 199
マル5潜水舰 (战利舰) Maru-Go Sensuikan 200
マル6潜水舰 (战利舰) Maru-Roku Sensuikan 201
マル7潜水舰 (战利舰) Maru-Nana Sensuikan 202



**炮舰·海防舰 203**

- 凤翔（初代）Hosho 204  
 盘城 Banjo 205  
 摩耶（初代）Maya 206  
 鸟海（初代）Chokai 207  
 爱宕（初代）Atago 208  
 赤城（初代）Akagi 209  
 大岛 Oshima 210  
 操江（战利舰）Soukou 211  
 平远（战利舰）Heien 212  
 镇东（战利舰）Chintou 213  
 镇西（战利舰）Chinsei 214  
 镇南（战利舰）Chinnan 215  
 镇中（战利舰）Chincyuu 216  
 镇边（战利舰）Chinpen 217  
 宇治（初代）Uji 218  
 隅田（初代）Sumida 219  
 伏见（初代）Fushimi 220  
 鸟羽 Toba 221  
 见岛（战利舰）Mishima 222  
 冲岛（初代战利舰）Okinoshima 223  
 松江（战利舰）Matsue 224

**水雷艇（鱼雷艇） 225**

- 第1号水雷艇 Torpedo Boat No. 1 226  
 第2号水雷艇 Torpedo Boat No. 2 227  
 第3号水雷艇 Torpedo Boat No. 3 228  
 第4号水雷艇 Torpedo Boat No. 4 229  
 第5号水雷艇 Torpedo Boat No. 5 230  
 第10号水雷艇 Torpedo Boat No. 10 231  
 第12号水雷艇 Torpedo Boat No. 12 232  
 第14号水雷艇 Torpedo Boat No. 14 233  
 第16号水雷艇 Torpedo Boat No. 16 234  
 第17号水雷艇 Torpedo Boat No. 17 235  
 第18号水雷艇 Torpedo Boat No. 18 236  
 第20号水雷艇 Torpedo Boat No. 20 237  
 第21号水雷艇 Torpedo Boat No. 21 238  
 第26号水雷艇（战利舰）Torpedo Boat No. 26 239  
 第27号水雷艇（战利舰）Torpedo Boat No. 27 240  
 第28号水雷艇（战利舰）Torpedo Boat No. 28 241  
 福龙（战利舰）Fukuryu 242  
 第46号水雷艇 Torpedo Boat No. 46 243  
 第47号水雷艇 Torpedo Boat No. 47 244  
 第29号水雷艇 Torpedo Boat No. 29 245  
 第39号水雷艇 Torpedo Boat No. 39 246  
 第40号水雷艇 Torpedo Boat No. 40 247  
 第42号水雷艇 Torpedo Boat No. 42 248  
 第66号水雷艇 Torpedo Boat No. 66 249  
 第56号水雷艇 Torpedo Boat No. 56 250  
 第57号水雷艇 Torpedo Boat No. 57 251  
 第58号水雷艇 Torpedo Boat No. 58 252  
 第59号水雷艇 Torpedo Boat No. 59 253  
 第67号水雷艇 Torpedo Boat No. 67 254  
 第68号水雷艇 Torpedo Boat No. 68 255  
 第74号水雷艇 Torpedo Boat No. 74 256  
 小鹰（初代）Kotaka 257  
 白鹰（初代）Shirataka 258  
 隼（初代）Hayabusa 259  
 千鸟（初代）Chidori 260  
 雁（初代）Kari 261  
 苍鹰（初代）Aotaka 262  
 鹞 Hashitaka 263  
 鸿（初代）Otori 264

**明治·大正时期日本海军  
舰艇主要规格 265**

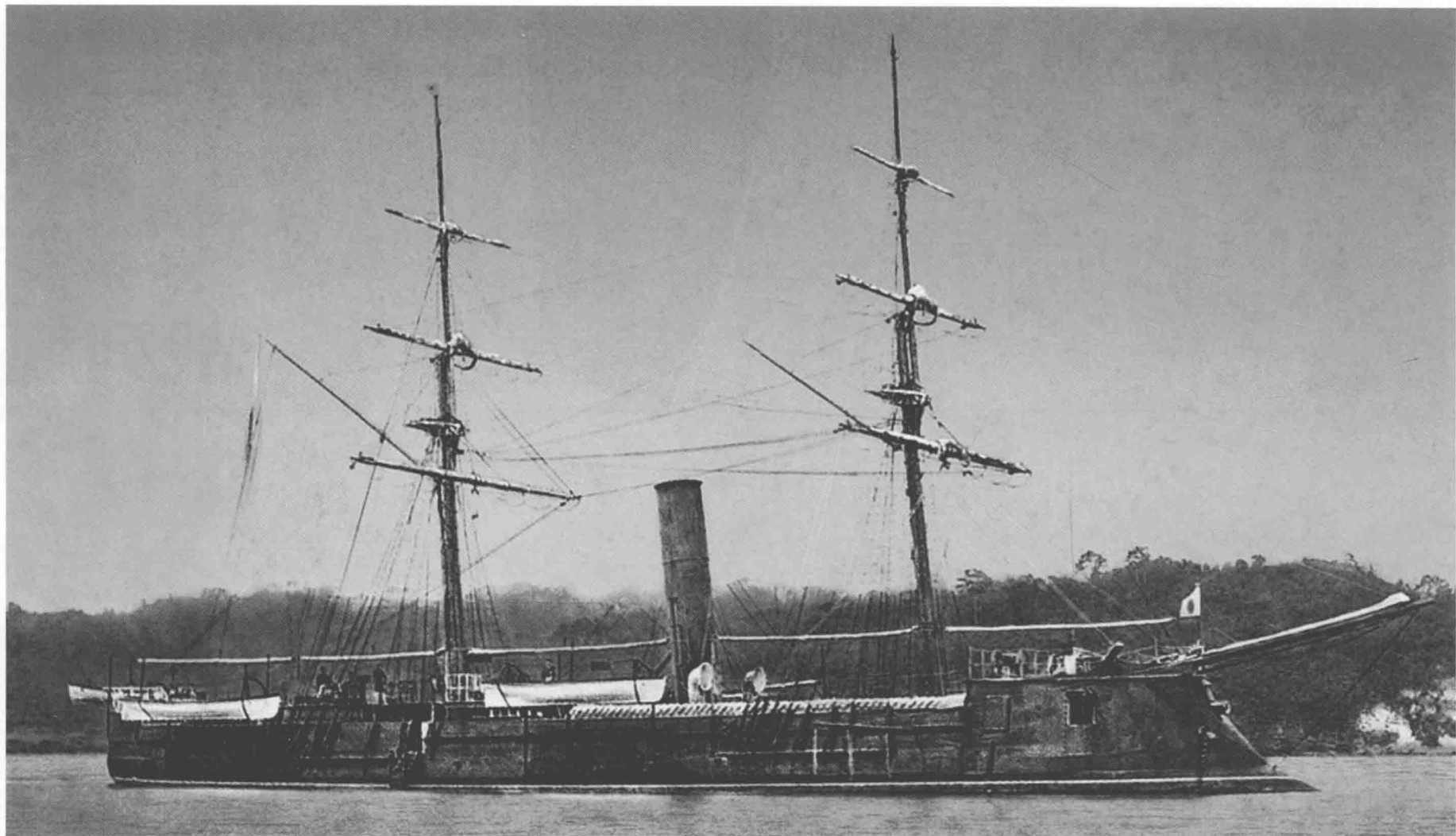


新加坡海軍博物館

# 战列舰



## 东舰（铁甲舰）Azuma-Kan

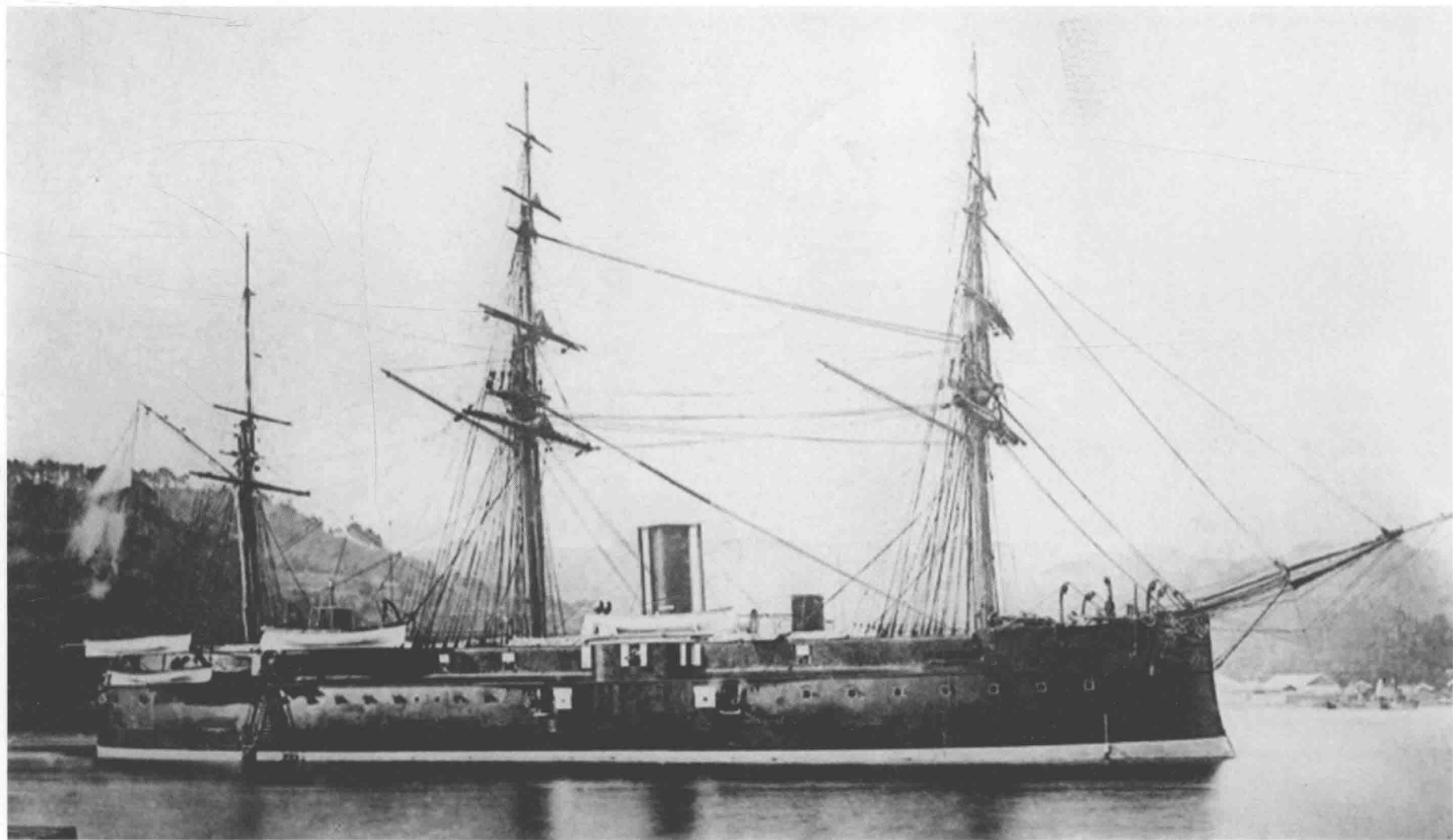


铁甲舰“东舰”是明治维新政府第一艘从德川幕府接手的铁甲军舰，全舰采双桅杆帆与煤炭蒸气混用推进。该舰于1863年美国南北战争时期由南方政府委托法国制造，原名“司芬克斯”（Sphinx）；其后因合法性问题，转手丹麦政府之后再由美国南方政府取得，并被命名为“石墙”（Stonewall）。1867年德川幕府对美国提出购买该舰意向书，但之后由于幕府瓦解，改由明治政府于1869年承购。

1869年5月，该舰驶回日本时，由退守北海道的幕府军残兵所组成的亚洲第一个“民主国”“虾夷共和国”，原本打算中途拦截，但因天候不佳失败；6月20日，该舰参加讨伐“虾夷共和国”的“箱馆湾海战”；1872年正式定名为“东舰”。1874年，“东舰”因为具备远洋作战能力，参与镇压九州岛的“佐贺之乱”，以及出兵中国台湾的“牡丹社事件”。1874年8月19日，“东舰”在长崎因台风袭击沉没，在打捞之后于横须贺造船所进行全面修复，并于1877年参与讨伐西乡隆盛叛乱的“西南战争”。1888年1月28日，“东舰”在日本帝国海军服役届满17年退役解体。

## 扶桑舰（铁甲舰）Fuso-Kan

舰名源自日本古称

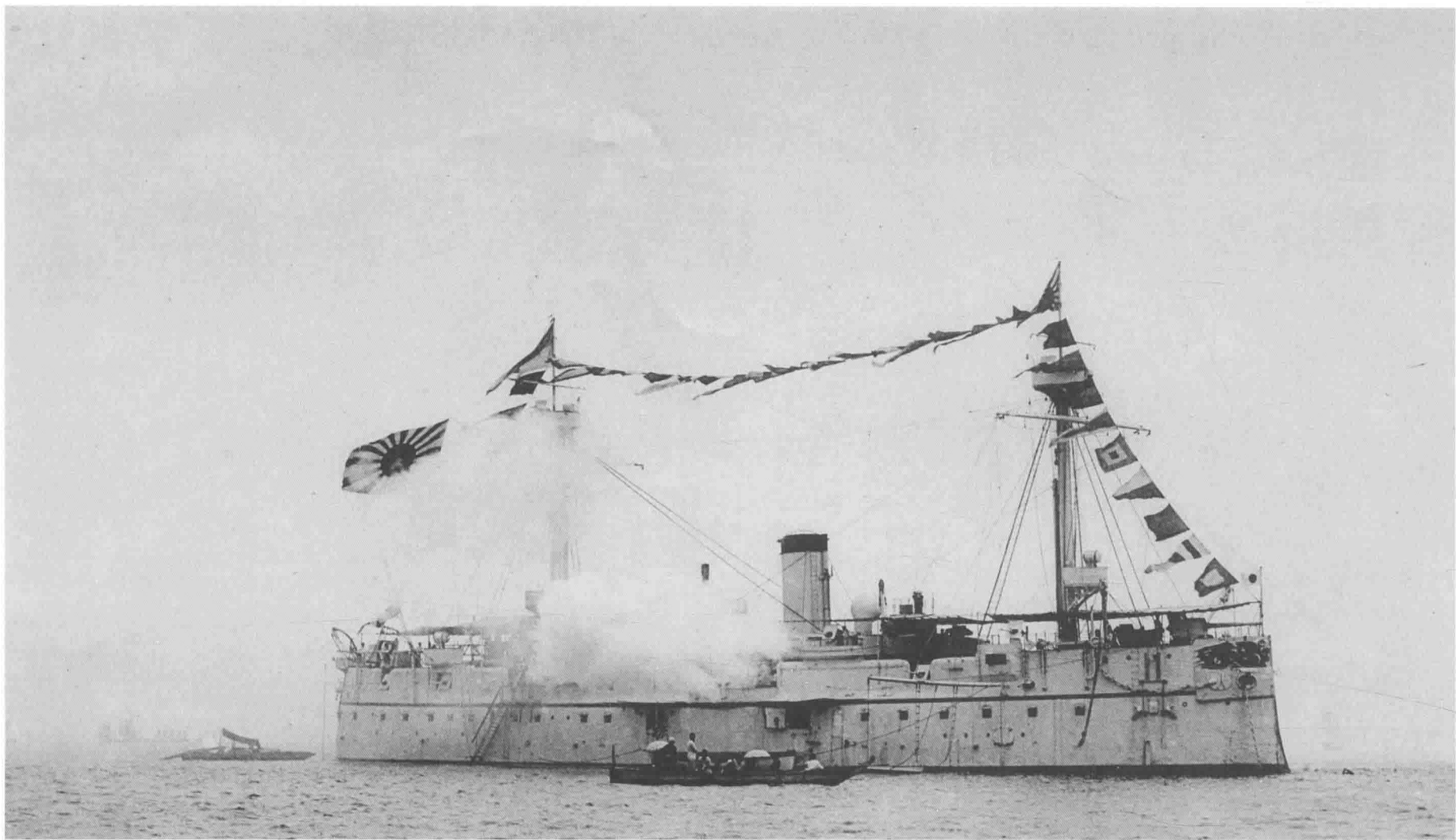


铁甲舰“扶桑舰”起造原因在于1874年于九州岛发生的当地武士阶级“佐贺之乱”等。1872年成立的日本帝国海军省，由于缺乏近代化军舰不便远洋作战，因此在国内平乱过程与海外出兵期间均深受限制，于是在1875年委托英国“山谬达兄弟造船厂”建造该舰，并于1878年1月完工服役。

铁甲舰“扶桑舰”虽名为“军舰”，但与当时欧美国家军舰相较仅为海防炮舰大小。该舰采用三桅杆帆与蒸气混合式动力，其主炮位于船舰舯部侧腹左右各两门，采用德国克虏伯24厘米单座舰炮，舰艏舰艉另各有一门克虏伯17厘米单座副炮。1878年，“扶桑舰”返抵日本横滨时，由于是明治维新之后第一艘全新建造的军舰，明治天皇特地莅临到港校阅。其后，“扶桑舰”持续在日本海军服役，直到1893年进行全面近代化改装，撤去三桅杆、侧腹炮，几乎只保留船壳再行运用。在1894年改装完成之后编入新成立的“联合舰队”，并改名“扶桑”。

## 扶桑（初代）Fuso

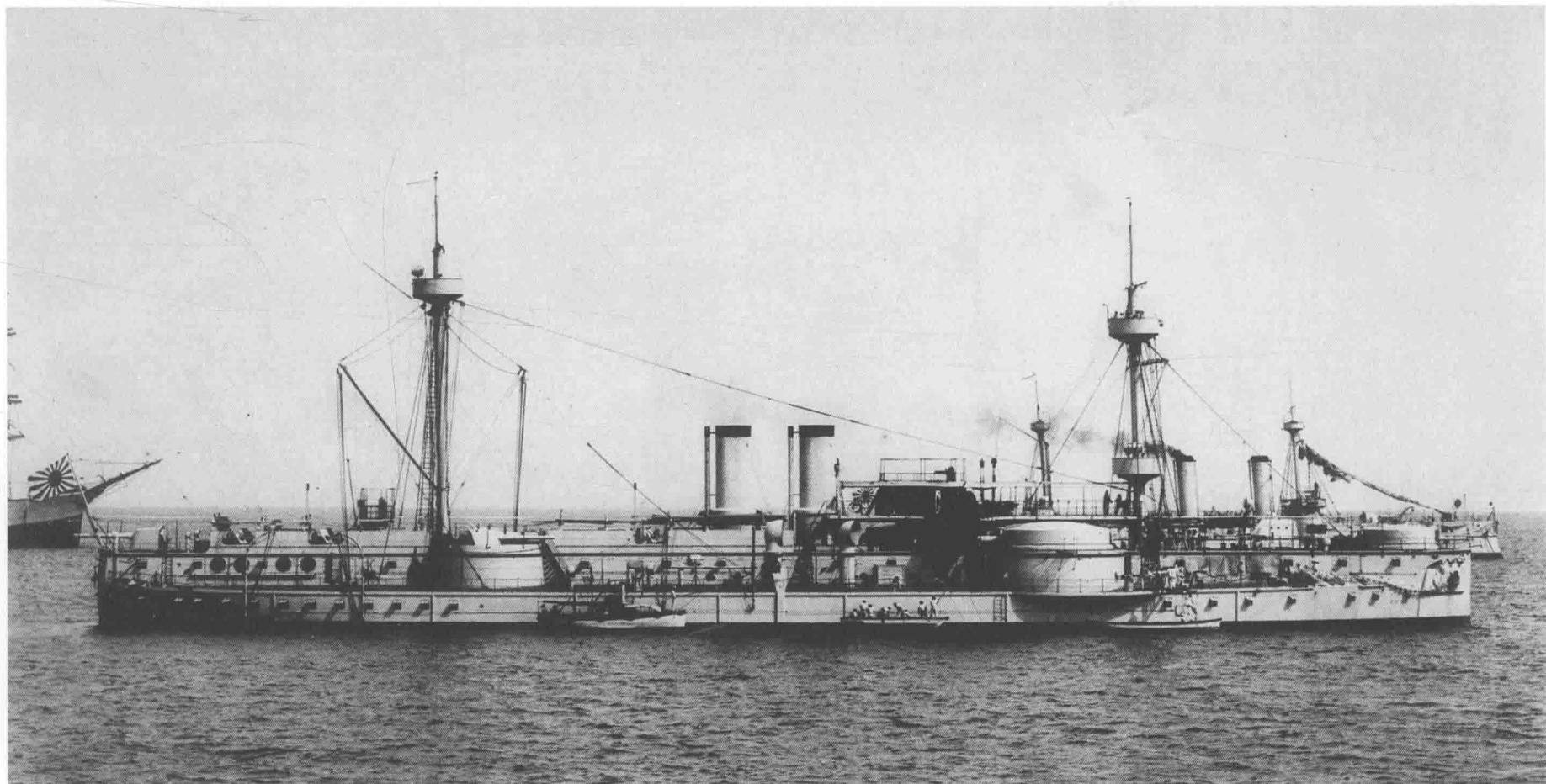
舰名源自日本古称



为达成日本帝国海军近代化的目标，“扶桑舰”在1894年完成改装。改装完成后更名为“扶桑”的该舰除了外观上的重大改变之外，在动力部分也完全采用煤炭蒸气式，同时在武装方面也进行强化，乘员达到377人。“扶桑”在1894年9月17日参与甲午战争中的“黄海海战”以及1895年的“威海卫之战”。当时日本海军以8艘巡洋舰对阵中国2艘战列舰与10艘巡洋舰，在击沉北洋舰队5艘军舰后取得胜利，全灭北洋舰队并完全掌控渤海湾海域，这是日本海军成立联合舰队之后的首次胜利。然而，当时包括本舰在内的许多舰只虽然称为“战列舰”，但充其量只有轻巡洋舰的战力。

1897年10月29日，“扶桑”与僚舰“松岛”在四国西北海域发生相撞，意外沉没。1898年打捞作业结束，并在1900年完成修复工作。之后，“扶桑”参与1905年5月27日的日俄战争“日本海海战”，凯旋而归，但由于该舰舰龄老化遂于同年12月11日转为海防舰。1908年4月1日，“扶桑”退役，并于1910年于横滨解体。

## 镇远（战利舰）Chin'en（注：日方所谓“战利舰”，即作为战利品得到的军舰）



清帝国“定远级战列舰”的两艘姊妹舰“定远”与“镇远”，1881年委托德国东普鲁士伏尔铿造船厂制造，于1885年10月正式服役于北洋舰队。当时号称“东洋第一战列舰”。1886年8月13日，两舰于亲善访问远航途中造访长崎三菱造船所检修，在13日与15日，北洋水兵上岸休假期间于长崎妓院、酒坊与当地市民产生纠纷，造成与前来取缔的日方警察发生冲突，多人死伤，史称“镇远骚动”。其后虽然经由外交折冲弭平事端，但也让日方看轻北洋水师的素质。

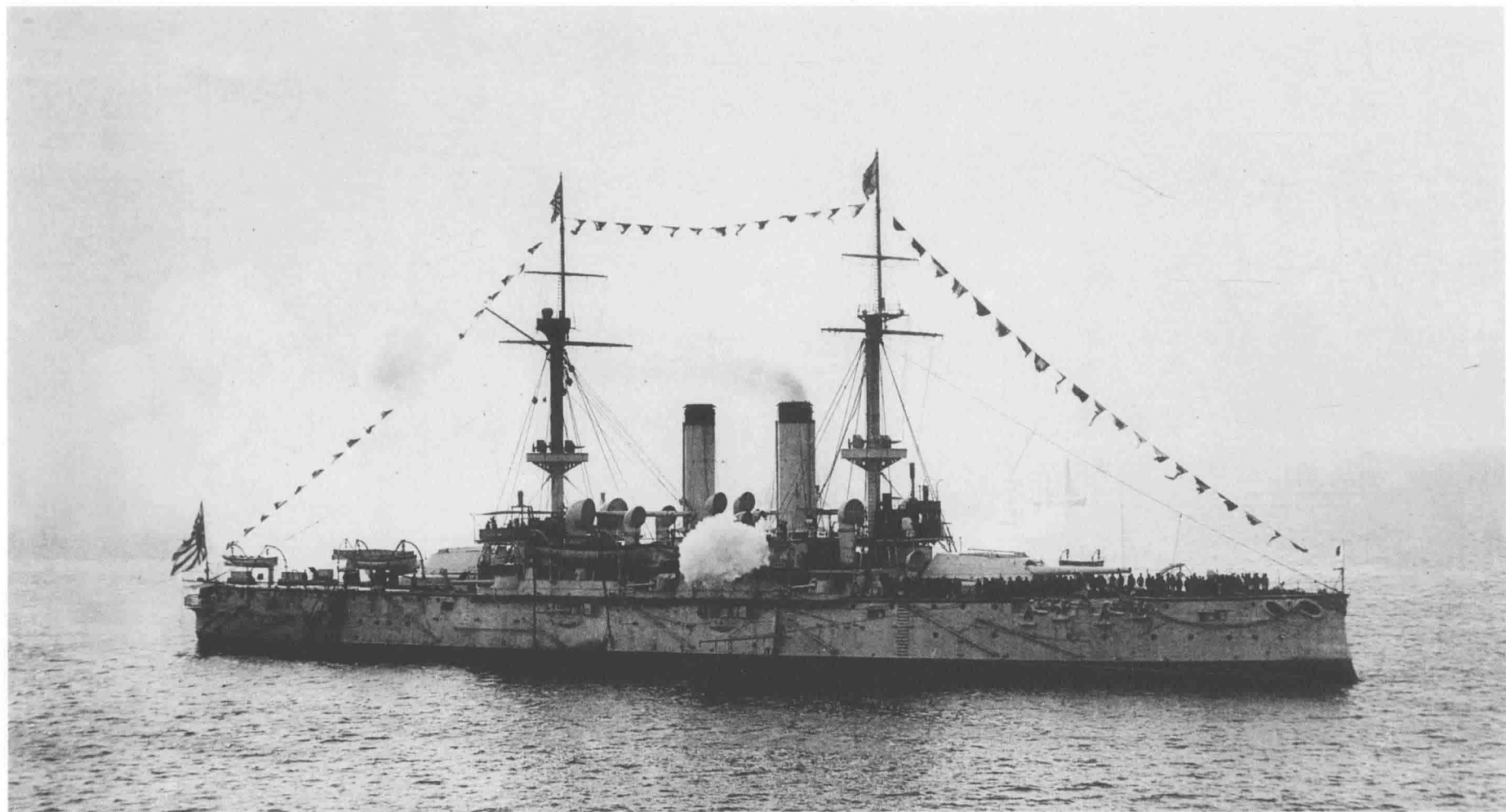
1894年中日“黄海海战”爆发，北洋舰队旗舰“定远”与其他船只率先向日本联合舰队开炮，从中午时分鏖战至下午5时，“镇远”虽中弹多达220发，但因为装甲厚达35.6厘米并无大碍。其间“镇远”主炮甚至直接命中联合舰队旗舰“松岛”，导致该舰燃起大火。其后北洋舰队弹药用尽无力续战，因此遁入威海卫军港避战，过程中“镇远”一度触礁搁浅。而1895年2月4日“定远”遭日军鱼雷艇击中弹药库发生大爆炸，2月10日自沉；随后甲午战争结束，“镇远”成为日本帝国的战利品，一度为联合舰队火力最强大的战列舰。

1895年11月，“镇远”于日本海军横须贺镇守府造船部进行大规模检修与强化武装后，在1904年至1905年的日俄战争中，参与“旅顺战役”以及“日本海海战”，凯旋而归。日俄战争结束后，“镇远”编入海防舰，1908年成为练习舰使用。1911年4月1日，由于舰体老旧正式除役，11月24日成为演习靶舰，遭装甲巡洋舰“鞍马”击中大破损毁。1912年以废铁出售，于横滨进行解体。



# 富士 Fuji

舰名源自日本圣山富士山

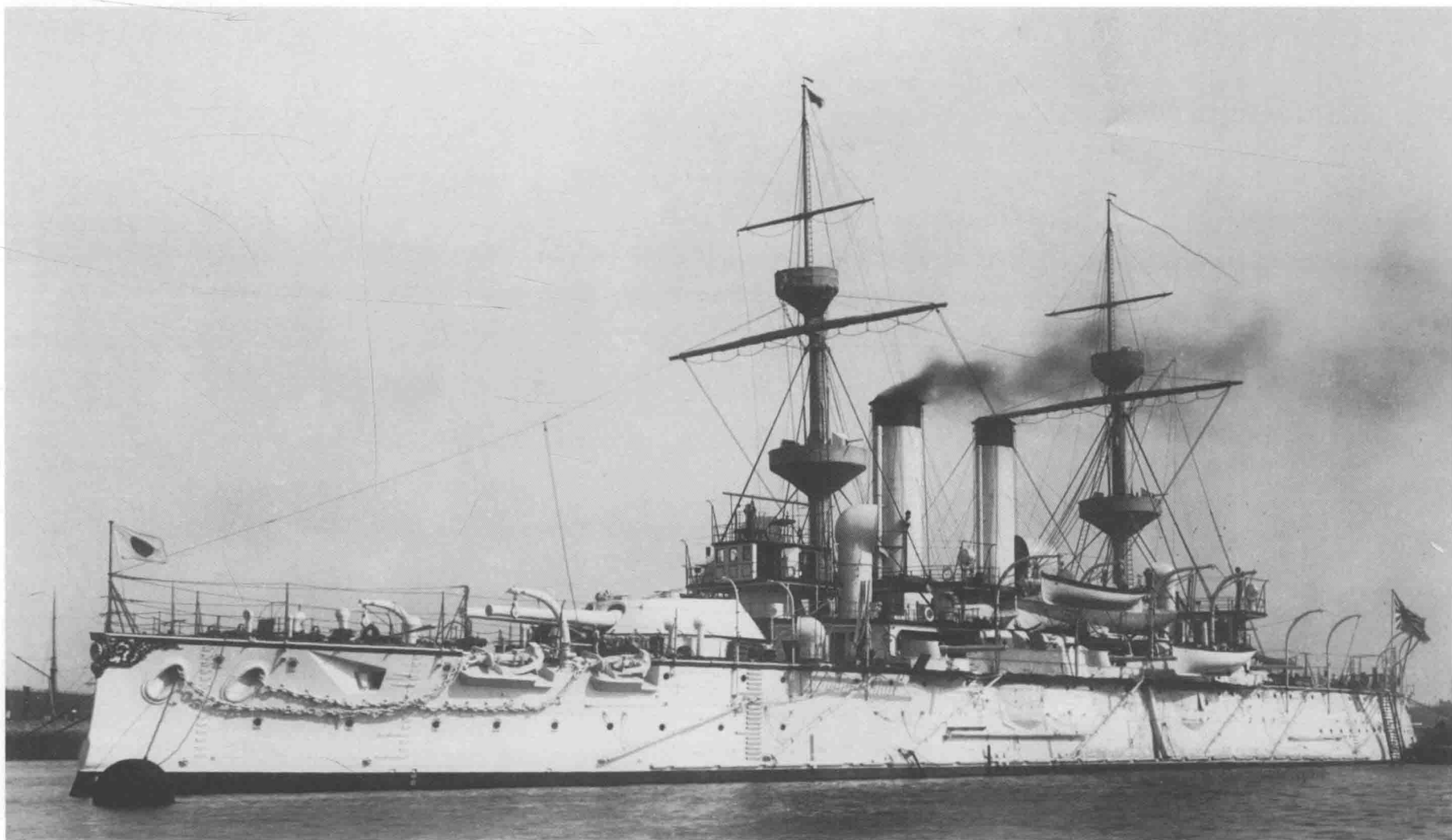


日本海军“富士型战列舰”拥有“富士”以及“八岛”两艘舰艇，其中“富士”是真正称得上近代战列舰规格的第一艘。该舰委由英国汤姆斯钢铁造船厂制造，于1897年8月17日开始正式服役，返航日本之前还就近参加英国维多利亚女王登基60周年纪念的海上阅兵式。在返回日本之后成为明治天皇海上阅兵式搭乘舰“御召舰”，当天皇莅舰时会升起“天皇旗”。

1904年，日俄战争爆发，“富士”成为联合舰队第1舰队主力战舰，前后参与“旅顺港攻击战”、“旅顺港封锁战”、与俄国太平洋舰队正面激战的“黄海海战”。

1905年5月27日，联合舰队与由俄国波罗的海舰队部分舰艇组成的“第二太平洋舰队”展开决定性的“日本海海战”，其间“富士”虽然遭俄国舰队击中11发炮弹，但是凭借着当时日本海军舰艇中防护力最强大的侧舷45.7厘米钢板而安然无恙。在东乡元帥著名的舰列阵型“丁字战法”布阵之后，“富士”30.5厘米主炮准确命中14091吨俄国战列舰“博罗季诺”（Borodino），并引发该舰弹药库大爆炸，致使其瞬间沉入海底，舰上835名官兵仅1人获救。

日俄战争后“富士”进行锅炉改造并将武装全部置换成日本自行开发的火炮。1912年编入海防舰。1922年以后成为练习舰使用长达20余年。“富士”在1945年横须贺军港空袭中虽被击中，但并未沉没。1945年11月30日“富士”退役，1948年由美国占领军强制解体。



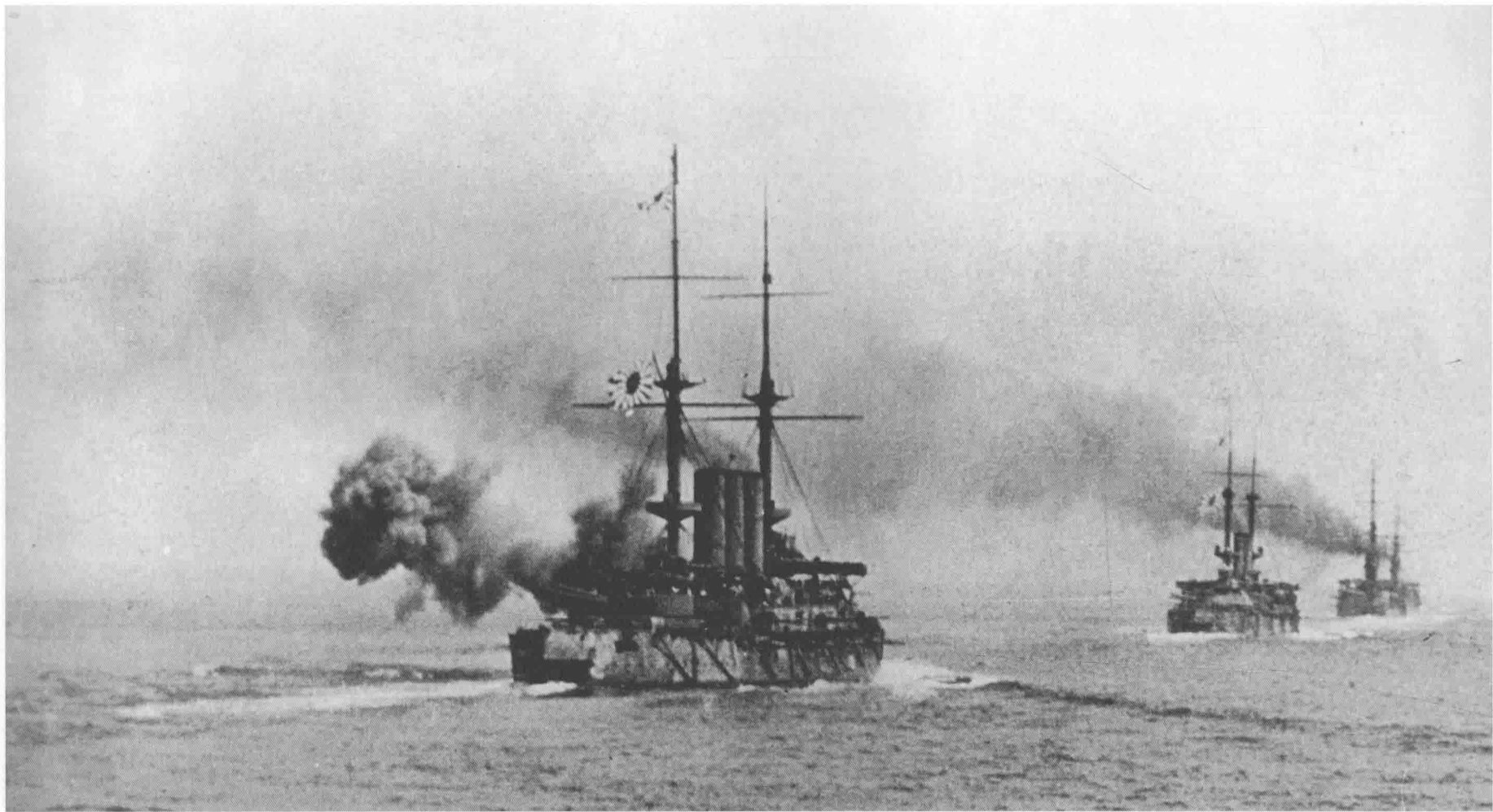
“八岛”为“富士型战列舰”二号舰，由英国阿姆斯特朗造船厂承制，于1897年9月9日开始服役。

1904年与姊妹舰“富士”同样编入联合舰队（司令长官东乡平八郎）第1舰队（东乡兼司令长官）第1战队，前后参与夺取俄属中国旅顺港的“旅顺港攻击战”，以及围困俄国太平洋舰队于港内的“旅顺港封锁战”。1904年5月15日，由梨羽时起少将所率领的第1战队朝旅顺行进，准备展开港口封锁战。而俄军为避免日军舰队进入旅顺港，在旅顺港附近老铁山东南外海部署大批水雷防线。当日上午11时10分，“八岛”两度误触俄军水雷，于右方侧舷锅炉室发生爆炸，随即在1分钟之后火灾殃及该舰水线下鱼雷发射管室造成连锁爆炸。其后，“八岛”舰体开始大量进水并造成船身向右倾斜；午后4时25分“八岛”尝试运用本身动力刻意触礁并免继续倾斜，然而为时已晚，沉没在所难免。5时41分下锚弃船，全员由僚舰接应走避，当晚8时30分许该舰翻覆沉没。然而为避免动摇军心，“八岛”沉没消息遭到刻意封锁，直到1905年“日本海海战”结束之后的6月1日才正式公布。“八岛”为联合舰队在日俄战争中损失的最重要军舰。



## 敷岛 Shikishima

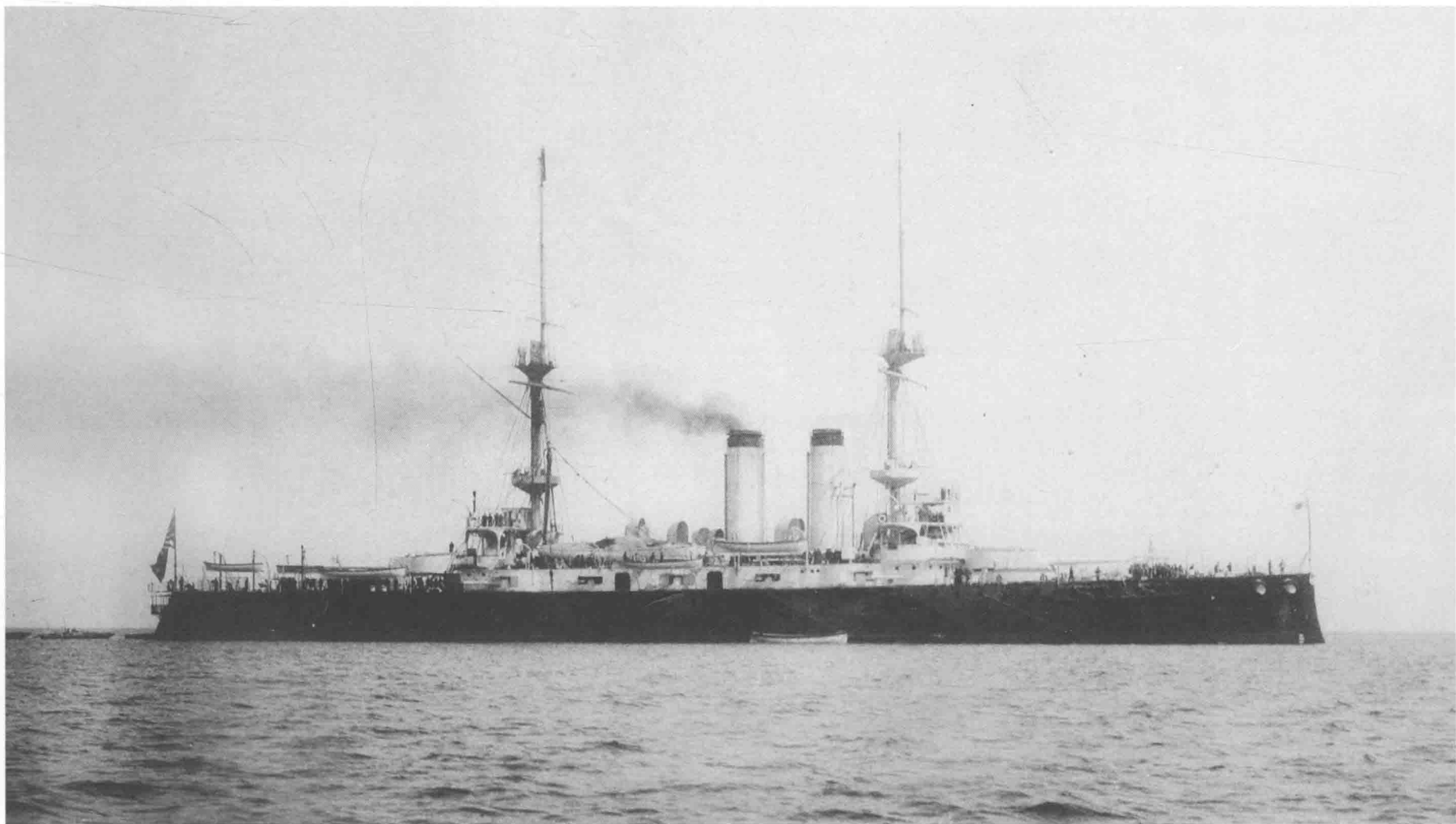
舰名源自日本古称



“敷岛”为“敷岛型战列舰”一号舰，由英国汤姆士钢铁造船厂承制，于1900年1月26日开始服役。1900年，曾创作《军舰行进曲》的海军军乐队队长濑户口藤吉还曾特地为该舰谱写《敷岛舰行进曲》。

1904年2月9日，“敷岛”等联合舰队第1战队舰只，对旅顺港中的俄国太平洋舰队展开日间炮击，直到4月15日为止日军总共展开8次攻击，而“敷岛”也在作战中遭俄国舰队反击中弹。1904年8月10日，被封锁在旅顺港中的俄国太平洋舰队进行突围，遂爆发日俄“黄海海战”（图中即为海战中的第1战队舰列，首舰三支烟囱者可判定其为“敷岛”）。“敷岛”是联合舰队的主力战舰之一，这场海战以俄国舰队突围失败告终。日俄战争结束后“敷岛”由于舰龄逐渐老旧，且于1917年7月与1918年8月，两度发生锅炉室自爆事件，因此之后只被安排作为日本沿海巡逻之用。

1923年，在《华盛顿海军条约》的限制下“敷岛”卸除所有武装，其后固定停泊在佐世保成为临时营舍与作训练之用，于1926年从军舰名单中剔除。1945年11月20日，“敷岛”正式除籍；1947年在佐世保解体。



“朝日”为“敷岛型战列舰”二号舰，由英国约翰布朗造船厂承制，于1900年7月31日竣工服役。

“朝日”在1900年10月23日返回横须贺母港后，立即成为当时联合舰队的主力战舰。1904年至1905年的日俄战争期间，“朝日”与其他姊妹舰同样隶属第1舰队第1战队，无役不与。其后于1918年第一次世界大战期间，“朝日”还担任第3舰队第5战队旗舰，活跃于俄罗斯远东地区海参崴附近海面。1921年起，“朝日”由于与姊妹舰一样面临舰龄老旧问题，转为海防舰使用退出第一线。

1923年4月1日，在《华盛顿海军条约》限定下，“朝日”撤去所有武装、装甲成为练习舰。1925年间“朝日”作为潜艇救难舰使用。1937年8月，“朝日”成为“海上工厂”之工作舰派往上海，此时该舰已非战斗舰，而是运用设置在舰上的工厂机具负责修复诸项军事设备的维修舰。太平洋战争爆发后，“朝日”同样以工作舰身份派往新加坡。其后在1942年5月25日，于越南东南金兰湾海面由于老旧航速仅剩8节，遭美国潜艇“鲑鱼”（USS Salmon）发射之鱼雷击沉。