


文化之美

世外桃源

神农架

这里有流传已久的野人传说，
这里有广袤奇特的原始森林，
这里是最具神秘感的绝美旅游风景区。

曹恒 编著

 吉林出版集团有限责任公司



文化之美

世外桃源

Shiwai Taoyuan



神农架

Shennongjia

曹恒 编著

吉林出版集团有限责任公司

图书在版编目(CIP)数据

世外桃源——神农架 / 曹恒编著. — 长春: 吉林出版集团有限责任公司, 2011.2

(文化之美)

ISBN 978-7-5463-4797-4

I. ①世… II. ①曹… III. ①神农架-简介 IV.

①S759.992.63

中国版本图书馆 CIP 数据核字(2011)第 022978 号



世外桃源 神农架

编 著 曹 恒 策 划 刘 野
责任编辑 张金一 责任校对 董昕瑜
装帧设计 卢 婷 排 版 四月天工作室
开 本 720mmx1000mm 1/16
字 数 100 千字 印 张 9.5
版 次 2012 年 11 月第 1 版 印 次 2014 年 7 月第 3 次印刷
出 版 吉林出版集团有限责任公司
发 行 吉林出版集团有限责任公司
地 址 长春市人民大街 4646 号
邮 编 130021
电 话 0431-85618717
邮 箱 tuzi8818@126.com
印 刷 三河市燕春印务有限公司
书 号 ISBN 978-7-5463-4797-4
定 价 28.00 元

版权所有 翻印必究
如有印装质量问题,请寄本社退换

“微图”为该书图片提供者

前言



五千年的中华文化在新世纪曙光的映照下折射出灿烂的光辉和无穷的魅力，也彰显出它顽强的生命力和永不枯竭的活力。

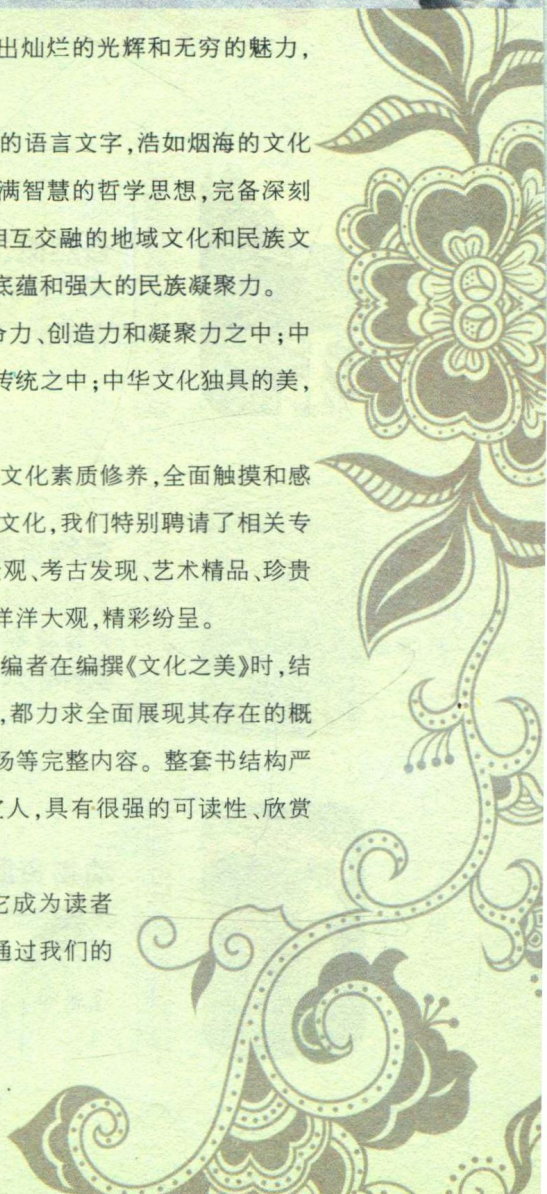
中华文化博大精深，其主要魅力体现在独具特色的语言文字，浩如烟海的文化典籍，名扬世界的科技工艺，异彩纷呈的文学艺术，充满智慧的哲学思想，完备深刻的道德伦理，深具内涵的自然形态，以及各具特色又相互交融的地域文化和民族文化上。所有这些，都充分显示了中华民族厚重的文化底蕴和强大的民族凝聚力。

中华文化的力量，已深深熔铸在我们民族的生命力、创造力和凝聚力之中；中华文化的精髓，已深深植根于绵延数千年的优秀文化传统之中；中华文化独具的美，已深深铭刻于我们的心中。

为利于广大读者增强民族自尊心和自豪感，提高文化素质修养，全面触摸和感受中华文化之美的无穷魅力，更好地继承和弘扬中华文化，我们特别聘请了相关专家学者编撰了《文化之美》这套书。这套书包括自然景观、考古发现、艺术精品、珍贵器物、历史遗存、民风习俗和文化艺术等内容，可谓是洋洋大观，精彩纷呈。

为深入挖掘和全面展示中华文化，我们特别要求编者在编撰《文化之美》时，结合社会发展，注入时代精神。在表述每个文化形态时，都力求全面展现其存在的概貌、结构形态、发展规律、文化内涵、价值影响、保护弘扬等完整内容。整套书结构严谨、语言通俗、明白晓畅、图文并茂、格调高雅、温馨宜人，具有很强的可读性、欣赏性、知识性和系统性。

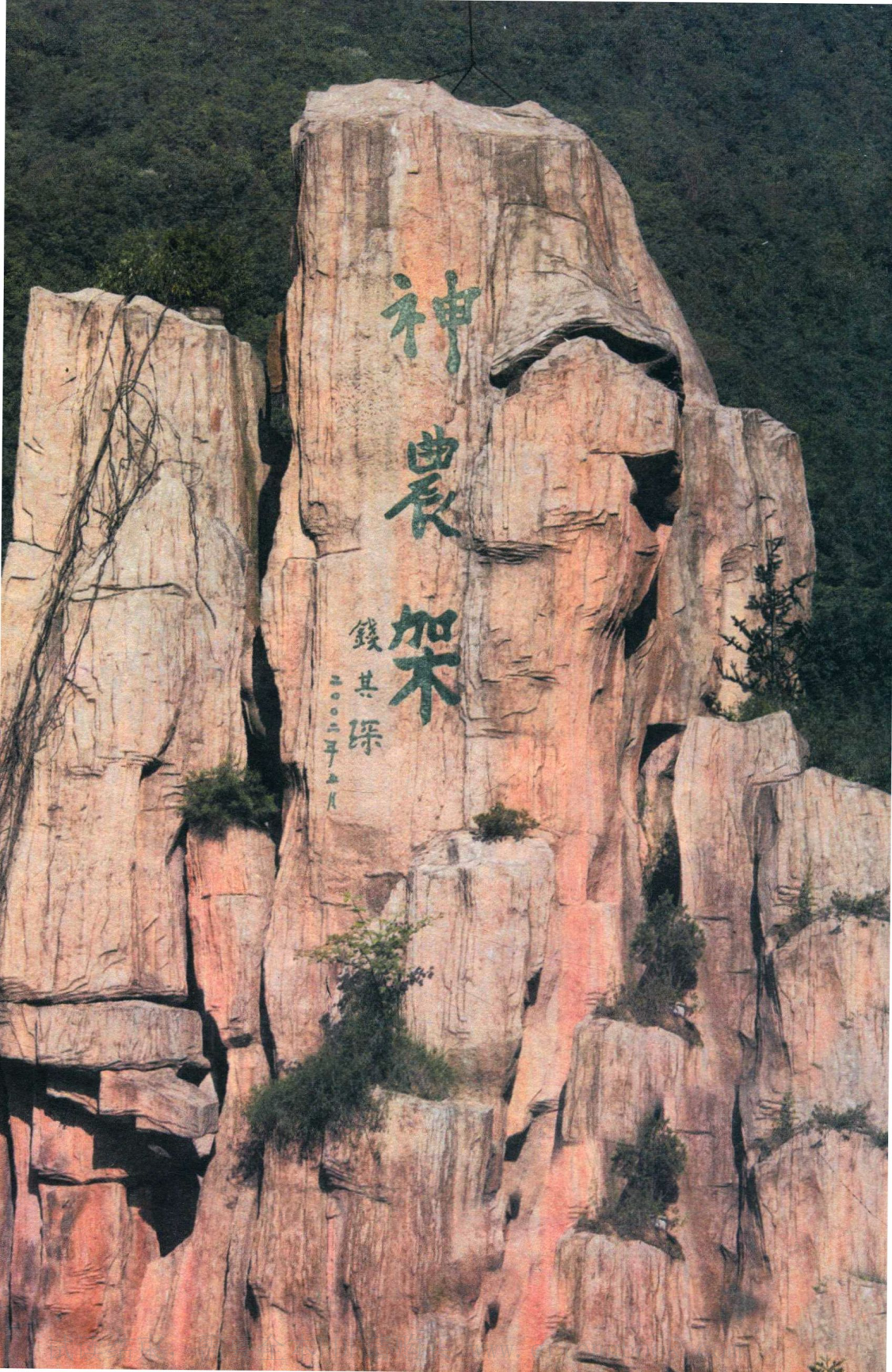
我们力争将《文化之美》完美地呈现给读者，使它成为读者全面认识中华文化的优秀读本。同时，我们也相信，通过我们的努力，《文化之美》必将推动中华文化的弘扬和发展！



神農架

錢其琛

二〇〇二年五月



文化之美

世外桃源 神农架

MULU 目录



自然概况 001

神农架自然保护区位于湖北省西部边陲,其以丰富的自然资源和人文景观资源享誉海内外。



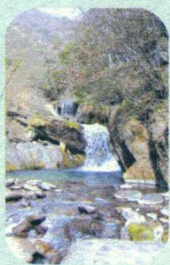
植物资源 007

神农架已发现的各类植物有 3700 多种,其中国家一级保护植物有 1 种,国家二级保护植物有 16 种,国家三级保护植物有 23 种。



动物资源 025

神农架自然保护区动物资源十分丰富,动物种类 1060 余种,其中有很多受国家保护的珍贵稀有物种,如金丝猴、毛冠鹿等。



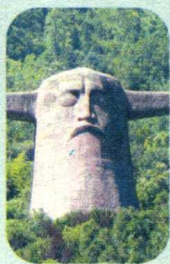
水能资源 045

神农架因山高、坡陡、谷深、垭、沟、槽交错以及其复杂的地形，而孕育了保护区内南河、香溪河、沿渡河和堵河四大水系，水能资源极为丰富。



旅游资源 053

神农架自然保护区保存了完好的原始生态与亿万年来形成的亘古地貌，孕育了神奇多变的自然景观。



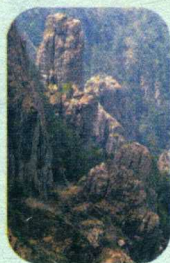
文化遗存 073

神农架既保留了明显的原始文化的痕迹，又具有浓厚的山林地域风貌。其区域文化特色，被视为亚洲少见的山地文化圈。



“野人”之谜 091

神农架最为神秘之处就是“野人”的存在。2500多年来，曾经有过许许多多关于“野人”的报道和传说，这些报道和传说使世人不断迈出探寻的脚步。



民间传说 101

神农架——这个古老而神秘的地方，人们无法用语言来描绘它的绚烂与美丽，只好用一个个充满神奇色彩的故事来展现它的丰姿与韵味。

2014年 第1期



自然

概況



神农架自然保护区位于湖北省西部边陲，东接湖北省保康县，西临重庆市巫山县，南依兴山、巴东而濒三峡，北倚房县、竹山且近武当。其总面积达7.6万平方千米，是我国重要的国家级自然保护区，并已加入人与生物圈计划保护区网。

神农架自然保护区以其丰富的自然资源和人文景观资源，享誉海内外。

神农架的地理状况

神农架自然保护区处于我国西南高山与华中丘陵的过渡地带，属于大巴山脉的延伸部分，气候属于北亚热带



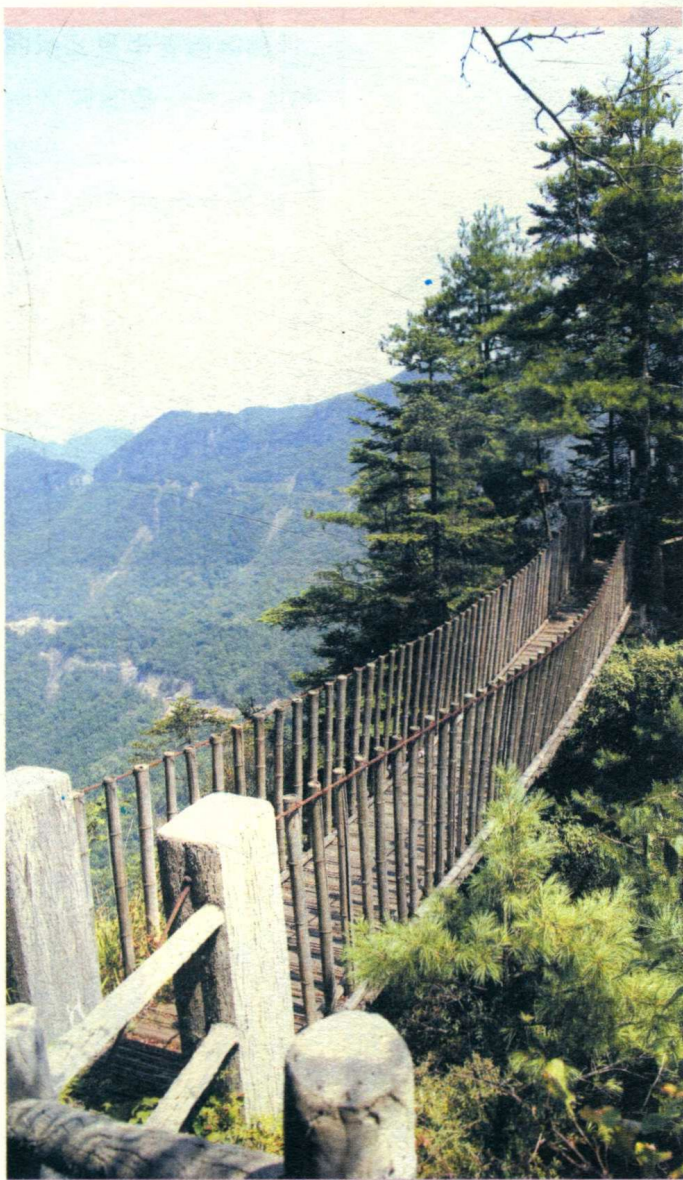
● 神农架景区雪景

向中亚热带过渡的类型。这里保存了较为完好的原生和次生生物群落，是研究生物物种多样性、典型性以及植被自然演替规律的理想场所，还是我国西南、华中、华南、华北和西北动植物区系的会合地，包含着半个中国的植物种类，亚热带、暖温带、寒温带三种植物呈垂直分布状态。

远古时期，神农架林区还是一片汪洋大海，经过燕山和喜马拉雅造山运动后，逐渐提升成为多级陆地，并



● 神农顶日出



● 神农架高空木桥

形成了神农架群和马槽园群等具有鲜明地方特色的地层。

神农架位于我国地势第二阶梯的东部边缘，由大巴山脉东延的余脉组成中高山地貌，区内山体高大，由西南向东北逐渐降低。区内山势险峻，山峦重叠，山坡陡峻，河谷深切，峡谷纵横，绝壁高悬，山峰挺拔，气势雄伟。

神农架平均海拔 1700 米。山峰多在 1500 米以上，其中海拔 3000 米以上的山峰有 6 座，海拔 2500 米以上的山峰有 20 座。最高峰神农顶的海拔为 3105.4 米，为华中第一峰，因此有“华中屋脊”之称。西南部的石柱河海拔仅 398 米，为境内最低点，相对高差达 2707.4 米。

神农架自然保护区山地在新构造运动时期处于湖北省上升的中



寒武纪

寒武纪在地质时间上约为五亿七千万年前至五亿五百万年前古生代初期的一段地质时间，可区分为三个时期：始寒武纪、中寒武纪以及后寒武纪。



●神农架风光

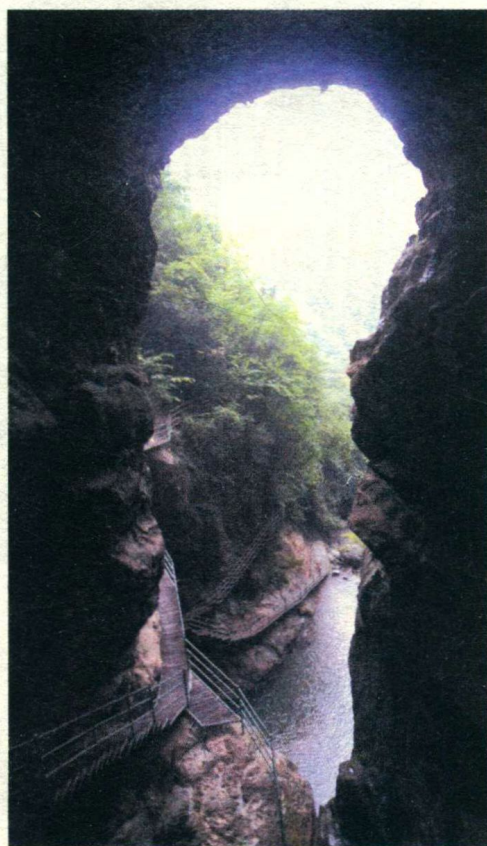
心,因而遭受侵蚀、剥蚀的影响较大。山体顶部地形平缓,且比较开阔,形成高山台地。随着海拔高度的降低,山体遭受强烈的切割,地形陡峭,形成“V”形深切河谷,山体坡度一般在 $30^{\circ} \sim 50^{\circ}$ 之间,系典型的峡谷地貌,坡麓与阶地发育不全。

神农架地貌类型复杂,主要为山地地貌,还有流水地貌、喀斯特地貌和第四纪古冰川形成的冰川地貌。

●神农架的气候特征

神农架位于中纬度北亚热带季风区,气温偏低而且多雨,年平均气温为 12°C ,年降水量为 $900 \sim 1000$ 毫米。

由于一年四季受到湿热的东南季风和干冷的大陆气候及高压的交替影响,以及高山森林对热量、降水量的调节,神农架形成了夏无酷热、冬无严寒的宜人气候。



●别有洞天

候。当神农架保护区以外的地区夏季普遍高温时，神农架却是一片清凉的世界。

神农架的气候随着海拔每上升 100 米，气温降低 0.1°C 左右，季节相差 3~4 天。随着海拔的增高，渐次迭现暖温带、中温带、寒潮带等多种气候类型。境内不同地点的温度，从冬季最低 -20°C 至夏季最高 37°C 不等。9 月底到次年 4 月为神农架的冰霜期。

“山脚盛夏山顶春，山麓艳秋山顶冰，赤橙黄绿看不够，春夏秋冬最难分”是神农架气候的真实写照。神农架立体小气候明显，“东边日出西边雨”的



● 神农架雪景



● 神农架景区瀑布

现象常有发生。其气候时空变化较大，有“六月雪，十月霜，一日有四季”之说。

神农架的重要价值

独特的地理环境和立体小气候，使神农架成为我国南北植物种类的过渡区域和众多动物繁衍生息的交叉地带。

神农架拥有当今世

界北半球中纬度内陆地区唯一保存完好的亚热带森林生态系统。境内森林覆盖率为 88%，保护区内达 96%。这里保留了珙桐、鹅掌楸、连香等大量珍贵古老的孑遗植物。

神农架成为世界同纬度地区的一块绿色宝地，对于研究森林生态学具有全球性意义。





植物

资源



神农架森林密布，林间植被丰富，落叶和枯萎的植物源源不断地向土壤输送养分，所以土地十分肥沃，这为很多植物提供了生长的条件。在丛林深处随处可见多种珍稀物种，是名副其实的“物种基因库”。

神农架已发现的各类植物有3700多种。其中，国家一级保护植物有1种，即珙桐，又名“鸽子树”，是新生代第三纪遗留下来的世界著名且稀有的孑遗植物。国家二级保护植物有16种，如连香树、香果树、鹅掌楸等。国家三级保护植物有23种，如秦岭冷杉、天麻、青檀等。

此外，在神农架的森林深处，还生长着很多野生中草药，其中的“头顶一颗珠”、“七叶一枝花”、“江边一碗水”和“文王一支笔”，被称作“四绝”。

濒危植物香果树

在神农架国家级自然保护区内，有濒危植物香果



神农架神树



青檀

青檀为我国特有的单属植物，分布较广，茎皮、枝皮纤维为制造驰名国内外的书画宣纸的优质原料。

树的天然群落。香果树是第四纪古冰川时期幸存的古老子遗植物之一,为我国特有的单种属珍稀树种,被称为“活化石”,具有重要的科研价值。由于香果树自然更新能力差,成年香果树虽结果量大,但在自然条件下其种子难以萌发,因而面临着灭绝的危险。

香果树主要分布在我国西南和长江流域,一般生长在海拔 600~1400 米的山坡或山谷的沟边林中,喜深厚、湿润、肥沃的土壤。

在神农架保护区里生长着一株世界上最大的香果树。这株香果树位于神农架自然保护区境内海拔 850 米的板仓乡电站后,树龄约 400 年,树冠覆盖面积达 2000 多平方米。

大树旁有一根脱离了母体的香果树大枝,它是被雷击下来的,就是用一辆载重汽车也拖不走。大枝那庞大的树冠,犹如一把巨伞,山风刮过,巨伞便轻轻摇动。大树粗大的茎干上,生长着许多槲寄生植物,它们的叶片苍翠欲滴,用大树的营养塑造着自身的美丽;树根上长满青苔,越发衬托出大树的古老。如今,这株大树仍年年开花,装点着神农架的秋色。



●神农架秋色



●神农架丛林一景

神奇的千年杉王

在海拔 800 米左右的神农架小当阳,生长着一株巨大的铁坚杉,俗称“千年杉王”,是绝代珍宝的代表之一。

“千年杉王”栽植于唐朝,距今已有 1100 多年的历史。其树高 48 米,胸径 2.45 米,树冠覆盖面积达 450 平方米。树的主干坚似青铜,叩之铮铮有声。

从“千年杉王”身上累累的伤痕可以看出它历经了大自然的霜雪风雨、刀火雷电。据传,在很久以前,有一个山霸康员外,他听信了风水先生的话,说这古杉乃采天地之灵气、吸日月之精华长

成,用它做棺木,便可骨肉不朽,便企图独霸此树做棺木。当地百姓知道后,大家同心协力,奋起保护,才保住了这棵杉树。

古人为纪念神农氏,也为了求福免灾,在古杉根部的雷伤处,略加修凿,建成树穴,供奉泥塑神农像。一时间,香火鼎盛,人来人往,络绎不绝。随着时间的流逝,“千年杉王”的伤口愈合了,人



● 神农谷

们惊奇地发现,神农塑像竟被大树裹在了肚子里。

如今,这株千年古杉,虽屡遭劫难,却依然保持着勃勃生机。

最大的天然盆景 ——香柏

爬上华中第一高峰,即海拔 3105.4 米的神农



● 神农架秋景

顶,美景尽收眼底。蓝天白云下石林耸立,丛丛箭竹守卫着这些古老的山峰。

在那箭竹林的深处,美丽的天然盆景香柏,犹如天山中丛丛巨大的蘑菇,镶嵌在箭竹和草丛中,装点着这座“绿色宝



槲寄生

槲寄生为桑寄生科灌木植物,国内外均有分布。通常寄生于麻栎属、苹果属、白杨属、松属树木之上,有害于宿主,带叶的茎枝可入药。