

“十二五”普通高等教育本科国家级规划教材配套教材  
国家卫生和计划生育委员会“十二五”规划教材配套教材  
全国高等医药教材建设研究会“十二五”规划教材配套教材

全国高等学校配套教材

供基础、临床、预防、口腔医学类专业用

# 局部解剖学

## 实物标本彩色图谱

主审 张绍祥

主编 李瑞锡 刘树伟

人民卫生出版社  
PEOPLE'S MEDICAL PUBLISHING HOUSE

“十二五”普通高等教育本科国家级规划教材配套教材

国家卫生和计划生育委员会“十二五”规划教材配套教材  
全国高等医药教材建设研究会“十二五”规划教材配套教材  
全国高等学校配套教材

供基础、临床、预防、口腔医学类专业用

# 局部解剖学

## 实物标本彩色图谱

主 审 张绍祥

主 编 李瑞锡 刘树伟

副主编 戴正寿 段坤昌 王 政

编 者 (以姓氏笔画为序)

王 政 (山东大学齐鲁医学部)

王俊生 (长治医学院)

刘永寿 (北京大学医学部)

刘树伟 (山东大学齐鲁医学部)

孙建森 (第三军医大学)

李贵宝 (山东大学齐鲁医学部)

李瑞锡 (复旦大学上海医学院)

张绍祥 (第三军医大学)

段坤昌 (中国医科大学)

侯皓天 (郑州卫生学校)

顾传龙 (浙江大学医学院)

崔 林 (延边大学医学院)

蒋建平 (商丘医学高等专科学校)

詹朝双 (南京医科大学)

廖新品 (西南医科大学)

戴正寿 (复旦大学上海医学院)

摄 影 金立军 (复旦大学上海医学院)

 人民卫生出版社

图书在版编目(CIP)数据

局部解剖学实物标本彩色图谱:汉、英/李瑞锡,刘树伟  
主编. —北京:人民卫生出版社,2016

ISBN 978-7-117-22980-7

I. ①局… II. ①李…②刘… III. ①局部解剖学-  
图谱-医学院校-教学参考资料 IV. ①R323-64

中国版本图书馆 CIP 数据核字(2016)第 179362 号

人卫社官网 [www.pmph.com](http://www.pmph.com) 出版物查询,在线购书  
人卫医学网 [www.ipmph.com](http://www.ipmph.com) 医学考试辅导,医学数  
据库服务,医学教育资  
源,大众健康资讯

版权所有,侵权必究!

局部解剖学实物标本彩色图谱

主 编:李瑞锡 刘树伟

出版发行:人民卫生出版社(中继线 010-59780011)

地 址:北京市朝阳区潘家园南里 19 号

邮 编:100021

E-mail: [pmph@pmph.com](mailto:pmph@pmph.com)

购书热线:010-59787592 010-59787584 010-65264830

印 刷:北京盛通印刷股份有限公司

经 销:新华书店

开 本:787×1092 1/16 印张:17

字 数:446 千字

版 次:2016 年 3 月第 1 版 2016 年 3 月第 1 版第 1 次印刷

标准书号:ISBN 978-7-117-22980-7/R·22981

定 价:58.00 元

打击盗版举报电话:010-59787491 E-mail: [WQ@pmph.com](mailto:WQ@pmph.com)

(凡属印装质量问题请与本社市场营销中心联系退换)



## ▶ 前 言

人民卫生出版社出版的《局部解剖学》，经数代编者、教学用书师生及广大读者的不断修订，已成为我国培养医科学生的成熟教科书之一，深受广大读者特别是局部解剖学教学用书教师的欢迎。然而，在使用本教材实施局部解剖学课堂教学和尸体解剖操作时，学生们认为仅一本《局部解剖学》教材，不足以满足自己的学习需求，特别是教材中使用的线条插图，感官上与现场解剖操作的结构相去甚远。因此，多数学生仍自备解剖学图谱，而所选用的图谱又往往与自己解剖操作的内容不相匹配，常常造成学习上的不必要疑惑。因而，同学们期待有一本合适的实物标本解剖学图谱与《局部解剖学》文字教材相匹配。应这一需求，我们特编撰了这本《局部解剖学实物标本彩色图谱》作为《局部解剖学》文字教材的配套图谱。

本图谱的内容编排与《局部解剖学》第8版教材的章节相对应，分为头部、颈部、胸部、腹部、盆部与会阴、脊柱区、上肢和下肢，共8章，含图397幅。大部分图与教材中的线条插图相对应，另增加了一些变异标本图。每章的最后还增加了与本章相关的骨与关节图。编排过程中，我们尽量制作和选用与文字教材中插图相对应的实物标本照片。突出“配套性”，是本图谱的编撰原则和特点。目的是便于同学们在局部解剖学理论学习和实际解剖操作时，把理论与实践有效地结合起来认知人体。让学生知道，解剖学的插图不仅仅是画出来的，更主要是由解剖学工作者，特别是解剖学技师们亲手制作标本而来的。这有助于激发读者的想象力，有助于促进同学们的动手能力和学习热情与干劲。的确，本图谱中的大部分图，来自12所医科院校的16名一线解剖学技师制作的标本照片；部分图片，特别是一些变异标本的图片，取材于这些技师们所在大学的既有标本。其中取材于复旦大学上海医学院人体科学馆的正常和变异标本以及取自山东大学齐鲁医学部的部分图片，是几十年积累的珍贵标本。本图谱的出版，对进一步发挥这些珍贵标本的教学作用、拓展人体科学馆作为科普基地的内涵，有积极意义。

本图谱，从人民卫生出版社立项、标本制作、图片采集，到案头编撰，历时数年。此间，每位制作标本的作者都付出了极大的工作努力和热情，并一直对该图谱的面世充满期待。在本书付梓之际，首先要感谢这些作者所付出的努力和耐心，感谢作者单位给予的支持。其次要感谢人民卫生出版社对本图谱予以的科学设计和严格要求，这是本图谱成书的关键。再次，要感谢直接和间接参与本图谱编撰出版的所有工作人员。

除此，为适应局部解剖学双语教学需要，我们还编写了英文版 *Dissection Guide for Regional Anatomy* 和 *Regional Anatomy* 等配套教材，不久也将相继出版。在纸质教材的基础上，我们还将充实复旦大学和山东大学的《局部解剖学》国家精品课程暨国家精品资源共享课的网上资源，提供更多基础与临床相结合的中、英文教学资源，力争打造双语教科书、图谱、光盘和教学网站相互融汇衔接的《局部解剖学》立体化、系统化的教学资源体系。

作为初版,本图谱中的不足乃至错误在所难免。衷心希望广大读者,特别是在一线实施解剖学教与学的老师和医学生,将使用本图谱过程中发现的问题反馈给我们,我们将不胜感激,并予以纠正。读者的需求、专业教师和学生的批评指正教材改进和提高的根本动力,我们愿与教材的读者和使用者一起共同锤炼本配套图谱,使本书不断完善,更好地服务于我国临床医学人才的培养。

李瑞锡 刘树伟

2016年3月1日

# 目 录

第一章 头部 .....	1
图 1-1 颅骨前面观 anterior view of skull .....	2
图 1-2 颅骨侧面观 lateral view of skull .....	3
图 1-3 小儿面颅与成人面颅对比 comparison of facial bones between adult and child .....	4
图 1-4 面部浅层结构 superficial structures of face .....	5
图 1-5 表情肌 muscles of facial expression .....	6
图 1-6 表情肌的神经 nerves to muscles of facial expression .....	7
图 1-7 三叉神经的分支 branches of trigeminal nerve .....	8
图 1-8 三叉神经在头面部的分布 distribution of trigeminal nerve on head and face .....	9
图 1-9 耳郭的动脉和神经 artery and nerve on auricle .....	10
图 1-10 眶前与眶内结构 structures in frontal of orbit and within orbit .....	11
图 1-11 腮腺与穿经腮腺的结构 parotid gland and structures passing thought it .....	12
图 1-12 面神经与表情肌、咀嚼肌与颞下颌关节 facial nerve and muscles of facial expression, masticatory muscles and temporomandibular joint .....	13
图 1-13 腮腺深面的结构 structures deep to parotid gland .....	14
图 1-14 面深区的动脉与神经 arteries and nerves in deep face .....	15
图 1-15 颈外动脉的行程及其分支 course and branches of external carotid artery .....	16
图 1-16 颞浅动脉与上颌动脉的行程及分支 courses and branches of maxillary and superficial temporal arteries .....	17
图 1-17 舌动脉行程与分支 course and branches of lingual artery .....	18
图 1-18 颌面部(正中矢状面观) face (median sagittal plane) .....	19
图 1-19 头部血管(铸型) blood vessels of head (cast) .....	20
图 1-20 面部静脉 veins of face .....	21
图 1-21 颌面部淋巴结 lymph nodes of face .....	22
图 1-22 颅顶结构层次 strata of calvarium .....	23
图 1-23 板障和板障静脉管 diploë and canals for diploic veins .....	24
图 1-24 颅底内面观 superior view of cranial base .....	25
图 1-25 颅底内面的孔、裂 foramina and fissures in cranial base .....	26
图 1-26 颅底下面观 inferior view of skull .....	27
图 1-27 脑膜中动脉的投影 projection of middle meningeal artery .....	28
图 1-28 硬脑膜静脉窦和脑神经根 cerebral dura mater, venous sinuses and roots of	



cranial nerves .....	29
图 1-29 头面部冠状断面(后面观) coronal section of head and face (posterior view) .....	30
图 1-30 头面部水平断面(上面观) horizontal section of head and face (superior view) .....	31
图 1-31 大脑半球外侧面 lateral view of cerebral hemisphere .....	32
图 1-32 脑的分叶 lobes of brain .....	33
图 1-33 中央沟的投影与大脑半球内侧面 projection of central sulcus and medial view of cerebral hemisphere .....	34
图 1-34 大脑皮质的主要功能中枢 main functional centers on cerebral cortex .....	35
图 1-35 脑下面观 inferior view of brain .....	36
图 1-36 脑下面与眼外视觉传导纤维 inferior view of brain and extraocular fibers for visual pathway .....	37
图 1-37 脑的连合纤维与联络纤维 commissural and association fibers of brain .....	38
图 1-38 脑外侧和内侧的动脉 arteries of lateral and medial brain .....	39
图 1-39 脑底的动脉 arteries of brain base .....	40
图 1-40 大脑动脉环与大脑中动脉 cerebral arterial circle and middle cerebral artery .....	41
图 1-41 原位脑干与内耳 brain stem in situ and inner ear .....	42
图 1-42 延髓与脊髓交界部(后面观) junction of the oblongata and spinal cord (posterior view) .....	43
图 1-43 脑干(前面观) brain stem (anterior view) .....	44
<b>第二章 颈部 .....</b>	<b>45</b>
图 2-1 颈部分区(前面观) subdivisions of neck (anterior view) .....	46
图 2-2 颈部分区(侧面观) subdivisions of neck (lateral view) .....	47
图 2-3 颈筋膜(横断面,上面观) cervical fascia (transverse section, superior view) .....	48
图 2-4 颈筋膜(矢状断面) cervical fascia (sagittal section) .....	49
图 2-5 颈浅层结构 superficial structures of neck .....	50
图 2-6 颈阔肌 platysma .....	51
图 2-7 颈部浅结构与颈部三角的关系 superficial structures on triangles of neck .....	52
图 2-8 颈丛皮神经与副神经 cutaneous nerves of cervical plexus and accessory nerve .....	53
图 2-9 下颌下三角内容 structures in submandibular triangle .....	54
图 2-10 颈动脉三角内容 structures in carotid triangle .....	55
图 2-11 颈总动脉及其分支 common carotid artery and its branches .....	56
图 2-12 颈内、外动脉、脑神经与二腹肌后腹的关系 relationship between carotid arteries, cranial nerves and posterior belly of digastricus .....	57
图 2-13 颈前区浅层结构 superficial structures in anterior cervical region .....	58
图 2-14 颈前区深层结构 deep structures in anterior cervical region .....	59
图 2-15 甲状腺的动脉及喉的神经 thyroid gland and its arteries and nerves to larynx .....	60
图 2-16 左甲状腺下动脉与左喉返神经的关系 relationship between left inferior thyroid artery and recurrent nerve .....	61

图 2-17	甲状腺的静脉 veins of thyroid gland	62
图 2-18	甲状旁腺(后面观) parathyroid gland (posterior view)	63
图 2-19	胸锁乳突肌区内结构 structures in sternocleidomastoid region	64
图 2-20	颈根部 root of neck	65
图 2-21	前斜角肌的毗邻关系 structures related to scalenus anterior	66
图 2-22	椎动脉三角与颈深肌 triangle of vertebral artery and deep cervical muscles	67
图 2-23	枕三角内容 contents of occipital triangle	68
图 2-24	锁骨上三角与枕三角内的深部结构 deep structures in supraclavicular and occipital triangles	69
图 2-25	头颈部淋巴结 lymph nodes of head and neck	70
<b>第三章 胸部</b>		
图 3-1	胸部体表标志和标志线 landmarks and lines on surface of chest	72
图 3-2	胸前外侧区的浅血管和皮神经(1) superficial structures on anterolateral region of thorax (1)	73
图 3-3	胸前外侧区的浅血管和皮神经(2) superficial structures on anterolateral region of thorax (2)	74
图 3-4	乳腺(脂肪已去除) mammary gland(adipose tissue removed)	75
图 3-5	女性乳房(新鲜组织矢状切面) female breast (fresh tissue, sagittal section)	76
图 3-6	乳房的淋巴引流(半模式) drainage of mammary lymph(schema)	77
图 3-7	胸前外侧区肌 muscles in anterolateral region of thorax	78
图 3-8	胸前外侧区“关键窗”“key window”in anterolateral region of thorax	79
图 3-9	胸部肌的变异—胸骨肌 a variation of thoracic muscle—sternalis	80
图 3-10	肋间后动脉和肋间神经 posterior intercostal artery and intercostal nerve	81
图 3-11	肋间后血管、肋间神经和胸交感干 posterior intercostal vessels, nerves and sympathetic trunk	82
图 3-12	胸壁结构及胸膜腔穿刺部位 structures on thoracic wall and location for thoracic acupuncture	83
图 3-13	胸廓内动脉和胸骨旁淋巴结 internal thoracic artery and parasternal lymph nodes	84
图 3-14	变异胸廓内动脉 internal thoracic artery (rare variation)	85
图 3-15	膈(下面观) diaphragm (inferior view)	86
图 3-16	胸腔器官肺和心 organs in thoracic cavity—lung and heart	87
图 3-17	肺与心的联属关系 relationship between lung and heart	88
图 3-18	肺与心的管腔性结构及其毗邻关系(铸型) tubular structures within lung and heart and relationship among them (cast)	89
图 3-19	肺门与肺根 hilus and root of lung	90
图 3-20	支气管与肺 bronchi and lung	91
图 3-21	肺段支气管 segmental bronchi	92
图 3-22	支气管树 bronchial tree	93



图 3-23	支气管肺段 bronchopulmonary segments	94
图 3-24	肺段内结构和肺段间静脉 structures in pulmonary segment and intersegmental vein	95
图 3-25	胸膜 pleura	96
图 3-26	纵隔右侧面观 mediastinum right view	97
图 3-27	纵隔左侧面观 mediastinum left view	98
图 3-28	上纵隔及其断面(下面观) superior mediastinum and its transverse section (inferior view)	99
图 3-29	气管、支气管及其毗邻 trachea, bronchus and their related structures	100
图 3-30	心与心包及其横断面 heart, pericardium and their transverse section	101
图 3-31	心冠状动脉(前面观) coronary artery of heart(anterior view)	102
图 3-32	心冠状动脉(后面观) coronary artery of heart(posterior view)	103
图 3-33	心的血管(铸型) cardiac vessels (cast)	104
图 3-34	心、肺及其血管(铸型) vessels of heart and lung with bronchi (cast)	105
图 3-35	心包与心包窦 pericardium and pericardial sinus	106
图 3-36	心的神经 nerves of heart	107
图 3-37	后纵隔纵行管“四联体” posterior mediastinum longitudinal tube quadruplet	108
图 3-38	奇静脉、胸导管及胸后壁结构 azygos, thoracic duct and posterior thoracic wall	109
图 3-39	上腔静脉缺如(罕见异常) a rare variation having no superior vena cava	110
图 3-40	大动脉变异 variations of great arteries	111
图 3-41	迷走右锁骨下动脉 aberrant right subclavian artery	112
图 3-42	锁骨下动脉变异与后纵隔纵管毗邻位置异常 variations of subclavian arteries and abnormal position of longitudinal structures	113
图 3-43	胸骨 sternum	114
图 3-44	肋骨 rib	115
图 3-45	胸廓 thoracic cage	116
图 3-46	胸锁关节和胸肋关节 sternoclavicular and sternocostal joints	117
图 3-47	胸廓与上腹部器官的关系 relationship between thoracic cage and organs in epigastrium	118
<b>第四章</b>	<b>腹部</b>	<b>119</b>
图 4-1	腹部分区与腹前外侧壁肌配布 regions of abdomen and musculature on anterirolateral abdominal wall	120
图 4-2	腹前外侧壁皮神经和浅血管 cutaneous nerves and vessels on anterirolateral abdominal wall	121
图 4-3	腹前外侧壁肌 muscles of anterirolateral abdominal wall	122
图 4-4	腹前外侧壁肌与血管 muscles and their vessels of anterirolateral abdominal wall	123
图 4-5	腹前外侧壁肌和神经 muscles and their nerves of anterirolateral abdominal wall	124

图 4-6	腹前壁断面和腹前壁后面 transverse section and posterior view of anterior abdominal wall .....	125
图 4-7	腹股沟管与精索 inguinal canal and spermatic cord .....	126
图 4-8	腹股沟三角的外面和内面观 external and internal view of inguinal triangle .....	127
图 4-9	腹内结构概观(正中矢状断面) general survey of organs in abdominal cavity (median sagittal section) .....	128
图 4-10	胃的毗邻与内部构造 juxtaposition of stomach and its inner structure .....	129
图 4-11	胃及其网膜 stomach and its omentums .....	130
图 4-12	胃的血管 vessels of stomach .....	131
图 4-13	胃、肠壁内血管 vessels in stomach and intestine .....	132
图 4-14	胃动脉的变异 variant arteries of stomach .....	133
图 4-15	胃的淋巴结和胃的神经 lymph nodes and nerves of stomach .....	134
图 4-16	十二指肠及其血管 duodenum and its vessels .....	135
图 4-17	肝及其韧带 liver and its ligaments .....	136
图 4-18	肝下面毗邻和淋巴结 juxtaposition and lymph nodes on visceral surface of liver .....	137
图 4-19	肝内血管、肝管与肝段 vessels, hepatic ducts in liver and hepatic segments .....	138
图 4-20	肝蒂与肝外胆道 hepatic pedicle and extrahepatic bile ducts .....	139
图 4-21	胰的分部、毗邻与淋巴结 pancreas and its juxtaposition and lymph nodes .....	140
图 4-22	胃床、肝门静脉系 stomach bed and hepatic portal venous system .....	141
图 4-23	脾的位置与毗邻 spleen and its juxtaposition .....	142
图 4-24	结肠下区—肠系膜 infracolic region—mesentery .....	143
图 4-25	小肠和结肠的动脉 arteries for small intestine and colon .....	144
图 4-26	空肠和回肠及其动脉分布特点 jejunum and ileum and their arterial features .....	145
图 4-27	盲肠与阑尾及其血管 cecum and vermiform appendix and their vessels .....	146
图 4-28	腹主动脉、下腔静脉与肝门静脉系 abdominal aorta and inferior vena cava and hepatic portal venous system .....	147
图 4-29	肠淋巴结 lymph nodes of intestine .....	148
图 4-30	腹膜后隙—肾的位置毗邻 retroperitoneal space—kidney and its juxtaposition .....	149
图 4-31	肾的被膜 coverings of kidney .....	150
图 4-32	肾血管(铸型) cast of renal vessels .....	151
图 4-33	肾段和肾周静脉 renal segments and veins related to kidney .....	152
图 4-34	肾的变异 variation of kidney .....	153
图 4-35	输尿管及其动脉 ureter and its arteries .....	154
图 4-36	输尿管变异 variation of ureter .....	155
图 4-37	肾上腺及其动脉 suprarenal gland and its arteries .....	156
图 4-38	腹主动脉和下腔静脉 abdominal aorta and inferior vena cava .....	157
图 4-39	下腔静脉的变异 variation of inferior vena cava .....	158
图 4-40	肝门静脉与腔静脉的吻合 anastomosis between hepatic portal vein and vena cava .....	159



图 4-41	腹膜后隙的血管神经 vessels and nerves in retroperitoneal space	160
图 4-42	腹膜后隙内的内脏神经丛 splanchnic plexus in retroperitoneal space	161
图 4-43	淋巴结和乳糜池 lymph nodes and cisterna chyli	162
<b>第五章 盆部与会阴</b> ..... 163		
图 5-1	骨盆 pelvis	164
图 5-2	会阴与分区 subregions of perineum	165
图 5-3	盆壁肌 muscles of pelvic wall	166
图 5-4	盆部筋膜 pelvic fascia	167
图 5-5	盆部的动脉 arteries in pelvis	168
图 5-6	盆部的静脉和淋巴结 veins and lymph nodes in pelvis	169
图 5-7	盆部的神经 nerves in pelvis	170
图 5-8	盆内脏器与腹膜的关系 relationship between organs and peritoneum in pelvis	171
图 5-9	前列腺、精囊和输精管盆部 prostate, seminal vesicle and pelvic part of ductus deferens	172
图 5-10	子宫、输卵管与卵巢及其动脉 uterus, uterine tube and ovary and their arteries	173
图 5-11	直肠和肛管的动脉 arteries of rectum and anal canal	174
图 5-12	盆部的淋巴引流(半模式图)lymphatic drainage of pelvis (schema)	175
图 5-13	女性会阴及会阴内结构 female perineum and its contents	176
图 5-14	男性会阴及会阴内结构 male perineum and its contents	177
图 5-15	阴囊和阴茎 scrotum and penis	178
图 5-16	阴茎及其神经血管 penis and its nerves and vessels	179
图 5-17	女外生殖器 external genitalia of female	180
图 5-18	髌骨 hip bone	181
图 5-19	骶骨与尾骨 sacrum and coccyx	182
<b>第六章 脊柱区</b> ..... 183		
图 6-1	脊柱区皮神经与背浅层肌 cutaneous nerves and superficial muscles in vertebral region	184
图 6-2	竖脊肌与背深层肌 erector spinae and dorsal deep muscles	185
图 6-3	枕下三角和腰部三角 suboccipital triangle and lumbar triangles	186
图 6-4	椎管及椎管内容物 vertebral canal and its contents	187
图 6-5	椎管、椎间孔及脊神经 vertebral canal, intervertebral foramen and spinal nerve	188
图 6-6	颈椎及其邻近结构 cervical vertebrae and their related structures	189
图 6-7	脊髓及其被膜 spinal cord and its meninges	190
图 6-8	椎管末端腰穿部位 lower part of vertebral canal and puncturing points	191
图 6-9	寰椎和枢椎(上面) atlas and axis(superior view)	192
图 6-10	第 6 颈椎和第 7 颈椎(上面) 6 <sup>th</sup> and 7 <sup>th</sup> cervical vertebrae(superior view)	193



图 6-11	胸椎和腰椎 thoracic and lumbar vertebrae	194
图 6-12	椎骨间的连结 joints among vertebrae	195
图 6-13	椎骨序数与脊髓节段的关系 relationship between ordinal numbers of vertebrae and segments of spinal cord	196
<b>第七章 上肢</b> ..... 197		
图 7-1	上肢浅静脉和皮神经 superficial veins and nerves of upper limb	198
图 7-2	上肢浅淋巴管 superficial lymphatic ducts of upper limb	199
图 7-3	腋窝淋巴结与乳房淋巴引流(半模式) lymph nodes of axillary fossa and lymphatic drainage of breast(schema)	200
图 7-4	腋窝及其内容 axillary fossa and its contents	201
图 7-5	腋窝断面 sections of axillary fossa	202
图 7-6	腋窝后壁三边孔与四边孔 trilateral and quadrilateral foramina on posterior wall of axilla	203
图 7-7	三角肌区和肩胛区 deltoid and scapular regions	204
图 7-8	臂部 brachial region	205
图 7-9	肘前区 anterior cubital region	206
图 7-10	前臂 forearm	207
图 7-11	腕部—腕前区和腕背区 wrist—anterior and posterior regions	208
图 7-12	手掌 palm	209
图 7-13	掌浅弓、正中神经与尺神经及其分支 superficial palmar arch and branches of median and ulnar nerves	210
图 7-14	掌深弓与尺神经深支 deep palmar arch and deep branch of ulnar nerve	211
图 7-15	手的动脉(铸型) hand arteries(cast)	212
图 7-16	手肌与腱鞘(腕管封闭) muscles and tendon sheathes of hand(carpal canal unopened)	213
图 7-17	手肌与腱鞘(腕管打开) muscles and tendon sheathes of hand(carpal canal opened)	214
图 7-18	手背静脉网和手背的神经 venous network and nerves on dorsum of hand	215
图 7-19	手背的肌腱与指背腱膜 tendons on dorsum of hand and extensor expansions	216
图 7-20	指的肌腱与神经血管 tendons, nerves and vessels of finger	217
图 7-21	腕部与手的断面 transverse sections of wrist and hand	218
图 7-22	锁骨和肩胛骨 clavicle and scapula	219
图 7-23	肱骨 humerus	220
图 7-24	桡骨和尺骨 radius and ulna	221
图 7-25	手骨 bones of hand	222
图 7-26	肩关节(前面) shoulder joint (anterior view)	223
图 7-27	肘关节 elbow joint	224
图 7-28	肩关节和肘关节内部 inside of shoulder and elbow joints	225
图 7-29	手的关节(掌面) joints of hand (palmar view)	226

图 7-30 上肢关节、血管神经整体观 joints, vessels and nerves of upper limb as a whole	227
<b>第八章 下肢</b>	<b>228</b>
图 8-1 浅静脉和浅淋巴管 superficial veins and lymphatic vessels	229
图 8-2 股部皮神经、浅淋巴管与腹股沟淋巴结 cutaneous nerves, superficial lymphatic ducts of thigh and inguinal lymph nodes	230
图 8-3 大隐静脉与静脉曲张 great saphenous vein and its varicosed tributaries	231
图 8-4 股三角与股动脉 femoral triangle and femoral artery	232
图 8-5 股前内侧区 anteromedial femoral region	233
图 8-6 股部横断面与贯穿解剖 transverse section of femoral region and serial dissection	234
图 8-7 臀部结构 structures in gluteal region	235
图 8-8 股后区 posterior femoral region	236
图 8-9 膝部腘窝 popliteal fossa of knee	237
图 8-10 膝前区与小腿前外侧区 anterior region of knee and anterolateral region of leg	238
图 8-11 小腿后区 posterior region of leg	239
图 8-12 小腿断面与贯穿解剖 transverse section and serial dissection of leg	240
图 8-13 踝前区和足背 anterior malleolar region and dorsum of foot	241
图 8-14 踝前区支持带和足背神经与动脉 retinacula, nerves and arteries on dorsum of foot	242
图 8-15 踝后区和足底 posterior malleolar region and sole of foot	243
图 8-16 足的动脉(铸型) arteries of foot (cast)	244
图 8-17 足底层次解剖 stratum of sole of foot	245
图 8-18 足底层次解剖(续) stratum of sole of foot (continued)	246
图 8-19 足部肌腱 tendons in foot	247
图 8-20 股骨与髌骨 femur and patella	248
图 8-21 胫骨与腓骨 tibia and fibula	249
图 8-22 足骨 bones of foot	250
图 8-23 髋关节 hip joint	251
图 8-24 膝关节 knee joint	252
图 8-25 膝关节内部 inside of knee joint	253
图 8-26 足关节、韧带与足弓 joints, ligaments of foot and foot arches	254
<b>主要参考文献</b>	<b>255</b>

## ▶ 第一章

# 头 部



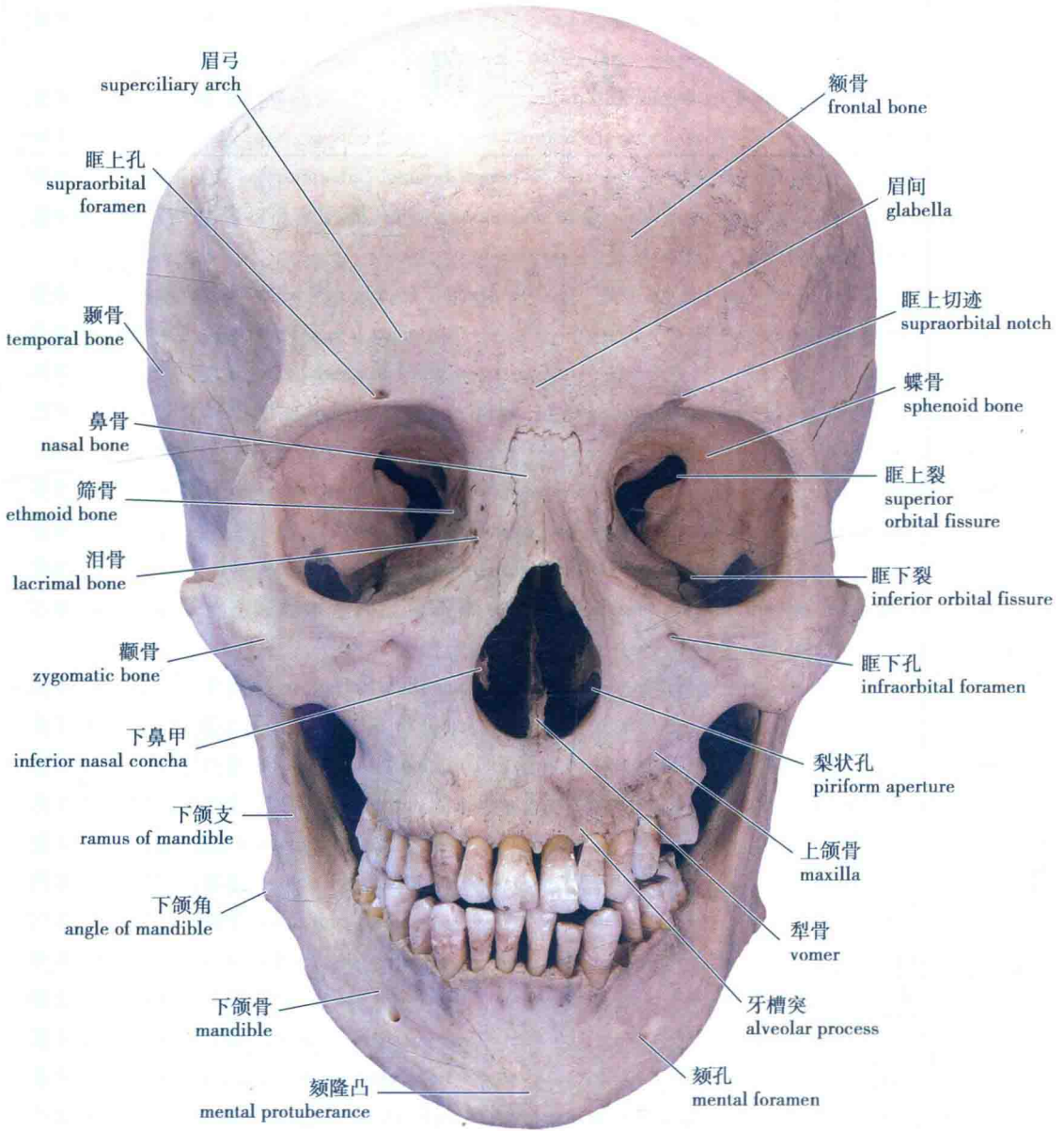


图 1-1 颅骨前面观 anterior view of skull

- 颅骨:23 块,其中 21 块以直接连结方式相连,形成颅腔、眶和骨性鼻腔。
- 下颌骨以颞下颌关节与颞骨连结,形成骨性口腔;舌骨以韧带和肌与其他颅骨相连。
- 眶上缘内侧份通常有眶上切迹,若有骨桥封闭切迹,便形成眶上孔(右侧)。

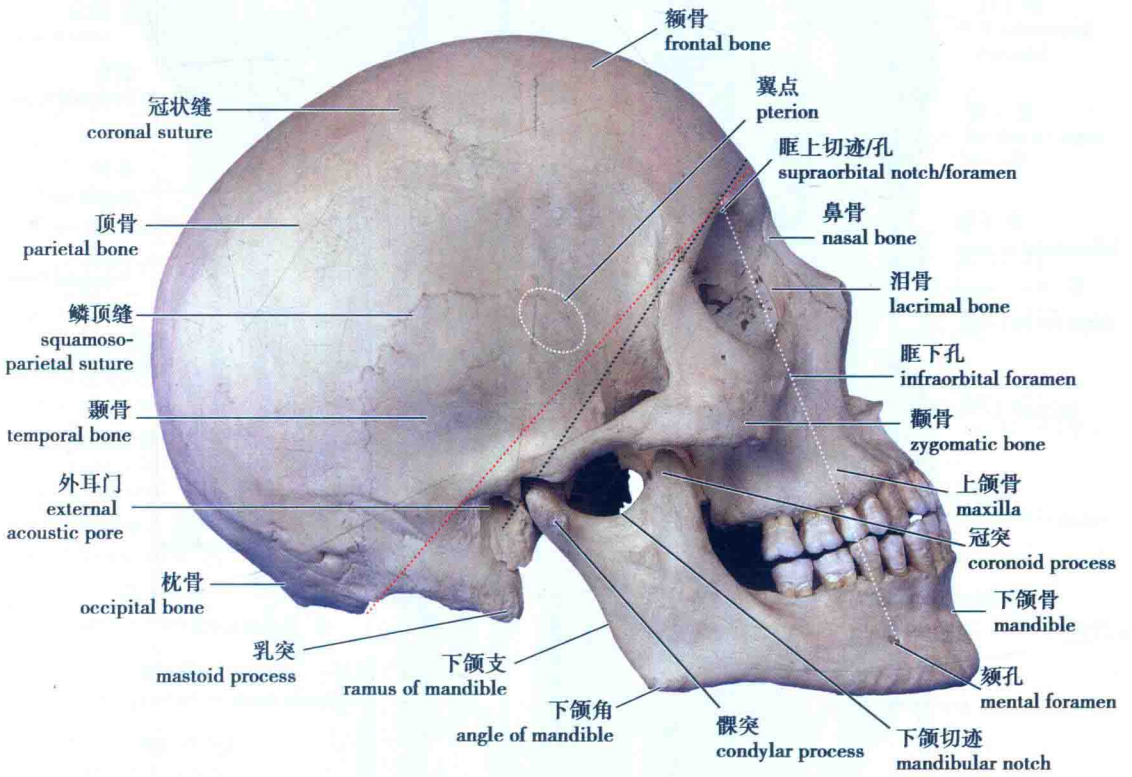


图 1-2 颅骨侧面观 lateral view of skull

- 脑颅骨与面颅骨分界线:外耳门下缘至眶上缘的连线。
- 颅顶与颅底分界线:枕外隆突、外耳门上缘、眶上缘至前正中的环线。
- 翼点:额骨、顶骨、颞骨和蝶骨的交界处。骨质薄弱,内面有脑膜中动脉前支经过。
- 重要骨性标志:眶上缘、乳突、颧弓、髁突、下颌角、枕外隆凸。

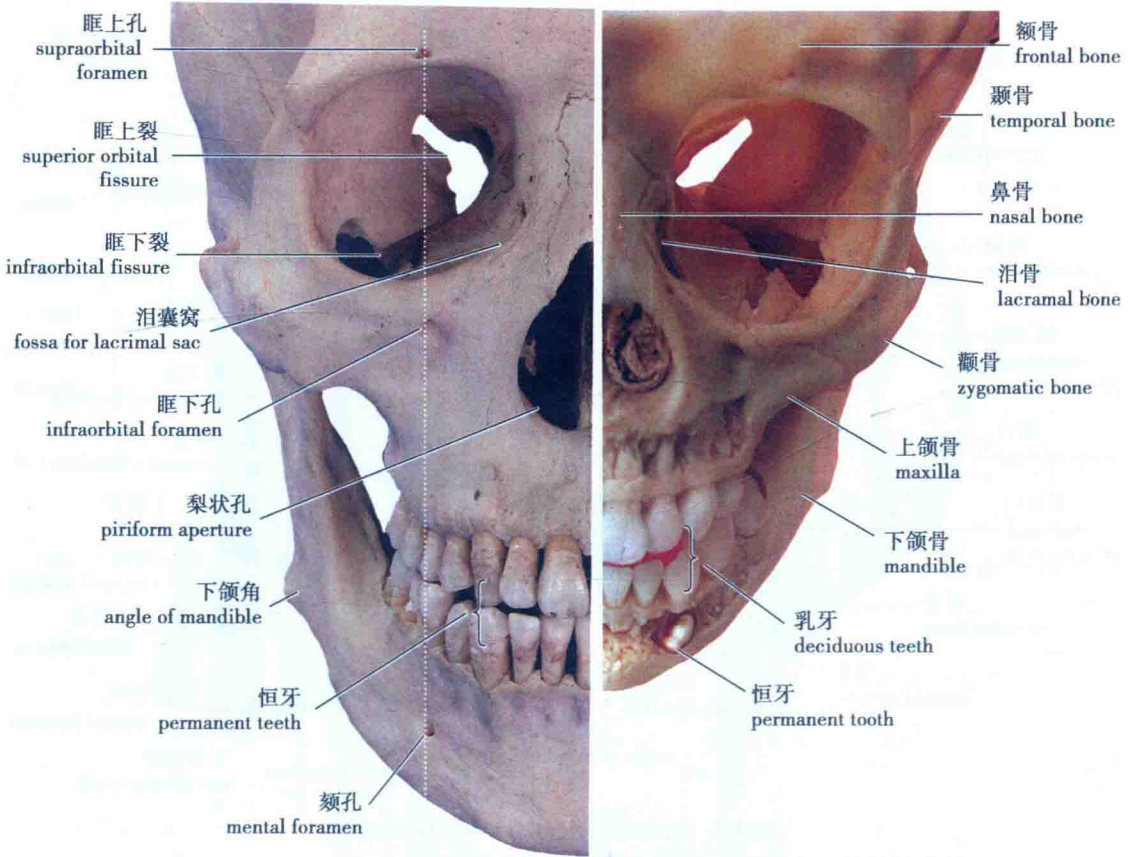


图 1-3 小儿面颅与成人面颅对比 comparison of facial bones between adult and child

- 小儿颅特点: 脑颅骨大、面颅骨小。小儿上、下颌骨内可见尚未萌出的恒牙牙胚。
- 面颅骨: 十五块, 形成眶、骨性鼻腔和骨性口腔。
- 眶上孔、眶下孔和颏孔位于一条垂线上, 三叉神经的三个感觉末梢经各孔至面部。