

中国画技法教学系列丛书

宫六朝 总策划 张伟 著

# 动物

# 绘画技法





中国画技法教学系列丛书

# 动物绘画技法


ZHONGGUOHUAJIFAJIAOXUEXILIECONGSHU

张 伟 著

1786/570

J212.28

33

 同心出版社

图书在版编目 (CIP) 数据

动物绘画技法 / 张伟著. —北京: 同心出版社, 2005

(中国画技法教学系列丛书)

ISBN 7-80716-106-X

I. 动… II. 张… III. 中国画: 动物画—技法  
(美术) IV. J212.28

中国版本图书馆 CIP 数据核字 (2005) 第 039703 号

动物绘画技法

---

出版发行: 同心出版社

地 址: 北京市朝阳区和平里西街 21 号

出 版 人: 刘霆昭

邮 编: 100013

电 话: (010) 84276223、(010) 84279112

E-mail: [txcbszbs@bjd.com.cn](mailto:txcbszbs@bjd.com.cn)

印 刷: 北京新华印刷厂

经 销: 各地新华书店

版 次: 2005 年 6 月第 1 版

2005 年 6 月第 1 次印刷

开 本: 889×1194 毫米/12 开本

印 张: 6 印张

印 数: 1-12000 册

定 价: 32.00 元

---

同心版图书, 版权所有, 侵权必究



# Contents

## 目录



一、虎与自然生态	1
1. 虎的种类	1
2. 虎的特点与生活	1
3. 虎文化与工艺制品	2
4. 虎的成长历程	2
二、临虎的动势特点与技法	3
1. 虎的各种动势	3
2. 虎的局部技法	13
三、画虎技法与创作艺术略谈	16
1. 画虎技法	16
2. 创作艺术略谈	18

## 一、虎与自然生态

### 1. 虎的种类

虎的种类繁多，有东北虎、华南虎、印度虎、西伯利亚虎、满洲虎、孟加拉虎、美洲虎、苏门答腊虎、囊海虎、峇里虎、爪哇虎等等。有三个地区的虎现已绝迹，其中包括囊海虎、峇里虎、爪哇虎。

通常来看，虎分为三种颜色：黄、白、黑。野生虎数量很少，世界上约有7270只左右。

### 2. 虎的特点与生活

虎，动物名，哺乳纲，食肉目，猫科。头大而圆，体长1.4~2米左右，最大可达3米，尾长达1.1米。身体呈淡黄色或褐色，有黑色横纹，尾部有黑色环纹，背部色浓。唇、颌、胸腹侧和四肢内侧为纯白色，爪锋长6厘米。虎掌硕大，前额有似“王”字形斑纹。夜行性，能游泳，不善爬树，捕食野猪、鹿、獐、羚羊等。东北虎的体形是世界上最大的，6岁时体重就可超过600磅。斑纹光鲜浓密，耳朵小而圆，耳背有白斑。老虎在夜间特别警惕活跃，视力远远胜于人类。它们的领土很大，雌性可达200平方里，雄性高达500平方里；喜欢独来独往。我国有东北虎，产于长白山小兴安岭等处。华南虎，体积小，毛色深浓，分布于长江流域以南地区，均为我国一级保护动物。



虎啸撼山泉

### 3. 虎文化与工艺制品

虎的形象从古至今，曾加工成木雕、石雕、石刻，刺绣、瓷器、建筑等。虎是一种吉祥和力量的象征，比喻威武勇猛。汉代有虎棋、虎口，拇指和食指之间相连的部分叫虎口。虎崽，幼虎，《后汉书·班超传》“不入虎穴，焉得虎子”。古代器名，汉至南朝，有陶、漆、铜制，以青瓷虎崽较多，用于粥饮具。虎丘，在江苏省，苏州市西北。虎穴，危险的境地，李白《送羽林陶将军》诗：“万里横戈探虎穴，三杯拔剑舞龙泉。”虎臣，比喻勇武之臣。《汉书》武贤父子，虎臣之俊。虎克、虎杖，都是植物，虎林根入药，主治风湿。虎符，古代用调发军队的信物。虎拜稽首，天子万年。虎贲，官名……

成语有：虎踞龙盘、虎口余生、虎视眈眈等。地名有：虎跳峡、虎踞关、虎跑泉等，植物有虎尾兰、虎刺梅等。

野生生物学家在研究它，艺术家也在研究，虎的全身都是名贵中药材，毛皮可做褥垫和地毯等。

### 4. 虎的成长历程

雌雄虎有各自的领地，互不侵犯。在发情季节，雌虎啸叫。交配一般都在春冬两季，交配后分开，妊娠期为100天，一般可产二至四崽，由母虎抚养幼虎。幼虎10天睁开双眼，虽看不清物体，能用耳朵去听。小虎两个月大已有13磅，一岁之后可达100斤。待幼虎具备独立生存能力后，便离开母虎独闯天下。

东北虎夏季五月份脱毛，秋天毛色为棕色，冬季为淡黄色，长而厚。它们在冬天不畏寒冷，在零下40~50摄氏度气温下也能生存，猎取食物的本领很强。日落黄昏时分活动更为频繁，视力、听觉非常敏锐。它们胃口很大，饱餐一次可七天不进食。虎多在高草茂盛溪谷丛林之间，或是水塘、雪地、树林等地。



## 二、临虎的动势特点与技法

### 1. 虎的各种动势

《君临南山》侧面仰头势：



步骤一



步骤二



步骤三



步骤四（完成稿）

《春晓》正面饮水势：



步骤一



步骤二



步骤三



步骤四（完成稿）



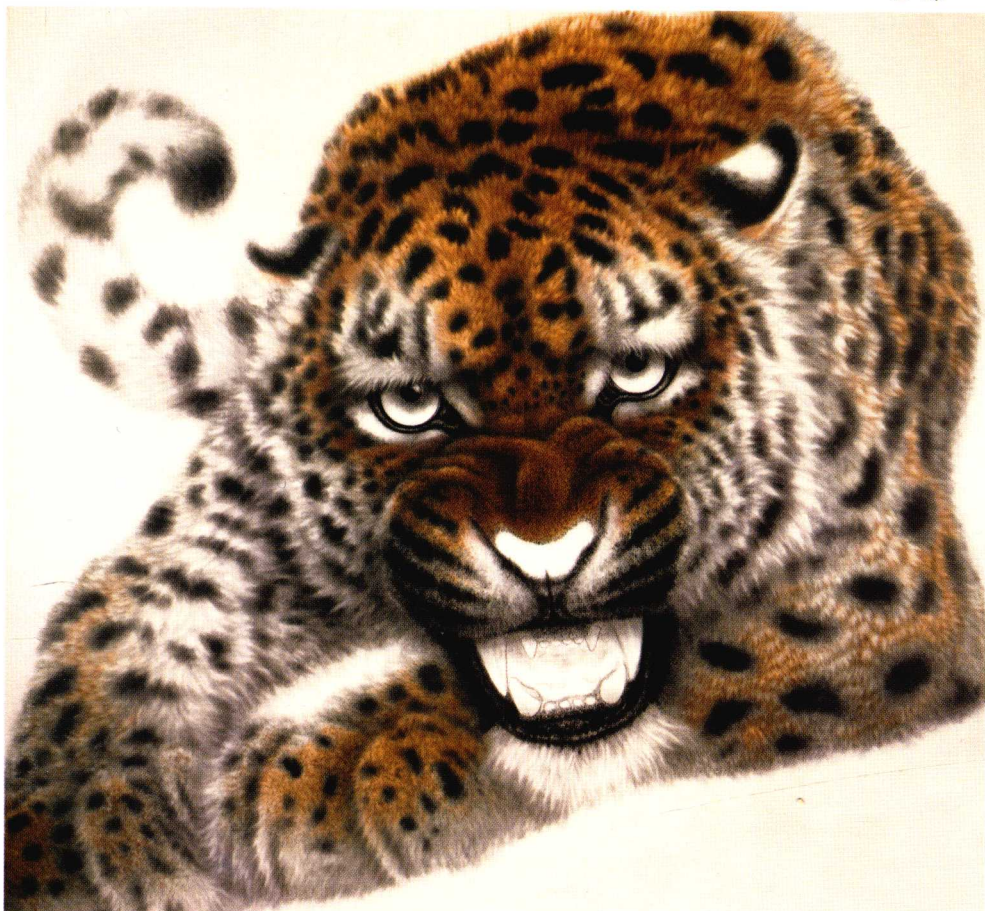
《神威》正卧啸势：



步骤一



步骤二



步骤三



步骤四（完成稿）

《山君》双虎俯势：



步骤一



步骤二

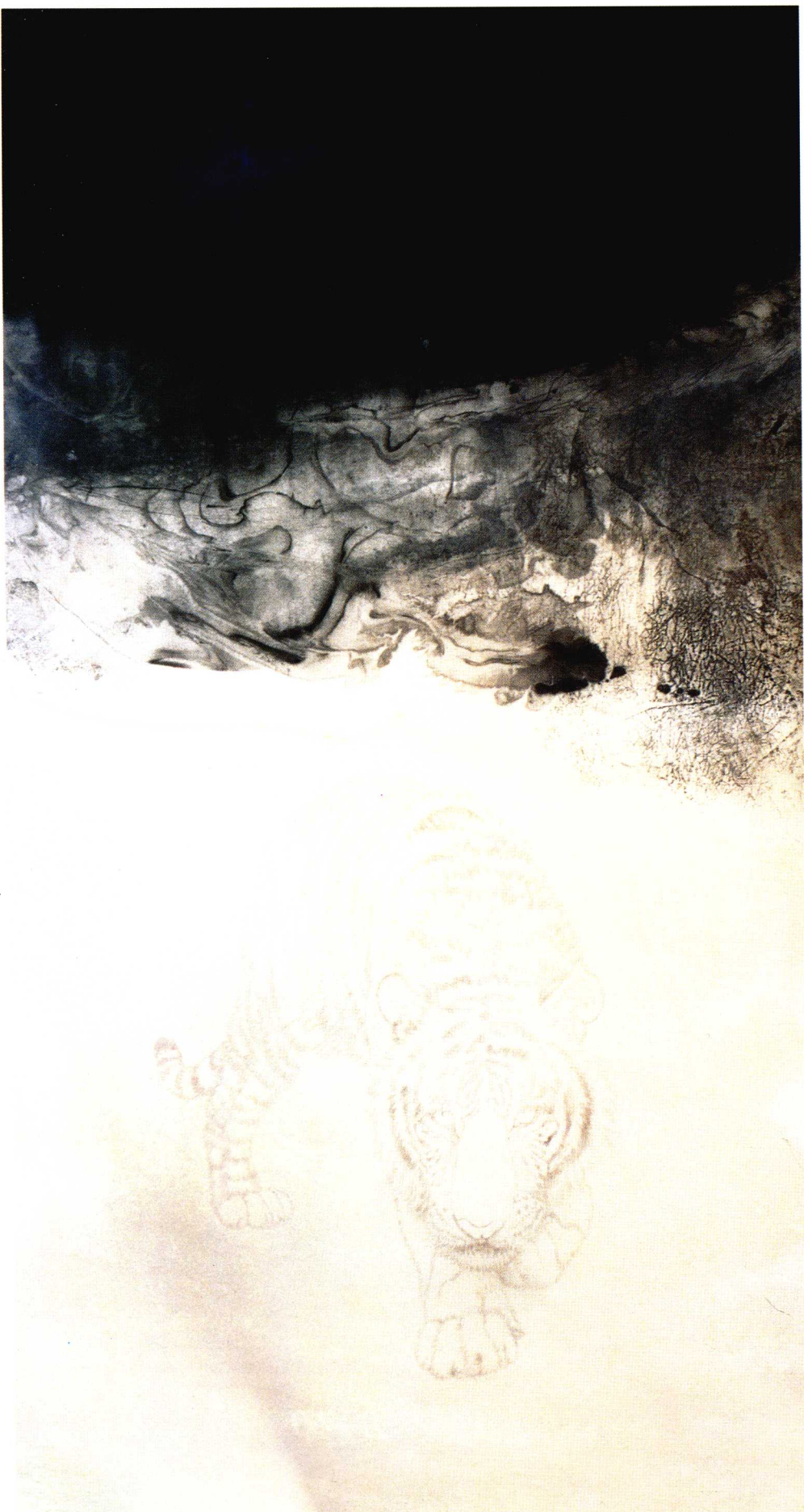


步骤三



步骤四（完成稿）

《兔》正面势：



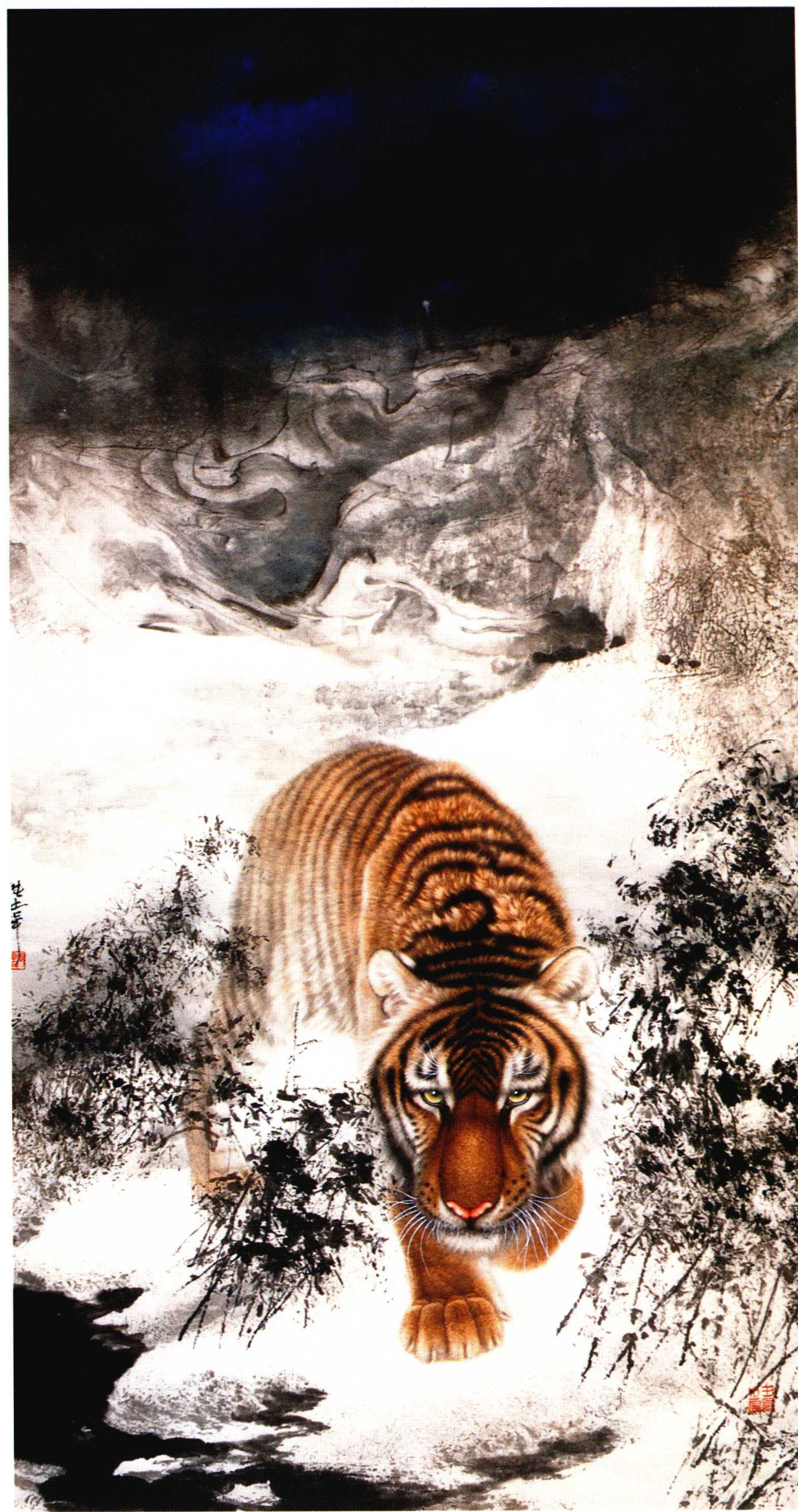
步骤一



步骤二



步骤三



步骤四（完成稿）

《山林夜啸》侧卧啸势：



步骤一



步骤二



步骤三



步骤四（完成稿）

《晚风秋水》 饮水势：



步骤一



步骤二



步骤三



步骤四（完成稿）

《盛夏》卧势：



步骤一



步骤二



步骤三



步骤四（完成稿）

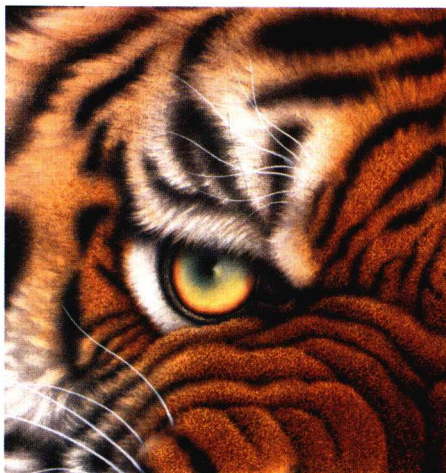


## 2. 虎的局部技法

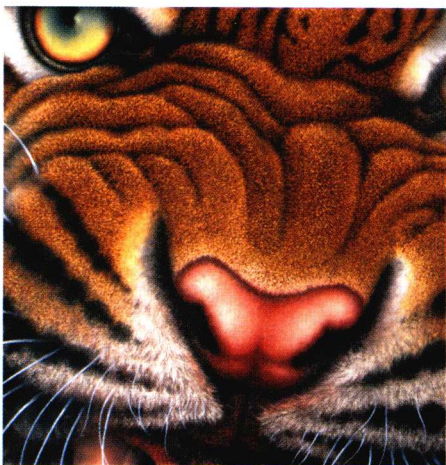
图一基本画法：用淡墨勾好眼线后加重，再勾，染一遍淡黄色，先把纸打湿后再画。擦染瞳孔周围，中间高光点留出。干后把纸打湿用花青加黄调合，染两至三遍，注意明暗，五分干时罩几遍淡墨在眉毛下部，待八分干时用浓墨在高光点周围渲染，注意虚实浓淡，眼底线用朱磬染几遍，直至满意为止。

图二鼻子、鼻梁：用淡墨把鼻子勾画好。朱砂和黄调合，先渲染两遍红淡色，后加大红，调合好罩染两至四遍，鼻毛与鼻子之间要多染几遍，注意虚实关系。鼻梁画法用硅石，淡染两至三遍后用毛笔勾出短毛，再染几遍把深处染进去，再勾七至十遍后，干擦两至四遍即可完成。

图三舌头、牙齿：舌头略长，舌尖有倒针。用朱砂加少量大红调合后染两至三遍淡色，干后把纸打湿再渲染几遍，待八分干时干擦两至四遍，牙齿用淡黄色染一至三遍，加赭石调后多染几遍，把高光部分留出，不能加白色。



图一



图二



图三



作品局部