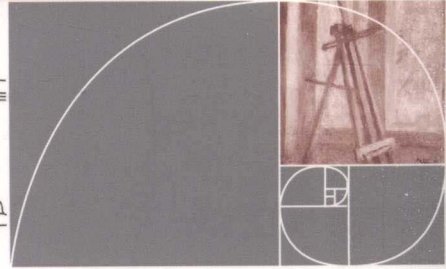
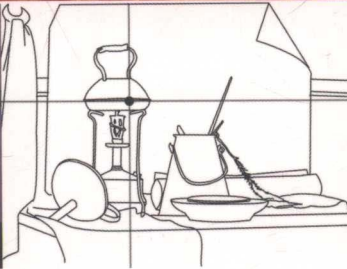
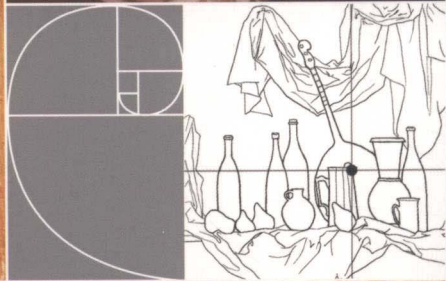


绘画构图要领

HUIHUAGOUTUYAOLING

刘寅 著



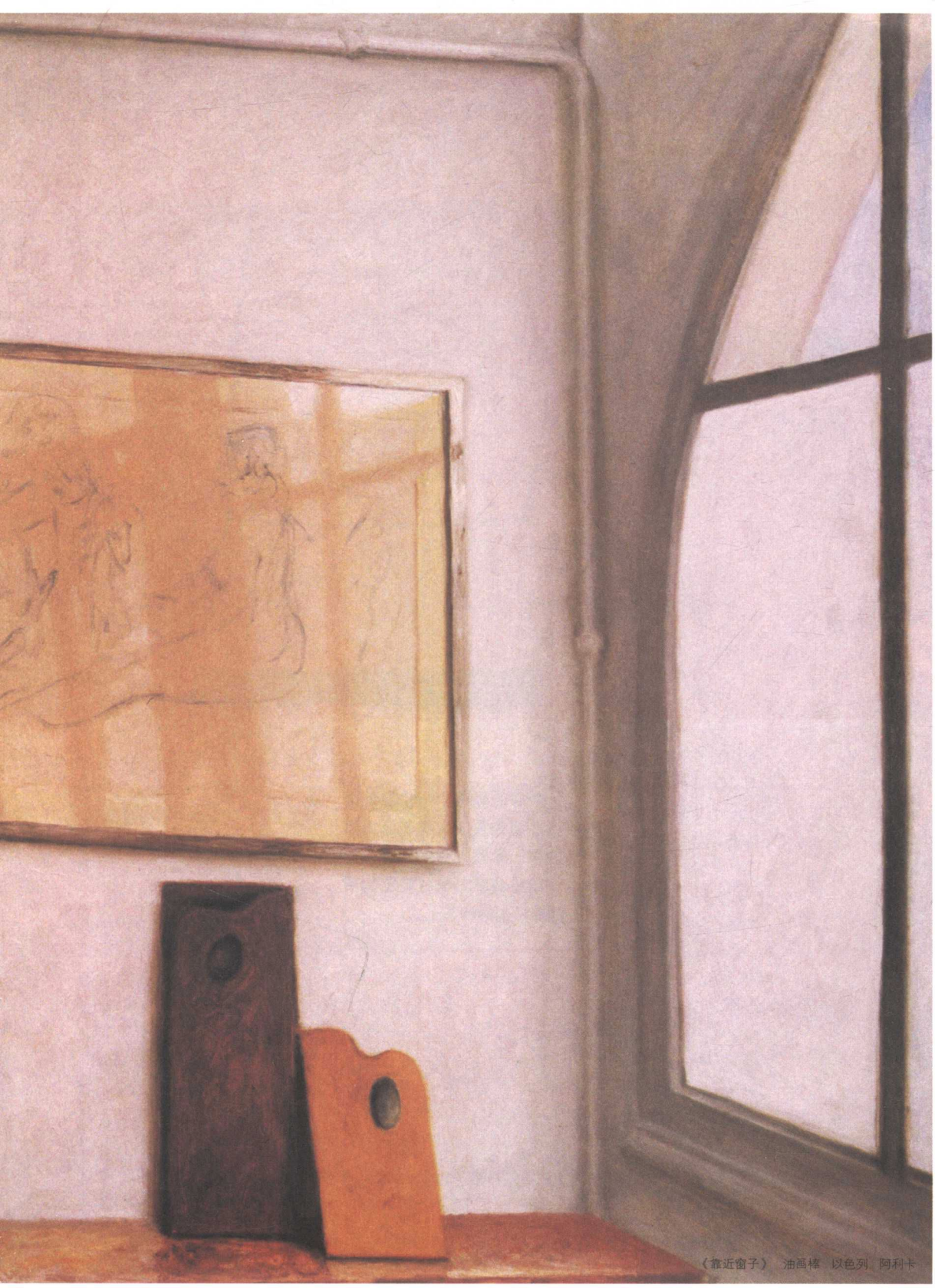
本书运用了大量的经典图例详细讲解了绘画构图的基本原理与方法。从静物、石膏、人像、风景等不同基础课题的实践中寻找构图规律，并对这些图式规律进行了梳理与分析，内容丰富、深入浅出，通俗易懂，是目前国内一本实用性较强的绘画构图手册。

绘画构图要领

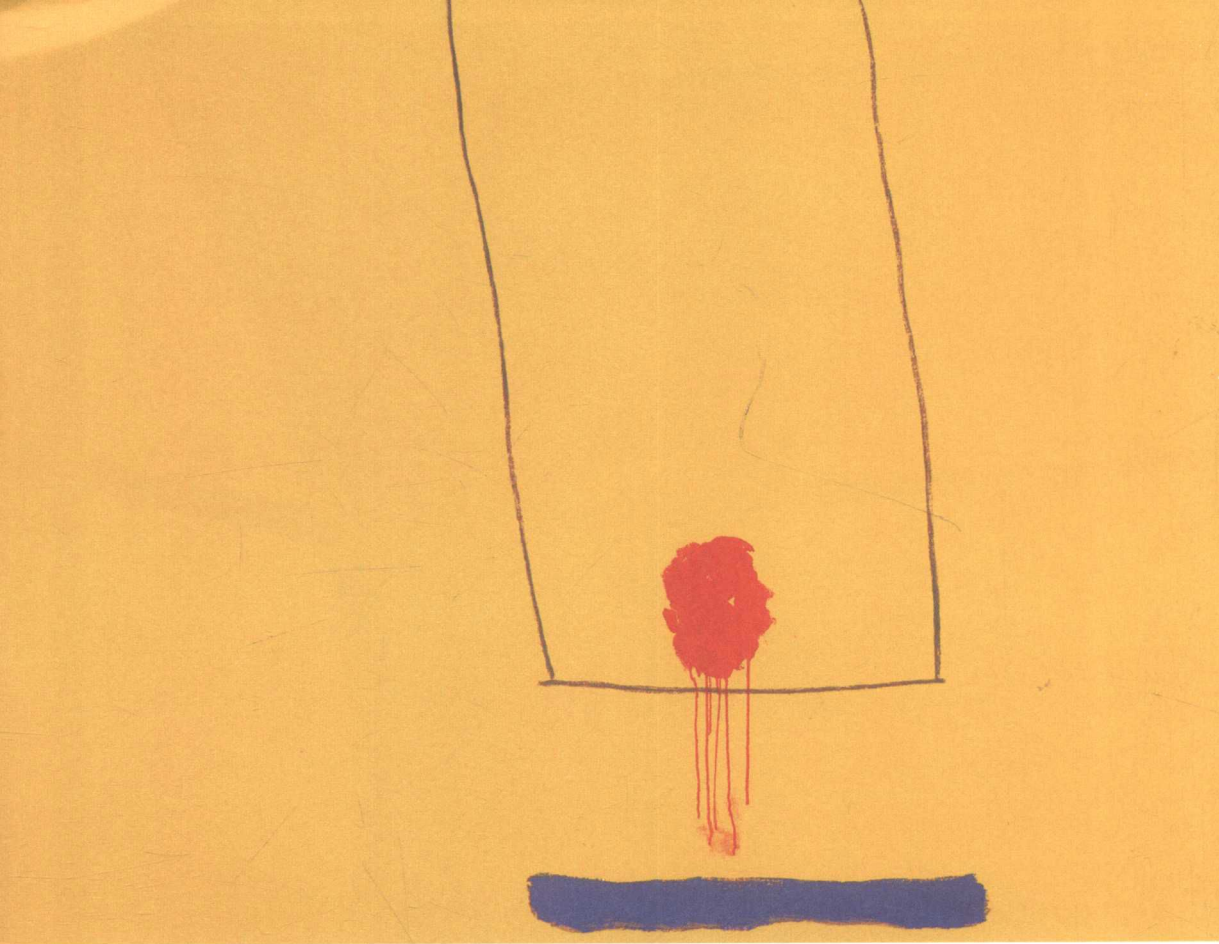
HUIHUAGOUTUYAOLING

刘寅著





《靠近窗子》 油画棒 以色列 阿利卡



一个好的导师，一个好的艺术家就应该在整个人类艺术史册中采摘那一个个闪耀的珍珠，并用心灵的线将它们串成美丽的项链，戴在学生的脖子上。

——刘寅

Preface

前言

画画就是构图，构图意味着富有表现力的组合。

康恰洛夫斯基

构图是绘画的理性基础，借助于构图，我们看到的这些事物才一同构成了图画。

尼斯基

平面是活的，是有呼吸的。

康定斯基

迪塞诺是视觉元素的构成秩序，以它们能反映或重现理想的（神圣的）秩序。16世纪的艺术家用中世纪的方式从designo一词派生出了迪塞诺这个双关语。而designo的含义是上帝的标志。

希斯·特伦斯

“构图”一词是西方舶来词汇，在西方语境中，术语“Composition”（构图）源于文艺复兴时期的古典修辞学，最早是一个在坊间口耳相传的技术性术语。该术语从技术性层面的运用到一般原则的体现，实质性地改变了1435年阿尔贝蒂在其《绘画论》中对“Composition”的系统阐述。其后到16世纪，尤其是在17世纪期间，阿尔贝蒂的构图理论逐渐发展成为一个固定的公式，对西方古典艺术产生了深远的影响。

“构图”一词在中国古代画论中被称作“经营位置”“置阵布势”，最早是由南朝谢赫在《六法论》中提出。直至20世纪初，西学东渐，西方构图学正式传入。

当我们对绘画的技巧有所掌握之后，随之而来的挑战将是运用新得的知识和技能去构图、去创作，将视觉元素按照某种方式组合起来以达到最佳的效果，我们通常称之为设计。设计（design）一词来源于“迪塞诺”（designo），在意大利文艺复兴时期最初意为“素描”。后来逐渐演变成将视觉元素组合成一个整体。即将素描作为开始学习绘画、雕塑和建筑之前的预备课程。迪塞诺也暗指理想的秩序，它是画家激情的源泉，也是通过想象进行绘画的终极目标。

当我们追溯“构图”的历史，环视当下构图依然作为学习绘画的前提和基础。构图学是一门开启艺术之门时应掌握的第一把钥匙，由于学生在初学过程中常忙于素描、色彩、速写等感官的基础性训练，而忽略作画过程中对构图基本规律进行系统性梳理，多只是停留于作画的物象表面形体位置的描摹，缺乏对画面物象之间背后构图美学内在联系的探究。

本书命名为《绘画构图要领》，其目的有两个：一是为众多学生在学画过程中对“构图基础知识”这个常被忽略的学理规律进行凝炼。许多同学在作画过程中常常对构图不予以重视，甚至草率行事，急于作画，即使画面绘画感觉较好的学生，由于缺乏构图相关知识，致使其作品构图不好而归于失败。二是在学画过程中略微知道其构图规律与法则，但不能将其与实践很好地结合，运用于画面。基于以上学生普遍存在的问题，也是急需解决的燃眉之急，笔者感觉责任重大，这是编写此书的初衷。

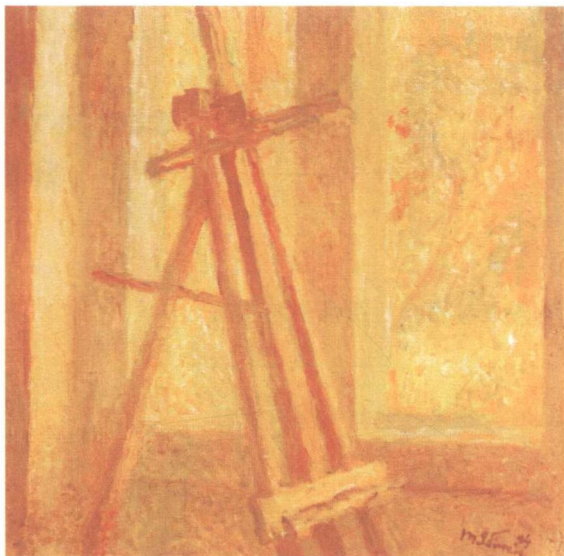
为了科学地引导众多的艺术学子系统学习掌握构图基本知识和美感规律。本书从构图的本体规律、问题、法则，及其理论在素描、色彩、速写三科中的运用。再从静物、石膏、人物、风景等类型中的具体操作与实践进行图例分析说明。本书具有通识性、规律性和可操作性。笔者希望通过归纳构图学理作为支撑体系，用简明构图知识让学生在绘画实践中可驾驭审美要领，最终领会佳作中的艺术表现与构图生成的必然联系。只要读者认真品读，相信一定会有所收获。

美术教师责任不光只是做点涂色抹彩之事，笔者希望把十多年积累的教学经验汇编成册，馈赠于学生和社会。相信能够给学生一点帮助，起到抛砖引玉、指引明灯之用。最后期待每一位认真阅读完此书的学生能够勇敢地艺术的王国中自由驰骋和表现。

犹如古话所言“赠人玫瑰之手，久后留有余香。”在撰写此书过程中，由于自身的学识疏浅，书中不足之处在所难免，恳请广大读者批评指正。



《夏日·门》 油画 以色列 阿利卡



目 录

刘寅

2002年毕业于华中师范大学美术系油画专业，2008年毕业于华中师范大学美术学院美术学硕士研究生。

现任职于华中科技大学文华学院，主要从事大学本科美术基础教学和油画创作、西方美术史论教学与研究。

2013年由意大利本体艺术博物馆与湖北省人民政府、湖北省博物馆、中华世纪坛世界艺术馆、安徽博物院共同举办的《生命之相——安东尼奥·梅内盖蒂本体艺术绘画》展览中国巡展画册专文作者。多次参加全国、省（内外）美术作品展览并获奖，出版专著《现代设计色谱》《命题创作》《设计色彩》等，主编教材多部，学术论文及评论文章多篇发表在《湖北美术学院学报》《西安美术学院学报》《山东艺术学院学报》《广西艺术学院学报》《美术文献》《长江日报》《香港美术报》《艺术+》等报刊杂志。



一、概述	1	六、色彩、素描静物写生和默写构图	54
(一) 什么是构图	1	(一) 何为好的构图	54
(二) 什么是绘画构图学	1	(二) 黄金分割点原理分析	55
(三) 关于“构图”一词的中西方略述	3	(三) 八种黄金构图位置图分析	56
(四) 东西方绘画构图说法的异同	4	(四) 常规性静物写生黄金构图分析	62
(五) 基础课构图与艺术创作构图的联系与区别	4	(五) 万能构图模块公式	63
(六) 构图的目的、作用及意义	5	七、“万能模板”构图形式的运用	66
二、构图的基本要素与空间分割	7	(一) 案例分析	66
(一) 点	8	(二) 写生中衬布容易出现的问题	69
(二) 线	12	八、人像与石膏像写生构图	74
(三) 面	15	(一) 素描头像写生	74
(四) 画面空间分割形式分析	16	(二) 石膏像写生	78
三、构图中的基本法则及规律	26	(三) 半身带手写生	80
(一) 黄金分割构图基本原理	26	(四) 全身坐像写生	82
(二) 黄金分割定位	32	九、人物速写构图	84
(三) 画面重心平衡性	34	(一) 注意事项	84
四、画面架构及构图的主要形式	38	(二) 单人构图	85
(一) 何为画面的架构	38	(三) 双人组合构图	87
(二) 构图的主要形式	39	十、风景写生构图	88
(三) 大师作品与实景静物构图转换	47	(一) 四种透视构图形式	89
五、构图中容易出现的问题	48	(二) 风景写生构图的结构形式	92
(一) 构图问题	48	(三) 案例分析	94
(二) 透视问题	50	十一、优秀作品构图欣赏	97
(三) 避免衬布中出现“数字”或“文字”	51		

一、概述

（一）什么是构图

“构图”一词出自拉丁语，原义有“组成、结构和联结”等涵义。其后借用到摄影艺术中来，逐渐延伸到其他艺术门类。构图的概念笼统概括地讲是指形象和符号在空间中的占位状况。广义地讲指从选材、构思到造型体现的完整创作过程。即艺术家思维过程和组织体现过程。狭义地讲指一幅照片或画作的布局 and 构成。就是艺术家把要表现的对象，根据主题和内容的要求，有意识地合理地安排在画幅之内，把作者的意图表达出来。具体包括主体与配体，环境的处理，被摄取对象之间关系处理，以及色调、光线、黑白投影的气氛的渲染，一幅照片或画作给人总的视觉感受等等。

构图是造型艺术的形式结构，是全部造型因素与手段的总和。在各种艺术中，构图在各自的专业语境中称呼有别，如绘画的“构图”，设计的“构成”，建规的“法式”、“布局”或“规划”，摄影的“取景”，书法的“间架”与“布白”，音乐的“节奏”与“曲式”等均指构图。

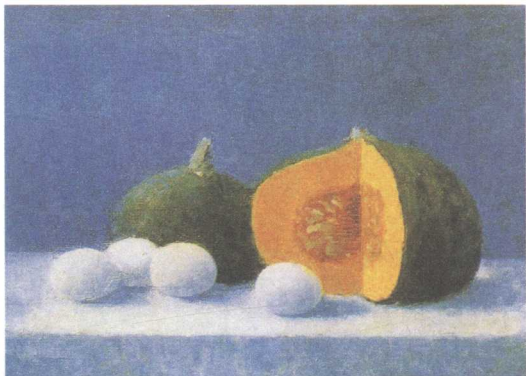
（二）什么是绘画构图学

绘画构图学是指研究绘画构图的原理、规律与技巧的绘画理论。而绘画的表现方式是通过视觉符号语言去传情达意的，因而其所谓的“视觉符号”被称为绘画语言，这种绘画语言形式也包含符号和语义的构成，而画家的创作思想则是通过其“符号”和“语义”去传达给观者，因此就得对物象符号进行排列组构。这即是构图的任务。那么，怎样去和谐统一地有规律地组构这些视觉符号来传达画家所要表达的视觉信息，便是绘画构图学要研究的问题。

该学科旨在探究有限的二度或三度空间中对物体内容和形式进行整体、合理、统一的布局，且寻求物象间的形式美感和韵律，并对其在变化中寻求和谐统一。其内容形式包括绘画、雕塑、设计、摄影、建筑、规划、景观等相关专业。由此看来，绘画构图学是一门集绘画技巧、绘画心理学、色彩学、美学和创作理论为一体的综合性技法理论学科。



《罗马，静物》 油画 美国 威廉·贝利

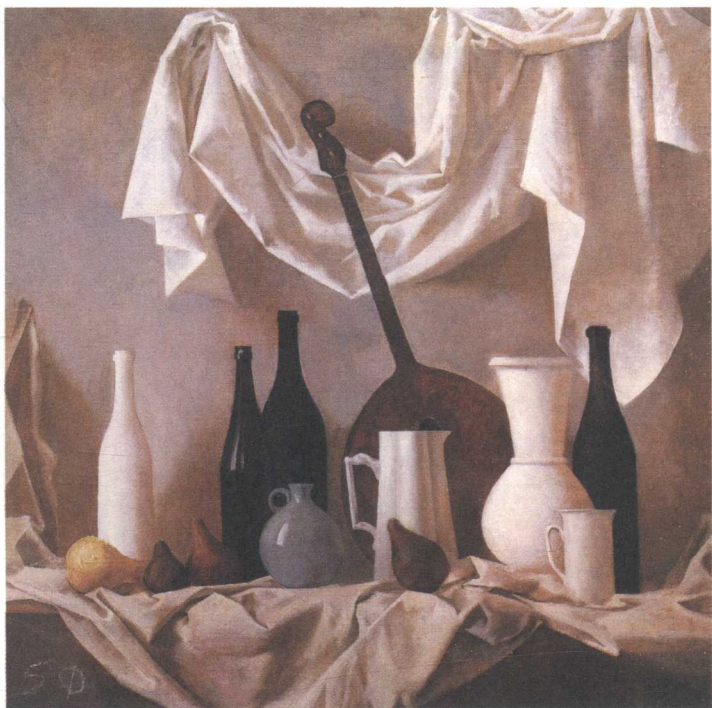


《南瓜和蛋》 油画 日本 星俊六

所有的艺术形式都需要构成或者结构。譬如，当一位钢琴演奏家正在弹奏着巴洛克时期音乐家巴赫的赋格曲时，他所遵从的是一种非常详尽的排列组合和声学规则。对于一位作家来说，他所遵循的原则就是语法和句法，而对于一位画家来说，那就是遵循在画面上所看到的动态的明暗对比变化。不

管你相不相信这些动态变化所起到的作用，看得到还是看不到。它们都会决定你所画的每一幅画作成功与否。学习并且掌握使用这种构图规律就是要学会画面的构图。

构图是绘画艺术技巧的一个组成部分，又是创作过程中一个不可或缺的环节，更是将作品各个部分组合成一个整体的一种形式。构图的形态要服从作品内容和作者内心的感受，并根据构图形式美的法则来决定。构图的概念和法则，与时代的审美意识、艺术概念、理论与风格密切相关。学会掌握构图的原理和规律，可以帮助艺术家对生活现象进行选择，和对素材的运用、组织、处理加工，以达到形式上的完美，以加强艺术感染力。但仅以构图规律为“准绳”来构图，是难以创作出具有生命力和感染力的艺术作品的。构图的理论与法则不是一成不变的程式，它将在美术实践中不断去糟粕取精华，是在变化中发展的，所以我们要辩证地灵活运用构图的理论与法则。



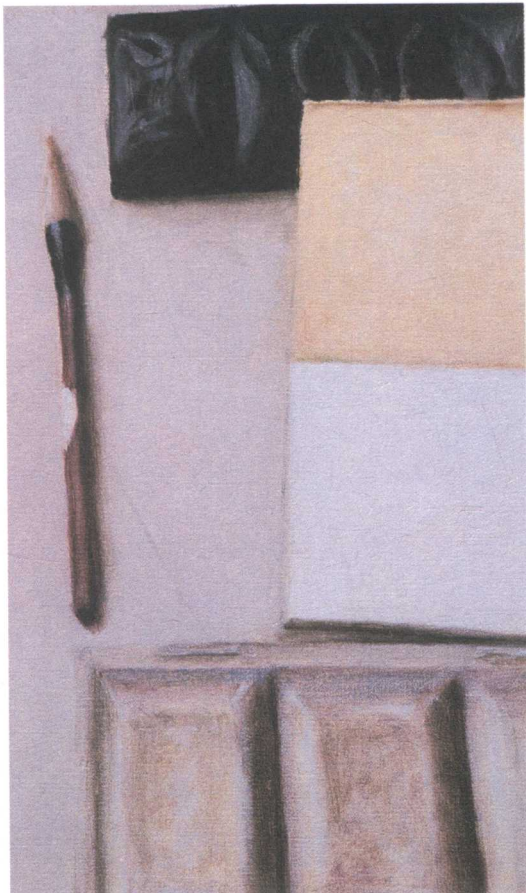
《静物》 油画 俄罗斯 亚·库尔班诺夫

（三）关于“构图”一词的中西方略述

“构图”一词是西方舶来词汇，是英语 Composition 一词的意译，原意为“组成”。在西方语境中，术语“Composition”（构图）源于文艺复兴的古典修辞学，最早是一个坊间口耳相传的技术术语。该术语从技术性层面的运用到一般原则的体现之间的实质性改变始于1435年阿尔贝蒂（Leon Baptista Alberti, 1404-1472）在其《绘画论》中对“Composition”所作的系统阐述。其后到16世纪，尤其是在17世纪期间，阿尔贝蒂的构图理论逐渐发展成为一个固定的公式，对西方古典艺术产生了深远的影响。“构图”在《辞海》中为“造型艺术”术语。构图是每一幅画面的形式骨架，艺术家为了表现作品的主题思想和美感效果，在一定的空间中，合理安排和处理人、物、景的关系和位置，把主体物形象、个别或局部的形象组成艺术的整体。那么，摄影构图也是从美术的构图转化派生而来，我们也可以称它为取景。

早期中国绘画也有自己的一套构图法。最早提出类似观点的是东晋顾恺之，他提出了“临见妙裁”，“妙裁”便是构图。“构图”这个名称在我国古代画论中，不叫构图，而叫“置陈布势”、“章法”或“布局”，或叫经营位置。中国古代南朝画家理论家谢赫在《古画品录》的序中就有提到绘画“六法”，六法者何？即气韵生动、骨法用笔、应物象形、随类赋彩、经营位置、传移模写。其中一法“经营位置”即是“构图”。

而关于“六法”的来源，欧洲曾有许多学者认为“六法”是由印度移植过来的，英国人勃朗（Percy Brown）在《印度绘画》（Indian Painting）一书中最早提出这一说法。他在书中说，印度的《欲经》（约公元3~5世纪）中有“绘画六支”，而中国南齐时的谢赫有“绘画六法”（5世纪）。所以中国的“六法”是从印度传过来的。然而勃朗的这一论断是根本站不住脚的，我国许多学者根据事实批驳了此论断。印度的“绘画六支”的诗歌体歌诀并不是在《欲经》本文中，而是在《欲经》的注中。这个注是《欲经》的最古老的也是唯一的注，年代



《画具》 油画 以色列 阿利卡

在13世纪，远在谢赫之后，再说“六法”虽然最早见于谢赫的《古画品录》，但“六法”并非谢赫首创。早在谢赫之前，“六法”就已形成。印度的“绘画六支”中没有提到“布局”和“经营位置”构图的相关说法，也没有提到“气韵”和“骨法”的说法，但“六法”其他几点略有涉及。



（四）东西方绘画构图说法的异同

“构图法”，是指对一般绘画构图规律的分析，包括了各种绘画形式、各个画种共通的构图规律。然而各种绘画形式的构图有各自的特点。传统中国画的构图法有其独特之处，它与西方传统绘画构图法截然不同的特点主要体现在平面性的观念、散点透视等几个方面。而西方传统绘图的构图法则以固定视心的焦点透视和特定空间结构的真实反映为其特点。近现代随着中西绘画的交流增多，两大体系相互吸收各自的长处之后出现了新的面貌，从而有了更多的相通的方法，然而各自的根本的特色却仍然存在。诚然，作为绘画，每一画种、每一绘画形式在构图原则和变化规律方面是基本相通的，或大体相同，即使是现当代绘画的构图发展已开始打破东西方画种的界限，互相借鉴、互相融合，以至创造新的画种的现象越来越多。而我们就其构图法理论而言，主要还是探其共性和找其规律，以便于我们更好地掌握具体的构图方法。



《静物》 水粉 陈超

（五）基础课构图与艺术创作构图的联系与区别

1. 美术基础课构图

美术基础课程包括素描、色彩、速写三科，而构图的好坏是一幅素描、色彩、速写作品成功与否的重要前提。美术基础课构图是指学生在素描、色彩、速写写生作画时按照一定构图法则规律处理各种利弊角度中各物体间的协调关系，从而使其合理安排并组织画面的审美能力。它包括了物体的主次、高低、穿插、疏密、节奏等各种关系的空间位置美学的协调性。

2. 艺术创作构图

艺术创作构图是指艺术家为了表现作品的主题思想和美感效果，通过一定的空间安排和人、物关系和位置的处理，把个别或局部的形象组成艺术的整体，它是绘画语言要素之一，艺术创作构图成功与否会直接影响整个作品的成败。构图在艺术家创作中有着重要地位，它是作品表现力、生命力和说服力的重要因素，如同戏剧表演一样，构图好比剧本，绘制好比演出，剧本本身内容空洞，就不可能为演员提供发挥才华的机会，演出注定失败。所以，艺术创作整个构图的安排过程就是探索内容和形式统一的重要过程。

3. 联系与区别

联系：美术基础课构图的规律、法则、原理都是艺术创作构图方法的基本雏形，且其构图原理规律均取自于艺术创作构图的原理。美术基础课构图规律的思维方式和画面形式语言是与艺术创作构图的前提和基础，它们之间的关系可以说是小中见大，大中见小。



《带石膏女胸像和曼托林的静物》 油画 俄罗斯 沃·依·阿托尔尼恩

区别：美术基础课构图是画者对静物、人物、景物中各物象习作写生中的布局安排，艺术创作构图范围涵盖更为广泛。美术基础作业画幅偏小，构图较好控制。而艺术创作构图复杂程度很大，画幅偏大。人物、景致构图在画面上的分配分割要突显特定的主题思想，要求画家对现实生活有长期的深刻体验，有感而发，并写生收集素材，与自己的思想感情、学识感悟、绘画技巧相互融合予以表达，因此，构图难度更大。

（六）构图的目的、作用及意义

1. 构图的目的

在谈构图的目的之前，我们不妨谈谈荷兰画家伦勃朗（Rembrandt）是怎样画出《夜巡》的，西班牙画家委拉斯开兹（Willem Van Ruytenburch）又是怎样画出《宫娥》的。其实笔者编写此构图书不会谈到他们的那种构图。但是有一点是值得肯定的：大师们所画的作品既吸引人又让人印象深刻的构图不是在他们结束绘画的最后一笔形成的。令人印象深刻的构图肯定是在绘画之前的思索阶段就已形成。正如那句老话“好的开始是成功的一半。”因此，从上面略述大师作品构图的示例，我们有理由得出结论——构图的目的是指在一个平面上处理



《夜巡》 油画 荷兰 伦勃朗



《宫娥》 油画 西班牙 委拉斯开兹

好三度空间——高、宽、深之间的关系，以突出主题，增强艺术的感染力。构图处理是否得当，是否新颖对于绘画作品能否成功关系很大。一幅好的绘画艺术作品，无论是一般性美术基础课程（素描、色彩、速写）中的构图，还是大型的绘画艺术创作中的构图，首先是构图的成功。成功的构图能使得作品内容顺理成章，视觉形式新颖，主次分明，主题突出，赏心悦目。反之，就是影响作品的效果，没有章法，缺乏层次，整幅作品秩序错乱。

2. 构图的作用及学习的意义

构图属于形式范畴，构图形式以其独立的作用力，引起观众感官和情绪的强烈共鸣，起着加强或减弱作品内容和主题思想表达的作用，是使作品具有和谐表现力的重要因素。因此，构图的形式结构对于画面内容和主题的表现起着重要的作用。

学习掌握构图也就是学习怎样抽象化地看待事物的概括的过程。如果我们习画者不好好研究学习构图，假如你只是把注意力停留在绘画对象本身，或是绘画技巧本身，那么学习绘画的过程有可能会使人沮丧。不管你花上多少时间，经过多少次反复练习，画了再多的画，都将是徒劳。我们学习构图可以通过大体形以及画面的律动来解读构图，这不单单是思维想法，这是一种对视觉感受的把握。这需要通过一定数量的练习以及经验规律的积累才能学会。而不是一朝一夕通过耍耍小聪明就能掌握的。这是支撑具象派写实性画作的基础。这种方法也能大大增强习艺学子的绘画技巧，使作画形式大为增色。

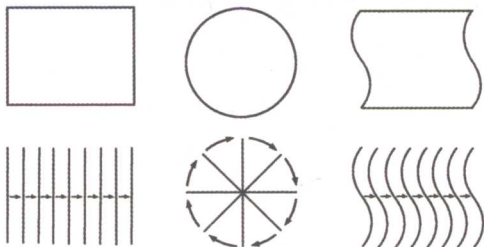
二、构图的基本要素与空间分割

古希腊毕达哥拉斯学派认为“一切事物的形状都具有几何结构。”古希腊哲学家柏拉图在老师苏格拉底被莫须有的罪名处死之后，他周游列国十年后在雅典西北部购置花园创办柏拉图学园，又叫“阿加德米”(Academy)学园——雅典学院。大门上悬挂着柏拉图的一句话：“不懂几何的人，不得进入此门”，就表明柏拉图及其弟子强调数学几何的重要性。在希腊语中“宇宙”的本义就是“秩序”。毕达哥拉斯在一次偶然中发现弦长成一定比例时能发出和谐悦耳的声音，于是他得出音乐的和谐是由数的比例造成的这一结论。他认为这种和谐就是美。其后毕达哥拉斯学派把音乐的和谐现象推广到整个宇宙中，宇宙的和谐有序产生了数的比例。毕达哥拉斯学派把数当做万物的本源。数怎样成为万物本源的呢？毕达哥拉斯学派认为，由一产生二，由一和二产生各种数目。正如中国古代老子《道德经·四十二章》中所言：“道生一，一生

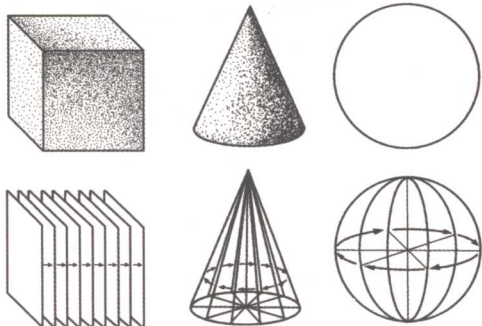
二，二生三，三生万物。”几何结构则与数字相对应：一是点，二是线，三是面，四是体。世界生成过程是由点产生出线，由线产生出面，由面产生出体，从体产生出可感形体。而构图是由面积不同的形体构成，形的样子称形状。形状可分为点形、线形、面形、体形。那么，绘画构图的语言就是将点、线、面、体等诸形予以分割组合来实现的。



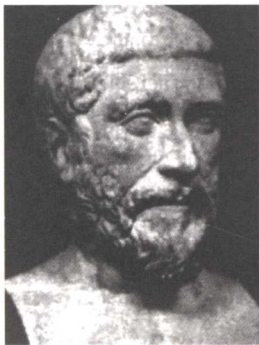
点状呈线



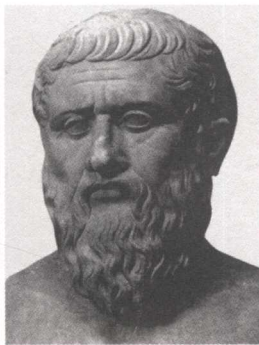
线状呈面



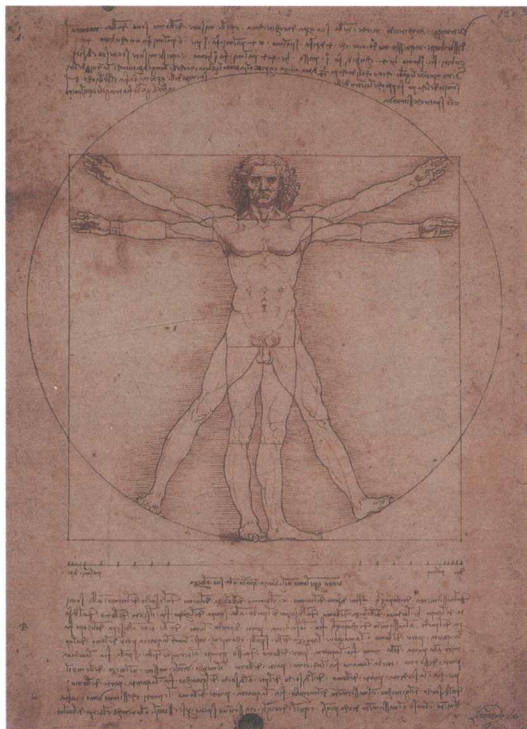
面状呈体



毕达哥拉斯



柏拉图



《维特鲁威人》素描手稿 意大利 达·芬奇

（一）点

1. 点的定义

点是一个几何概念，它是最简洁、最基本的形态，也是最活跃的形态。点在构图中是占有面积最小的可视形象。点沿一定方向集合就成为线，点的扩大又可以成为面或体。点的存在是与线或者其他形状相对而言的，是与周围的可视形象、画面空间相比较而言定义的。“点”的形状有圆形、方形、椭圆形、水滴形及不规则的形等。如下图19世纪法国新印象主义代表人物修拉的作品《埃菲尔铁塔》就是以点为绘画语言表现的。



《埃菲尔铁塔》油画 法国 修拉