


古都大同六书

丝路起点
北魏平城（大同）

SILUQIDIAN
BEIWEIPINGCHENG
(DATONG)

大同古城保护和修复研究会 编

山西出版传媒集团
 山西人民出版社

古都大同六书

丝路起点
北魏平城（大同）

SILUQIDIAN
BEIWEIPINGCHENG
(DATONG)

大同古城保护和修复研究会 编

山西出版传媒集团

 山西人民出版社

图书在版编目 (CIP) 数据

丝路起点——北魏平城 (大同) / 大同古城保护和修复研究会编. —太原: 山西人民出版社, 2016. 7
ISBN 978 - 7 - 203 - 09670 - 2

I. ①丝… II. ①大… III. ①丝绸之路—研究—大同市 IV. ① K928. 6

中国版本图书馆 CIP 数据核字 (2016) 第 158872 号

丝路起点——北魏平城 (大同)

编者: 大同古城保护和修复研究会
责任编辑: 樊中
装帧设计: 陈婷

出版者: 山西出版传媒集团·山西人民出版社
地址: 太原市建设南路 21 号
邮编: 030012
发行营销: 0351—4922220 4955996 4956039 4922127 (传真)
天猫官网: <http://sxrmchs.tmall.com> 电话: 0351—4922159
E—mail: sxskcb@163.com 发行部
sxskcb@126.com 总编室
网 址: www.sxskcb.com

经销者: 山西出版传媒集团·山西人民出版社
承印者: 山西出版传媒集团·山西新华印业有限公司

开 本: 787mm × 1092mm 1/16
印 张: 14. 25
字 数: 155 千字
印 数: 1—3 000 册
版 次: 2016 年 7 月 第 1 版
印 次: 2016 年 7 月 第 1 次印刷
书 号: ISBN 978 - 7 - 203 - 09670 - 2
定 价: 56. 00 元

如有印装质量问题请与本社联系调换

古都大同六书编辑委员会

编辑委员会主任：安大钧

编辑委员会委员：马维平 殷 宪 古鸿飞 力高才
张 焯 高 平 葛世民 孙学武
王 飞 宋志强

本书撰稿：宋志强 关仲秀 王 飞

古都大同六书总序

安大钧

大同是 1982 年 2 月国务院首批命名的 24 座历史文化名城之一，它与北京、南京、西安、洛阳、开封、杭州一样是以中国历史上的都城和“文物古迹众多”而入列的，这一批历史文化名城都是没有经历自己申报和层层审批，而是由专家学者提名并经国务院有关部门集体研究决定，然后经国务院批准颁布的。

历史文化名城大同的最大价值在于：

是中国古都之一，有着四百多年的建都史；

是“民族融合之都”，见证了中华民族的形成和发展；

是“文化融合之都”，见证了中华文化儒、释、道三大支柱的形成；

是中国“佛都”，北魏王朝在此创立了一系列的有关佛教的国家制度，包括僧官制度、寺院经济制度、寺院和僧尼管理制度，出现了中国最早的佛教社会团体——邑社组织；

是中国“艺都”，保留着中国古代北魏、辽金、元明清的原汁原味的建筑、雕塑、壁画、油饰彩画、北魏碑刻书法等艺术精品；

是中国古代丝绸之路起点之一，见证着中西文化的交汇融合；

是汇大古都、佛都、艺都、融合之都于一身，集王城、军城、府城、龙壁之城为一体的中国首批历史文化名城，她是公元 4—5 世纪屹立在世界东方的中国大古都、丝绸之路的东方起点！

001

古都大同六书总序



它具有灿烂的历史，以秦汉名邑、北魏首都、辽金西京、明代王城、历代军镇在中华民族历史上留下了辉煌的篇章和丰厚的遗产。

历史文化名城机制的建立，其目的是切实保护好和利用发展好历史文化名城。如何保护好利用好发展好历史文化名城？这是摆在全国一百多座历史文化名城面前的一个重大的课题，也是至今仍未完全破解的一道难题。

2008年以来，大同市就“历史文化名城的保护与发展”进行了有益的探索：一是以“历史文化名城复兴”为目标，鼎力开展“硬件”建设；二是盘点历史文化家底，建立资料库，充分认识其历史文化价值，切实抓好“软件”建设；三是发挥历史文化资源优势，科学论证、合理利用，促进当地政治、经济、文化发展。在“名城复兴活动”之初，一是成立了专抓“硬件”的古城保护和修复指挥部；二是成立了专抓“软件”的古城保护和修复研究会。

2008年2月以来的“硬件”建设，是以我国文物保护法律法规和有关国际文件为规范，以梁思成、罗哲文的中国古城古建保护理论为指导，以国务院2006年批复的《大同市2006—2020年城市发展总体规划》为蓝图而进行的。在“硬件”建设过程中，始终“秉持正确的保护理念，即保护其历史文化价值”，努力达到“四保护”要求和“五体现”目标，即保护传统格局、保护历史风貌、保护空间尺度、保护依存环境；体现朝代特色、体现地方风格、体现礼义规制、体现形神兼备、体现文化价值。对文物建筑、历史建筑的修复，在具体做法上都坚持了“五原”，即原形制、原规格、原工艺、原材料、原环境。自2008年2月起至今，是大同市保护和修复古城古建苦干实干的七年。这七年是大同历史上变化最大也是广大人民群众高度认可的七年。2010年5月10日，时任国家文物局局长单霁翔在现场考察了正在修复的大同古城。他说：“上次是看的是市内一些环境整治的情况，我觉得在大方向上是完全正确的。把历史文化名城的核心景区，

具体说就是明代以来的古城，能够作为一个整体目标来进行展示，把旧城里的功能逐渐疏解，跨过御河进行新城建设。这是梁思成先生60年前所倡导的‘跳出旧城建设新城’的观点，但是这种模式在国内很多城市中没有被采纳。现在越来越多的历史性城市认识到这是历史城区保护的必由之路，包括南京提出建设核心区、杭州提出建设钱塘江地区都是这个意图。在实施的动作与效果上，大同在这短短的几年里已经显现出来了。历史城区里只做减法，增加新城的磁力、吸引力。特别是把一些像医疗、教育等大型的公共设施和就业岗位往新城安排，使新城增加凝聚力，居民比较愉快甚至向往到新城，在改变居住条件的同时提升生活质量，现在看来效果已经初步显现。”

大同市在历史文化名城保护和发展的“软件”建设上，也进行了有益的探索：一是盘点历史文化家底，建立完备的历史文化资料库；二是不断深入研究，充分认识古都古城的历史文化价值；三是邀请全国著名专家学者科学评审研究成果，提出更好地利用和发展的真知灼见。

为了盘点清楚这座城市的历史文化家底，充分认识其历史文化价值，切实保护和修复好这一历史文化名城，激活和利用好其宝贵稀缺的历史文化资源，大同古城保护和修复研究会成立之初，便遵循“多调研、多建议，多服务、不干预”的原则，先后开展了以云冈石窟为核心景点的武周川石窟群大景区，以得胜堡为核心景点的新荣古长城古堡古屯大景区，以左云古城为核心景点的古长城古堡古屯大景区，以大同古城为核心景点的包括明堂、宫殿、苑囿遗址的京都大景区，以北岳恒山为核心景点的浑源古城大景区等的调查研究活动，为市委市政府提出了书面建议。

作为一座历史文化名城，它的一条条古街古巷、一处处历史遗产、一件件出土文物和它在史书中的一段段文字记载，都是它十分珍贵的文化家底。大同市“盘清文化家底，建立完备的资料库”的“软





件”工程，应该说这一任务的提出者是“文化守望者”冯骥才先生，也是他亲自率领一班人开始实施的。第一阶段的丰硕成果，便是由他主编、由商务印书馆出版的中国《大同雕塑全集》。它以“云冈石窟卷”、“寺观卷”、“馆藏卷”、“民间建筑雕刻卷”，“四卷六集”的鸿篇巨制收集整理了大同现存的最经典最有历史价值和地方特色的雕刻艺术。这部书的编采出版过程，就是盘点大同文化家底的过程。盘点是立体式的、全方位的：不仅有山体上的，垒在房脊上的，也有摆在台基上的，还有从地下出土的；不仅有皇家工程里的，还有民间建筑内的；不仅建立了雕塑艺术资料库，而且建立了建筑艺术资料库、壁画艺术资料库、油饰彩画资料库。第二阶段是从2008年9月开始的，是研究会选聘未就业的大学毕业生左洁麓同志首先从《魏书》《北史》中摘录有关大同的史料。2011年6月，研究会又借调了王丽、张燕、朱瑞江、李林叶等五位公益岗位的大学生，对大同区域相关史料进行摘要、分类、整理。先将二十四史分工，用时四年多初步完成了摘录任务。后在编纂过程中又结合了《明实录》、《清实录》、碑文、题刻、地方志书中的相关内容，不断充实完善，力求全面。2013年初，编纂出的《大同历史大事编年》《北魏平城分类纪事》就是由宋志强同志统稿又经编委会主任安大钧，编委古鸿飞、力高才、高平、葛世民、孙学武等审阅修改后成稿的。《古都大同六书》中的《大同——中华民族团结融合之都》，这一课题和书稿是研究会委托叶骁军、高钟、沈骅等教授共同研究起草，经编委会多次提出修改意见又经中国社科院学部委员刘庆柱研究员和李毓芳、尹钧科、叶万松、王岗研究员等专家学者评审定稿的。《丝路起点——北魏平城（大同）》是由研究会王飞同志起草，经编委会多次提出修改意见又经中国社科院学部委员刘庆柱研究员和李毓芳、尹钧科、叶万松、王岗、张庆捷研究员等专家学者评审定稿的。《佛都大同》是由研究会宋志强同志起草，经编委会多次提出修改意见又经中国社科院学部委

员魏道儒研究员和李建欣、周广荣、杨健、邓建新等专家学者评审定稿的。以上“五书”再加上已由杭州出版社出版的中国古都系列丛书《古都大同》，合称为“古都大同六书”。

大同面对“历史文化名城的发展和保护”这一重大而难解的课题，把抓“硬件”与抓“软件”紧密结合，始终“秉持正确的古城保护理念，即切实保护好其历史文化价值。”“硬件”建设为“软件”建设提出保护和修复的急需解决的问题，“软件”建设为“硬件”建设提供保护和修复的重要依据。对华严寺、关帝庙、文庙、帝君庙、纯阳宫、代王府、古城墙等古迹的修复，对云冈石窟周边环境的治理都是请专家学者论证并提出尽可能多的历史文化信息及可参照的遗存依据。大同古城保护和修复研究会虽然是“务虚”的参谋服务机构，但在古城古建修复中却担负起了整体策划、协助设计、施工指导、艺术监理的重任。

大同古城保护和修复研究会在盘点清楚历史文化家底，建立完备的历史文化资料库和加强历史文化研究，认清其历史文化价值，为制定保护发展规划提供依据的同时，还着眼于当前和长远的发展，多次邀请、组织全国著名专家学者共同研讨历史文化资源利用，促进统筹、协调和可持续发展的问题，正如习近平同志所讲的：“要系统整理传统文化资源，让收藏在禁宫里的文物、陈列在广阔大地上的遗产、书写在古籍里的文字都活起来。”

2012年9月13日，邀请国内著名专家学者就《大同——中华民族团结融合之都》课题研究成果进行评审，并就这一历史文化资源如何保护和利用进行了研讨。

2014年8月11日，召集我市专家学者，与我市文物、规划相关部门领导一道，在充分认识古都大同历史文化价值所在的基础上，如何做好我市新一版历史文化名城保护和发展规划这一议题展开了深入细致的研讨。出台了《关于大同历史文化名城保护和发展的研究报



告》，为我市历史文化名城保护规划的编制奠定了思想和理论基础，也为当前和今后的长期发展提出了意见和建议。

2014年11月7日，邀请国内专家学者，就《丝路起点——北魏平城（大同）》课题研究成果进行评审。同时，就大同融入国家“一带一路”发展规划、参与丝绸之路经济带建设进行研讨。

2014年12月13日，邀请中国社科院学部委员魏道儒、《世界宗教》杂志主编李建欣等专家学者就《佛都大同》课题进行评审；同时就大同佛教文化资源的保护和利用进行了研讨。

当前，我们研究会正在收集、整理、研究桑干河流域的古人类文化、多元一体的中华文明，拟与北京、河北、内蒙古有关省市联手共同研究桑干河（永定河）流域文化，促进大同融入京津冀一体化协同发展和环渤海经济圈。

本“前言”是“古都大同六书”的总前言，但却啰啰唆唆地说了这么多。其目的就是为了介绍这个系列丛书编辑出版的大背景，也是为了说明我们研究会绝不仅仅是为了出版几本书。正是源于此，我们研究会的工作才得到了全市广大人民群众的大力支持。这一次系列丛书的出版，就得到了满怀古都文化情结、积极支持名城复兴活动的大同银星金店有限公司、凯德世家股份有限公司、大同市万城房地产开发有限责任公司的慷慨资助。

《丝路起点——北魏平城（大同）》

课题评审意见

由大同古城保护和修复研究会会长、《古都大同六书》编委会主任安大钧先生主持的《古都大同六书》（包括《古都大同》《大同历史大事编年》《北魏平城分类纪事》《大同——中华民族团结融合之都》《佛都大同》《丝路起点——北魏平城（大同）》）之《丝路起点——北魏平城（大同）》一书，是迄今所见关于北魏都城平城与丝绸之路研究方面资料丰富、架构完整、方法科学、理论新颖的专著，其中大量考古资料的使用，使人尤为耳目一新。

历史上的丝绸之路乃国之大事，而古代都城又是国家政治统治中心、经济管理中心、文化礼仪活动中心，因此中国古代都城成为不同时期丝绸之路的起点与核心地区，丝绸之路的物化载体于都城最为集中、最具代表性。本书作者正是基于这样一种认识，把北魏都城平城与当时的丝绸之路作为一个历史的整体去认识、分析、研究，凸显出丝绸之路是一种国家的政治、文化、经济理念，丝绸之路是国家主导的政治之路、东西方文化交流之路、国际商贸活动之路，是中国走向世界之路、世界走向中国之路。

《丝路起点——北魏平城（大同）》一书从中西交通作为切入点研究丝绸之路，作者通过“交通”连接各国、各地区，以国家交往为重点，以商贸往来、文化交流为特色，以“国家工程”——云冈石窟为丝绸之路的历史文化载体，探讨北魏王朝与这些地区的友好往来，并通过平城“胡人”的研究，揭示出“域外”之“被丝绸之





路”的历史，从而说明北魏平城对当时丝绸之路的“主体性”贡献，以及凸显了中华民族的有容乃大、和合相处的历史文化“基因”，这是一部关于丝绸之路的好书！

刘庆柱

2016年6月4日

（按：2014年11月7日，由大同古城保护和修复研究会组织的《丝路起点——北魏平城（大同）》课题评审会在大同召开。评审会由中国社科院学部委员、中国社科院考古所原所长、著名考古学家刘庆柱研究员主持。中国社科院考古研究所研究员、中国社科院研究生院教授李毓芳，北京文史馆馆员、中国古都学会名誉会长、北京社科院研究员尹钧科，北京社科院历史所所长、研究员王岗，山西省考古所原所长、研究员张庆捷，中国古都学会副会长、洛阳文物考古院考古队原队长、研究员叶万松等专家学者出席评审会。会后，在《古都大同六书》编委会安大钧主任指导下，结合评审组专家的意见和建议，宋志强、关仲秀二位同志对《丝路起点——北魏平城（大同）》书稿重新架构，致力于对所涉及的文史资料、考古资料和研究成果系统、全面、准确表述。张庆捷研究员对这一稿审阅后，提出了宝贵的意见和建议。最后，由评审组组长刘庆柱研究员审阅后，综合评审组意见，代表《丝路起点——北魏平城（大同）》课题评审组提出上述评审意见。）

目 录

古都大同六书总序	001
《丝路起点——北魏平城（大同）》课题评审意见	001
绪 言	002
一、北魏平城——5世纪丝绸之路东方起点	004
二、北魏平城丝绸之路向东亚的延伸	012
三、北魏平城丝绸之路对隋唐文化的影响	016
第一章 北魏平城时代中西道路交通	024
一、平城时代北魏对西域的开拓和经营	026
二、董琬、高明西使与平城丝路的开通	036
三、北魏平城与西域间交通路线的变迁	044
第二章 北魏平城时代中西国家交往	056
一、平城时代北魏与西域绿洲诸国的交往	058
二、平城时代北魏与中亚、西亚各国及东罗马的交往	064
三、北魏平城时代平城胡人探微	072
第三章 北魏平城时代中西贸易往来	084
一、北魏平城丝路朝贡贸易兴衰	086
二、北魏平城丝路沿线贸易纵览	090
三、北魏平城丝路遗珍	096



第四章 北魏平城时代中西文化交流	130
一、北魏平城丝路与佛教文化	132
二、北魏平城丝路与西域乐舞	150
第五章 丝路“皇冠”——一座世界文化遗产所折射的 西方艺术信息	164
一、西来装饰纹样之融汇	166
二、胡貌梵相雕塑之渐变	176
三、中西建筑手法之杂糅	184
附录 北魏平城丝路纪事	197
参考书目	211
后记	213

附文中表 表1 北朝有记载之西使者表略	043
表2 北朝地名古今对照表	045
表3 北魏平城时期丝绸之路主要地名中英古今对照表	063
表4 平城时期中亚、西亚和西域诸国对北魏朝贡统计表	069
表5 北朝时期西方输入或具有西方风格金银器皿主要发现	095
表6 北魏平城丝路沿线发现的波斯萨珊银币表略	105
表7 北魏平城时期玻璃器皿的重要发现	109
表8 北魏平城时期金银饰品的重要发现	115
表9 北朝墓葬出土的拜占庭金币	123
表10 5世纪由陆路丝绸之路东来传法之高僧表略	133
表11 东晋南北朝由陆路丝绸之路西去求法之高僧表略	137
表12《隋书·乐志》记载外来乐舞使用乐器一览表	151



图 0-1 四狮环立石灯·北魏

在古埃及、美索不达米亚平原，狮子是力量和权利的象征，也担任神殿的守护神。狮子是经丝绸之路较早进入中国的新奇物种。东汉章帝章和元年（87），安息国王遣使进贡狮子。北魏太平真君十一年（450）十月，“颍盾国贡狮子”。作为实用器上的写实的狮子像，这件四狮环立石灯石雕，手法细腻而生动，4只狮子守护着“光明”，既有象征意义，又是美化装饰，是中西文化完美结合的产物。狮子之所以能深入中国传统文化，应归功于古代东西方经济文化交流。

资料来源：大同市博物馆藏，曹臣明先生提供。



绪 言

002

亘古以来，东方的中华文明，西方的古希腊—罗马文明，南方的印度文明，因山川、沙漠、海洋等天然障碍，各自发育成具有独特个性的文明。西南隆起的青藏高原，使得中国与中亚、西亚乃至欧洲的交往，被局限于天山山脉南北两麓以及那条窄窄的河西走廊。正是这条狭长的通道将三个文明串联在一条线上，这条通道就是闻名中外的东西方文明和不同文化交流的线路——丝绸之路。丝绸之路横贯内陆欧亚，是古代连接东西方的大动脉，经张骞“凿空西域”和甘英远行，使得古希腊和罗马、中国、印度、西亚几大古代文明直接联系起来，这是伟大的壮举，也是历史的必然。由此，共同构筑了一条跨越2000多年的东西方之间融合、交流和对话之路。

历史上的丝绸之路不仅随着自然地理环境和人文环境的变化而有所变迁，同时其东端起点也随朝代更迭、都城易位而发生变化。崛起于4世纪的拓跋鲜卑，在5世纪初结束了持续一个多世纪的动荡格局，统一北方，为丝绸之路的再度畅通创造了条件。作为北方游牧民族的鲜卑，本就对中亚、西亚文化有一种认同感。入主中原建立北魏王朝后，将丝绸之路在两汉、魏晋的基础上进一步拓展。北魏平城时代（398—494）近百年，北魏与西域诸国的报使往来规模空前，中西交流呈现出一片繁荣的景象，且不曾中断，并延续到迁都后的洛阳，

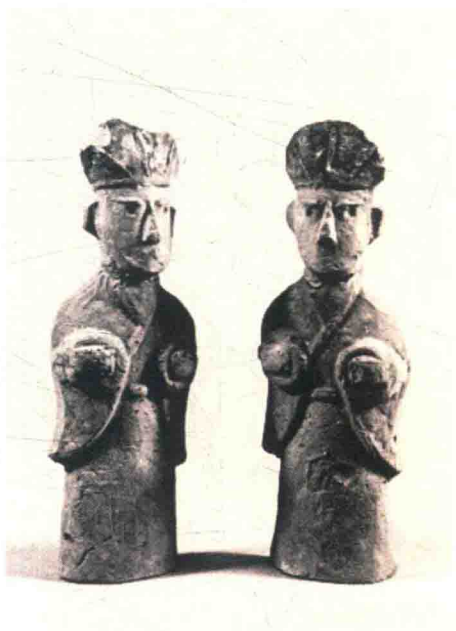


图 0-2 “胡相”陶俑·东汉

大同广灵汉墓出土。

资料来源：张庆捷：《山西在北朝的历史地位——兼谈丝绸之路与北朝平城、晋阳》，录于云冈石窟编《平城丝路》，青岛出版社，2015年，第145页。

003

绪
言



图 0-3 “胡相”俳优俑铜镇·西汉

朔州平朔汉墓出土。

资料来源：山西博物院藏。

