



“十二五”普通高等教育本科国家级规划教材
上海市一流学科建设项目
东华大学服装专业主干教材

FASHION DESIGN 5 服装设计

专项服装设计

(第 2 版)

厉莉 刘晓刚 编著

东华大学出版社

海派时尚设计与价值创造知识服务中心

TS94
1056



“十二五”普通高等教育本科国家级规划教材
上海市一流学科建设项目
东华大学服装设计专业主干教材

FASHION DESIGN 5
服装设计 5
专项服装设计

(第2版)

厉莉 刘晓刚 编著

东华大学出版社

·上海·

海派时尚设计与价值创造知识服务中心

图书在版编目(CIP)数据

专项服装设计 / 厉莉, 刘晓刚编著. —2 版. —上海: 东华大学出版社, 2015. 8

(服装设计; 5)

ISBN 978-7-5669-0816-2

I. ①专… II. ①厉… ②刘… III. ①服装设计—高等学校—教材 IV. ①TS941.2

中国版本图书馆 CIP 数据核字(2015)第 146136 号

责任编辑 吴川灵 徐建红

封面设计 Callen

东华大学服装设计专业主干教材

服装设计 5: 专项服装设计(第 2 版)

FUZHUANG SHEJI 5; ZHUANXIANG FUZHUANG SHEJI

厉莉 刘晓刚 编著

出版: 东华大学出版社(地址: 上海市延安西路 1882 号 邮政编码: 200051)

本社网址: <http://www.dhupress.net>

天猫旗舰店: <http://dhdx.tmall.com>

营销中心: 021-62193056 62373056 62379558

电子邮箱: 425055486@qq.com

印刷: 苏州望电印刷有限公司

开本: 787 mm × 1092 mm 1/16

印张: 14.5

字数: 410 千字

版次: 2015 年 8 月第 2 版

印次: 2015 年 8 月第 1 次印刷

书号: ISBN 978-7-5669-0816-2/TS·618

定价: 49.50 元

前 言

“服装设计1—6”是素以纺织服装学科著称的东华大学通过长年教学实践经验积累而形成的服装设计专业本科生系列主干课程,分为“服装设计概论”“男装设计”“女装设计”“童装设计”“专项服装设计”“服装设计实务”6门既相对独立又前后贯通的系列课程。为了“教学有教材、授课有课本”,东华大学服装学院组织专家学者和骨干教师,在2007年前后相继编写出版了与本系列课程配套的同名系列教材。经过多年使用和多次印刷,本系列教材已形成了一定的社会影响力,并申报成为“十二五”普通高等教育本科国家级规划教材。

2008年,在学校的重视支持下,在师生的共同努力下,东华大学“服装设计”系列课程获得了“国家级精品课程”称号;2009年,承担该课程教学任务的团队获得了“国家级教学团队”称号。

近年来,伴随着我国经济建设取得的辉煌成就,服装产业也发生了巨大变化。无论是服装的设计、生产、销售,还是品牌的延伸、推广、维护,或是行业的供应、服务、配套,整个服装产业链都有了长足进步。作为承担服装设计人才培养主要任务的高等服装设计教育,各高校结合当地服装产业基础和学校办学特色,教学内容和培养模式也都在一定程度上有了与之相适应的变化。为了主动适应行业变化和人才需求,作为国家级教学团队的东华大学服装设计教学团队,有责任也有义务,对原来的“服装设计1—6”课程进行改革,并编写符合新的服装产业发展形势的专业教材。

本次教材编写出发点是坚持既定培养目标,配合教学改革计划,保持原有教材特色,调整部分章节结构,优化深化核心内容,新增学科前沿知识,融入行业通行手段,在专业建设必须满足连续性建设要求的基础上,增加适应产业变化的灵活性,成为经得起时间考验的,既方便于掌握服装设计一般规律和系统知识,又有利于熟悉服装设计业务流程和实操技能的本专业经典教材。

东华大学设计学科被列为“上海市一流学科”建设,服装设计专业是其中的重要建设内容之一。本系列教材的编写出版受到该建设项目的资助。



FASHION DESIGN

目录

第一章 针织服装设计	1
第一节 概述	2
第二节 针织服装性能特征及分类	3
第三节 针织服装设计方法	11
第四节 针织服装造型方法	17
第五节 针织服装色彩搭配	22
第六节 针织服装面料选择	25
第七节 针织服装产品设计	29
第二章 毛皮服装设计	35
第一节 概述	36
第二节 毛皮、毛皮服装的特征及分类	40
第三节 毛皮服装设计方法	50
第四节 毛皮服装制作工艺	55
第五节 毛皮服装设计生产流程	62
第三章 内衣设计	67
第一节 概述	68
第二节 内衣材料特征及分类	72
第三节 内衣的分类	76
第四节 内衣设计风格	87
第五节 内衣设计要素	90
第六节 概念内衣新理念	92
第四章 职业制服设计	97
第一节 概述	98
第二节 职业制服的特征及分类	103
第三节 职业制服的发展趋势	108

第四节	职业制服设计方法	111
第五节	职业制服设计流程	118
第五章 比赛服装设计		129
第一节	概述	130
第二节	比赛服装的特点及分类	131
第三节	比赛服装面料特点及分类	138
第四节	比赛服装设计方法	144
第五节	比赛服装设计的灵感思维积累	150
第六节	比赛服装的设计流程	151
第六章 演艺服装设计		159
第一节	概述	160
第二节	演艺服装材料特征及分类	162
第三节	演艺服装分类及特征	163
第四节	舞台类演艺服装	166
第五节	广场类演艺服装	172
第六节	影视类演艺服装	175
第七节	演艺服装设计流程	178
第七章 公益服装设计		185
第一节	概述	186
第二节	公益服装分类	187
第三节	公益服装款式设计	190
第四节	公益服装色彩与面料设计	192
第五节	公益服装的图案印刷工艺	194
第八章 礼服设计		199
第一节	概述	200
第二节	礼服分类	202
第三节	礼服设计原则	207
第四节	礼服设计构思	209
第五节	礼服设计要素	213
参考文献		223
后记		225



FASHION DESIGN

第一章

针织服装设计

在服装设计教学中一直以梭织面料服装为重点,但随着国内外服装产业发展,针织服装产业发展迅猛,针织服装因其良好的穿着舒适度和功能性,受到了广泛的欢迎。随着对针织服装需求的增长,培养针织服装设计人才的需求也日益增加。

第一节 概 述

随着服装的发展和消费观念的更新,针织服装已成为现代服装中的一个重要的组成部分。与其他类型的服装相比,针织服装有着一定的优势和个性特征,尤其在家用、休闲、运动服装方面具有独特优势。

一、针织服装的定义

针织是将长纱线弯曲成线圈并将线圈相互交织成针织布或针织成品的过程,分为手织(用钩针或织针)和机织两种。

针织服装包括用针织面料制作或用针织方法直接编织成型的服装,它是指以线圈为最小组成单元的服装。针织服装一般来说是相对于梭织服装而言,梭织服装的最小组成单元则是经纱和纬纱。

二、针织服装的制作

针织面料的服装制作过程与梭织服装类似,是经过设计、剪裁、缝制和整理而成的,但因为面料的结构和性能不同,所以其外观、服用性以及制作加工中的具体方法都有一定的差异(图1-1)。

针织成型服装是在款式设计之后,用手工或机器编制出成型服装坯件,不经过或极少量的裁剪而将坯件缝合,再经过后整理、加工而成的服装(图1-2)。

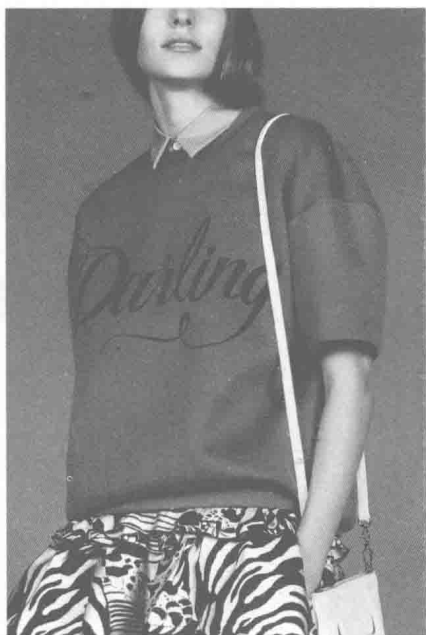


图1-1 近年流行的针织太空棉面料塑造了与以往针织悬垂合体不同挺括质感



图1-2 粗棒针编织毛衫外套具有漂亮的立体花纹

三、针织服装的发展

在人类历史发展的进程中,编织品是伴随古代文明逐渐形成和发展的。据史料记载,远在上古时代,我们的祖先就开始穿用针织品。最早的针织品是手工编织的。从手工编织到机械编织历经几千年的反复实践,直到1589年,英国人威廉·李(William Lee)发明了历史上第一台针织机,开创了针织工业的历史。1896年,上海成立了中国第一家针织厂——上海云章衫袜厂,标志着我国针织工业的开始,至今已有百年历史。由于针织品生产性和应用性两方面的优点突出,针织服装得到较快的发展。20世纪70年代,针织服装在整个世界范围内日益受到人们的青睐,世界服装领域呈现出向针织产品发展的趋势。世界针织服装逐年递增5%~8%,而梭织服装才递增2%。一些发达国家如美国、英国和日本等其针织服装与梭织服装的比例为35%~45%,甚至达到45%~55%。根据世界权威组织对纺织行业的远期预测,针织工业未来的地位将超过梭织工业。

在20世纪50年代初,针织服装中的圆机织物主要以内衣为主,横机织物以外衣为主。到20世纪60年代中期,化学纤维工业的迅速发展以及针织技术水平和针织机械性能的不提高,为发展针织服装奠定了基础,从20世纪80年代初开始针织服装的品种、质量、生产数量得到高速发展。随着国民生活水平的不断提高,对针织服装的需求也在不断上升,可见针织服装的设计与开发在服装的生产和发展中已占有重要的位置并有着广阔的发展前景。

四、针织服装的现状

近几年国内针织服装业也获得了迅猛的发展,2013年我国对欧盟市场、美国市场、东盟市场、日本市场的针织服装累计出口量提升2.8%~35%,价格提高1.2%~3.2%。我国进口针织服装1.82亿件(套),同比增长30.92%,增长率比梭织服装高出7.43%。目前我国针织服装与国际水平相比还有距离,但可以看出这是一个极具发展潜力的服装门类。针织服装的发展正向着针织内衣外衣化、针织毛衫时装化、针织服装多样化、针织服装设计多元化的方向发展。要想针织服装及其设计更上一层楼,就必须做好软硬两手准备。软指的是设计实力和运作水平的提高,硬指的是高端设备、材料研发的提高,努力做好先进工艺和原辅材料等方面的准备工作。还要提高教育水平,做好专业人才培养工作。所以,针织服装企业要能够游刃有余于新的国际市场环境之中,切实走新兴工业化的道路,必须坚持以人为本,依靠科学技术进步,实现行业的可持续发展,就一定能进一步促进针织产品的高质化、时尚化、生态化,从而有广阔的市场占有率。

第二节 针织服装性能特征及分类

制作针织服装的针织物是由线圈相互穿套连接而成的织物,是织物的一大品种。原料主要为棉、麻、丝、毛等天然纤维,也有腈纶、锦纶、涤纶等化学纤维。针织物组织变化多样,品种繁多,已逐渐发展为风格独特的、系列化、时装化的面料。针织服装除了常规的内衣、T恤、汗衫品

类以外,随着针织业的发展以及新型整理工艺的诞生,还可以作为西服、衬衫、外套、连衣裙等服装品类的面料。针织服装穿着具有舒适、吸汗、透气的功能,已经成为服装的一个重要的组成部分。

一、针织服装的性能特征

针织服装主要的性能特征:

(一) 弹性好

针织服装面料由于靠同一根纱线形成横向或纵向联系,当一向拉伸时,另一向会缩小;而且能朝各方面拉伸,伸缩性很大、弹性好。因此针织服装手感柔软,富有弹性,穿着时适体,能显现人体的线条起伏,又不妨碍身体的运动。

(二) 透气性好

针织服装面料的线圈结构能保持较多的空气,因而透气性、吸湿性和保暖性比较优良,使服装穿着时具有舒适感。

(三) 尺寸稳定性差

由于线圈结构,伸缩性很大,弹性好,针织服装面料尺寸的稳定性的不好。

这些性能特征是一般针织服装所共有的,因此成为设计师在进行设计前所必须考虑的首要因素。根据不同风格的针织服装特征进行设计时,如要设计紧身适体、充满动感的针织服装,弹性好是个优点,要充分利用这一优点;而设计制服类的针织服装时,要求挺括、不变形,这时弹性好是个缺点,设计师则应考虑采取必要的手段(如加衬、改变原料成分等)以克服这一缺点。

二、针织服装的分类

通常情况下将针织服装分为针织外衣类、针织内衣类和针织配件类。其中针织毛衣属于外衣类的一种,由于其在针织服装品类中的重要性,在下文中单独划分为一类。同时,童装在设计上与成年服装不同,而且针织面料在童装中用得较多,所以把针织童装也列为单独的一类。

(一) 针织外衣

针织外衣是指在公共、社交、工作、运动等场合可以外穿的针织服装。从服用结构上可以分为上衣、裤子、裙子、大衣、套装、连衣裙等;按服装用途可以分为毛衣、社交礼服(晚礼服、宴会服等)、一般礼服、日常用服(休闲服、职业装、家庭便服等)、运动服;按性别年龄穿着对象分为男外衣、女外衣和童装等。从以上的分类中归纳出几个主要的品种为:T恤衫、休闲服、运动服、职业装。

1. T恤衫

T恤衫的基本款式为无领恤衫、翻领Polo衫。由于其服用方便、舒适,兼具内衣、外衣的双重功能,是针织服装中比较重要的款式品类(图1-3)。

2. 休闲服

休闲服指在工作时间以外的社交、度假、疗养、休息时所穿的服装。针织休闲服具有舒适、透气、穿脱方便的特点,充分体现了休闲装舒适随意、潇洒自如的特点(图1-4)。

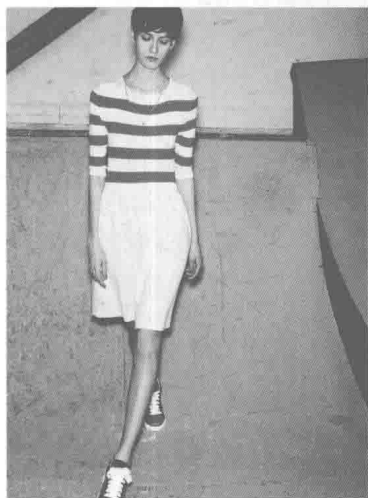


图 1-3 针织T恤衫

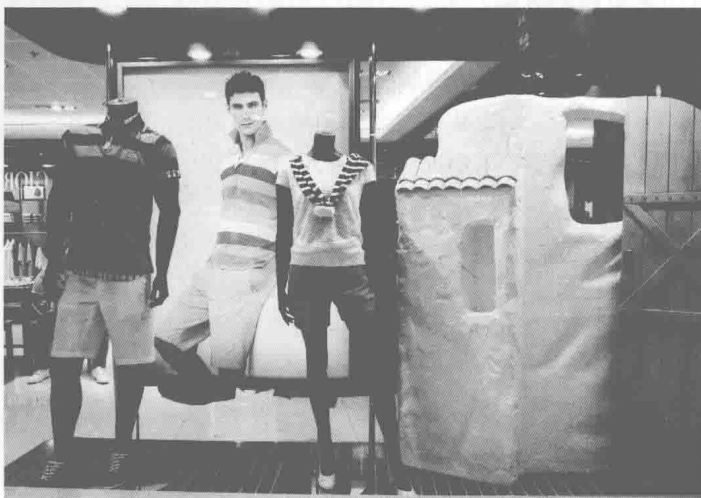


图 1-4 针织休闲服

3. 运动服

从事各种休闲运动、体育运动时穿着的服装,包括运动服和旅游轻便服等。由于针织面料独有的良好伸缩性、柔软、吸湿、透气的特点,在专业运动项目中以针织服装为主,如泳装、体操服、各种球类运动服等,其中针织面料的功能性尤为重要(图1-5)。

4. 职业服

职业服主要以梭织服装品类为主,但是由于针织面料穿着舒适、手感柔软、价格适中的原因,被越来越多的企业所接受并运用于职业服中。在职业服中常见的针织品类有T恤衫、针织开衫和针织背心(图1-6)。



图 1-5 针织休闲运动服

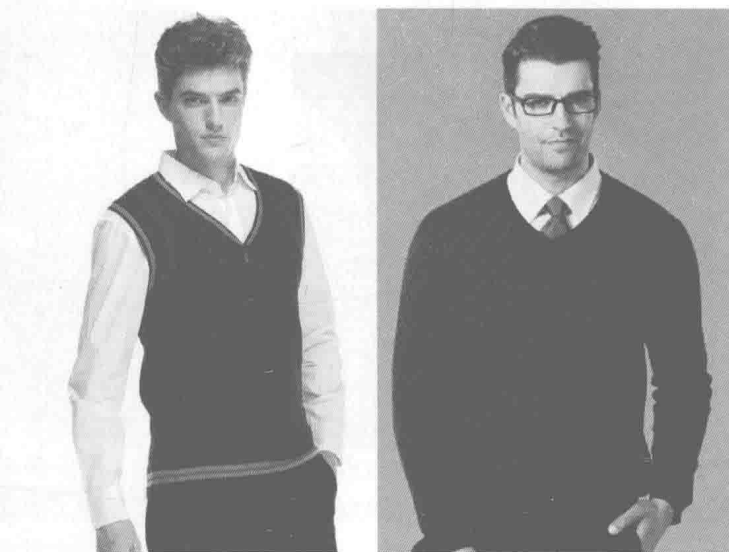


图 1-6 职业服冬季服装配置中常见的V领针织衫

(二) 针织毛衣类

针织毛衣是编织类针织服装的通称,是指用羊毛、羊绒、驼绒、兔毛、马海毛等各类毛纱线或毛型化纤纱线编结的服装,俗称毛衣,是针织外衣的一种。毛衣除了从品类来区分外还可以从加工方法上分为机织毛衣和手工编结两大类。机织毛衣通常在平型纬编机上生产,通过放针和收针,根据需要直接编织成型衣片,然后通过衣片的缝合制作成毛衣,一般不需要剪裁。单排机能编织基本组织的织物,双排机能进行拼色编织,通常拼色比较规则,如色条和方格纹样,提花机则可编织各种各样的花色织物。手工编结毛衣是毛衣的一大特色,通常使用棒针手工编结而成,也称棒针衫。相对机织而言,手工编结更为灵活多变,它完全可以根据个人的爱好和设计要求自由变换花样,随意设计款式,使毛衣富于变化,个性十足。

现在的毛衣越来越倾向时装化,品种极为丰富,款式、色彩、图案、针法随季节和流行的变化而不断更新。毛衣风格多样,或粗犷、或休闲、或优雅、或简洁活泼,而且从幼儿到老年不受年龄限制,穿着范围非常广泛,是针织服装中的一个重要门类。从款式上可以分为开衫、套头衫、连帽衫、外套、裙装等品类。

1. 针织开衫

针织开衫是衣服正面门襟处有拉链或扣子等连接件的短上衣,又可称为针织开襟。针织开衫穿着方式简便、服用体感舒适,常被应用于休闲服、职业服、运动服的款式中(图 1-7)。

2. 针织套头衫

针织套头衫是从头部开口穿着的针织服装,根据领部变化可以分为有领和无领两种。其中有领针织套头衫又可分为高领、低领等;无领针织套头衫可分为 V 领、圆领、方领等(图 1-8)。

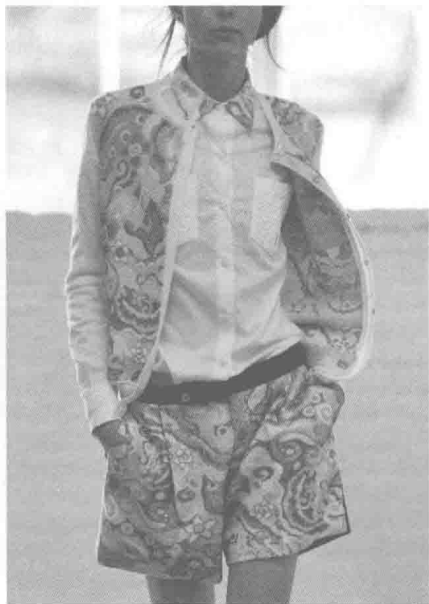


图 1-7 针织开衫



图 1-8 个性图案设计圆领针织套头卫衣

3. 针织背心

针织背心是无领套头衫的一种演化品类,无袖结构,常见的有 V 领、圆领,多搭配衬衫穿着,

常被应用于职业服的冬季品类中(图1-9)。

4. 针织大衣

针织大衣又可称为针织外套,对材质的选择、尺寸的稳定性、服装合体性等要求较高,一般采用手工编织工艺为主。根据衣长可以分为针织短大衣、中长针织大衣和长针织大衣(图1-10)。



图1-9 圆领针织背心

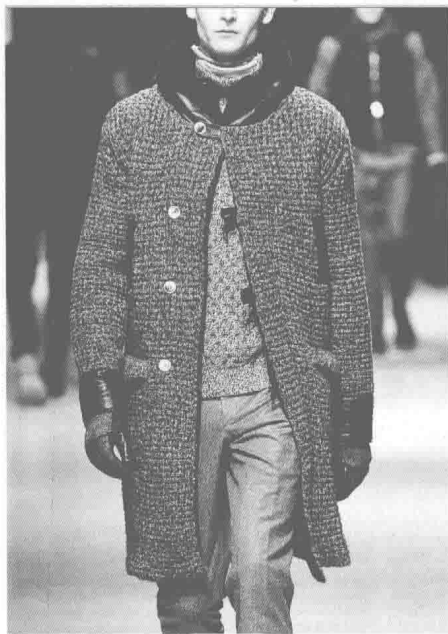


图1-10 拼皮兜帽针织大衣

(三) 针织内衣

针织内衣是指穿在外衣里面、紧贴肌肤的针织服装。针织内衣有上下装之分,通常下装又叫内裤。

与梭织面料相比较,针织面料的手感好,弹性佳,透气性和吸湿性好,穿着舒适轻便,所以大多数的内衣都选择了针织面料。内衣中常用的针织面料有全棉针织布、棉与化纤交织针织布、丝织针织布。天然纤维类吸湿、透气、保温性好,不刺激皮肤,分为丝质和棉质两种。化纤类有锦纶、氨纶和涤纶等,有伸缩性好,牢度强,而且耐洗、易洗、快干等优点。针织内衣可分为普通内衣、矫形内衣和装饰内衣等。

1. 普通内衣

普通内衣包含汗衫、内裤、卫生裤、棉毛衫裤、紧身衣、健身衣、保暖内衣等,普通内衣具有吸湿、吸汗、保持外衣清洁及形态自然的作用。普通内衣多为纯棉或混纺纱织制,汗衫、内裤等轻薄透气,男装款式简单,女士较为花哨。棉毛衫裤一般为双罗纹组织,厚实保暖,适用于秋冬季节贴身穿。健身衣等可根据需要选用针织面料,以丝织针织物和化纤针织物居多(图1-11、图1-12)。

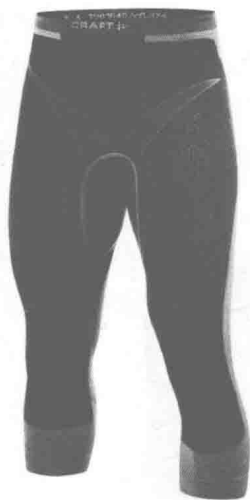


图 1-11 功能性针织运动健身裤



图 1-12 针织棉毛衫套装

2. 矫形内衣

矫形内衣一般包括文胸、腰封、束裤、全身束衣、吊裤带等。矫形内衣主要是为了修正人体的某些缺陷,使体形完美,如矫正胸部造型、束平腹部等,还可以辅助衣服的轮廓造型。矫形内衣款式多样,一般采用收缩性较好的弹力网眼经编织物(图 1-13)。

3. 装饰内衣

装饰内衣包括吊衣裙、衬衣裙、衬衣裤或睡衣等,通常穿在贴身内衣外面和外衣里面。装饰内衣的功能是为了使外衣便于穿脱,保持服装的基本造型,而且可以避免面料粗糙的外衣对人体的刺激,同时还可以减轻贵重面料的磨擦。睡衣类则是为了实用方便和美观,同时还可以营造温馨的家庭气氛(图 1-14)。



图 1-13 矫形塑身内衣运用针织面料收缩特性达到束身效果



图 1-14 蕾丝装饰吊带内衣可贴身穿或作为睡衣使用

(四) 针织配件

作为与针织服装或其他时装配套之用,针织配件具有不可或缺的作用。尤其在年轻活泼的休闲服装搭配中,针织配件几乎成了必备品。针织配件主要包括以下几类(图 1-15):



图 1-15 丰富的各类针织配件

1. 针织围巾

针织围巾可根据不同服装风格进行设计,从针织面料的花色、质地到款式变化不一,种类繁多。如大一点的可披至肩头或垂至脚踝,小一点的仅仅系在脖颈周围。适合不同服装配饰的需要,可选用单色、花色、粗针织或细针织等。

2. 针织帽

针织帽款式变化极为丰富,老少皆宜。有手工编结而成,也有针织布缝制而成,一般冬季用帽多为各类毛线、花式线编结,夏季则多为网眼或其他针织布缝制。

3. 针织手套

针织手套按用途分为装饰用、保暖用和劳保用,按材料和织法可分为毛线手工编结、纱线机织或针织胚布缝制。装饰用手套花色繁多,可厚可薄,尼龙、弹力丝、毛线均可使用;保暖用手套一般用比较厚实的针织布或纯毛线;劳保用手套多用各类结实的针织布或白色原纱线,如最常见的白色劳防用手套。

4. 针织袜

针织袜是花色品种最为繁多的针织配件。特别是与轻快活泼的少女装搭配时,针织袜的设计种类可谓应有尽有,有弹力尼龙袜、毛巾袜、花样丝袜、卡普隆丝袜等,有连裤袜、高筒袜、中袜等不同长度之分,还有单面平针织、双面凹凸针织、单色混色针织等不同花色变化。

(五) 针织童装

针织童装是指针织面料制成的童装,它既包括针织布为面料制成的童装,也包括以编结的形式制成的儿童毛衫。针织童装设计最重要的是要掌握不同时期儿童的体态和心理特点。针

织童装在追求舒适、方便、美观、实惠的基础上,对其功能性、实用性、美观性的标准更为明确。

1. 婴儿期

婴儿期服装的造型简洁,穿着舒适与方便,一般使用上下相连的直筒型,比较宽松。最为常见的内衣为棉针织面料的对襟或斜襟套装,还有一种常见的初生婴儿连衣连裤连袜套装。常见的针织婴儿外衣以斜襟的小毛衣、小毛裤、棉针织小夹袄、小棉裤为主,还有抱裙、斗篷等(图1-16)。



图1-16 采用纯棉面料的婴儿连体针织衫

2. 幼儿期

幼儿装是指1~6岁儿童穿着的服装。幼儿服装要求穿脱方便,便于运动,功能性强,舒适透气,造型以O型、H型为主。多使用柔软、吸湿、舒适的高支纱针织面料如纯棉、棉麻混纺、丝棉混纺等,秋冬季幼儿的内衣宜选择保暖性好、吸湿、柔软的针织料,外衣以加厚针织面料和毛衫为主,在局部经常磨擦的部位,可用一些防撕扯的面料或经过防污处理的布料;辅料及配饰上使用方便、安全的细尼龙贴条取代拉链和扣子;款式多变,色彩多样的针织毛衫是幼儿装的重要组成部分,极大地丰富了幼儿装的选择余地。

3. 学龄期

服装的功能性和美观性相结合是这一时期童装的典型特点,款式多样具有可调节性和组合性,简洁大方,宽松舒适,便于活动,造型多样,有恤衫、衬衫、夹克、背带裤、背带裙、网球裙等。运动休闲装也是这个时期较多的款式,如针织套头衫和针织便装的组合,各类针织印花小恤衫与牛仔裤的搭配等。面料以针织棉织物为主,要求质地轻、牢,容易去污,耐磨易洗。春夏季选用纯棉针织恤、运动套衫等;而秋冬则以灯芯绒、厚针织物为主,或者由绒线或膨体毛线织成的各式毛衫。

第三节 针织服装设计方法

针织服装设计采用面料本身织纹的变化、色彩变化等方法来强调针织服装的实用功能和外观形态,如采用印花代替针织服装中常用的提花等;或采用不同面料的组合镶拼设计,来发挥不同面料的外观和性能特点,如在需要透气、舒爽的部位镶拼网眼布;或对其进行特殊的边饰设计,如在衣服的袖口、领子和下摆处装饰具有伸缩性能的罗纹布;或对其进行外观装饰、添加装饰物设计。针织服装设计的具体运用手法变化多样,主要有以下几种类型。

一、针织服装面料的自身设计

随着新原料、新工艺的开发,计算机的引入,新型针织面料不断涌现,如花式纱线针织物、花色拉绒针织物、金银丝和五彩丝线交织的针织物、经编粗针毛绒珠片针织物以及在电脑横机上生产的各种大、小提花针织物,这些产品都是利用针织面料自身的组合设计,使面料本身产生独特的肌理效果,可开发出各种不同风格的产品,这为针织服装设计提供了丰富的基础。针织面料自身的组合设计主要涉及以下几个方面的内容。

(一) 织纹变化

因为织造工艺的不断发展,使织纹的变化突破了传统的束缚,有了更加丰富的外观效果。如现在十分流行的各种镂空织纹变化,使针织服装有了轻盈、透明的观感,相当柔美。同时利用针织物织法变化丰富的特点,可设计出各种不同风格的产品,同时织纹的组合变化与合理配置也可以增加服装的装饰性和整体美(图1-17)。

(二) 色彩变化

色彩是针织服装中最基本也是最重要的视觉因素,针织面料的色彩与织物的纱线、组织结构、花型图案都有着必要的关联。如采用花式纱线可以使针织衫的色彩表现力愈加丰富、新奇。金银丝可产生奢华的效果;渐变色纱和段染纱线可以打造不规则的自然效果。如在平纹的针织面料中夹杂不同的颜色,采用色块交织分割、晕染、绞染及串拼等方法打破平纹织物的单调感。运用高明度色彩可使服装显得活泼、明快;选取低明度色彩,可显得沉静、个性。在了解针织面料性能特征的基础上,将色彩的装饰性功能发挥到极致,使得针织服装风格更多样化。

(三) 面料肌理变化

通过针织组织结构变化、经过特殊的后整理加工或在服装表面进行附加装饰,可以使织物表面形成特殊的肌理效果,这种设计手法既可以表现外观简约的设计思想,展现拙朴的成衣效果,也可以凸显繁复的肌理变化,烘托个性的针织服装。

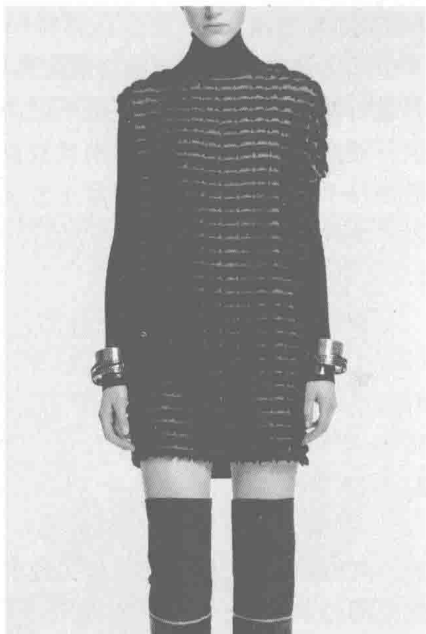


图1-17 迷你方瓦片状立体织纹