

艺术设计
ARTDESIGN

高等院校艺术学门类「十三五」规划教材

家具造型设计

JIAJU ZAOXING SHEJI

主编 袁园 李婕 朱晓敏



华中科技大学出版社
<http://www.hustp.com>

艺术设计
ARTDESIGN

高等院校艺术学门类「十三五」规划教材

家具造型设计

JIAJU ZAOXING SHEJI

主编 袁园 李婕 朱晓敏



华中科技大学出版社

<http://www.hustp.com>

中国·武汉

内 容 简 介

家具造型设计课程所体现的知识交叉、传承创新、多元开放以及前瞻性与实践性特征,使其特色鲜明,并与时代的发展紧密相关。本书结合当前家具行业发展的新形势与新特点,针对家具企业对家具设计专业人才基本素养的需求,按照企业设计实战环境所必备的基本知识结构,系统地介绍了设计与家具设计、家具设计与人体工程学、家具造型的形态构成要素、家具造型的形式要素、家具造型的形式美法则、家具造型设计的表现形式等内容,其中对家具形态构成方式和形式美法则两方面的介绍与同类专业书籍相比更为系统深入,具有独特的风格。本书具有知识系统、图文并茂、案例鲜活、贴近实际等特点,本书不仅可作为高等院校工业设计、环境艺术设计等专业的教材,同时对于广大相关专业的教育工作者和家具产品的开发、销售、管理人员及业余爱好者也具有极高的指导意义。

图书在版编目(CIP)数据

家具造型设计/袁园,李婕,朱晓敏主编. —武汉:华中科技大学出版社,2016.9
高等院校艺术学门类“十三五”规划教材
ISBN 978-7-5680-1974-3

I. ①家… II. ①袁… ②李… ③朱… III. ①家具-造型设计-高等学校-教材 IV. ①TS664.01

中国版本图书馆 CIP 数据核字(2016)第 144898 号

家具造型设计

Jiaju Zaoxing Sheji

袁 园 李 婕 朱 晓 敏 主 编

策划编辑:彭中军

责任编辑:徐欢

封面设计:抱子

责任校对:何欢

责任监印:朱玢

出版发行:华中科技大学出版社(中国·武汉)

武昌喻家山 邮编:430074 电话:(027)81321913

录排:华中科技大学惠友文印中心

印刷:武汉市金港彩印有限公司

开本:880mm×1230mm 1/16

印张:6.25

字数:184千字

版次:2016年9月第1版第1次印刷

定 价:45.00元



本书若有印装质量问题,请向出版社营销中心调换
全国免费服务热线:400-6679-118 竭诚为您服务
版权所有 侵权必究



1

第1章 设计与家具设计

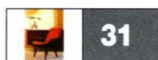
- 1.1 何为设计 /2
- 1.2 家具设计 /3
- 1.3 家具与室内设计 /8
- 1.4 家具与建筑设计 /11
- 1.5 家具与工业设计 /13



17

第2章 家具设计与人体工程学

- 2.1 人体尺度 /18
- 2.2 人体生理机能与家具的关系 /20



31

第3章 家具造型的形态构成要素

- 3.1 家具造型的形态构成 /32
- 3.2 家具的点构成 /32
- 3.3 家具的线构成 /35
- 3.4 家具的面构成 /40
- 3.5 家具的体构成 /44
- 3.6 家具的综合形态构成 /46



51

第4章 家具造型的形式要素

- 4.1 家具的色彩设计 /52
- 4.2 家具的肌理设计 /58
- 4.3 家具的装饰设计 /60
- 4.4 系列家具的形式构成特点 /66



71

第5章 家具造型的形式美法则

- 5.1 寻求家具造型中的形式美 /72
- 5.2 统一与变化 /72
- 5.3 对称与平衡 /75
- 5.4 比例与尺度 /76
- 5.5 节奏与韵律 /79
- 5.6 稳定与轻巧 /81
- 5.7 仿生与联想 /84



87

第6章 家具造型设计的表现形式

- 6.1 现代设计师应具备的技能 /88
- 6.2 手绘草图表现 /89
- 6.3 计算机辅助设计表现 /91
- 6.4 模型制作表现 /93



96

参考文献

第1章

设计与家具设计

SHEJI YU JIAJU SHEJI

学习目标:本章主要介绍设计与家具设计的相互关系,使学生了解现代家具的基本定义,理解现代家具的功能及属性,即实用性与艺术性,物质形态与文化形态相统一;同时了解现代家具与室内设计、建筑设计、工业设计等相关专业的关系;理解现代家具与当代科学技术发展的同步关系,理解现代家具与人类社会形态,人们生活工作方式的内在联系,了解现代家具设计中的国际化与民族化的辩证统一的关系。

1.1

何为设计

在我们生活的这个五彩斑斓的世界中,有很多东西都是被设计出来的,比如说我们用的手机、电脑、书本、桌椅、汽车、服装、餐具、建筑等(见图 1.1),这些都是被设计出来的,也是与我们的生活息息相关的。

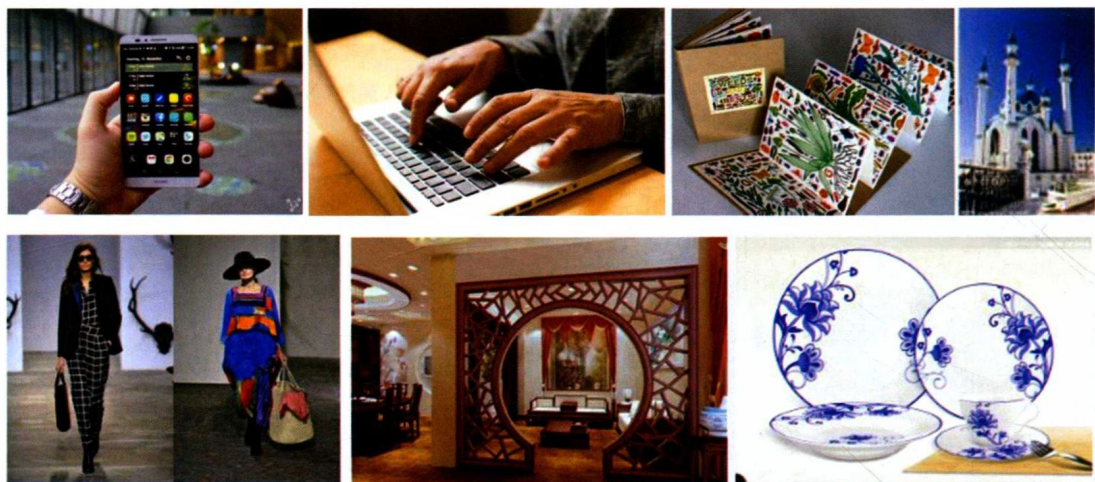


图 1.1 生活中的设计

设计是人类特有的创造性活动,目的在于改善人类自身的生活条件和生存环境,设计应该遵循某种规律和某些条件。设计是一种强而有力的语言,是一种有意识的活动,也是一门学问,我们要像研究数学、物理等其他学科一样来研究它。

那到底什么是设计呢?设计是一种把计划、规划、设想通过视觉的形式传达出来的活动过程,这是设计的基本定义。人类通过劳动改造世界、创造文明、创造物质财富和精神财富,其中最基础、最主要的创造活动是造物。设计便是造物活动的预先计划,我们可以把任何造物活动的计划技术和计划过程理解为设计。设计改变衣食住行,或者说是人们在设计衣食住行。比如说对坐具的联想,有席地而坐、垂帘而坐、窝在沙发上或是靠在吧椅上等不同方式,因此,不同的生活使用不同的设计。

著名艺术家拉兹洛·莫霍利·纳吉说过,设计不是一种职业,它是一种态度和观点,一种规划者的态度和观点,也就是说,设计可以用来规划社会的发展、人际关系、社会和劳动分工、政府的功能、经济发展的策略等,也可以用来规划设计各种人工产品,如建筑、仪器、产品等物质生活的设施和用品,也可以理解为设计是规划社会和文化的行为。图 1.2 所示为拉兹洛·莫霍利·纳吉的画像及其设计作品。



图 1.2 拉兹洛·莫霍利·纳吉及其设计作品

规划是需要全社会共同认识和共同参与的,同时需要全社会为此创造良好的设计环境,调动社会对设计的重要意义认识,这本身就是一种设计。设计是随着时代的变迁而不断发展变化的,设计是从材料到色彩、从形态到空间环境,由各个基本元素构建而成的。

1.2

家具设计

家具是人类维持日常生活,从事生产实践和开展社会活动必不可少的物质器具。家具的历史可以说同人类的历史一样悠久,它随着社会的进步而不断发展,反映了不同时代人们的生活和生产水平,融科学、技术、材料、文化和艺术于一体。家具除了是一种具有实用功能的物品外,更是一种具有丰富文化形态的艺术品。几千年来,家具设计和建筑、雕塑、绘画等造型艺术的形式与风格的发展同步,成为人类文化艺术的一个重要组成部分。因此家具的发展进程,不仅反映了人类在物质文明方面的发展,也显示了人类精神文明的进步。

一、家具的概念

家具在当代已经被赋予了最宽泛的现代定义。家具的英文为 furniture, furniture 来自于法文 founiture 和拉丁文 mobilis,有家具、设备、可移动的装置、陈设品等含义。

随着社会的进步和人类的发展,现代家具的概念几乎涵盖了所有的环境产品、城市设施、家庭空间、公共空间和工业产品。由于文明与科技的不断进步,现代家具设计的内涵的发展是永无止境的。家具从木器时代演变到金属时代、塑料时代、生态时代,从建筑到环境,从室内到室外,从家庭到城市,现代家具的设计与制造都是为了满足人们不断变化的物质需求,为了创造更美好、更舒适、更健康的生活、工作、娱乐和休闲方式,如图 1.3 所示为不同时期的家具演变。人类社会和生活方式在不断的变革,新的家具形态将不断产生,家具设计是具有无限生命力的。

家具是室内的主要陈设物,既要有实用(使用)功能,又要具备装饰功能,家具设计要与室内设计构成一个统一的整体。如图 1.4 所示,在选用和设计家具的时候,不仅要从人体工程学方面考虑家具的外观尺寸,也要从款式造型上使之符合人们的心理需求,同时还应该与室内空间大小以及室内环境设计相协调。



图 1.3 不同时期的家具演变



图 1.4 不同风格室内设计

二、家具的特性

1. 使用的普遍性

家具以其独特的功能贯穿于生活的方方面面,与人们的衣、食、住、行等生活方式或者工作、娱乐、学习等活动方式密不可分。随着社会的发展、科学技术的进步和生活方式的变化,近几十年发展起来的儿童家具、现代办公家具、宾馆家具、居家家具等,是我国家具发展过程中产生的新门类。它们以不同的功能特性,满足了不同人群的不同心理和生理需求,充分显示出家具使用的普遍性。

2. 功能的双重性

家具不仅仅是一种简单的功能性物质产品,而且是一种广为普及的大众艺术品。家具既能满足某些特定的直接用途,又具有满足艺术欣赏的功能,使人们在使用过程中产生某种审美快感并引发丰富的联想,这是家具带给我们的精神享受。家具设计既涉及材料、工艺、设备、五金、电器等技术领域,又与美学、社会学、心理学、民俗学等社会科学以及造型艺术理论密切相关,因此说家具设计既具有物质性,又具有精神性,这便是家具的

双重性特点。

3. 内涵的文化性

文化是有着狭义和广义之别的词汇。狭义的文化是指人类社会的意识形态及与之相适应的制度和设施；而广义的文化是指人类所创造的物质和精神财富的总和。文化一词是一个发展的概念，时至今日，人们多采用规范性的定义，把文化看作一种生活方式或行为模式。

家具是一种丰富的信息载体与文化形态，其类型、数量、风格、功能、形式和制作水平，以及家具的社会占有情况，反映了一个国家或地域在某一个历史时期的社会生活方式、社会物质水平以及历史文化特征，因此家具凝聚了丰富而深刻的社会性和文化性。在一定意义上讲，家具是某一国家或地域在某一个历史时期生产力发展水平的标志，是某种生活方式的缩影，是某种文化形态的显现，而且随着文化形态或风格形式的变化其更新将更加迅速和频繁，因此家具文化在发展过程中必然或多或少地反映出地域性特征、民族性特征和时代性特征。

家具文化是包含艺术文化、物质文化、精神文化的综合性文化。家具文化作为艺术文化，是室内设计构成的一项重要内容，它的造型、色彩和艺术风格与室内空间环境共同营造特定的艺术氛围。家具的设计原则、文化观念与表现手法是和建筑艺术以及其他造型艺术一脉相承的。

4. 多样性

家具的多样性包含两个方面的内容：一是家具品类的多样性，二是家具外观形式的多样性。家具品类一般按其使用功能和使用场所的不同进行划分。人们在日常活动中有多种状态与行为，与此相对应的家具类型也多种多样，以便满足不同的功能需求；不同的建筑空间对家具的设计要求也是不同的。然而，即便是同一品类的家具，其外观形式也是多种多样的，这种多样性的直接表现就是在同一品类家具中其设计造型的多样性、材料的多样性、结构的多样性、个体需求的多样性、色彩的多样性等。家具的多样性的存在，体现了家具设计师的价值，也为设计师提供了多样化的素材。虽然家具设计已经有了无数的家具品类和形式，但是随着社会的发展，还会不断地推陈出新。

三、家具设计的类型

设计的目的在于创新，家具设计根据自身包含的设计特征和设计因素，主要分为改良创新设计、结构创新设计、使用功能创新设计、概念创新设计四个类型。

1. 改良创新设计

改良创新设计是在研究已有产品与人们的生活方式的适应程度及人们新需求的基础上，结合科技的发展，改良原有产品的某项设计因素，以适应和领导新潮流的创新设计类型。进入市场太久的产品，会由于市场竞争加剧及消费需求的饱和、转移等方面的因素导致产品销量的减少、企业效益的降低，因此，在产品的退化期到来之前，家具企业和设计师应积极采取改良创新设计措施，及时地更新现有的老产品或尽量使产品退化期延后。此类创新设计有以下几种途径。

- (1) 产品造型细节的改良设计。
- (2) 产品结构的改良设计。
- (3) 产品色彩的改良设计。
- (4) 产品表面肌理的改良设计。

- (5) 产品包装的改良设计。
- (6) 与产品相关的各种材料的改良设计。
- (7) 生产技术及制造工艺的改良设计。
- (8) 维修、安装及回收等方面的改良设计。

2. 结构创新设计

现代科学技术的发展日新月异,每天都有很多新技术、新材料问世。新技术会促进制作工艺的改良,而工艺和材料基本决定了家具结构设计的可能性,家具新结构的出现是产品功能创新的基础,例如塑料的问世催生了有机型家具结构。结构创新有能力打破现有技术对整体设计的风貌、产业结构、市场局面的限制,有能力催生全新设计概念的出现。虽然科学突破是支撑设计创新的基础之一,但是主导设计发展的并不是科学,而是技术更新与市场需要的巧妙结合,因此家具的结构创新,也应对不同市场有不同的针对性。

3. 使用功能创新设计

在现有的家具产品上开发新的使用功能,是延续产品生命力、增加产品销量、开拓市场及促进产品改良的有效方法。家具的发展历程也是一部家具功能创新的历史,例如沙发是满足使用者在休闲或者娱乐过程中追求舒适功能而发展起来的。随着社会的发展,消费者对于家具新功能的需求也在不断更新,这可以为我们提供新的家具设计想法。

家具功能的创新设计可以从以下几个方面入手。

- (1) 在现有家具产品的功能基础之上,寻找特别使用场所的特殊需要。
- (2) 新技术的介入。
- (3) 探索与其他产品的功能结合。
- (4) 关注生活细节,及时发现和了解新的生活方式下的新的功能需求,开发出与之对应的家具新产品。

4. 概念创新设计

概念创新是指打破对家具产品设计原有的认识,在理念、材料、结构、功能、造型等方面进行全新的设计,具有一定的前瞻性、引导性和趋势性。创新有三个层次:更新、改变、创造新的东西。概念创新设计可以理解为创造新的东西,有时候可以不考虑现有的生活水平、材料状况和技术水平,在设计者的预见能力范围内来考虑人们未来的生活方式,设计出具有超前意识的产品,以便满足数年后人们新的生活方式的需求。概念创新领域的设计是全新的,因此企业在进行此类产品的开发时风险也是最大的。

四、家具设计的原则

家具设计的原则是随着社会的发展而不断变化的。例如我国在改革开放之前,那个时期消费者的整体经济基础差,购买力比较有限,家具也就以经济、实用为设计原则。随着社会的发展,经济水平的提高,人们的生活水平也相应的提高了,对家具的设计原则也提出了新的要求,特别是在资源与环境问题越来越被人们重视的情况下,新的设计原则即实用、美观、绿色环保等均加入到家具设计的基本原则中。

1. 家具设计的实用性原则

实用主要针对物质功能,即家具必须具备基本的使用功能,这也是家具设计的本质与目的所在,在此基础上,力求家具产品的物质功能得到最大限度的发展。家具的功能实用性设计原则应该体现在功能安排的科学性、操作的合理性和使用的可靠性等方面。家具设计的实用性原则包括功能范围合理、工作性能优异、使用功

能科学。

2. 家具设计的美观性原则

美观性原则主要是指家具产品的造型美,是家具设计的精神功能的体现,是对家具整体美的综合评价,分别包括产品的形式美、工艺美、结构美、材质美以及产品外观和使用中所表现出来的强烈的时代感、社会性、民族性、文化性以及环境的和谐性等。家具产品的美是建立在用的基础之上的,如图 1.5 所示。

产品的形式美应该有利于其使用功能的发挥,有利于新材料和新技术的应用。如果单纯的追求形式美而破坏了产品的使用功能,即便产品有美的造型也是“废物”,相反,如果只考虑产品的使用功能而忽略了产品造型带给人们的心理影响、生理及视觉感受,那么它只会是单一的工业产品,在市场上不具备竞争力。

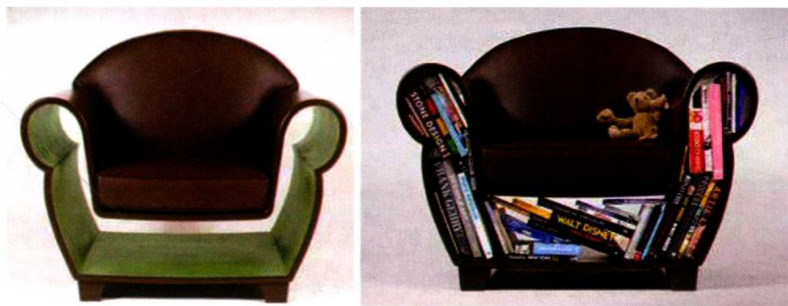


图 1.5 兼具美观性与实用性的家具设计

3. 家具设计的绿色环保性原则

绿色环保性原则是在设计中关注并采取措施去减弱或降低人类的消费活动给自然环境带来的生态负荷。在产品生产过程中能量与资源消耗会增加环境负荷,例如在能量的消耗过程中会产生污染,使环境负荷加重;资源的减少会引起生态失衡,使环境负荷加重;在流通与销售环节中的能源消耗也会加重环境负荷;产品在使用过程中有害物质的超量释放会加重环境负荷;废弃产品在废旧回收和垃圾处理时也会造成环境负荷加重等。图 1.6 所示为符合绿色环保性原则的家具设计,家具设计的绿色环保性原则主要体现在减少、回收、再生,即少量化、再利用、资源再生三个方面。



图 1.6 符合绿色环保性原则的家具设计

4. 家具设计的经济性原则

家具设计的经济性原则应该包括两方面的内容,一是对于消费者来讲,要保证该家具物美价廉,物超所值;二是对于企业来讲,要保证企业利润的最大化。除家具设计本身的经济性以外,还要考虑到产品的生产成本、原材料的消耗、产品的机械化程度、生产效率、能源消耗、包装运输等方面的经济性。经济性与实用性是相辅相成的,只具备实用功能但是不经济的产品是不具备市场竞争力的,相反具备经济功能但不实用的产品同样不能

很好地发挥其功能和整体效能。

1.3

家具与室内设计

对建筑史、室内设计史、家具史的研究表明:家具与建筑共生相伴,家具的艺术、技术与建筑的艺术、技术相互依存、相互促进。家具是作为室内空间功能的补充与深化而存在的,现代家具在现代室内设计中扮演着非常重要的角色。

室内环境是人类为自身的生存需要而人为创造的生活环境。现代居所更是人们自由自在享受工作闲暇时间的场所,也是充分发挥个人创造性和体现个人情趣的小天地。室内环境也是可以折射出人的精神的富于情感的心理环境。家具设计必须要处理好与室内环境设计的关系。

一、家具是室内环境的主要陈设

室内环境设计、软装选择以及布置家具是室内设计的重要组成部分,因此家具是室内环境的主要陈设,也是室内的主要功能产品。在当今的时代条件下,在客厅、起居室、办公室等场所,家具占地面面积的 30%~40%,在房间比较小的情况下,家具占地面面积的 50% 以上。而在餐厅、影院、会堂等公共场所,家具的占地面积更大,因此室内氛围在很大程度上受家具的造型、色彩、肌理、风格所制约。图 1.7 所示为公共场所的家具布置。



图 1.7 公共场所的家具布置

二、组织室内空间构成

室内设计和建筑设计的基本任务之一就是营造和组织室内空间构成。组织室内空间构成的方式和方法多种多样,合理地利用家具是组织室内空间构成的手段之一。例如在适合的建筑空间构筑家具,让家具充当建筑的一部分,或者合理地利用家具来组织室内空间构成等,如图 1.8 所示。



图 1.8 用家具来组织室内空间构成

三、完善室内空间功能

形式设计为功能设计服务,形式离不开功能,形式设计与功能设计共同构成设计的主要内容,二者密不可分。在探讨造型设计时,功能是不可缺少的一部分。家具存在于室内空间时,家具功能作为室内空间的核心功能所起的作用是不容忽视的,图 1.9 所示为用家具来分割室内空间。

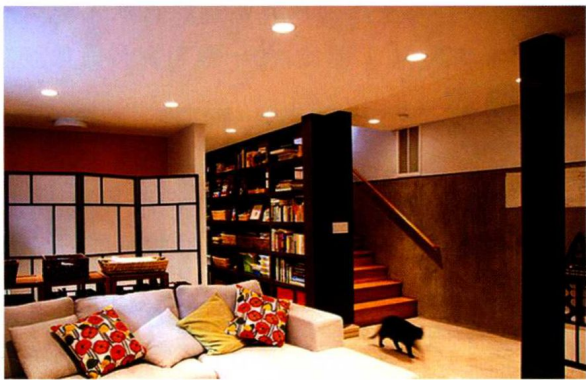


图 1.9 用家具来分割室内空间

对于一个空旷的室内空间而言,即使对室内空间界面,例如顶棚、地面、墙体、门窗等进行了实质性的装修和装饰,仍然可以认为整个室内空间是无风格的,但当补充了必要的家具之后,室内空间的状态就发生了质的变化。

四、塑造室内空间形态

在建筑设计完成之后,室内空间形态的雏形已经基本具备。受建筑外观的影响,建筑设计所形成的室内空

间形态往往会存在许多缺陷,室内设计的任务就是尽可能地去弥补这些缺陷。在进行吊顶处理、地面处理、墙体处理时除了改变建筑因素外,改变它们的基本形态也相当重要。

家具是室内设计最基本的内容之一,这时的家具设计就成了室内空间整体构图中的局部空间形态设计。例如一组吊柜的设计改变了原有墙体的平面形态,使墙体有了深度方向的层次和变化,如图 1.10 所示。



图 1.10 吊柜改变了原有墙体的平面形态

五、丰富室内空间色彩

室内空间形态需要强调色彩的作用。家具色彩是室内空间形态色彩构成的重要组成部分(见图 1.11)。家具设计色彩可以是室内空间色彩的主色调,也可以是补充色或者是点缀色。在不同的情况下,家具设计的色彩显然是不同的,这也是目前室内装修工程中室内设计师普遍采用定制家具法的原因。市场上已有的家具是按照家具设计师对产品的色彩认识来设计的,但其色彩不一定符合具体的室内设计的色彩要求,为了能够与室内设计的整体效果相一致,在选用家具时,室内设计师会有自己的特殊要求。

六、独立的室内空间艺术形态

如果把室内空间比喻成一个场景的话,家具将会成为一个鲜活的角色,这时候的家具就成了一个独立的艺术形态。图 1.12 所示为中国传统的明式家具(包括古典的和现代仿制的)被布置在西方国家的许多家庭里,他们没有把这些家具仅仅当成家具看待或使用,而是当作一件精美的艺术品来展示和陈设。



图 1.11 家具色彩成为室内色彩构成的重要组成部分



图 1.12 中国明式家具

七、家具必须服从室内设计的总体要求

家具是室内设计的组成部分,家具要烘托室内设计的氛围,酝酿室内某种特定的意境。家具的朴实或者华丽,粗犷或者精致,秀美或者雄奇,古典或者时尚都必须与室内设计的氛围相协调,不能孤立地表现自己,否则就会破坏室内设计的整体氛围,违反设计的总体要求。

1.4

家具与建筑设计

家具的发展和建筑的发展一直是并行的关系,在漫长的历史岁月中,无论是东方还是西方,建筑样式和风格的演变一直影响着家具的样式和风格。如欧洲中世纪哥特式教堂建筑兴起时就同样有刚直、挺拔的哥特式家具与建筑形象相呼应,中国明代园林建筑繁荣时就有精美绝伦的明式家具与其相配套,现代国际主义建筑风格的流行同样产生了国际主义风格的现代家具。因此家具的发展与建筑形式有着一脉相承、密不可分的血缘关系,这种学科上的整体关系在西方一直是家具风格发展的主流,特别是现代建筑和现代家具在西方的同步发展,产生了一代代的现代设计大师和家具设计大师,建筑与家具的成就交相辉映、群星灿烂。

19世纪末20世纪初英国杰出的建筑设计师和家具设计师查尔斯·伦尼·麦金托什(Charles Rennie Mackintosh,1868—1928)设计了一系列几何造型垂直风格的家具作品——高靠椅系列,这个家具系列是与他的简结几何立体造型的垂直风格建筑设计高度统一的,如图1.13所示。



图 1.13 查尔斯·伦尼·麦金托什的家具与建筑室内设计

1918年建立荷兰风格派的建筑师、出身木匠世家的格里特·托马斯·里特维尔德(Gerrit Thomas Rietveld,1888—1964)的著名设计作品、最早的抽象形态——红蓝椅与立体三维空间建筑什罗德住宅,都是以立体派的视觉语言和风格派的表现手法将风格派绘画的平面艺术转向三维空间,成为建筑史和家具史上的典范作品,如图1.14所示。

20世纪初至30年代兴起的国际主义风格的代表——建筑大师密斯·凡·德·罗(Ludwig Mies Van Der Rohe,1886—1969)设计了轻巧、优雅的钢管椅,即巴塞罗那椅以及巴塞罗那世界博览会的德国馆的三维空间设计,建筑与椅子一样是代表他“少就是多”的设计思想的杰作,如图1.15所示。

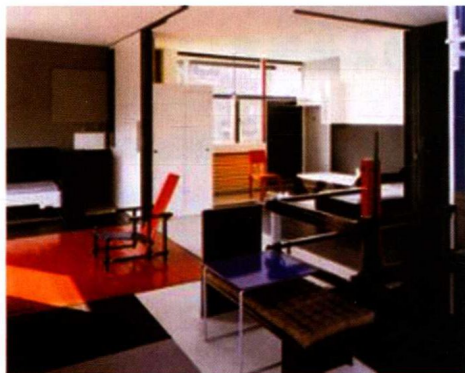


图 1.14 红蓝椅与风格派室内设计



图 1.15 巴塞罗那椅和巴塞罗那世界博览会的德国馆

现代国际主义建筑大师埃罗·沙里宁(Eero Saarinen, 1910—1961), 是美国新一代有机功能主义的建筑大师和家具设计大师。他设计的圣路易市杰斐逊国家扩展纪念碑、纽约肯尼迪机场的美国环球航空公司候机楼、华盛顿杜勒斯国际机场候机楼都成为有机功能主义的代表建筑。同样, 他在有机家具方面的设计也非常突出, 马铃薯片椅子、子宫椅和郁金香椅子都是 20 世纪 50 年代至 60 年代杰出的家具作品。通过这些椅子的设计, 埃罗·沙里宁把有机形式和现代功能结合起来, 开创了有机现代主义的设计新途径, 图 1.16 所示为埃罗·沙里宁设计的子宫椅与建筑。

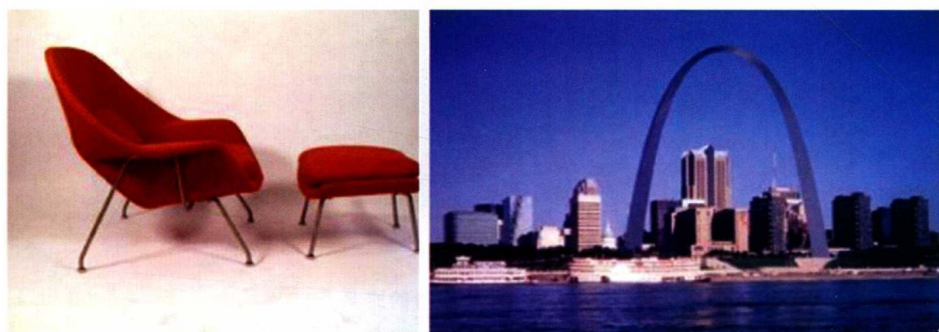


图 1.16 埃罗·沙里宁设计的子宫椅与建筑

意大利的家具设计一直走在世界设计的前沿, 每年的米兰家具博览会就是家具世界的奥林匹克竞技大会。意大利设计师对家具设计蕴涵着一种把建筑、美学、技术和对人类社会的关系融为一体的思想。如设计师斯蒂凡罗·普里斯(Stefano Pugliese)设计的轻便、舒适的椅子, 给使用者方便的舒适感。年轻的设计新星马西姆·约萨·吉尼(Massimo Losa Ghini)把他设计的扶手椅称为“妈妈”, 这饱含深情的名字意味着为使用者提供被保护感、温暖感和舒适感。正是这些出身于建筑师的意大利设计师为全世界创造了具有魔力的意大利现