

CLASSICAL TEACHING PLAN SKETCH

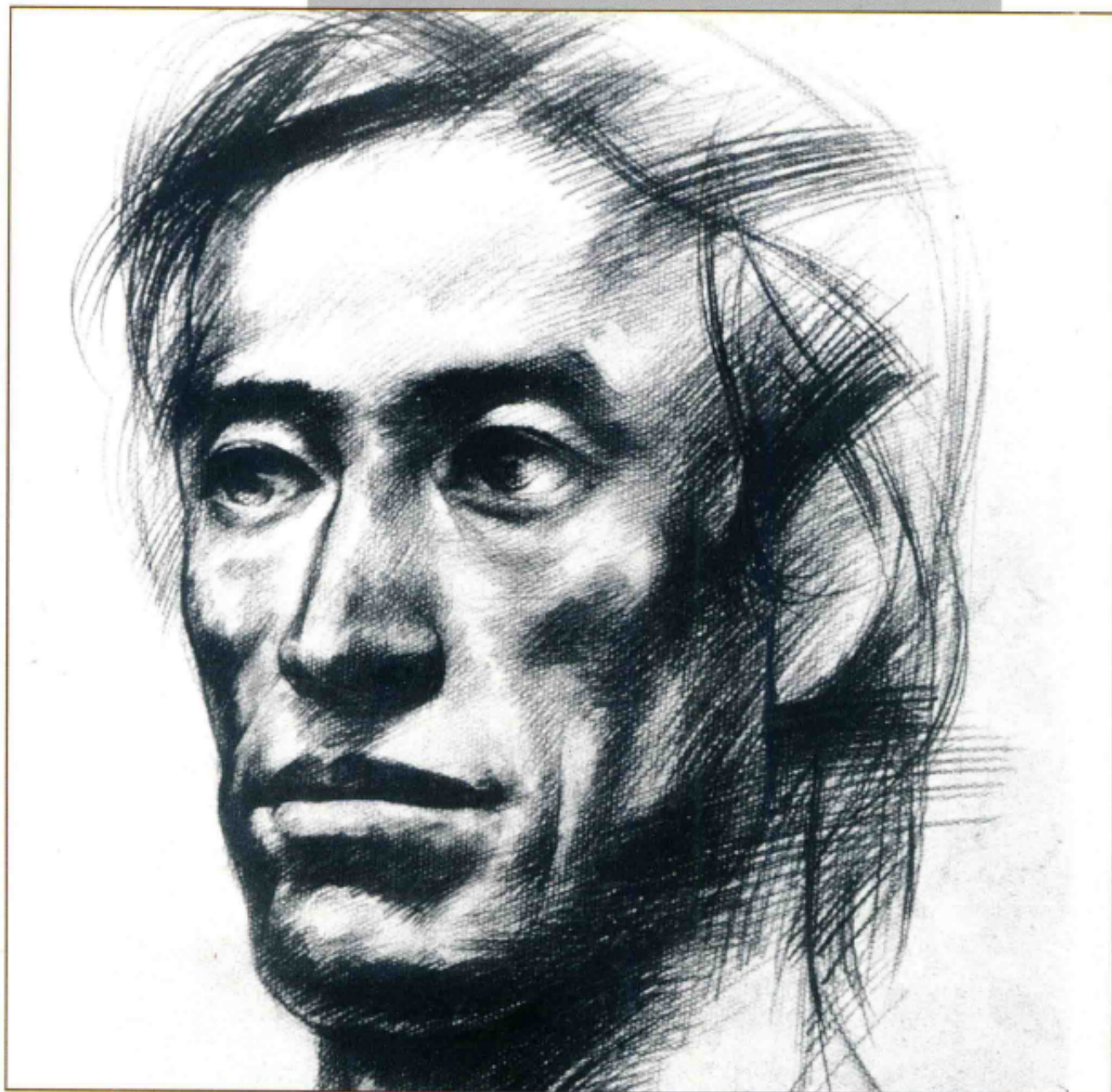
经典教案

● 李晓红 姜殿坤 编著

素描

JINGDIAN JIAOAN SUMIAO





宋学智

图书在版编目(CIP)数据

素描/李晓红,姜殿坤编. -长春:吉林美术出版社,2004.8
(经典教案)

ISBN 7-5386-1657-8

I. 素... II. ①李...②姜... III. 素描-技法(美术)
IV. J214

中国版本图书馆 CIP 数据核字(2004)第 072596 号

经典教案——素描

策 划\长春大学

编 著\李晓红 姜殿坤

责任编辑\朱 循

装帧设计\刘金石

出版发行\吉林美术出版社(长春市人民大街 4646 号)

印 刷\长春市金源印刷有限公司

版 次\2004 年 8 月第 1 版 2004 年 8 月第 1 次印刷

开 本\12 开 3 印张

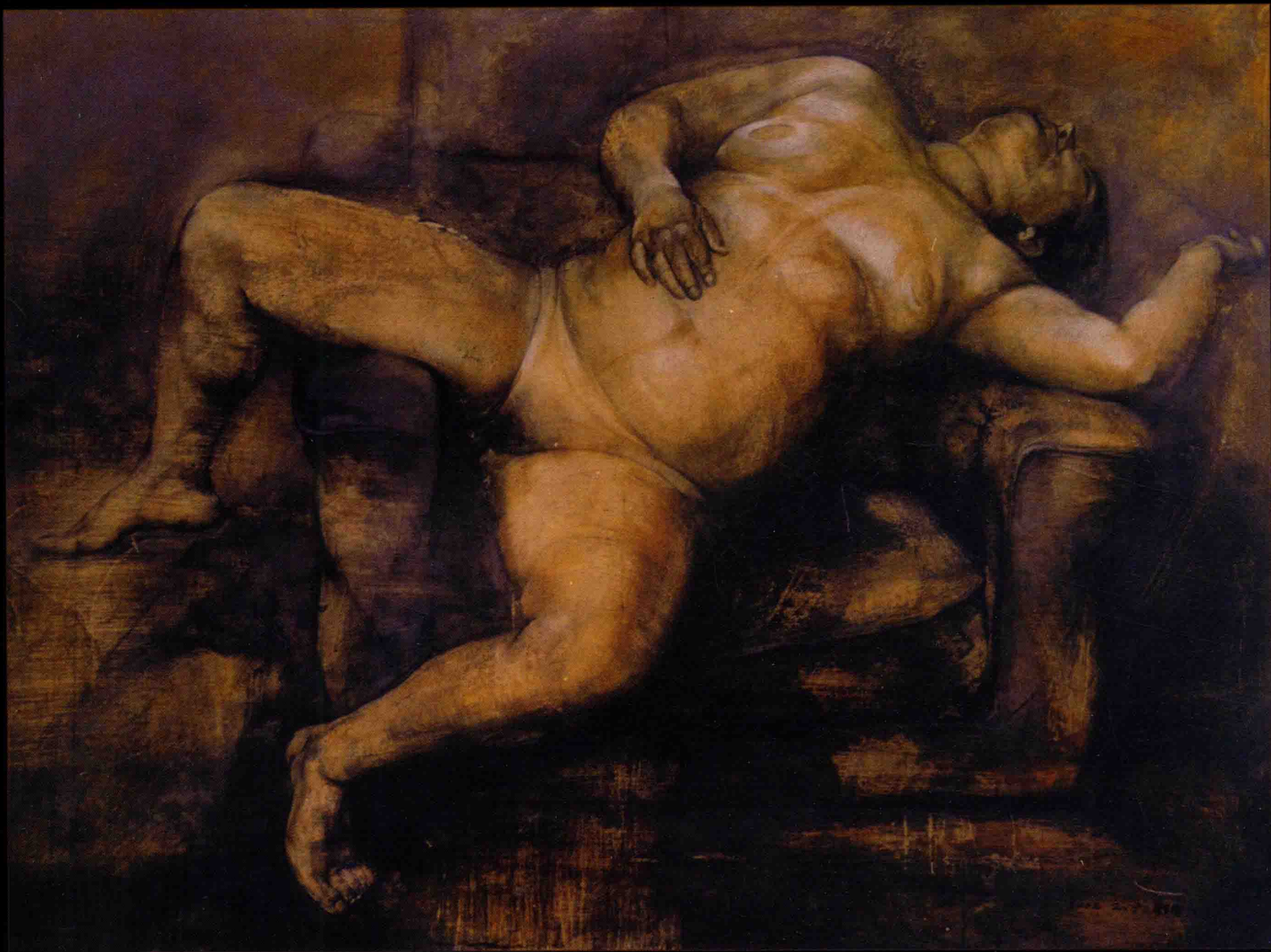
印 数\1-5 000 册

书 号\ISBN 7-5386-1657-8/J·1350

咨询热线\0431-5390941

销售热线\0431-5623142 0431-5637194

定 价\22.00 元/册 66.00 元/套



宋学智

目录

2	开 篇 关于素描	2
	开 篇 素描的起源与发展	3
	课题之一 布局天下 构成与构图	4
6	课题之二 白色血肉 石膏像写生	6
	课题之三 恬静之美 素描静物	10
18	课题之四 形神兼备 素描头像	18
	课题之五 天工尤物 素描人体	26

31

作品赏析 他山之石 可以攻玉

宋学智	31
李晓红	32
王 灼	33
郭 鑫	33
秦秀杰	34
李 康	36

目录

2	开 篇 关于素描	2
	开 篇 素描的起源与发展	3
	课题之一 布局天下 构成与构图	4
6	课题之二 白色血肉 石膏像写生	6
	课题之三 恬静之美 素描静物	10
18	课题之四 形神兼备 素描头像	18
	课题之五 天工尤物 素描人体	26

31

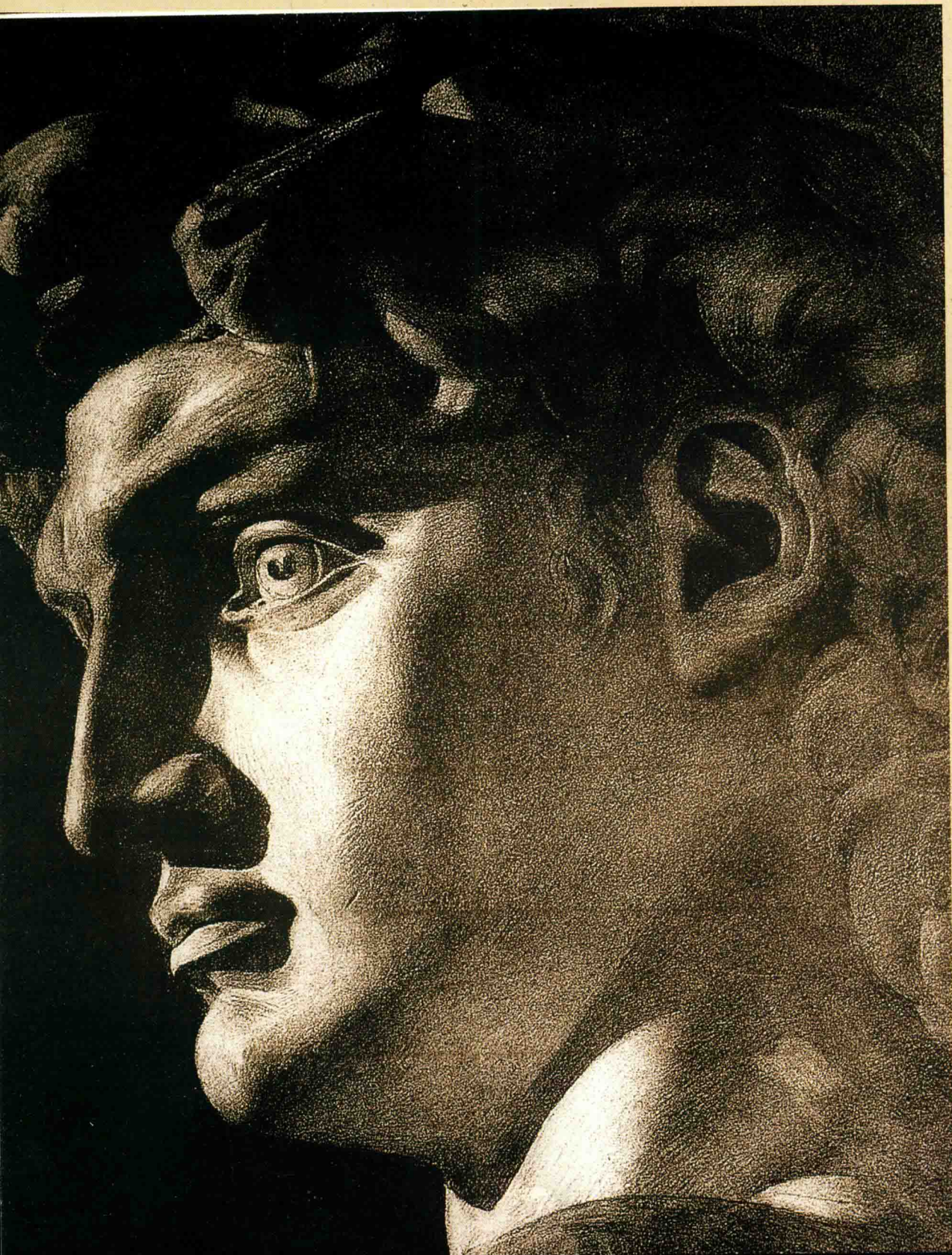
作品赏析 他山之石 可以攻玉

宋学智	31
李晓红	32
王 灼	33
郭 鑫	33
秦秀杰	34
李 康	36

{经典教案}开篇

关于素描

About Sketch



德加说：“素描画的不是形体，而是对形体的观察”，素描是二维乃至三维造型的基础，在艺术创作中具有相当重要的作用。初学者对素描及相关规律的学习和训练是必须而且恰当的。通过素描的“用单色画画”的形式和过程获得对自然形态的明确、强烈的体验，并协调观察（眼）与表现（手）的一致性，从而形成对造型要素的初步认识。素描又可以作为一种艺术形式存在，人们藉此形式组成画面，寄托情感、表达思想。因此，素描的艺术形式具有独立、鲜明的审美性质。素描作为一种科学的训练方法，具有训练造型能力的功能，有其实验性，同时也具有其审美的功能，它是独立而富足的。素描是随着人类社会和艺术的发展，从人类整体活动中确定出来，从而形成具有特定含义和功能的一个范畴。它最初专指绘画素材和草图，也就是具有“预演”性质的那部分艺术活动。随着当代艺术创造活动的迅疾拓展和演变，使得素描的材料和形式日趋丰富，人们对素描的认识同样也日趋深化。如果仅以素描的材料和形式等外在特征来认识素描，势必将无法指导我们辨识今天浩渺繁复的种种艺术现象。

素描的概念有多种解释，因艺术家自身修为的不同而莫衷一是。在《牛津现代高级英语词典》中的解释为“**Drawing The Art of Representing Objects, Scenes, etc. by Lines, with Pencil, Chalk etc.**”汉译大概为“素描是一种用铅笔、粉笔等媒介材料，以线条来表现、描绘物体或景象等的艺术”。可见西方对素描的媒介与材料的应用是相当丰富并重视的，从木炭质地到有色粉笔；从石墨铅笔到油性画棒乃至湿性颜料，在西方素描作品中都可窥见。这方面在接下来的素描工具与应用中我们会进行详解。

《辞海》中关于素描一词描述为“绘画的一种。主要以单色线条和块面来塑造物体形象”。这一阐述可辨出外来素描本土化直至再生后，更侧重于“线条”和“单色”的特点，这与传统中国画的“墨分五色”和强调“笔是精神”是有关联的。国画创作中注重线条的运势精神、面貌神采，尤以白描对线条要求最高，简单地以墨的浓淡和线条的粗细来描绘大千世界的缤纷万物，可看作本土素描的最初形式。由此可见中国画对西画素描的接纳必然含有舍弃、有嫁接更有表象之外深层的剥离。

{经典教案}开篇

素描的起源与发展

Origin and Developmet

公元前5万年的旧石器时代，在西班牙北部阿尔塔米拉的洞穴中，有一幅被称为《受伤的野牛》的岩画，是迄今为止发现最早的洞窟壁画。在我国北方，先后发现了远古时期先民们表现狩猎活动的岩画，还有半坡文化中陶器上的图形纹样及后来的青铜纹样。这些简略生动的绘画形态，记述了先民们的生活场景以及对美好生活的向往。我们可以说，那些原始、朴素而动人的图形，就是我们今天“素描”的雏形。

真正意义上的素描起源于古希腊时期，完善于14世纪意大利文艺复兴时期。以达·芬奇、米开朗基罗为首的大师们，致力于科学求证，潜心研究，并依照自然法则，在空间透视、人体解剖等领域获得巨大成就。在造型语言上充分发展了以研究实物形体结构为核心、以线条明暗为法则的素描样式，从而真正奠定了素描学科的基础。当时素描的功能多体现为研究、搜集素材与经营创作草图方面，却由此产生了一批千古流芳的经典作品。

16世纪后，意大利创办美术学校，一改师傅带徒弟的作坊式教学，采用阿尼巴列卡拉奇的素描教学法，确立了先对古希腊、古罗马的雕刻及真人模特儿进行写生，再临摹一些大师们的素描以期承袭的素描教学框架。我们看到，东西方以各自的理解和方式发展出不同的绘画。值得注意的是：西方的素描从实物写生入手、自研究“方圆”开始，其意义与学习中国画要从平面摹本的临摹入手有着显著的差异，这也是由东、西方人文精神的不同所决定的。中国画发展出来的线描为“绘事后素”，目的是“约形”，同时也具有独立的审美价值，是较为靠近“心迹”的诗化形式；而西方的素描则从科学理性出发研究自然客体，以实物写生为研究基础，关注空间透视、解剖关系和光色明暗等等，是以点而线、以线而面、以面而体积、以体积而空间、以空间谋构成、以构成达心意的素描方式。这种方式虽以分析研究和表现为目的，但决不排除个性。学习的过程虽然像海纳百川，但绘画作品终究还是个人的感受和理念的表达。



赫拉克列斯石膏像 杰尔维兹

{经典教案}课题之一 ● 布局天下

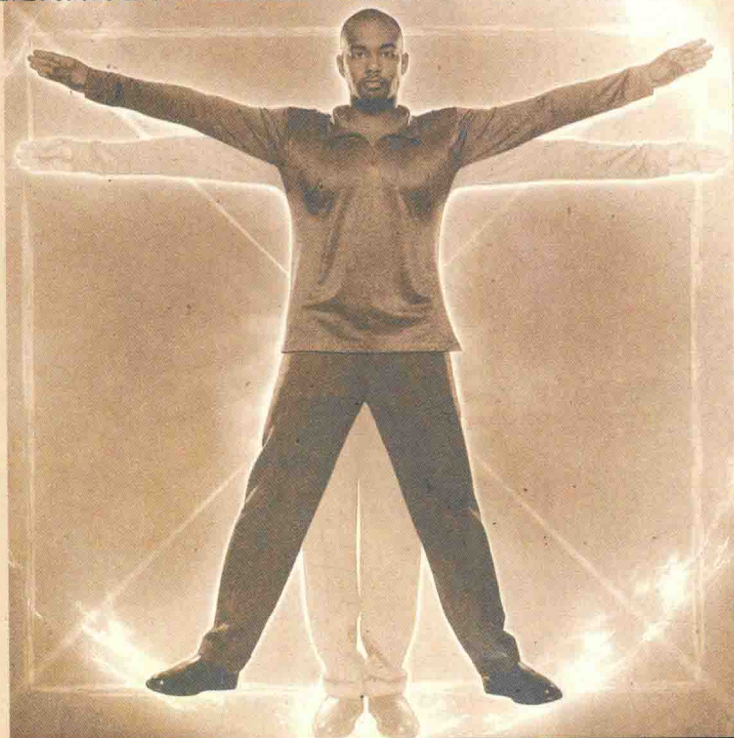
构成与构图

Composition

构图一词源于拉丁语，其原意为：通过结构组合以联结画面的不同部分并形成统一。《辞海》对构图的定义是：“艺术家为了表现作品的主题思想和美感效果，在一定的空间内，安排和处理人、物关系位置，把个别或局部形象组成艺术的整体。”换句话说，构图就是根据作画者的意图，对画面的各种形式语言包括布局、形态、比例、空间、色块、体积、线条等在有限的平面上进行结构经营的技巧。构图包含范围、位置、骨架三大要素。

我们常常听到“构图”与“构成”这两个词，它们是否为同一含义呢？英语中Composition一词，包含构图和构成的意思，因此许多人把这两个词混为一谈。实际上构图和构成既有共同之处又有很大差异。构成的概念形成于1913~1917年，是俄国人塔特林首先提出的。构成是现代艺术的流派之一，指的是将具体形态抽取之后形成的点、线、面、形、色、体等基本视觉要素的有机组合，并按画家自己的理解，直观、抽象地表现其内心世界。其运用范围多在工艺美术和一些抽象绘画上，更多的是以一种纯形式语言对画面的构建。构图是绘画作品中各种艺术语言整体的组织方式，相对构成而言，更多的是根据画家的创意，把自然界的具体形态和形象（如人、景、物）通过提炼、加工，有计划地组织、安排在限定的画幅之中。构图是画面上的形象相互联结关系及形式的总体结构；是揭示形象典型特征的方法；是表现思想与意境的手段；是形式美的集中体现；是揭示形象的全部手段的总和；是形象思维与抽象思维的结果。

事实上，构图形式规律是客观生活的反映。画面的视觉效果不能离开自然界的客观规律凭空杜撰。它既需符合人们生活的规律，又需符合人们的心理要求。在此基础上，找到其内在的形式特点，通过我们的艺术处理使之更强烈、更集中、更富有感染力。

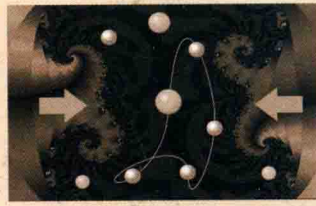
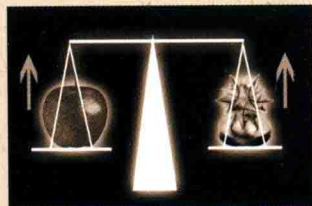


● 概念：[均衡与失衡]

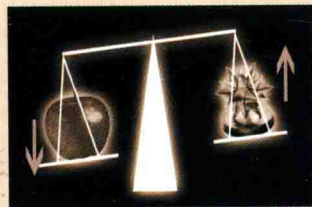
古希腊毕达哥拉斯学派最早提出了美是数量比例显示出的和谐，而和谐又起因于对立因素的统一。一个观赏者视觉方面的反应，应该被看作是大脑皮层中的生理力求平衡状态所造成的一种心理上的对应性经验。由于人类的自然与社会等客观经验所产生的习惯，对于平衡和稳定有着极大的依赖；但是对处于不断变化和运动中的一切事物而言，平衡与稳定是相对的，而不平衡是绝对的。一幅好的绘画作品，在平衡与变化上的追求是成功的前提之一。

西方人以天平作比喻解释视觉的平衡关系，这其实是一种对称平衡关系。潘天寿先生以中国的老秤比喻中国画中活泼灵巧的平衡关系：在不平衡中求得平衡。秤有纽、钩、锤三部分，力臂随重物的大小而改变，物大而重秤锤离秤纽就远，反之则近，以求得平衡，这其实就是一种均衡关系。如果用儿童游戏的跷跷板作比喻，也能说明这个问题。

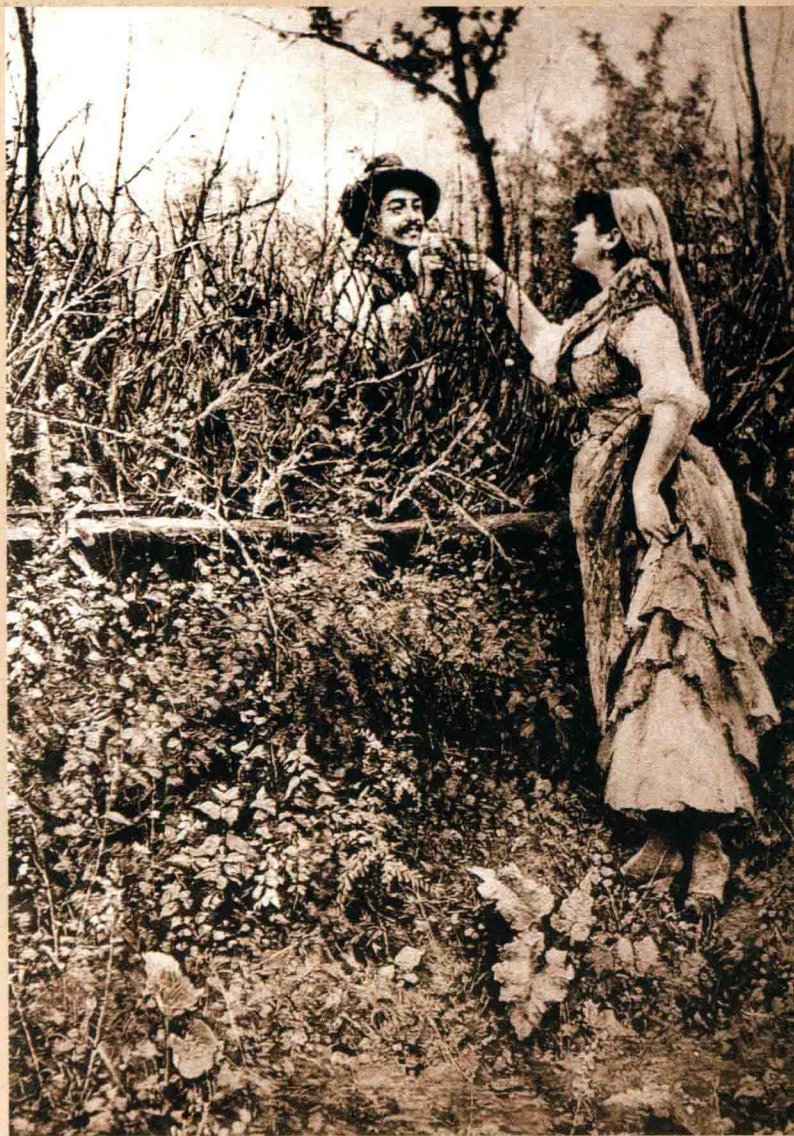
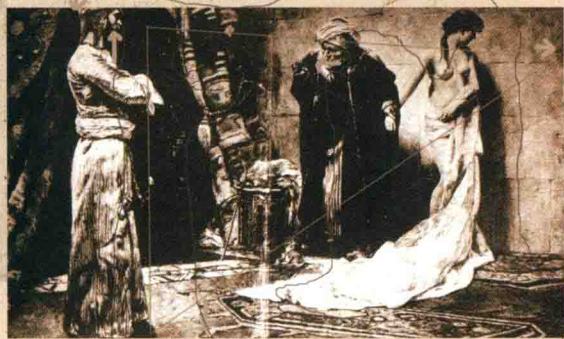
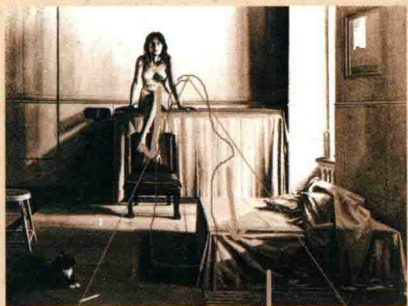
在实际视觉形态中，人们对绘画构图的平衡感产生的原因是很复杂的，除了物理和几何意义上的平衡，还有视觉上的平衡。画面中图形的组合关系、动势的力感、图的正负形的转换等等都会影响视觉的心理平衡，很难用量具进行精确地量化。但是由于潜意识的影响，人们对各种图形的重量感受是不同的。



“绝对”平稳均衡的构图，有强烈的稳定感，但掌握不好也会产生呆板的感觉



看似失衡的构图，却经常能带给人灵动、独特的美感



● 概念: [黄金比]

我们最常用的构图形状是黄金比画幅即1:1.618的相近比例构成的矩形画幅,也就是“大边比小边等于大小两边之和比大边”。这是“古希腊实验美学派”中毕达哥拉斯通过大量实验证实的,它的边框比例符合变化、和谐、优美的原则。因此在现实生活中,电影银幕、电视机、书本等形状大都运用此比例制成。6:4, 3:5的矩形都可以看作为黄金比。

● 概念: [画幅形态]

画幅形态即各种画幅的边框形状和画面自身的存在状态,它独立存在或者依附于某种载体。远古时期,人类在岩洞里的石壁上勾画人物、动物、植物,兴之所至,随手画去,画面四周没有确切的边缘,所以也没有画幅边框的概念。但艺术发展到今天,各种体裁的绘画格局多姿多彩。我们研究构图技法,首先应考虑画幅的形态,考虑怎样在限定的范围里,布置、排列、组合各个形象,以表达画家的思想和追求。因为画面的形状和形状中的物象都要互相协调,而不同的画框形状对画面的视觉效果将产生不同的心理影响。

● 概念: [对称均衡]

对称一词源于希腊语Symmetry,意思是“彼此测量”。即以画面的中线为轴,上下或左右分割,物象的布局基本或完全相当。整体的对应部分之间具有互相对称和照应关系,这种模式是万无一失的绝对平衡。比如北京天安门结构就完全是对称的,给人以稳重、庄严、沉静的视觉感受。绘画中利用对称均衡法,适合表现庄严、宏大、富于装饰的场面,但处理不当容易显得呆板。

● 概念: [相对均衡]

相对均衡是不同量、不同吸引力离轴心不同距离所产生的视觉平衡。画面的形态、力量、色彩等各种因素的量比结构虽不同,但却是接近的。因为它灵活、生动、多变,所以这也是画家们常用的构图方法。但处理不好也容易失去平衡稳定感,这就需要在形、色、势等方面精心考虑和布置。

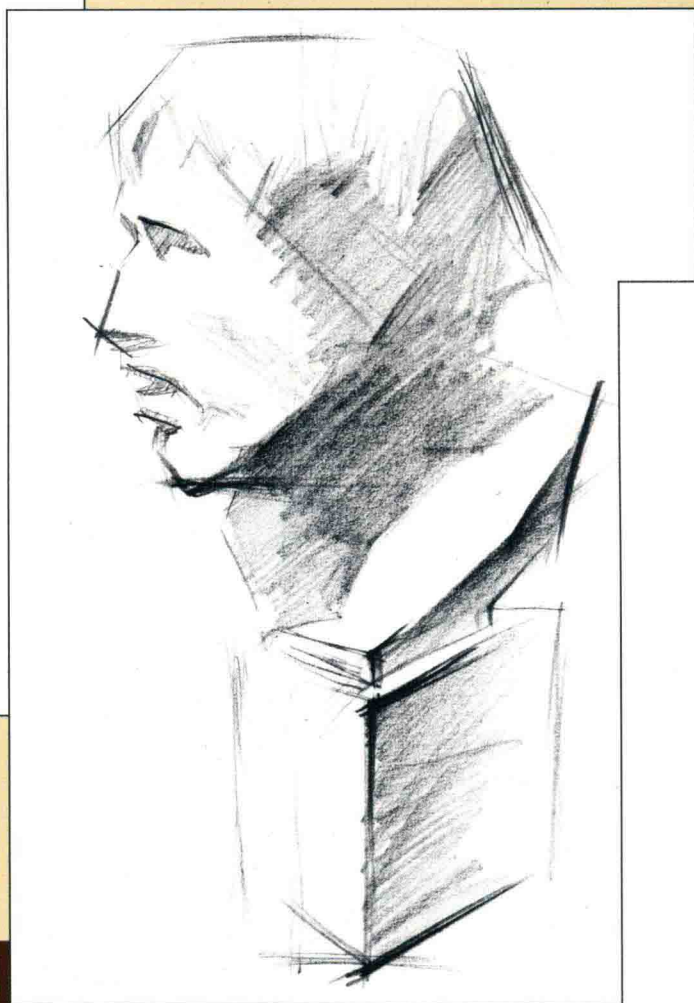
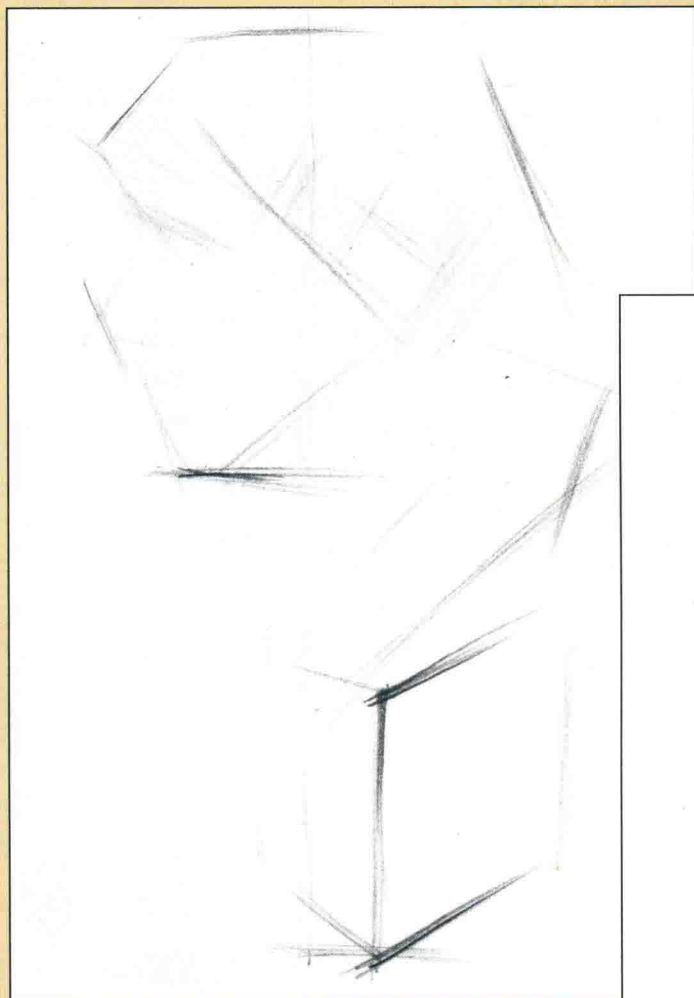
{经典教案}课题之一 ● 布局天下 构成与构图

Composition

{经典教案}课题之二 ● 白色血肉

石膏像写生

Plaster Cast



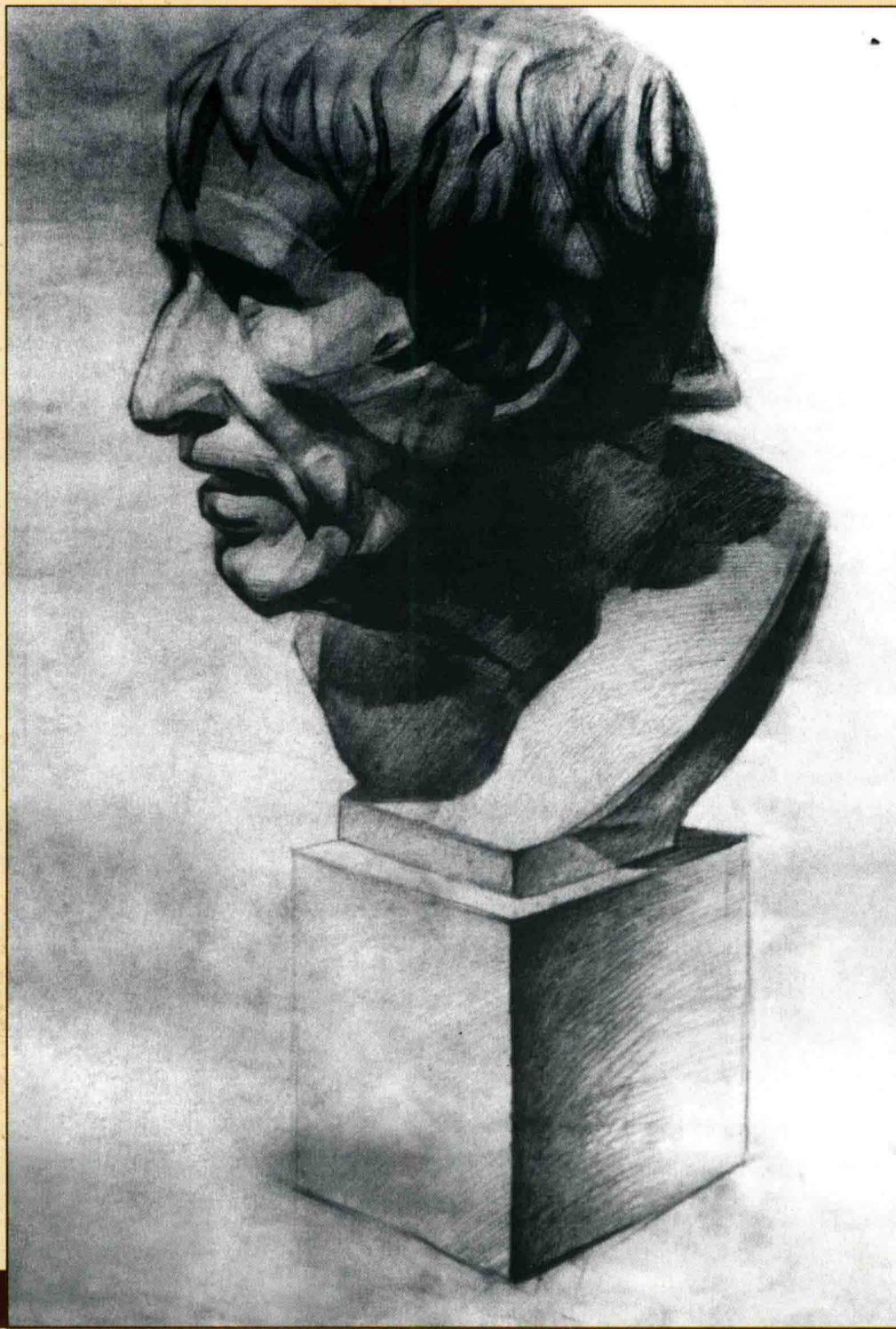
经典教案

经典教案}课题之二●白色血肉

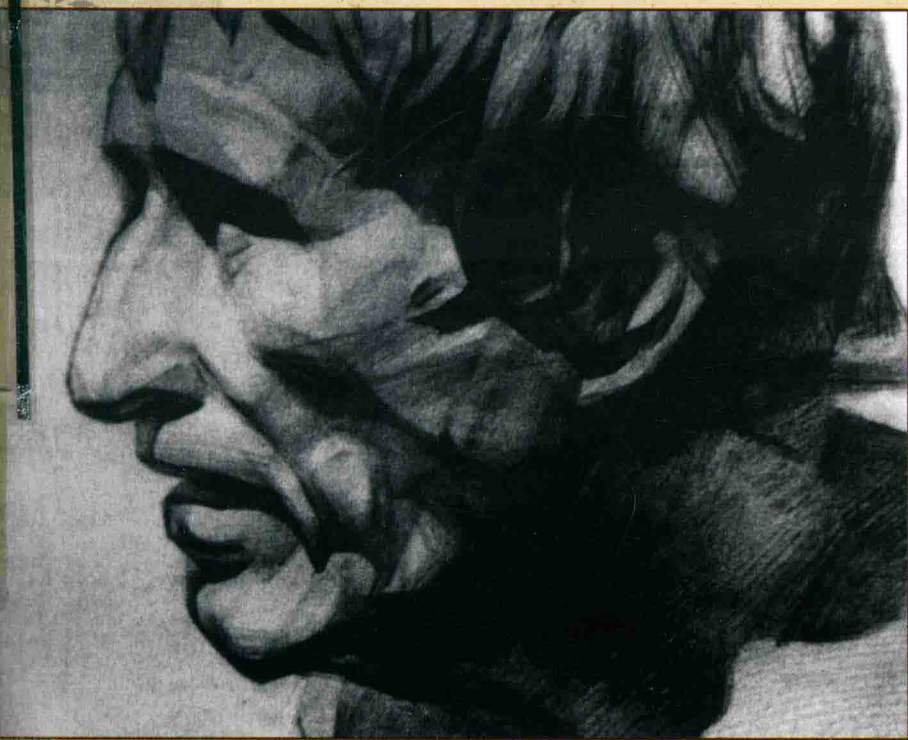
石膏像写生

Plaster Cast

海盗石膏像
姜殿坤



4



{经典教案}课题之二 ● 白色血肉
石膏像写生

Plaster Cast

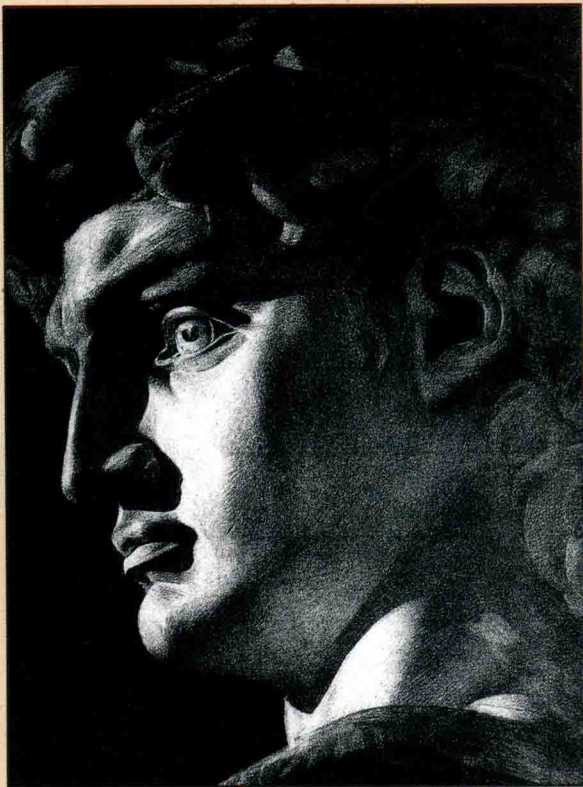
经教

DR

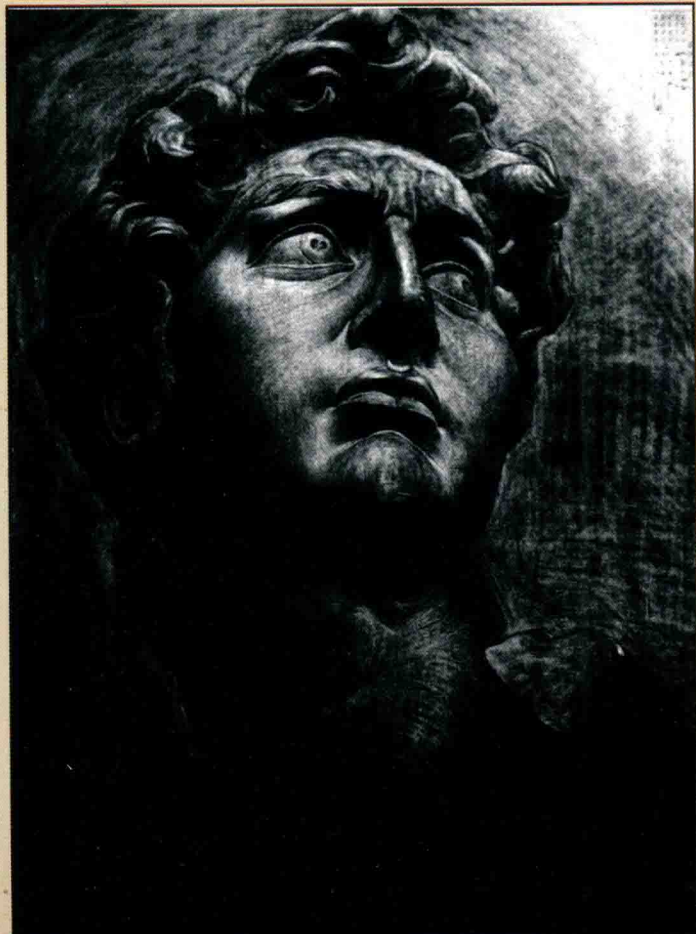
大卫石膏像局部 姜殿坤



大卫石膏像
杰维亚托夫



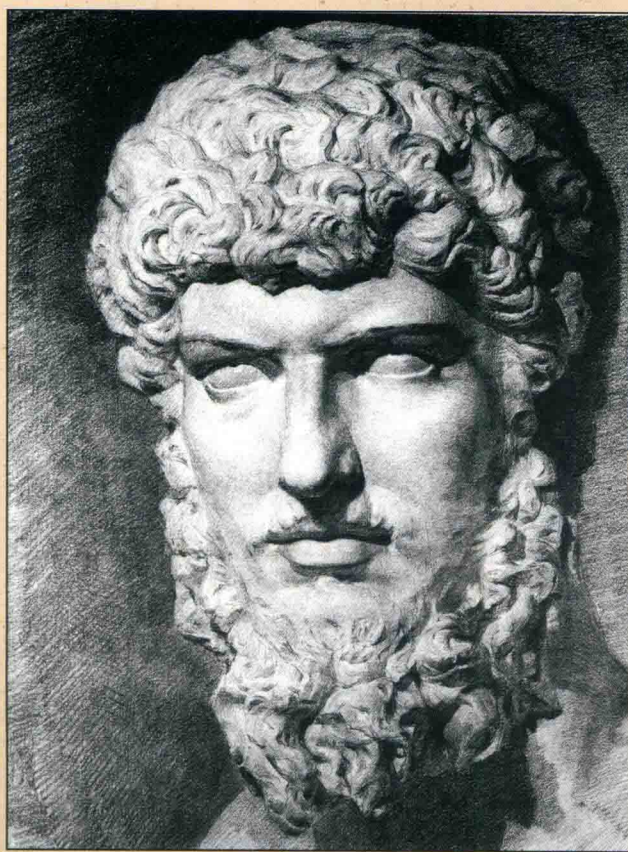
大卫石膏像
舍维林科



大卫石膏像
翟松



贝尔维德躯干 于洋



柳亚奇头像
萨伊多夫



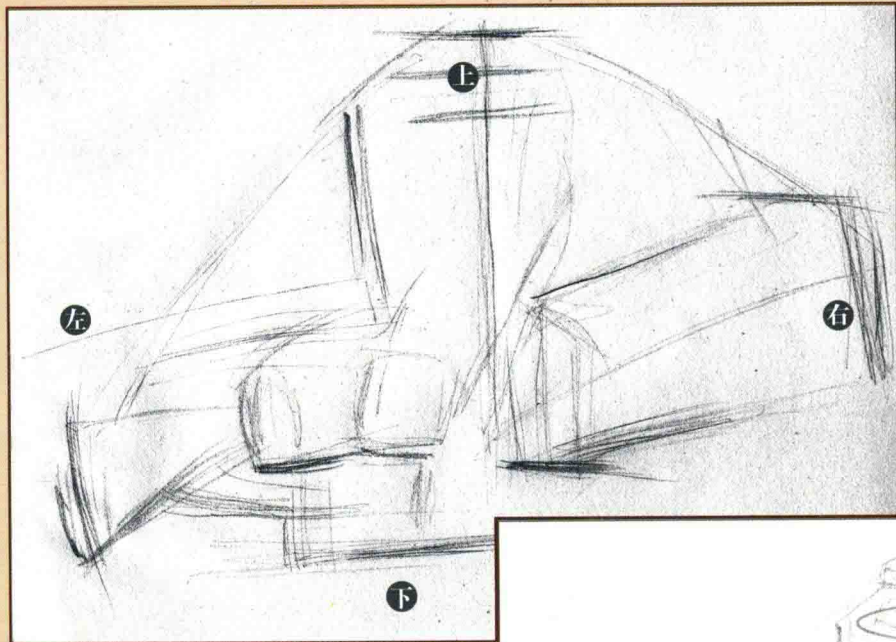
赫拉克列斯石膏像 杰尔维滋

{经典教案}课题之二 ● 白色血肉

石膏像写生

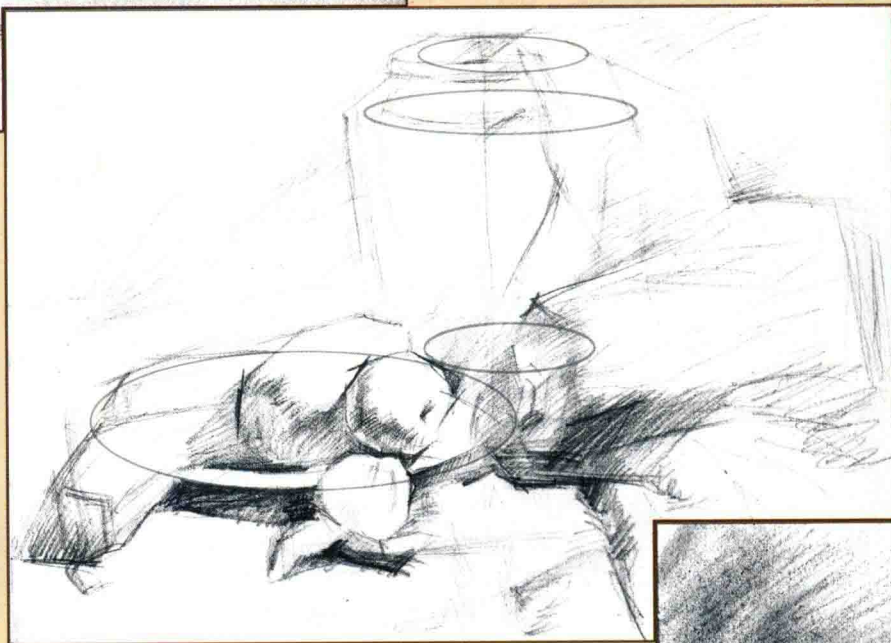
Plaster Cast

Still Lives



1

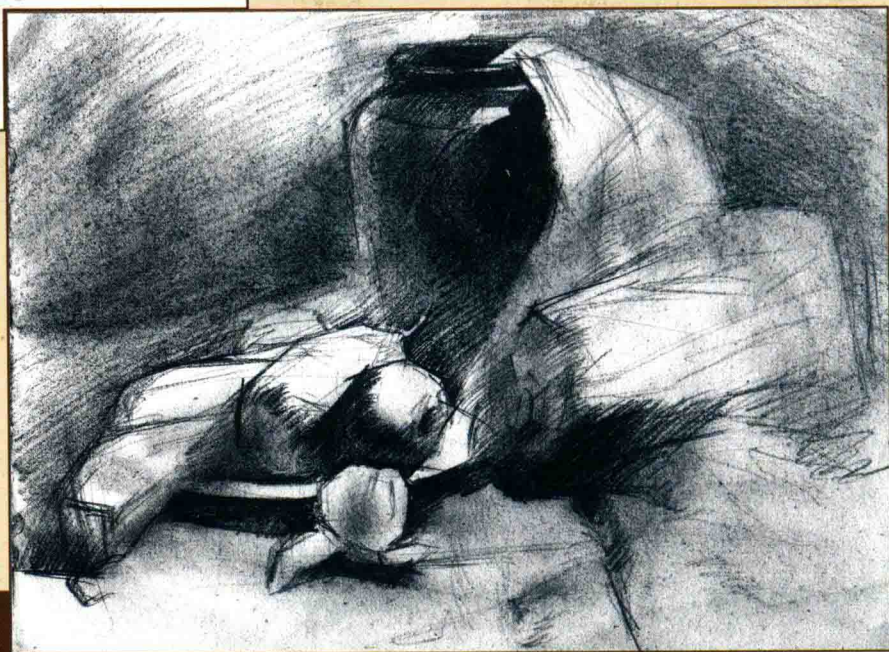
步骤1. 起稿。对静物进行观察后，首先在画面上确定基本构图位置，即静物组合上、下、左、右四个点所在位置（注意略有俯视时画面下方留白面积应大于上方）；其次将物体轮廓概括成简单的形体进行描绘，反复比较物体的大小与方向、前后空间关系以及对称均衡关系。起稿过程中应该尽量使用较长的直线，将物体之间位置次序和空间上的联系用辅助线进行连接，以便于检查和比较。起稿过程还应严格遵守透视法则，可根据画面需要对物体的大小以及空间叠放次序作主观处理，但应保证物体和构图完整性。



2

步骤2. 初步刻画。将画面物体轮廓细化，把罐口、盘子边缘的椭圆形透视随着水平线的高低不同而进行区分；将平、立面空间进行区分；确定物体的受光、交界线、投影与前后遮挡关系，并把布的纹理和走向进行简单描绘。这个过程中应注意控制黑、白、灰对比，前面和视觉相对集中的物体加强对比；反之，位置靠后而又相对次要的物体可以虚化处理。随着刻画的不深入，还应密切注意构图细节问题的凸显，不断调整、完善构图才能保证作品的成功。

步骤3. 深入刻画。当形体和构图基本无误时，我们要对画面进行深入刻画。首先将视觉集中和比较靠前的物体及其组合的投影、明暗交界线和体重量感深入刻画；然后把较大的空间进行区分，将画面的黑、白、灰合理地拉开视觉距离；深入刻画物体的细部，交代衬布的纹理和体积对物体的衬托关系。应该注意的是对衬布的认识：1. 衬布的作用是衬托和推开空间。2. 对衬布自身的体积、纹理的方向以及固有色的表现。3. 衬布的黑、白、灰对比不应过强而削弱物体。4. 衬布和物体同样属于画面的有机部分，不可忽视、弱化。



3



4

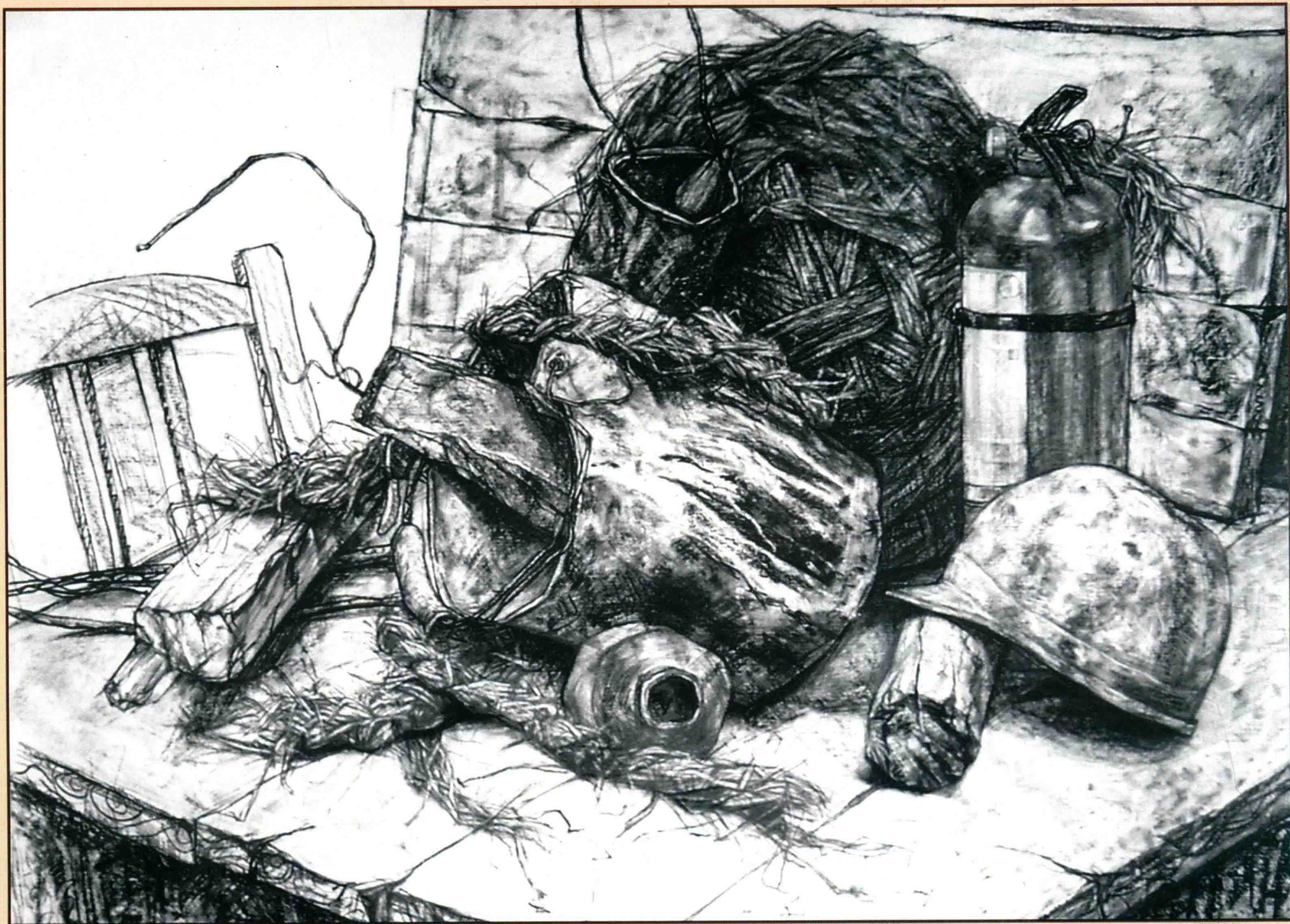
姜殿坤

步骤4. 调整、完成。首先通过对形体准确性的调整来完善构图，减少构图的过满或欠满；其次调整画面全局的黑、白、灰关系，加强主要部分的对比，削弱次要部分的对比，防止画面过灰或腻；第三，继续拉开前后空间关系，虚实结合，将平、立面更有力地加以区分；第四，在尊重客观规律的基础上对物体的个性进行合理地夸张，强调每个物体之间的不同属性和质感，使饱满的更饱满、弱的更弱。

{经典教案}课题之三 ● 恬静之美

素描静物

Still Lifes

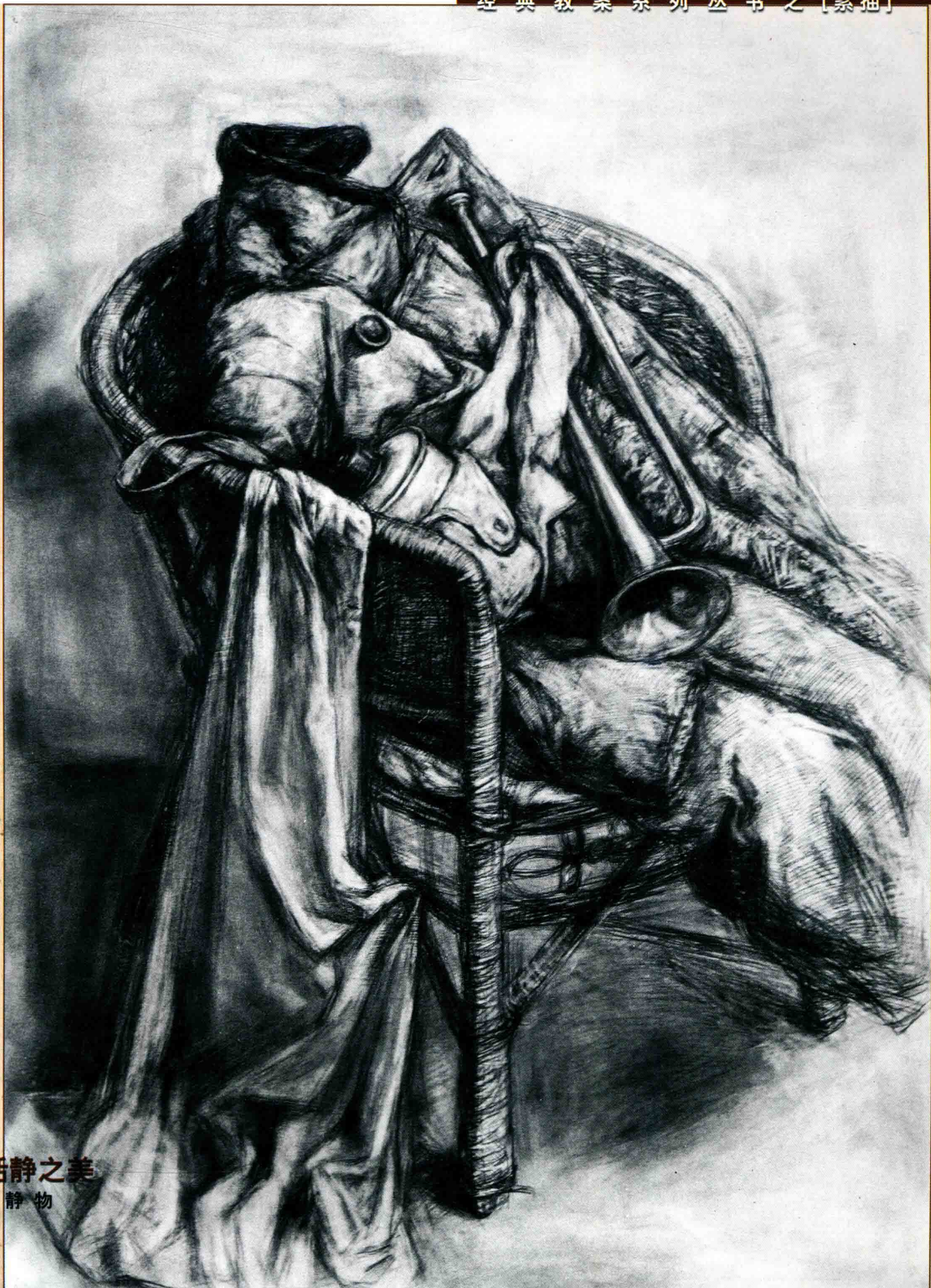


佚名

{经典教案}课题之三 ● 恬静之美
素描静物

Still Lives

李康



典
案
1176

{经典教案}课题之三 ● 恬静之美

素描静物

Still Lives