

承德历史地理

历史篇

承德市教育局中学教研室 编



北京燕山出版社

承德历史地理

历史篇

承德市教育局中学教研室编

北京燕山出版社

图书在版编目(CIP)数据

承德历史地理/承德市教育局中学教研室编,一北京:北京燕山出版社,2002.10

ISBN 7-5402-1475-9

I.承... II.承... III.①区域地理—承德市—中学—乡土教材②承德市—地方史—中学—乡土教材

IV.G634.591

中国版本图书馆 CIP 数据核字(2002)第 061371 号

承德历史地理

CHENGDE LISHI DILI

作者:承德市教育局中学教研室编

责任编辑:陈果 杨燕君

装帧设计:王玉强

出版发行:北京燕山出版社

社址:北京市灯市口大街100号

邮编:100006

电话传真:86-10-88552151(发行部)

86-10-65240430(总编室)

E-mail:bjyshchbsh@163.com

经销:新华书店

印刷:河北省丰宁满族自治县职教中心印刷厂

开本:787×1092

字数:67千字

印张:3.75印张

印数:001-20000册

版次:2002年9月北京第1版

印次:2002年9月北京第1次印刷

ISBN7-5402-1475-9

定价:3.50元(全二册)

燕山版图书,版权所有,侵权必究。
燕山版图书,印装错误可随时退换。

前 言

为了加强爱国主义教育,培养学生了解家乡、热爱家乡、立志建设家乡的思想和情操,我们组织部分中学历史教师和教研员,编写了《承德历史地理》(历史篇),供全市初中教学使用。

在编写过程中,我们坚持思想性、科学性、知识性、趣味性和地方性相统一的原则。在观点上做到与国家统编历史教材相一致,在内容上力求通俗易懂、生动活泼,符合中学生心理特征和文化知识水平,同时兼顾本地历史发展特点,详其所当详,略其所当略,以使本读物具有比较鲜明的地方特色,更好地为家乡建设服务。

本书在编写过程中,吸收了近年来承德历史研究的一些新成果,得到了市、县政协、党史办、地名办、文保所等单位的大力支持,在此一并表示感谢。

由于我们编写乡土读物经验不足,如有不妥之处,谨请批评指正。

《承德历史地理》编写组

2002年3月

目 录

- 第一课 清代以前的承德 (1)
- 第二课 承德——清朝的第二个政治中心 (7)
- 第三课 军阀统治时期的革命斗争和
承德沦陷 (16)
- 第四课 承德的抗日烽火 (21)
- 第五课 承德军民反对国民党反动派的斗争 (29)
- 第六课 现代的承德 (35)

第一课 清代以前的承德

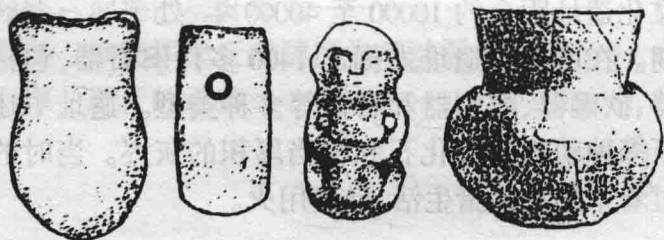
远古文明 远古的承德气候温和,水量充沛,鱼翔浅底,鸟兽成群,是理想的古人类栖息地。早在数万年以前,这里就留下了我们祖先的足迹。

近年,在鹰手营子矿区首次发掘了四方洞遗址。这一文化遗址距今约 10000 至 40000 年,处于旧石器时代晚期。在四方洞遗址发掘出 1400 多件旧石器,包括刮削器、砍砸器、雕刻器和石棒等多种类型。遗址中还发现了多种动物骨骼化石和相当厚积的灰烬。当时的人们过着采集和渔猎生活,已使用火。



四方洞发现的旧石器

新石器时代的遗址近年来在承德多有发现,主要分布于:市郊的岔沟门、喇嘛寺,承德县的榆树沟、六沟镇、上板城、上谷,平泉的化营子、半截沟,丰宁的上黄旗、千佛寺,滦平的金沟屯、营坊,围场的张家湾。这些遗址距今约五六千年。在这些遗址中,采集到大量的石器、陶器残片、骨器和石雕像,另外还采集到一件玉器。石器有锄、犁、铲、刀、镞、网坠等,陶器有瓮、罐、碗等。那时,我们的祖先过着定居的生活,生产以农业为主,也饲养家畜,并辅以渔猎。

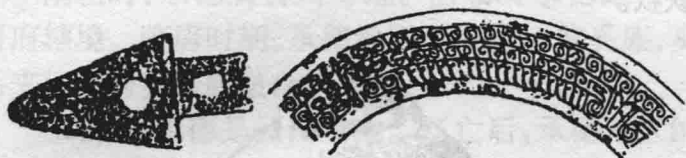


承德地区发现的新石器时代的石犁、石刀、石雕像、陶罐

商周秦汉时期的经济发展 夏朝时,其统治范围未及承德。商朝时承德大部分地区被称为“土方”。西周时,承德一带是西周贵族燕王的封地。春秋战国时期,承德大部分地区是燕国的领土。秦汉时期,承德属渔阳郡^①管辖。商周时期,承德地区的青铜制造工艺发展

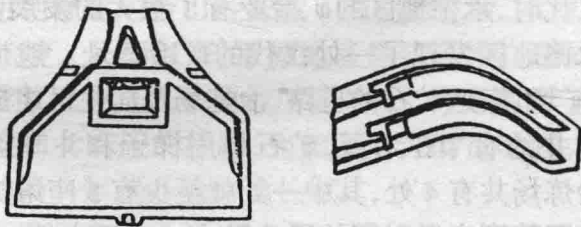
^① 治所在今北京市密云县。

到了很高的水平。1984年,在兴隆县小东区乡发现了10件商周青铜器,有剑、戈、矛、钺、刀、铜器盖等。



兴隆县发现的青铜器:左为戈,右为铜器盖(局部)

战国时,这里已经有了发达的冶铁业和精良的铸造技术。1953年,在兴隆县出土了87件战国时期的铁范。铁范有锄、镰、斧、凿、车具等。

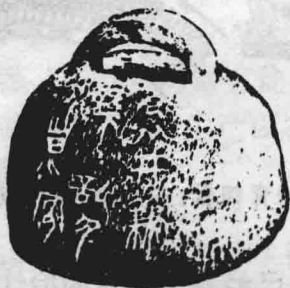


兴隆县发现的战国铁范:左为锄范,右为双镰范

大批战国铁范的发现,反映了当时承德一带铁制农具的广泛使用和农业技术的发展程度。

随着农业、手工业的发展,商业随之繁盛。战国时

期的燕、赵等国的货币在承德许多地方都曾出土过。1979年在兴隆县陡子峪乡一次出土了5000余枚燕国刀币。近年在围场满族蒙古族自治县曾先后发现5件秦代铁权。^①



围场发现的秦代铁权

汉代时,承德地区的矿冶业有了很大的发展。1953年在承德地区发现了一处汉代的矿冶遗址。遗址由矿坑、选矿场、搬运矿石的道路、冶炼场及居住区组成。当时的矿井约有100米深,矿石是用梯子和斗车运上来的。冶炼场共有4处,其中一处就至少有5座熔炉。

魏晋隋唐宋元时期的民族融合 东汉末年,中原出现军阀混战局面,北方游牧民族强盛起来。魏晋时期,承德一带匈奴、乌桓、鲜卑、羯等游牧民族旋起旋落,连年征杀,纵横无定。同时,这里又是中原政权同北方少

^① 秤砣。

数民族在政治势力上犬牙交错,经济、文化上频繁交往,军事上相互争夺的地方。承德成了民族融合的重要历史舞台。

隋朝时,承德属营州^①地。唐朝时承德是松漠都督府辖境。隋唐时期,承德地区主要生活着奚族,奚族后来逐渐与契丹族融合。

宋朝时,承德是辽国属地。辽亡后,承德地区纳入金的统治范围。蒙古政权灭金后,承德又先于南宋统治区归入蒙古政权统治。元朝时,承德是上都路兴州^②辖地。辽金元时,承德地区是契丹、女真、蒙古族活动中心。这一时期的遗迹、遗物在承德地区多有发现,主要有城址、村落址、墓葬、矿冶遗址、工具、器物等。遗址、遗物在双桥、双滦、隆化、平泉、滦平、兴隆、宽城、丰宁等县区都有发现。

明朝修建的金山岭长城 明朝建立后,承德是兴州卫^③辖境。长期以来,承德地区是各民族交融的地方,又是游牧民族进入中原地区的跳板。明朝初年,面临着蒙古族和女真族的威胁,为加强北方防御力量,在明朝建立的第一年就开始修建长城。

滦平县有一段长城叫金山岭长城。因它靠近军事要隘古北口,所以明廷不惜耗费巨大的人力和物力加以修建。金山岭长城明初由徐达督修,明中期时,又调来

① 今辽宁省朝阳。
② 今隆化县境内。
③ 卫,军事编制。

抗倭名将戚继光再次督修。

金山岭长城构筑复杂,建造精细。城楼式样繁多,各具特色:有砖木结构的,也有砖石结构的;有单层的,也有双层的;顶式有平顶、穹窿顶、船篷顶、四角钻尖顶、八角藻井顶等。整个长城,依山傍势,雄伟壮丽。

练习题

一、选择

1. 1984年,发现10件商周青铜器的县是()
A 兴隆 B 围场 C 隆化
2. 隋唐时期,在承德地区生活的主要民族是()
A 乌桓 B 羯 C 奚

二、填空

1. 近年在鹰手营子首先发掘的旧石器时代遗址是_____。
2. 春秋战国时期,承德大部分地区是_____国的领土。
3. 秦汉时期,承德属_____郡管辖。
4. 金山岭长城位于_____县境内,它由明朝名将_____和_____先后督建。

三、问答

简述商周秦汉时期承德地区经济发展的概况。

第二课 承德——清朝的第二个政治中心

木兰^①秋猕 清军入关时乘机侵入我国的沙皇俄国,不断把魔爪伸向蒙古部族,明目张胆地进行策反和颠覆活动。康熙帝平定了三藩叛乱后,把政治注意力转向我国北方。为提高八旗军的军事素质,加强对蒙古各部的管理,巩固边疆,1681年,康熙帝建立了木兰围场。^②围场方圆500余平方公里,森林茂密,禽兽成群,是行围习武的天然场所。

皇帝于每年中秋节后,带领满汉大臣、八旗禁旅、蒙古王公等大批人马到木兰围场行围狩猎,这就是所谓的“木兰秋猕”。木兰秋猕是康熙、乾隆、嘉庆诸皇帝在承德期间最经常、最重要的活动。

木兰秋猕,使八旗将士“处承平之时而不忘武备”,提高了军队的战斗力,为巩固多民族国家的统一有着十分重要的意义。同时也大大增强了清王朝同蒙古等少数民族王公贵族的联系,增强了民族团结。

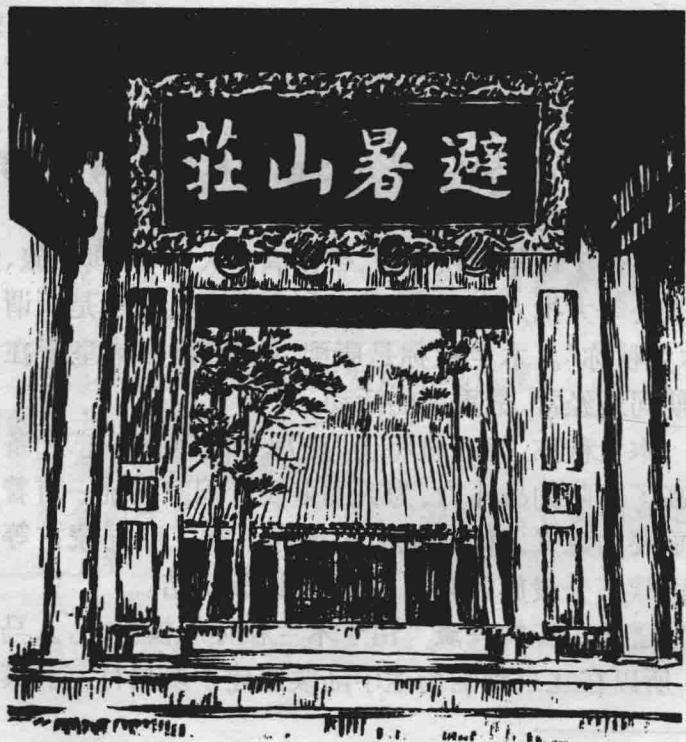
避暑山庄的兴衰 由于木兰秋猕规模盛大,人马众多,所以在北京到围场途中陆续修建了多处行宫。其中

① 满语,意哨鹿,即用模仿鹿叫的哨声引出鹿群。

② 今围场满族蒙古族自治县。

热河行宫很快兴盛起来,成为塞外规模最大的行宫。这主要是因为:承德处于“北控蒙古,南制天下”的重要地理位置;有“群峰回合、清流萦绕”的美丽自然环境;有“去京师至近、章奏朝发夕至”之方便。

热河行宫始建于1703年,到1711年,山庄初具规模,康熙帝亲笔题写了“避暑山庄”的匾额,高悬于内午门之上,避暑山庄从此得名。整个山庄工程经历了康熙、



避暑山庄门

雍正、乾隆三代 89 年时间，占地 564 万平方米，耗费了大量的人力和物力。

避暑山庄建成后，康熙、乾隆、嘉庆三朝皇帝几乎每年有半年住在这里。清朝很多治国安邦的大计是在这里制定的。这样，避暑山庄成为清朝第二个政治中心。

康、乾时期，国势强盛，许多边疆少数民族上层人物千里迢迢前来避暑山庄朝觐皇帝。安南国^①、南掌国^②、朝鲜、英国等外国使团也曾前来避暑山庄为皇帝祝寿。避暑山庄呈现一派兴盛景象。

嘉庆帝时，在白莲教农民起义的打击下，清王朝的局势开始江河日下。1820 年，嘉庆帝死在避暑山庄。此后 40 年间，清帝再也没有来承德，避暑山庄渐渐被冷落了。

1856 年，第二次鸦片战争爆发。1860 年 8 月，英法联军进逼北京。在兵临城下之际，咸丰帝以“秋猕”为名，匆匆逃到避暑山庄。在这里，咸丰帝屈服于侵略者的压力，批准了丧权辱国的中英、中法、中俄《北京条约》，使中国社会的半殖民地化程度进一步加深了。

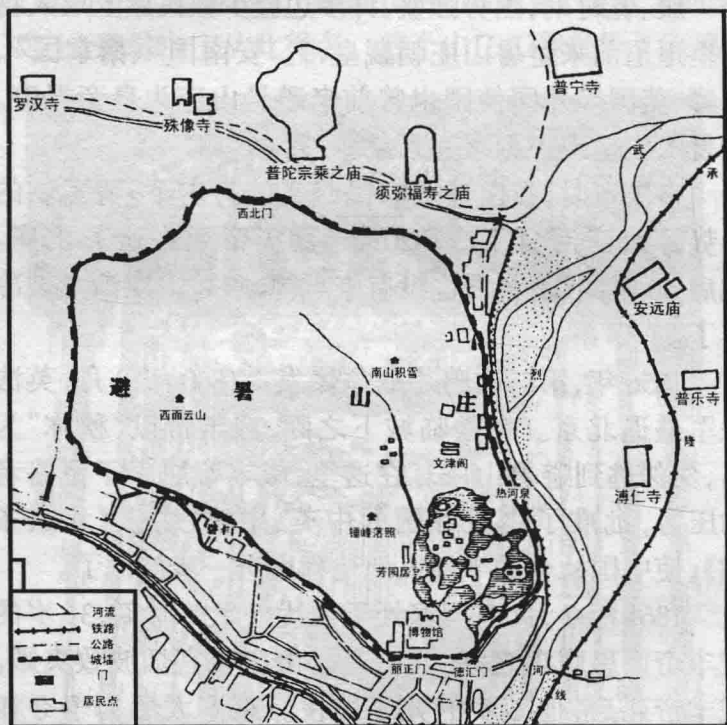
1861 年 7 月，在国家处于内忧外患的时刻，31 岁的咸丰帝因患腹泻之症，死于避暑山庄寝宫烟波致爽殿。咸丰帝死后，他 6 岁的儿子继位。慈禧太后为争夺权力，在避暑山庄策划了宫廷政变，回到北京后开始垂帘

① 今越南。

② 今老挝。

听政,从此开始了对中国长达近半个世纪的统治。

外八庙——多民族国家团结统一的历史见证 清初,统治者为加强对边疆的统治,巩固国家统一,对蒙古、藏民族实行“怀柔”政策,把藏传佛教定为国教,先后在藏传佛教流行的蒙藏地区兴建了众多的寺庙。



避暑山庄、外八庙分布示意图

由于承德是清帝的一个重要活动场所,所以康熙、乾隆年间陆续在承德修建了 12 座寺庙。这些寺庙中,

有八座直属清朝的理藩院，因为承德这八庙在京城和长城以外，所以被称为“外八庙”。久而久之，“外八庙”成了承德 12 座寺庙的代称。外八庙现存 7 座，它们是：溥仁寺、普乐寺、安远庙、普宁寺、须弥福寿之庙、普陀宗乘之庙、殊像寺。

外八庙是在清朝前期多民族国家统一的历史进程中相继建立的，每一座庙都与当时重大的历史事件有关。外八庙的修建，对巩固我们多民族的国家，增强各民族之间的团结，有着极为重要的历史意义。外八庙是我国多民族国家团结统一的历史见证。

普宁寺始建于 1755 年，当时，漠西蒙古准噶尔部首领达瓦奇取得了汗位。他对兄弟部落进行残酷的抢掠与屠杀，扰乱了清廷的安宁，影响着国家的统一。乾隆帝出兵伊犁，平定了达瓦奇割据势力。为庆贺胜利，乾隆帝修建了普宁寺。寺中有乾隆帝御制的《平定准噶尔勒铭伊犁之碑》和《平定准噶尔后勒铭伊犁之碑》，分别记述了清政府平定准噶尔达瓦奇、阿睦尔撒纳^① 叛乱的经过。

须弥福寿之庙是乾隆帝为西藏地方政教领袖六世班禅修建的行宫，是仿六世班禅在西藏日喀则的住所扎什伦布寺而建。1780 年 7 月，六世班禅一行经过一年多的长途跋涉来到承德朝觐皇帝，乾隆帝为其举行了隆重的欢迎仪式。六世班禅东行，是民族关系史上的重要事件，它表达了西藏人民对清朝中央政权的敬仰。

^① 准噶尔贵族，1756 年发动叛乱，1757 年被清政府平定。



普宁寺图

普陀宗乘之庙是外八庙中规模最大的一座庙宇。庙中建有纪念土尔扈特回归祖国这一历史壮举的两座巨碑，乾隆帝亲自撰写了碑文《土尔扈特全部归顺记》和《优恤土尔扈特部众记》。碑文用汉、满、蒙古、藏四种文字镌刻，记录了土尔扈特 17 万部众在首领渥巴锡率领下，冲破沙俄军队重围，历尽艰难，从伏尔加河流域跋涉万里回归祖国，以及清政府拨出价值 20 万两银子的物资予以安置的情况。