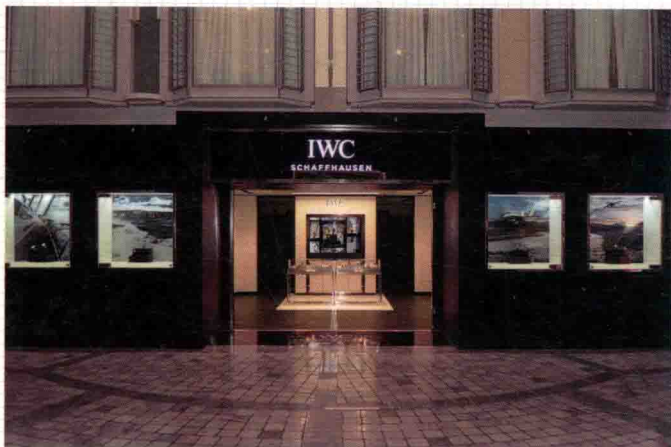


THE WORLD'S BEST DESIGN STORE ②

全球最具设计感店面

许晓东 / 编



THE WORLD'S

BEST DESIGN

STORE

②

全球最具设计感店面

许晓东 / 编

1673900

广西师范大学出版社

· 桂林 ·

PREFACE

序

店面形象好比人脸给人的第一印象，它能够体现店面的档次和个性。对于各种实体店来说，无论有多么好的空间、色彩、对比、材质、肌理，有多么丰富的产品，有多么亲民的价格和服务，可消费者在店外迟迟不肯进店，就算是设计师的失败了。因此，无论是新颖别致还是风格独特，亦或清新典雅的设计风格，让顾客快速进店才是店面设计的关键。

店面门头设计的最终目的是为了让路人对面产生兴趣。门头设计基本包括五个方面：招牌设计，店门设计，橱窗设计，外部照明设计，壁面照明。门头设计需要考虑室外环境对装修材料的影响，防水材料是门头设计首先应考虑的，常用的装修材料有铝塑板、玻璃、不锈钢等。石材门面厚实、稳重、高贵、庄严；金属材料门面明亮、轻快且富有时代感。在门面上安置各种类型的遮阳篷架则显得清新、活泼，并加强了商店内外的功能联系，更在无形中扩展了商业面积。

在繁华的商业区，具有高度概括力和强烈吸引力的招牌对消费者的视觉刺激和心理影响十分重要。从商业观点来看，店门应当是开放性的。顾客进出门的设计需要正确的引导。明快、通畅，具有呼应效果的店门廓才是最佳设计。通常大型商场大门可安置在中央，小型商店的进出部位不是设在左侧就是右侧，若在当中会直接影响店内实际使用面积和顾客的自由流通。至于招牌的装饰手法更多，如用霓虹灯、射灯、彩灯、反光灯、灯箱等来加强效果，或用彩带、旗帜、鲜花等来衬托氛围。招牌常用的材料有亚克力雕刻字、吸塑字、不锈钢字等。设计师尤其需要考虑夜晚环境的变化对店名效果的影响。店名的字形、大小、凸凹、色彩、位置上的考虑应有助于门的正常使用，文字尽可能精简，美术字和书写字要注意大众化且易于辨认。此外，材质的选择也需考虑成本，譬如，走高端路线的店铺可使用铜质材料，有富丽、豪华之感；定烧瓷质字永不生锈；塑料字有华丽的光泽，制作也简便，但易老化；木质字制作也方便，但长久的日晒雨淋易裂开，需要经常维修上漆。

橱窗既是一种重要的广告形式，也是装饰商店店面的重要手段。一个构思新颖、主题鲜明、风格独特、手法脱俗、装饰美观、色调和谐的商店橱窗，与整个商店建筑结构和内外环境构成的立体画面，能起美化商店和市容的作用。橱窗横度中心线最好能与顾客的视平线相等。橱窗照明的光和色密不可分，若为橱窗配上适当的顶灯和角灯，不但能起到一定的照明效果，还能使橱窗原有的色彩产生戏剧性的变化。

写文章有主题，设计专卖店同样需要主题明确。对设计师而言，在空间去向、展示商品、文化氛围中穿梭，在众多取景框中，需要锁定一个焦点、一个主题。门头是门面入口中重要的构成元素，做为一个店面外部标志，代表着它的性质、特征、风格、文化。门头设计是一种以视觉语言表达的方式，显示了一种建筑文化，一种城市特色文化。本书选取了世界各地的多种不同风格的独立门店、街道两边的旗舰店等极富设计特色的店面门头且分门别类的进行展示，希望能为当下中国这个快速更新的消费市场的店铺设计师们带来更多的灵感和启发。

CONTENTS

目录

Pharmacy 09 药店	006
Book / Postcard / Record Store 10 书 / 明信片 / 唱片店	012
Gallery / Arts Store / Exhibition Hall 11 画廊 / 艺术品商店 / 展厅	020
Furniture / Tools / Construction Accessories Store 12 家具 / 工具类 / 建筑配件店	032
Car / Motorcycle Exhibition Hall 13 汽车 / 摩托车展厅	062
Crafts / Grocery / Antique / Gifts / Home Goods Store 14 手工艺 / 杂货 / 古董 / 礼品 / 家居用品店	084
Sporting Goods / Lifestyle Experience Store 15 运动用品 / 生活方式体验店	114
Shopping Mall / Shopping Street / Hopsca 16 商场百货 / 购物街 / 综合体	125
Cinema / Theater / Theme Experience Store 17 影剧院 / 主题体验店	198
Museum Store / Other Facilities Store 18 博物馆商店 / 其他配套商店	222

THE WORLD'S

BEST DESIGN

STORE

②

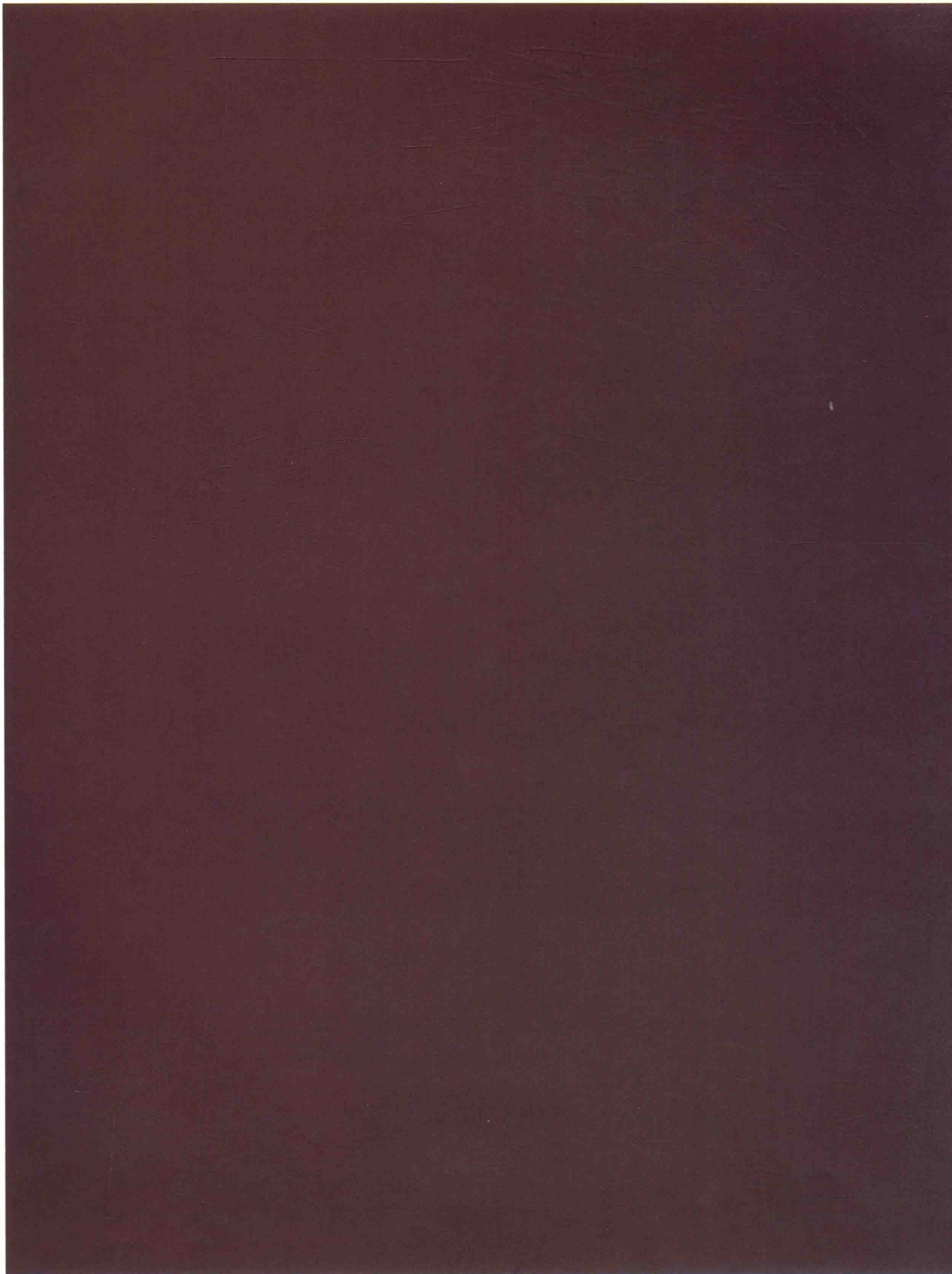
全球最具设计感店面

许晓东 / 编

1673900

广西师范大学出版社

· 桂林 ·



THE WORLD'S BEST DESIGN STORE ②

全球最具设计感店面

许晓东 / 编

广西师范大学出版社
· 桂林 ·

PREFACE

序

店面形象好比人脸给人的第一印象，它能够体现店面的档次和个性。对于各种实体店来说，无论有多么好的空间、色彩、对比、材质、肌理，有多么丰富的产品，有多么亲民的价格和服务，可消费者在店外迟迟不肯进店，就算是设计师的失败了。因此，无论是新颖别致还是风格独特，亦或清新典雅的设计风格，让顾客快速进店才是店面设计的关键。

店面门头设计的最终目的是为了让路人对店面产生兴趣。门头设计基本包括五个方面：招牌设计，店门设计，橱窗设计，外部照明设计，壁面照明。门头设计需要考虑室外环境对装修材料的影响，防水材料是门头设计首先应考虑，常用的装修材料有铝塑板、玻璃、不锈钢等。石材门面厚实、稳重、高贵、庄严；金属材料门面明亮、轻快且富有时代感。在门面上安置各种类型的遮阳篷架则显得清新、活泼，并加强了商店内外的功能联系，更在无形中扩展了商业面积。

在繁华的商业区，具有高度概括力和强烈吸引力的招牌对消费者的视觉刺激和心理影响十分重要。从商业观点来看，店门应当是开放性的。顾客进出门的设计需要正确的引导。明快、通畅，具有呼应效果的店门廓才是最佳设计。通常大型商场大门可安置在中央，小型商店的进出部位不是设在左侧就是右侧，若在当中会直接影响店内实际使用面积和顾客的自由流通。至于招牌的装饰手法更多，如用霓虹灯、射灯、彩灯、反光灯、灯箱等来加强效果，或用彩带、旗帜、鲜花等来衬托氛围。招牌常用的材料有亚克力雕刻字、吸塑字、不锈钢字等。设计师尤其需要考虑夜晚环境的变化对店名效果的影响。店名的字形、大小、凸凹、色彩、位置上的考虑应有助于门的正常使用，文字尽可能精简，美术字和书写字要注意大众化且易于辨认。此外，材质的选择也需考虑成本，譬如，走高端路线的店铺可使用铜质材料，有富丽、豪华之感；定烧瓷质字永不生锈；塑料字有华丽的光泽，制作也简便，但易老化；木质字制作也方便，但长久的日晒雨淋易裂开，需要经常维修上漆。

橱窗既是一种重要的广告形式，也是装饰商店店面的重要手段。一个构思新颖、主题鲜明、风格独特、手法脱俗、装饰美观、色调和谐的商店橱窗，与整个商店建筑结构和内外环境构成的立体画面，能起美化商店和市容的作用。橱窗横度中心线最好能与顾客的视平线相等。橱窗照明的光和色密不可分，若为橱窗配上适当的顶灯和角灯，不但能起到一定的照明效果，还能使橱窗原有的色彩产生戏剧性的变化。

写文章有主题，设计专卖店同样需要主题明确。对设计师而言，在空间去向、展示商品、文化氛围中穿梭，在众多取景框中，需要锁定一个焦点、一个主题。门头是门面入口中重要的构成元素，做为一个店面外部标志，代表着它的性质、特征、风格、文化。门头设计是一种以视觉语言表达的方式，显示了一种建筑文化，一种城市特色文化。本书选取了世界各地的多种不同风格的独立门店、街道两边的旗舰店等极富设计特色的店面门头且分门别类的进行展示，希望能为当下中国这个快速更新的消费市场的店铺设计师们带来更多的灵感和启发。

CONTENTS

目录

Pharmacy 09 药店	006
Book / Postcard / Record Store 10 书 / 明信片 / 唱片店	012
Gallery / Arts Store / Exhibition Hall 11 画廊 / 艺术品商店 / 展厅	020
Furniture / Tools / Construction Accessories Store 12 家具 / 工具类 / 建筑配件店	032
Car / Motorcycle Exhibition Hall 13 汽车 / 摩托车展厅	062
Crafts / Grocery / Antique / Gifts / Home Goods Store 14 手工艺 / 杂货 / 古董 / 礼品 / 家居用品店	084
Sporting Goods/Lifestyle Experience Store 15 运动用品 / 生活方式体验店	114
Shopping Mall / Shopping Street / Hopsca 16 商场百货 / 购物街 / 综合体	125
Cinema / Theater / Theme Experience Store 17 影剧院 / 主题体验店	198
Museum Store / Other Facilities Store 18 博物馆商店 / 其他配套商店	222

Pharmacy

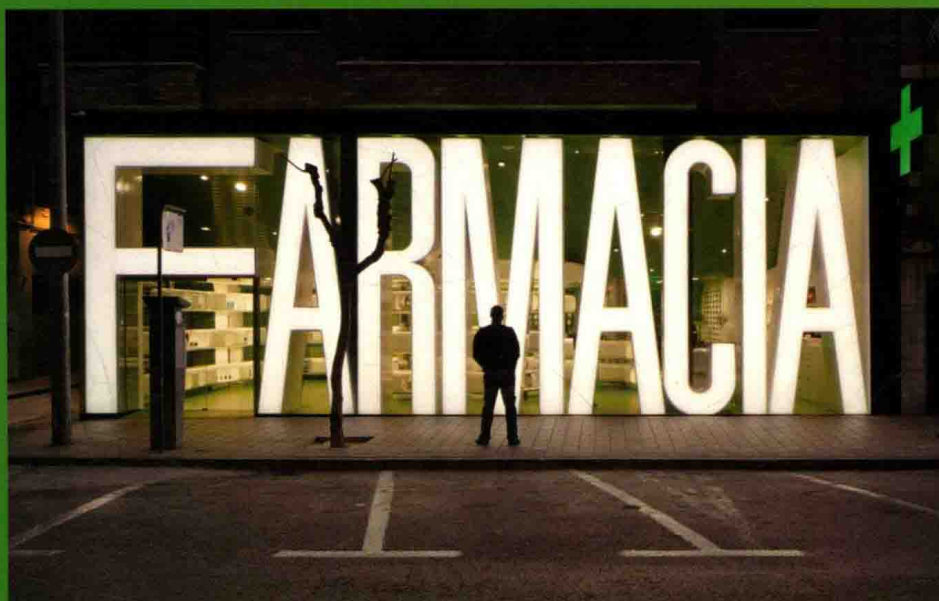
药 店

药店是指零售药品的门市。药店销售各种药品，方便人民群众购买药品，以利于人民群众健康。

店铺外观装饰的最重要原则是过路的行人能够感受到它的存在，知道它所出售的商品是药品。药店外观中，最重要的道具就是看板，其中又以正面看板为第一视觉亮点。

合理、得体的药店设计往往会吸引顾客无限向往地走进来，流连忘返，久久不愿离去，商业利润也就随之滚滚而来。事实证明，越容易观看拿取的药店生意越兴隆。接触型药店是指直接面对街道或客流通路的药店。这种药店使顾客能够尽量接近药品，无须进入药店即可浏览药品入药店即可浏览或询问药品。此种类型常见于商场、大卖场或火车站内的一些药品专柜或药店。退缩型药店则是不将药品陈列于药店门前或客流通路，而在药店内部设置柜台和货架，顾客必须进入药店才能浏览咨询。退缩型药店空间结构设计中药品空间与药店正门较近，常见于中小型药店。无论怎样的空间布局，药店均要保持洁净、清爽的门头设计风格。

The **W**orld's Best Design Store



09



品牌名: Casanueva Pharmacy

定位: 药店

门店选址: 街道 - 西班牙 Murcia

建筑师: Clavel Arquitectos

结构设计: VILARIA INTERIORISMO Y EDIFICACIÓN S.L. Robin Harloff, Mauricio Méndez Bustos, David Hernández Conesa

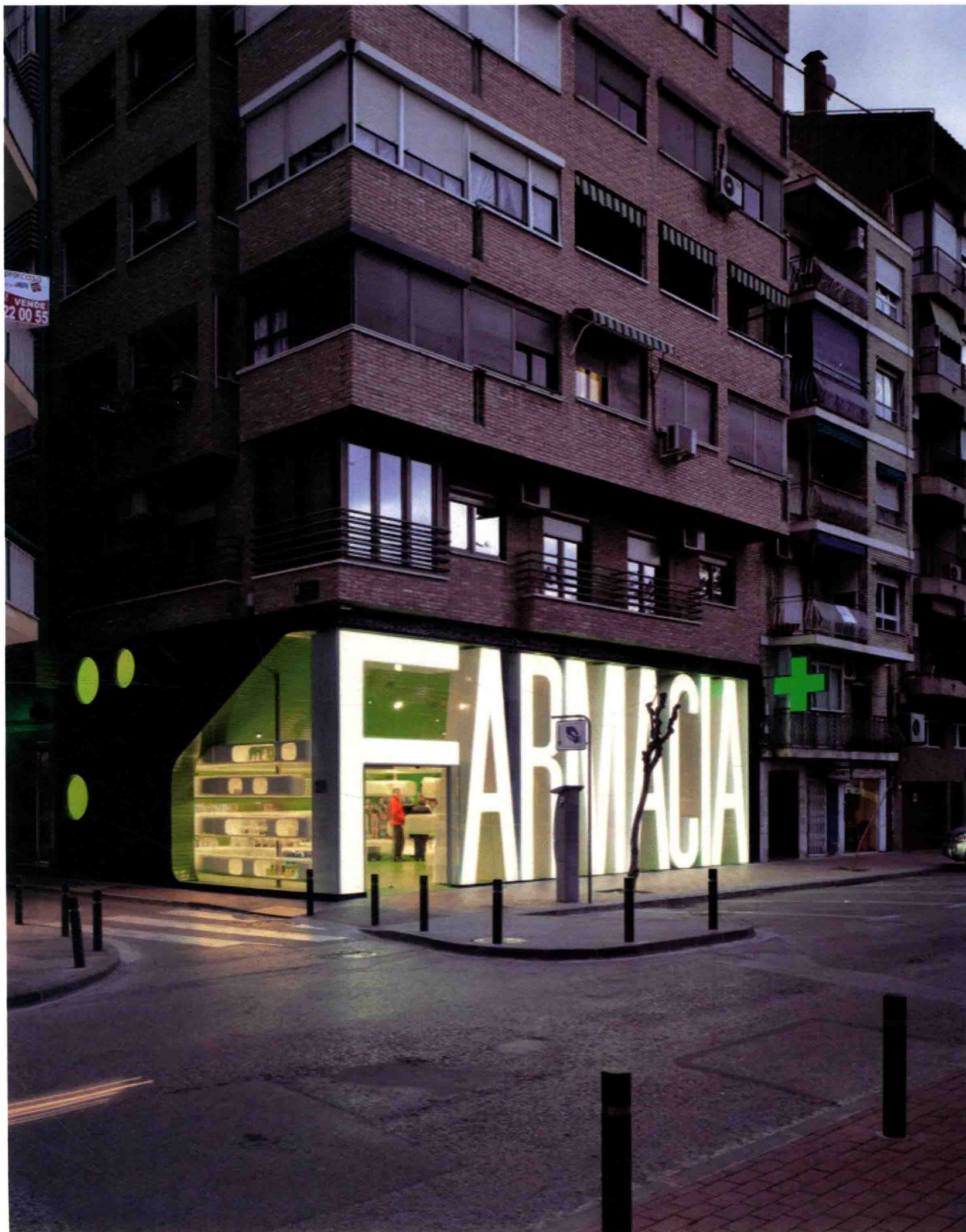
项目面积: 180.18 平方米

摄影师: David Frutos Ruiz

药店的销售模式日趋改变。180 平方米的零售药方需要在短短两个月内翻新是非常困难的，因为在第一个月设计师被要求结合销售和建设工作，沟通好甲方诉求。

整个建筑似乎依靠一个 3D 的字母“FARMACIA”，双重高度橱窗。这个字母元素标记使用太阳能发光，夜晚可以起到照明作用，增加了周边道路的能见度和安全度。

在这间药房里，只有两个颜色被使用，分别是在地板和天花板使用代表化学家专业水准的的绿色，以及代表卫生、洁净的白色。用最简洁的设计和最低廉的材料打造出人们真正想要的空间效果，很值得分享。





品牌名：112 药店

定位：便民药店

门店选址：街区 - 巴黎

坐落于巴黎街区的药店，很有生活气息。各种药品的宣传广告赫然橱窗之上，大大方便了前来买药的人群。

品牌名：Drogisteru

定位：精品药店

门店选址：热闹街区 - 海牙

简直不敢相信自己的眼睛，这居然是一家药店。有如歌剧院般的门口装饰，一位表情惊讶的古典女人头像，朱红色油漆包裹的木质门店，底部是深蓝色水泥柱子，一旁的牌子上写着 1796 年。这一切元素都在告诉进店的客人，此家药店的历史和渊源。

内部装饰同样复古，黑白格子显出摩登爵士风格，绿色低矮柜子上，各种药品任人自选。局部吊灯增添了光影和层次，使整体环境显得零而不乱。有别于其他药房的森严感，这家药店散发出历久弥新的年代感和自挑自选的亲切感。



Book / Postcard / Record Store

书 / 明信片 / 唱片店

如果说书城是书籍“大卖场”，那这些小书店就是“精品店”。探书吧，找唱片店，通过这些人文风景的窗口，了解城市阅读文化的流动和文化内涵的缩影。此类文化产品性质的商店，其价值往往不只是一个店，它还是私人阅读和公共文化交互的空间场域。店主往往希望借此改造城市单向度的文化景观，推动丰富、多元、思考与趣味并行的新文化生活。

如今，餐饮空间与书店的结合越来越密切且成为流行趋势，而咖啡馆在这点上则走在最前列，人们去咖啡馆的目的不光是为了一杯咖啡，更多时候会去关注那里都收藏着些什么书。因此，小巧的店门，纤细的字体，简单的内部环境，大大的隔音玻璃橱窗……都是让脚步停留，让心行走的关键细节。

The **W**orld's Best Design Store



10