



完美教学



第二季

总策划·主编 / 朱传奇 杨慎修

传奇素描形象

# 状元之路

中央美术学院第一名  
朱传奇解密素描头像

# NO.1

吉林出版集团 | 吉林美术出版社 | 全国百佳图书出版单位





#### 图书在版编目(CIP)数据

状元之路:中央美术学院第一名朱传奇解密素描头像传奇谈形象/朱传奇,杨慎修主编.--长春:吉林美术出版社,2012.7

ISBN 978-7-5386-6892-6

I. ①状… II. ①朱… ②杨… III. ①肖像画-素描技法-高等学校-教材 IV. ①J214

中国版本图书馆CIP数据核字(2012)第165738号

#### 完美教学系列丛书——状元之路 传奇谈形象

主 编 朱传奇 杨慎修

出版人 石志刚  
责任编辑 吴思明 孙昶  
技术编辑 赵岫山 郭秋来  
整体设计 刘海涛 牛佳  
编辑策划 北京休恩纳得国际文化传播有限公司  
出版发行 吉林出版集团  
吉林美术出版社  
地 址 长春市人民大街4646号  
邮编: 130021  
网 址 www.jlmspress.com  
经 销 全国新华书店  
印 刷 北京方嘉彩色印刷有限责任公司  
开 本 889mm×1194mm 1/8  
印 张 4  
版 次 2012年9月第1版  
印 次 2012年9月第1次印刷  
印 数 1-5000册  
书 号 ISBN 978-7-5386-6892-6

定 价 36.00元

完美教学



## 朱传奇简介

1985年出生于美丽富饶的黑龙江省鹤岗市。

1998年正式开始学习绘画，并立志要考取中央美术学院。

2004年首次开始参加中央美术学院专业考试，并取得色彩单科第一名的佳绩。

2005年继续参加中央美术学院专业考试，名列前茅。

2006年第三次参加中央美术学院专业考试，以总分350分的成绩独占鳌头，以绝对的优势取得了中央美术学院全国第一名，其中素描单科第一名。实现了自己的梦想。

2006年9月开始就读于中央美术学院。

2007年开始创办传奇美术工作室，为了帮助更多美术学子实现梦想。

## 为了你的理想，我在努力

### 我想尽最大的努力帮助更多的人

朱传奇(以下简称“传奇”)：我现在已经着手创办一个全国性的免费教师培训班，我之所以要做这种公益性的教师培训活动，就是希望能够和全国各地的老师多进行交流，我希望能把自己对素描理论知识的理解和认识最大范围地推广到全国的艺术高考教学之中，为艺术高考教育贡献自己的一份力量...

这是第一期教师培训班，由于操作的时间相对比较晚，所以现在报名的人数并不是特别多，估计有几十人吧！我觉得第一期教师培训班并不在于规模有多大，但质量一定要精，一定要让来到这的所有老师都能真正学到知识，给教师培训班一个最好的开张。同时，也希望今后能够把这个事情越做越好，越做越大。虽然全国有很多画室都在开设教师培训班，但现在除了我这儿还没听说其他地方有免费的，而且大家可以打消“凡是免费的，质量就不好”这种想法，我会尽自己最大的努力让来到这儿的老师都满载而归。虽然我不敢保证让所有老师都说我这里是最好的，但也绝对不能说这里比收学费的地方差。我的这个想法，一是希望那些比较支持我的老师能够来到我这里学习，然后把学到的知识带回家乡，在家乡扩大影响。二是希望“传奇教育”这个品牌在全国范围内能够越做越广，我希望把这个想法一直坚持下去。我们不光是今年不收取老师的学费，以后只要是我们画室开展教师培训这个活动，就不收老师的学费。这里只有一个报名费，主要是涵盖水电费、模特儿费，我们为了把教师班的质量搞好，还高薪聘请了一些知名老师，比如水粉方面的刘晓明和迟明星，这个报名费也就是为了填补一下这些地方的费用。

杨慎修(以下简称“杨”)：这种大型的公益事业做好之后对美术教育的贡献是非常巨大的，包括我们书中所刊登的作品，对教学来说都是非常直接的。假如只是针对学生，那可能影响力还是不够广泛。如果有更多的老师加入到教师培训班来，让大家能够一起学习，一起进步，那传播的范围就会更加广泛，影响力也会更大。对于学生的帮助也就变得更直接了。



### “一传十，十传百”的力量是非常巨大的

传奇：实际上，光靠我自身的能力可能每年影响到的考生也就几百人，但我觉得每年买我的书学习的人远远不止这个数。当然其中也包括非常多考生由于各种原因没办法到北京学习，在这种情况下，我就可以通过教师培训班，在这儿把知识传授给每一位老师，当他们回到家乡以后就能传授给几十个甚至上百个学生了。这样就能借助老师的一些力量来传播我在教学上的观点和知识，这样一来就会远远地超过我个人的力量。而且这个事情也就变得非常有意义了，我们希望能让更多的老师能够了解到教师培训这个事情，如果大家有兴趣的话，也希望大家都能参与进来。同时，我还会在微博上发一些自己近期的画作和大家交流，大家@央美朱传奇并关注。

### 在我眼里没有人长的是“教科书形状”

杨：我们这本书主要是针对形象这个问题给考生一些指引。之所以要谈形象，首先是因为它一直困扰着无数人(不管是艺术家还是考生)，所以这个问题就变得非常关键。其次，各大院校在考核时也非常在意形象问题，可以说它已经是衡量画面能否拿到高分的一个重要标准了。其实，一张画放在那里，生不生动就是一打眼儿的事情，假如你只是画出一个特别模式化或者呆滞的人，那你的画面就不会生动。当然，呆滞也是一种感觉，如果能把一个人呆滞的味道表现得淋漓尽致的话也挺好的，但是假如把人画“僵”了就不好了，会让人觉得没有任何情感。

传奇：我觉得现在有很多人都处理不好形象，原因就是没有很好地将结构和形象的内容结合起来。当然，也有一部分人先天画画感觉就比较好，他们能越过结构直接把人物形象抓住。但是，大部分学生在一开始的时候，还是要先学结构，慢慢地通过对结构的熟练运用之后再抓形象。这和骑自行车的道理是一样的，都是一个熟能生巧的过程。所以，刚开始只能是比较僵，比较板的去抄这个东西，但是当你熟练了以后，你就能够随心所欲地去运用，去提炼出一些对自己画面有用的东西了。我们出的《状

元之路》第一季是谈结构，因为结构是基础中的基础。当你把结构解决好了之后，我觉得下一步解决形象的问题就非常必要了，属于拔高阶段。如果你没有结构做基础就谈形象的话，那就会把自己架空。基础院校的老师在选拔优秀考生的时候，首先要看的就是这个考生的基础怎么样？如果他能把基本形、结构、体块都做得非常好，同时形象也非常生动，那这张试卷就一定是高分卷了。因为它已经有灵魂了，也就是大家平常说的有“精气神儿”。不懂画的人看到它也许不会说出专业术语，但他会说你画得活灵活现的，我觉得这也是对你画面中人物形象非常大的肯定。当你面对一个人的时候，能不能把他的形象画好，就要看你在第一时间对他的感觉是否到位了，这种感觉比较“虚”，我举个例子来说，像我在平时上课的时候，我在形容同学们的长相时常说：你们长得奇形怪状、各式各样，没有人是正常的。当我看待他们的形象时，我的眼光同样也是不正常的，感觉他们都长得奇形怪状，没有一个人是“教科书形状”的。所谓“教科书形状”就是有的书中所说的三停五眼，四平八稳的长相。那种长相在我眼里是不存在的，哪怕她长得再美，在我绘画的语言里也只是她长得特别出奇，有她独特的味道。

杨：能有这种感觉就说明已经具备非常敏锐的观察能力了。我们在新版《素描头像》那本书中也反反复复地谈形象这个事情，就是希望同学们能够提起十二分的精神来对待它。现在有很多考生一上课，都是拿出纸，搬个凳子就开始画，并没有去认真地观察模特儿，但这样的结果就是他画出来的人物形象往往都是非常迟钝的。所以，形象这个问题是大家必须要重视的。



## 生动的形象是画面的灵魂

### 只有你第一时间被模特儿感动了，才有可能把他表现好

**传奇：**现在的考生刚开始画的时候，对形象的反应是非常滞后、迟钝的，总是按部就班地画，已经进入一种模式化的步骤。一开始就把脑袋画成圆的，然后中间画条线，定一下三停五眼就完事儿了。其实，还是我前面说的，结构才是最基础的，是大家一定要熟练掌握的。但是，在它之上你要做好的就是形象，这是需要你第一时间就反应出来的。模特儿一上来，你第一眼看到的的就是他的形象，你要集中精力看出他的那种嘴歪、眼斜，脑袋不规则的状态，包括发型、神态，所有“不正常”的地方你都要细心体会，要让那种鲜活的形象完全把你感染，只有他第一时间感动了你，那你才有可能把他表现好。

### 宁“过之”而勿“不及”

**杨：**假如有一些考生第一眼看到模特儿就很麻木，没感觉，该怎么解决呢？  
**传奇：**如果是这种情况，那他就需要在平时多加训练，多去调动这方面的细胞。比如说大家一起画色彩，我们都能画出非常漂亮的颜色，但你就是画不出来，那怎么办呢？那你就把注意力从塑造这一块儿提出来，移到色调训练上了，就是多去加强这方面的感受。当你发现自己画头像时塑造能力很强，但总觉得人物形象不舒服，那这时你就可以多画一些短期作业，这种短期作业就是在短时间内阅读，然后迅速地去捕捉、去体现，把注意力全都放在抓人物形象上。实际上，我在画画时，一开始起稿的形状也不是一下就画准，但一定要画“过”一些。比如，当我见到一个模特儿以后，感觉他的头型像一个梯形，那我就往那个方向上去夸张，做“过”一点儿，然后慢慢地再往回收，但是绝对不能一开始就画“紧”了。

### 同一个模特儿在不同时间、不同状态下都是一种不同的展示

**杨：**很多人在画头像时，头脑当中都存在一种固有模式，而且是根深蒂固的，在这种情况下就很难将人物形象捕捉的生动。当这种学生面对模特儿时，刚一起稿就已经把模特儿的头顶、下巴、鼻子、眼睛、嘴的位置很模式化的定好了。当然也并不是说规规矩矩地画下来就不好，但是这样画出来的画往往在形象上都会有所损失。

**传奇：**有的时候假如他画得时间长了，又没有人去引导，那他就会渐渐地变得麻木。这就相当于一个人反复地去干一件事的时候，慢慢地这种新鲜感就会变弱，他每天都在画鼻子、眼睛、嘴可能画几天就会产生一种腻烦的感觉。大师也同样画头像，但是为什么就能画一辈子呢？其实，同学们都应该意识到，你每天遇到的都是不同的模特儿，每一个模特儿出现在不同的时间、不同的状态下，都是一种不同的展示。当你具备这种意识，对这个东西感兴趣的时候，自然就不会有腻烦的感觉了。实际上，天天研究结构的东西，也没有太大的意思，结构每个人都差不多，但每个人的形象都有各自的特点。所以，我觉得这也是推动你画画往前走的一个特别大的点。假如你对人物形象都不关注的话，每天画画都在塑造，那将是一件非常枯燥、非常乏味的事情。那画画就变得像一种体力活儿，而且你自己也会感觉特别难受。如果你的画面连自己都没有打动的話，那当然也不会打动别人了。我们在这本书中重点谈形象这个事情，就是在提醒所有的考生，一张画面中形象是非常重要的。我觉得画头像从一开始画结构，画质感，归结到最后都还是在画形象。这也是我这么多年画画一直在追求的东西，因为不同的模特儿都会给我不同的感受，而且还会吸引我不断的去研究它。

### 千万别抛开形象谈结构或抛开结构谈形象

**杨：**有一部分同学可能刚开始画得还挺像，也挺生动的，但是随着时间的推移，就又陷到塑造里了，形象就慢慢地越变越僵、越变越紧，到最后自己都感觉玩儿完了。如果遇到这种情况那考生应该怎么去解决呢？

**传奇：**其实这就属于把结构和形象分开画了，人物的基本形象来源于哪啊？实际上它就来源于人物的骨骼构造。形象不单是表面的肌肤和五官，实际上最根本的还是结构对它产生的影响。这部分同学其实有点儿抛开结构谈形象或者是抛开形象谈结构，把两者分离了，就像画颧骨时，他会概念地把颧骨分成几个面，或者画额头时，额头有几大块，他在画这种地方的时候可能脱离了模特儿颧骨或者头骨的具体特征，包括画头发时可能到后期就以颜色为主，里面头骨的形状都不管了。一个人的形态特点，方方面面都会影响到这个人最后的形象。有很多同学画的时候可能就是兼顾性弱了一些，抛开了其中一项，没有把这两个方面很好地结合在一起，可能他认为结构和形象这两个是脱离的，实际上形象是表层的，而结构才是内在的，结构性的东西能够直接影响到模特儿的形象。比如有的女

孩下巴比较尖，有的女孩下巴可能就会方一点儿，实际上就是因为它的下颏结节的位置、包括下颌角的宽窄不同产生了这种形象特点的不同。我们所说的形象不是这个人眼睛的大小，鼻梁的宽窄，头发的长短，而是源自他骨形的特点，内在的结构。他的骨骼长的是男性那种比较粗壮的，还是女性那种比较柔和的，骨点的突起比较高还是比较低，这种东西是决定模特儿面部形态的关键，包括像眉弓、鼻骨、下颌、牙齿这些结构都对他的形象有直接的影响。

**杨：**有很多人都会忽视人物骨骼直接影响人物形象这部分内容，往往很多人都认为眼角挑一挑、嘴撇一撇就是注重形象了，其实这样做远远不够。

**传奇：**我们看到过有些画面中模特儿的眼睛非常小，嘴也很小，但是你会发现他的形象却很震撼。实际上这种画面对于五官都处理得很虚、很弱，并不是靠五官往外跳的，但是画面的吸引力却非常强。那这种震撼的感觉源自哪呢？实际上，就是源自骨形的特点。这一块儿比较基础，但却是非常重要的。所以，同学们在深入塑造的时候，千万不要脱离开形象去处理结构。









## 捕捉人物形象时，“夸张”是非常好的手段

**传奇：**最近我经常画自己的学生，他们突然之间都打动我了，但并不是相同的点，他们每个人的形象都有各自的特点，我都会用自己的“阅读方式”去分成非常多的点，并把每个人都归为各自所属的那一类，然后用自己的想象的那种方式去展现出来，这也是我画画的兴趣点所在，也是我每天画都不会感觉腻的原因，而且还会推动我总想着画下一张。

### 形象要敢于夸张，但一定要依附在结构上

**杨：**你画的这些画，给我的感觉就是人物的形象很舒服，很生动、很贴切。我们前面也有提到，你开始画的时候在形象上都会先稍微夸张一些，然后慢慢地在画的过程中往回收一点儿，这样保留下来的人物感觉还是很生动的，那怎么才能把握好人物形象的夸张尺度呢？因为有很多考生画的形都太夸张了，已经脱离了人物本身的形象，一看就是麻木地为了生动而夸张，这种东西您是怎么来看待的呢？

**传奇：**我觉得捕捉人物形象时，夸张是一种非常好的手段，你只有敢于大胆地去夸张，画出的人物形象才会与众不同，才会在试卷中脱颖而出。对于夸张来说，什么样的夸张是过，什么样的夸张是不过，它是有一定标准的，这个标准就是以人物的结构为上限。大家可能都见过有一些画面夸张得特别过分，给人感觉非常不真实，看着非常不舒服，它看着不舒服的原因就是因为破坏了结构。我们在前面说过，所有的形象都源自于它的基础，也就是结构，形象只是表象，如果你不以结构为依据，胡乱地夸张，嘴画得特别大，眼睛画得特别小，那这个人就已经和他内在的口轮匝肌、眉弓、眼眶发生冲突了，那你的画面就夸张得过了，画面中的模特儿就会让人感觉很畸形，很不舒服。漫画讲究夸张，它可以很随意地破坏结构，因为那个画种就要求作者要无限制地夸张对象。但是，素描这种课程作为基础研究，就必然会有一些的限制，那就是你绝对不能破坏结构。

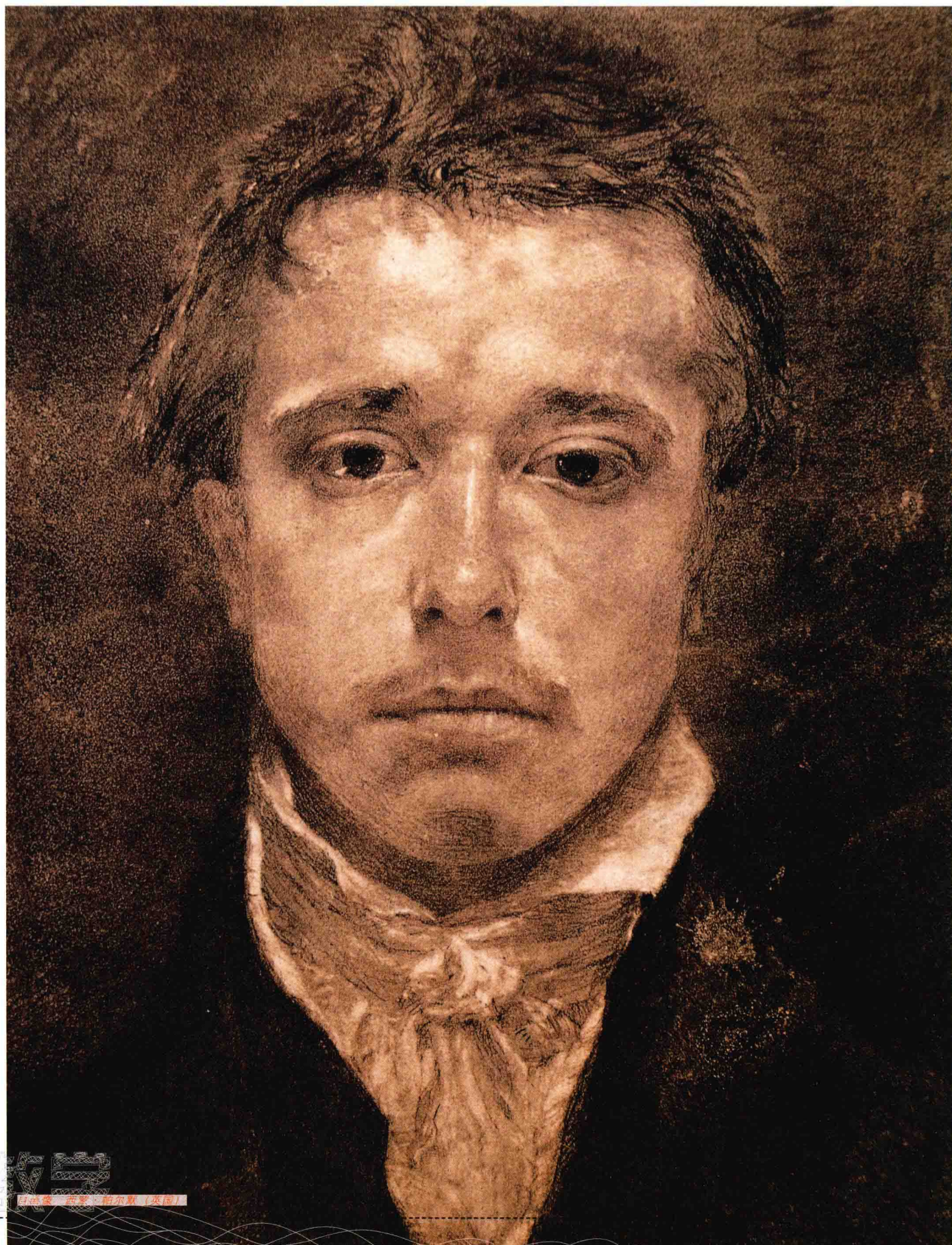
表现人物形象时，在不破坏结构的基础上还要源自于结构。当眼睛斜一下，嘴撇一下的同时，它们周围的结构也在发生变化。眼睛斜一点儿，那眼眶周围的肌肉就会跟着动，嘴撇一下，那口轮匝肌也会动，如果脸或者脖子稍微动一点儿，那整个结构都会跟着动，这都是需要大家在画的时候去仔细观察的。如果你不懂结构，那你编出来的人物形象就会显得非常僵、非常死板，光是眼睛斜一点儿，和周围的肌肉都产生不了互动，那看着多别扭啊！我以前曾经画过脸部受过外伤的人，由于他的脸部受过伤，所以五官的形也发生了一些变化，但这并不只是表象上的五官在变，而是它内部的肌肉也产生了变化。所以，我们在捕捉人物形象的时候，首先要做到的就是不能破坏模特儿本身的结构，然后一定要做到有感而发，简单地说就是你要表现模特儿的真实状态。你要理解模特儿的状态和内在结构的关联，千万不要光画表象或者胡乱地编造。这就是我理解的在形象上有特点的东西，实际上最重要的还是在于它的结构。

### 你敢大胆地放开了画吗

夸张是刚开始处理形象非常好的一个手段，但是如果火候掌握不好的话，就很容易把一个人画得畸形。像右页这张画，我就把模特儿的形象和我对他“阅读”出来的东西都展现出来了，但并没有把人物画畸形，因为我画了太多画，完全能够掌握好火候。如果在前期你掌握不好火候的话，那就要适当的走“过”一点儿，强化一些。我们总说画画一定要大胆一些，就算你走“过”了，慢慢地还能收回来，但如果你总是不敢大胆地放开画，总是试探性地走，那要达到这个点会变得很难，而且还浪费时间。这也是我给刚开始学画画、掌握得还不是很好的同学的一个建议。也就是说脚步要迈得大一些，别因为怕犯错误就不敢去尝试，因为只有你不断地犯错误才能不断地总结经验，如果你总也不犯错误，其实那才是最大的问题。实际上，总是非常拘谨就是胆子不够大，画得不够猛，总是四平八稳地画就会导致最后画出来的人长得都一样儿。

**杨：**我觉得最主要的就是一一定要把人看“活”了才行。像您之前说的，上课的时候看下面的同学，其实每个人都不一样，看每个人都想画，那多“给力”啊！如果你脑子里都是一些条条框框，那看一个人和看十个人的感觉都是一样的，那当然不会有什么触动了。但是，假如你能把形象这个东西重视起来，那你看任何一个人就都会有一种特别想画的感觉。

**传奇：**很多时候我的画一下就会被别人认出来，其实处理手法只是一方面，如果我脱离开形象，把人画得特别中庸，没有一点儿力度，还是用同样的手法去处理，那画面肯定一点儿感染力都没有。我的画之所以很多地方能够抓得准，关键就是在形象上我已经阅读到了，然后加上自己的强化和主观理解，把它变成了自己的东西，这样一来自然就会打动人。所以，我的画能在众多画中“跳”出来，其实不光是处理手法的问题，而是画面中的形象已经触动你的神经了。









## 形象，不仅仅是五官的变化

**传奇：**右页这张画中模特儿的五官并不是特别抢眼，而且眼睛很小还往下看，虽然鼻子和嘴都有体块，但是本身的质感并不丰富，也没什么可画的。当我第一眼看到他时，就觉得他是一个需要用块面感来表现的人，就像机器人一样有大块儿的转折关系，但这需要在刚开始画的时候就去总结这种块面之间的关系，其实这也是一种形象，就是把形象完全体现在结构上面。每个模特儿的精彩点都不一样，有的模特儿也许在大形上比较有意思，有的模特儿也许在局部上比较有特点，也有的模特儿是总体传达出来的感觉比较吸引人，所以形象的表现有很多种可能性，大家在理解形象时看到的范围也要广泛一些，不要总是局限在五官的变化上。

### "亡羊补牢"最可惜的是羊已经"亡"了

记得在我刚学画画的时候，有一位师哥告诉我，把眼睛画斜了人物看起来就会生动。好像那一年就特别流行把眼睛画斜，所有人画的眼睛都不是正常的，一定要把它斜出去，好像这样就证明你捕捉到了人物运动的精彩瞬间，当时我还比较相信这一点，因为毕竟是师哥告诉的嘛！但是过后我就想，形象真的就这么简单吗？眼睛一斜就可以了吗？其实形象这个事情并没有那么简单。我们这本书中说了特别多关于形象的事情，都是需要大家十分注意的。那种把眼睛斜一下的画面，实际上是有些人画得太僵的时候，实在没招儿了，索性就把眼睛斜一下，嘴撇一下，总比那种僵的感觉要好很多，其实那只是亡羊补牢的一种办法，并不是形象真正的本质。实际上那样画出来的画在形象上还是有点儿假，也并不是说人的眼睛不可以斜，其实人的眼睛在斜的瞬间它会带动周围所有的东西都在动。比如我坐在这里，旁边突然过去一个人，首先我的眼神就会跟着过去，这时我的全身可能不会有特别大的动作，但是我眼睛周围的肌肉首先就会跟着动，假如我眼睛的肌肉往右边转的时候，那我的眼神是绝对不能往左边看的。所以，当你看一个东西的时候，你眼睛周围的肌肉都会配合你的眼神去变化，包括你的面部表情，这些都能表现出你此时此刻的精神状态。如果一个人的眼睛脱离掉整体，跟人的状态没什么关系，那就完全属于断章取义地去强化那个形象了。

### 真正的形象是人物所透露出来的内在气质

**杨：**真正的形象不光是眼睛斜一下就能表现出来的，假如把眼睛往边上撇一下就叫形象，那他传达出来的到底是个什么样的感觉呢？因为我们总说有的人长得贼眉鼠眼的，感觉很坏，也许他眼睛看正面的时候你还是会觉得他很坏，实际上那就是一种形象。其实，这种形象并不是把眼睛往边上瞟一下就能传达出来的，而是他的发型、着装、头颈肩关系等整体透露出来的一种感觉，这也是人物本身所具备的一种气质。大家画画就是要去捕捉人物的这种气质，这也是特别重要的一个出发点。一个人的气质是由多方面因素造成的，所以大家不要简单地误以为只要把人的眼睛画斜一些，嘴画歪一些就能把气质画出来。像鲁本斯画他妻子伊莎贝拉·布兰特的这张肖像，一看就是投入了相当多的热情，表现出了妻子在他记忆中最美的一

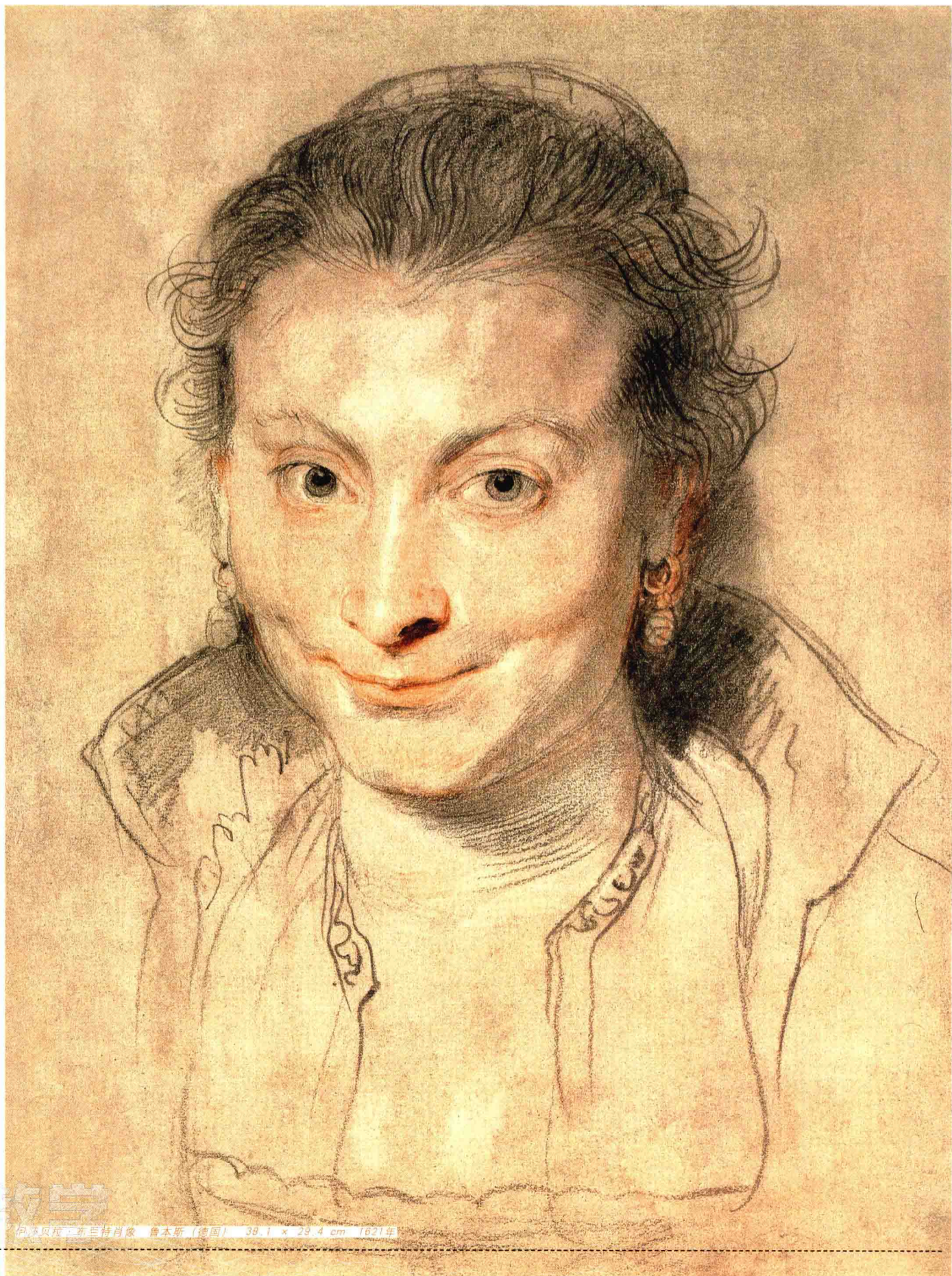
瞬间。当然，能被我们记住的都是他的代表作，其实鲁本斯在伊莎贝拉·布兰特去世之前画了特别多她的肖像，其中有他满意的和不满意的，但传世之作却只有这一张。所以大家在捕捉人物形象时，也一定要把自己的热情投入进去，只有这样你的画面才能够打动人。

### 画面的表现手法取决于模特儿的形象

**传奇：**我的画大部分的表现手法都不一样，很大的原因都取决于模特儿的个人形象。我发现其实人物形象是带动我画画的一个兴趣点，同时也决定了我怎么去表现这个模特儿，是画得黑点儿还是画得白点儿，是画得猛点儿还是画得清秀点儿，这都是由于模特儿的形象给我的不同触动决定的。之前有人问我：你总画头像就不会感觉腻吗？其实我在画每一张头像时都能把自己的情绪调动起来。只要画室来了不同的模特儿，我都会特别有热情地

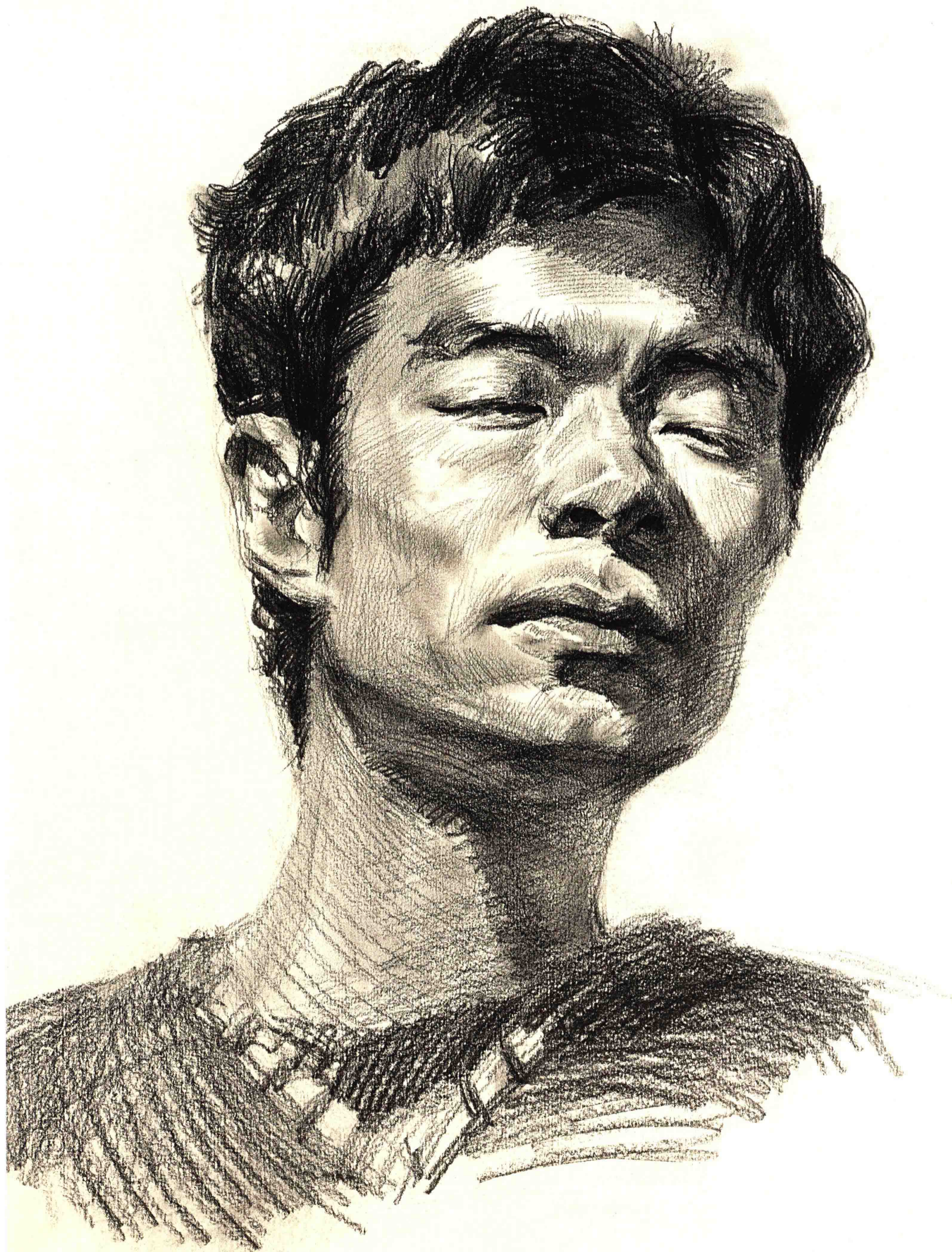
去画，我不会在意他的眼睛长得是大还是小，结构是强还是弱，就因为他的形象和别人不一样，这就是我要表达的东西。我在画画的时候对于人物的形象是非常关注的，所以，我希望同学们也能够把自己对模特儿的这份热情调动起来。

**杨：**通过我们对于“形象”这个话题的深入交谈，真心地希望看到这本书的人都能够认认真真地把形象这个事情吃透，也希望大家在面对不同模特儿的时候能够稍微停一停笔，多去体会一下人物本身的气质，其实不管是老年人，中年人还是青年人，他们都有各自的精气神儿，岁月都会使他们传达出不同的气质，大家一定要学会把握这种东西，多去想象，多去感受模特儿所传达出来的是一种什么样的感觉，当你去思考这些东西的时候，你就会发现画画已经变成了一件快乐的事情。



伊莎贝拉·布兰特肖像 鲁本斯(德国) 38.1 x 29.4 cm 1621年







## 传奇告诉你如何画出独一无二的人物形象

当我面对一个模特儿时，首先，我肯定会从他的外轮廓着手去画。像左页这张画中的模特儿，他最大的形象特点就是外形。我看到他的第一印象就是长着一张像瓜子一样的尖形脸。所以，大家在画的时候也要对模特儿大的轮廓形有一个特别强的提炼，人的脑袋并不是想象中的圆形，那样的脑袋也是几乎不存在的，就算你认为他的脑袋再圆，也要从里边提炼出它的走向和规律性的东西，如果把人的脑袋规划成几何形态，那在画面中所呈现出来的这种形态也一定是由你审视之后得来的，你一定要找到人物形象的关键点，并提炼出来，只有这样最后呈现在画面上的形才会有力度。我们说的轮廓不光是脑袋的外形，还包括头、颈、肩的关系，头、颈、肩组合在一起，它们形成的无论是三角形还是梯形，是能用语言表达出来的，还是不能用语言形容的复杂形态，你都要对它特别敏感的感觉感受，所以，这种外形的特点是非常关键的。

### 把你所看到的東西都简化成几何图形

当你把模特儿的外形特点抓住以后就要抓他的内形特点了。人的脑袋从体块上可以分为正面、侧面和底面，在区分这些面的同时还要注意到它的形体特点，他的脸形是整体偏长，还是上面窄、下面宽，你一定要有这方面的意识。我给大家的建议是把看到的所有东西都在头脑里简化成你能想象出来的一个几何图形，但不能概念，不要感觉只是一个长方形或者正方形，它必须是一个非常具体的形状。人的脑袋并不是非常规则的形状，所以这种不规则的形状你要能想象的出来，要敢于想象，敢于夸张，这样能使结构和形象紧密地结合在一起，而不是非常机械地分出正面、侧面和底面那么简单。其实当我分出这些面的时候，就已经和那种不规则的几何形联系上了，模特儿的特点就已经表现出来了，而且，外轮廓的形态和内轮廓的形态也都强化出来了。

### 模特儿五官传达给你的真实感受，你表现出来了嗎

一提到形象，大家首先想到的可能就是五官，但实际上五官恰恰却是放到最后解决的，因为人最大的形象还是在骨架和外轮廓上。像有的人眼睛很大，鼻子很长，有的人却是眼睛很小，鼻子很短，这些都是需要你目测到并往那个形象上去夸张的。当你把人物的形象特征都定下来以后，再往里画的时候就需要进一步强化模特儿的那种状态了。像有的女生化了很浓的妆，这些都是需要在画面中体现出来的，如果没有体现出来，那就说明你在形象上抓得还不够“给力”，这时你就应该知道该往哪些地方加调子。当你画好睫毛以后，如果离远了看发现力度还是不够，包括双眼皮虽然画了，但是离远了一看跟没画似的，而且画面中这个人给人感觉一点儿都不精神，好像是刚睡醒，还没洗脸似的，跟模特儿本身是那种浓妆艳抹、花枝招展的感觉完全不一样，那你就应该知道哪些地方需要使劲儿往里加东西了。所以，在画五官的时候，模特儿传达给你的真实感受一定要刻意强调出来。

### 往往被你忽视的因素，恰恰就是体现形象最有利的地方

左右页这两张画无论是从年龄上还是从职业上来看，所有人都会一目了然，感觉有巨大的差距。像左页这张画中戴眼镜的这个男青年一看就是一个学生，长得很秀气，有点儿韩国小帅哥的范儿，眼睛虽然不是很大，但是整个人的这种状态，感觉非常有气质。像右页这张画中的人物，你不仅能够看出他的年龄，还能看出他的职业，从肤色和头发的特点能够断定他肯定是干粗活的，脑袋顶上的头发一看就是睡觉压的都瘪了，但是像学生的这个头发

一看就是烫过的，两张画的感觉完全不一样。他们从形态上就能完全展现出两种截然相反的感觉，那我们在画的时候就需要把这两种感觉都表现出来。如果你只是研究结构性的东西，可能这两张画都会被你画得很黑、很结实，这样一来他们之间的差距就会缩小，他们之间强烈的反差就会出不来，也就失去了他们各自的味。

在左页这张画中大家可以看到，男孩儿的头发烫过以后有一种弯弯曲曲的感觉，如果把这种感觉搞丢了，那就没有他的味道了；他明明是一个尖脸，如果你把脸画宽了一点儿，最后这个人的形象只会越来越弱。虽然他的眼睛很小，但是和那种完全眯着什么也看不到的眼睛还不一样，他的眼睛很有精神。这个模特儿最明显的特点就是有一个大耳朵，他的个子特别高，人也特别瘦，完全就是那种90后的感觉，包括他衣服的特点，虽然我并没有画很多，但是那种韩味儿却很足，里边是一件灰色衬衫，外

边是一件用线条表现出来的休闲款风衣。实际上当你真正研究这些东西的时候就会发现，其实所有的形象都不是无缘无故产生的，这些东西都能在模特儿身上找到。所以，大家对模特儿的观察一定要仔细，你要懂得去品他那种味道才行。在作画的时候，是否将模特儿的打扮方式表现出来是非常关键的事情，因为很多时候大家都会对这种东西熟视无睹，现在我们把这个事情强调出来，你可能会觉得我们说的就是“1+1=2”，是谁都知道的简单道理，但是在画的时候大家却常常忽视了这些因素的存在，因为光注意塑造颧骨、下巴、鼻骨等这些体块了。其实，这些被你忽视的因素，恰恰是体现形象最有利的地方。每个人都有自己形象的支撑点，而且每个人的支撑点都不一样，当你什么时候能做到看所有人都是“奇形怪状”的，没有一个人是标准的，那你的感觉就找对了。









## 努力要建立在正确的方向上

估计大家都会有这样的经历，就是在刚开始画的时候很有感觉，画得很像，也很生动，但是随着画面不断往里深入，人物的形也就变得越来越“僵”，甚至到最后连自己都不爱画了。这种画面当然很难打动人，但是，假如你能在考试的时候将人物形象画得非常鲜活，非常生动，那你的试卷就会从几万张试卷中脱颖而出，评委也会一下被你的画面吸引住。

### 用表面效果吸引评委，只会事倍功半

有些同学可能认为只要将人物的头画得很大或者将画面画得很黑，就能够吸引评委的注意，其实，那只是一种表面吸引，如果你只是想靠表面上的东西去吸引评委的话，那你就大错特错了。由于你画得过大或者过黑，评委是可以一下就看到你的试卷，但这样也会让评委一下就把你的试卷放到不及格的那一档。假如你画得过大，这就说明你不懂构图，而且审美太差；假如你画得过黑，那就代表你不注重质感的表现，那你的试卷当然就会被打入“地狱”了。还有一些同学总是把人画得特别夸张、特别狰狞，感觉很奇怪，女性也画得像男性一样，特别丑，那样的画就是只懂得切块面而完全不顾人物形象，所以画面效果自然也非常差。评委可以说是阅卷无数，见过的好画也是数不胜数，他又怎么会被你这种表面的东西迷惑了眼睛呢？所以，我们非常不赞成同学们那样画。评委希望看到的是一种非常贴切的人物形象，就像右侧这张画一样，学生味儿特别浓，有一种高中生的纯真感，同时人物形象并没有过于夸张，也没有丑化，而是画得很淡、很柔，把女孩儿的这种气质表现得淋漓尽致。

### 画女孩儿时皮肤白皙的感觉一定要保持住

我觉得像这种四分之三角度的头像训练大家是必须要做的，我们平时看到很多同学画的头像，往往都会丢失体的归属，不管你吧头理解成什么形状，首先对于体的归属是必须要有的，正面和侧面是一定要区分开的。如右图中从颞线到颞骨到下巴这条蓝色的虚线是头部最重要的交界线，右边属于侧面，左边属于正面，我这么说着很简单，但是很多同学画的头像往往都是正面画了很多细节，同时侧面也画了很多细节，都是一点点拼凑上去的，最后导致正面和侧面都画碎了，整个画面的体没有建立起来，就趋向于一种平面化的感觉了，这也是很多人画头像存在的一个弊端。其实要解决这个问题也很简单，大家在画女孩儿的时候，脸正面的白净感一定要保持住，调子要画得整一些、淡一些，把力量都集中在五官的刻画上，这样你的画面就会显得干脆利落，而且特别贴近女性的那种感觉。在这张画中我们可以看到脸部最重要的颜色和眼睛、鼻孔的重颜色相比是比较淡的，脸的暗部颜色画得很透明，它和头发相比也是一种灰颜色，画面整体的黑、白、灰节奏把握得非常明确。假如你只是盲目地追求视觉效果上的强烈，而把脸上的调子画得很重，那就会失去女孩儿皮肤白皙的感觉。像右侧这张画中女孩儿脸上的皮肤就画得比较细腻，摸过之后又用硬铅笔画了一遍，调子画得也比较密集，控制出了一种淡淡的感觉。同时作者把头部这条最重要的交界线抓到以后，整个暗部画得非常平整，后面淡淡的还有点儿反光，但是眯起眼看，脸部正面的亮与侧面的灰是非常整的一种关系。然后到头与脖子的衔接处，脖子整个又比脸的侧面暗重一点点儿，作者只是把下巴底下稍微区分了一下，我们可以看到脖子上的用笔方向都是顺着圆柱体的走向画的，体感非常到位，作者只是将脖子底下投影的形抓住，然后在中间揉出一个很平整的灰颜色，就已经非常出效果了。这种面部比较平整的调子跟头发相对繁复的感觉很好地形成了一种对比，也就是说画面中除了黑白对比之外还有质感的对比，这也是非常关键的。大家一定要记住，并不是说你能力强就把能力都消耗在亮部和暗部这种琐碎的细节上，如果你还是那样画就说明你努力用功的方向出了问题，因为你不懂得虚实处理，不懂得体面的归属，不懂得如何来加强体的关系，你只是凭借眼睛去看细节，描摹细节，这时你已经忽略了整体处理画面的重要性。

### “努力”必须建立在正确的方向上

艺术来源于生活而又高于生活，绘画自然也是如此。所以你一定要懂得处理，假如你有能力，就把自己的能力全部集中在对人物形象的捕捉上，那你的试卷肯定能在众多考卷中脱颖而出。要想画出特别生动的形象，首先对模特儿就要特别有感受，然后再把这种感受一直强化在

自己的头脑中，不管是画头发还是画脸上的调子，其实都是在把所有的细节融入到最初对模特儿的印象中，最后画的每个位置其实都是在为人物形象服务的。要想做到这一点，那你就必须要提起十二分的精神来对待形，否则你就有可能陷入到局部的刻画当中，人物的形就会变得越来越松散，最后丢失了正确的方向。所以，努力必须要建立在正确的方向上才有意义。

### 考前一定要掌握一套行之有效的表现手法

大家可以看到像模特儿黑眼珠的这种感受，画得晶莹剔透，质感非常强。鼻子有一种中国女性很小巧的感觉，鼻子上的高光并没有把形整个框起来的，而是高光的左侧实一些，高光的右上方整个虚掉。假如在光线比较强的情况下，鼻子上的高光和玻璃器皿的高光其实是相同的，都是一侧相对实，另一侧相对虚，这张画就很好地注

意到了这一点，包括从鼻头到鼻梁，中间灰了一些，紧接着又是一个高光，然后再灰上去，这种高光上的细微差别捕捉得非常贴切，不像有些同学画鼻子的高光，从鼻头一直亮到鼻梁，完全没有把鼻子正面的起伏变化表现出来。嘴画得也很小巧，嘴角从两边往里挤了一下，形成了一种窝的感觉，包括嘴唇上一些细小的纹理捕捉得都非常细致，而且嘴唇的固有色和皮肤的固有色也很好地拉开了距离。这张画画得很轻松，也很有章法。我们建议每个学生在考试之前都要掌握一套自己行之有效的表现手法，这个表现手法可以帮你在有限的时间内很好地完成一张头像。当然，你可以在训练的过程中去尝试不同的手法，然后总结出一套最适合你自己的。像这幅女青年头像就是一个很好的范例，画得很清新，很自然，这种感觉评委看了肯定会非常喜欢，会有一种眼前一亮

眼镜框投到脸上的投影有的地方实一些，有的地方虚一些，这种关系表现得非常到位。假如作者的眼睛偷懒一些，就不会注意到投影颜色的深浅和虚实变化了。

头发虽然画得比较松动，但同时也有相对方的点作支撑，这是很重要的。假如没有这个方的点，头颅就会感觉不够结实。

近处眼睛瞳孔的黑，以及高光的形状，眼球上下明度的对比，包括下眼睑受光面亮，立面灰，底面暗，这些关系都抓得非常准确。远处眼睛的上眼皮从内眼角提到最高点以后再拉下来，并且很好地表现出了眼皮的厚度感，表现得非常精致。



鼻子上的交界线从左到右非常工整，且鼻头处明显重于两侧鼻翼，这样就很好地区分了鼻头和鼻翼的前后空间，包括鼻子的投影，上面实一些，到下面逐渐变虚，近处实一些，到远处逐渐变虚，这种关系处理得非常微妙。

右边的脸离我们近，整体亮一些，左边的脸离我们远，相对灰一些，这种前后空间处理得非常妙，包括右边的耳朵和正面五官相比刻画就又虚了一层，这种前后的空间关系拉得也比较开。

大家在画下巴时，一定要把颞结节的位置抓住，然后将下巴这种立面灰、顶面亮、斜侧面灰的体面关系区分开，这样就能很好地将下巴的“体感”建立起来。这种四分之三角度的画，大家一定要注意下巴的轮廓和脸的边缘线在前后空间上的遮挡和穿插关系。

在这种顶光下大家可以看到，脸的正面比较白净，胸脯的正面对灰了一些，这是因为脸和胸脯存在上下的空间差，脸离光源近，所以黑白对比比较强，胸脯离光源远，所以黑白对比会逐渐减弱，自然就会相对虚一些，灰一些。





传奇素描头像赏析

0102030405060708091011121314151617181920212223242526272829303132



## 鲜活的人物形象是画面取得高分的关键

画面中的模特儿形象感非常好，一看就是那种很有性格、很聪明的女孩儿。这一点被作者表现得非常到位。通过画面大家可以看到，她的前胸正对着我们，头向左侧歪，然后又向后转一些。这种头、颈、肩的动态特别微妙，感觉非常生动，就像“美第奇”一样。而有一些模特儿摆的动作就特别僵，光是头转，那是不够的，我觉得将大师总结出来的动态融入到头像写生里是非常有必要的。如果你在考场上能遇到这样的动态，那会给你的画面增加很多生命力。

### 你知道如何把人物形象变得鲜活吗

其实，有很多因素都可以使人物形象变得鲜活，比如模特儿的眼睛、脸型、头颈肩的关系等等。有一些人大家都不愿意画，就是因为长得不上相，脸型没有“性格”，头颈肩的扭动关系也特别僵。但像画面中这个女孩儿的脸型就非常有点，中间偏大，下巴比较尖，头顶又稍微尖一点点，包括脸的外轮廓，从颧骨到咬肌到下巴给人感觉非常结实，很有“性格”。而且她的眼睛非常亮，非常有神。如果你想要画出鲜活的人物形象，那对模特儿眼神的捕捉是非常重要的。像模特儿右侧的眼睛，作者对双眼皮、黑眼珠高光的表现、下眼睑的方圆起伏变化，包括内外眼角的这种斜度都画得非常到位。假如把外眼角画得特别靠下，就会感觉人长得特别丑、特别不精神，像化妆师在给明星化妆的时候都会把外眼角往上画一些，这样可以使人物显得更加精神。

### 小看点可以给画面增加不一样的气质

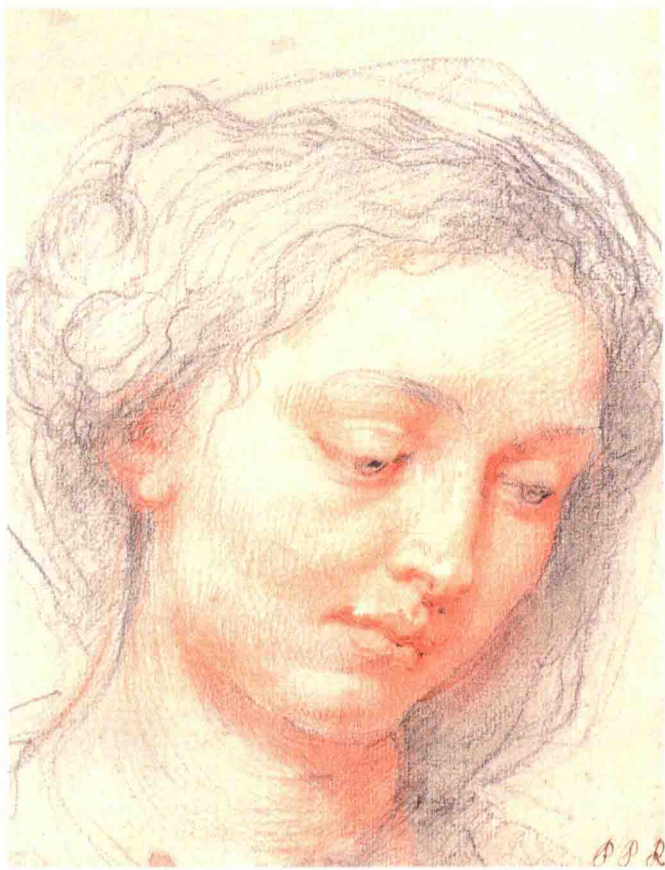
我们在画速写时总强调一张画要有看点（参考《线描速写》第四篇真经），其实素描头像和色彩作品也同样需要有看点。像这张画中模特儿的格子衣服就是一个看点，它给画面增加了很多不一样的气质。这种格子都是用一些小短线很轻松地画出来的，画得一点儿也不费劲，就是围绕着脖子周围画一圈，是非常好的一种感觉。包括模特儿两个耳钉的表现也是增加画面看点的的一个重要因素。

### 临摹浅调子的作品，对大家很有帮助

这是一张顶光的作业，作者将模特儿的面部画得比较洁白，脖子相对重一些，而且很好地暗示出了胸锁乳突肌的位置，这种洁白与重的对比既将脸部“挤”了出来又使得脖子“沉”了下去，从而将头部和脖子在空间上的纵伸感表现了出来。保持女性面部的洁白并不是什么都不画，你可以用硬铅削得相对尖一些，调子排得相对密集一些，这样一遍一遍去制作既不至于把颜色画得非常重，同时还能将皮肤透明的感觉表现出来。像这张画中，右侧脸部从颧线到颧骨到下巴的这条明暗交界线以及咬肌，作者就是这样表现的。其实，脸上这种调子的密度和力度的把握是需要经验的，要控制到什么程度是有一种感觉在的，你什么时候触碰到了，自己会有感觉的，这也是一个非常关键的事情。我觉得多临摹这种浅调子的画，对大家是非常有帮助的。总体来说，这张画的层次感把握得非常好，虽然头发的颜色处理得比较重，但是并没有瞳孔的颜色重，而且瞳孔、眉毛、鼻底、下嘴唇的重度也都不一样，这种明度上的细微差距作者控制得非常好。另外，像模特儿每一组头发的生长方向、宽窄变化、外轮廓形的方圆起伏变化，包括鬓角头发松散的这种感觉，作者都认真地进行了表现。这

也是画女性头发非常出效果的一种处理方式，而且能够很好地将头发的生长方向交待得清晰明了。包括头发与脑门衔接处投影的强弱变化，还有投影方的感觉都表现得非常好，为什么是方的呢？因为有额结节的存在，这些都是需要大家在画的时候注意的事情。鼻子虽然画得很淡，但是鼻底的重、侧面的灰以及鼻梁的正面和两个侧面都区分得非常明确。包括鼻子在口轮匝肌上面投影的强弱变化和形状变化，口裂的强弱变化，上嘴唇的交界线，下唇底面上面重，中间透明，底下又重的这种“强、弱、强”的节奏关系等都表现得非常清楚，嘴唇的质感也表现得非常生动，而且从嘴唇固有色的处理上能感觉到作者已经将一些基本的表现手法运用得非常熟练了，这些都是非常值得大家学习的地方。

我觉得本书中这几张女青年肖像大家是务必要掌握的，因为男女青年是很多院校经常考的，而且多数考生都把女青年画得特别难看，形象画得特别丑，质感都丢失了。所以，大家适当临摹一些这样的好作品可以提升你的应变能力，不要画每个人都采用同一个方法，那是



《上图》看地面的妇女 鲁本斯(德国) 19.2 x 16.5 cm 1630年

非常失败的。像下面这张画，人物头颈肩的关系，形象的捕捉，看点的使用，头和脖子的前后空间，黑白灰的层次、笔法的运用，包括每一处细节上的把握都是需要大家掌握的，如果能把这些变成自己的一种本领，那你的临摹才算达到目的。

左侧眼睛的上眼睑从内眼角挑上来，逐渐平缓一些，然后又鼓起来一些，到远处拐下来，在眼角处又挑上去，起伏变化非常微妙。眉毛处理得也很好，内侧眉毛往上画，外侧眉毛往下画，这种细微的表述都非常准确。

左右两侧衣领的虚实变化，方圆变化以及起伏关系包括头在衣领上的投影圆下来的感觉作者都很好地表现了出来。



大家可以看到前面五官刻画得相对实一些，左右两边的耳朵相对虚一些，包括左侧脸的边缘线画得也非常淡，这样很好地拉开了左右脸的空间，使画面的纵深感非常强。





传奇素描头像赏析

0102030405060708091011121314151617181920212223242526272829303132



## 瞧瞧这人物形象，画得太真实了

画面中女孩儿的头微微地抬着，然后稍微歪一点，视线往斜上方看，嘴微微嘟着，虽然脸窄窄的，但脸上的肉还是比较饱满的，总体来说形象非常鲜活，而且她头上的帽子搭配着卷曲的头发和毛绒绒的衣领，也很好地增加了人物形象的生动性，这些特点被作者表现得非常贴切，非常真实。

### 你知道如何让形象和技法完美地结合吗

模特儿的形象和作者所用的表现技法非常融洽。帽子基本上是用小短线卷着画的，是在尽力捕捉那种毛绒绒的质感，但同时也注意到了体感的表现，包括帽子外轮廓的形画得也非常精彩。大家可以看到模特儿头发的颜色画得很重，有点儿油光铮亮的感觉，这种重颜色和帽子上的灰颜色形成了一种对比；作者在处理衣领时，画完后又用纸巾揉了一遍，揉的时候保留了一些画的痕迹。这几种不同的处理手法使头发、帽子和衣领在质感上产生了截然不同的效果，而且很好地拉开了画面的节奏关系。由于模特儿戴着帽子，所以在画她的头发时，上面画得相对比较紧凑，下面画得相对比较松散，头发和帽子接触的位置有的地方紧一些，有的地方松一些，这种关系表现得非常贴切。画头发时最关键的就是一定要够松动，一定要把握住形，一定要有足够的耐心去把它的生长方向交代清楚。在这张画中头发从前到后的空间关系处理得非常好，大家要想掌握这种头发的处理方法，那就需要花一些时间好好研究一下。

### 五官是人物情感流露的大本营

对于人物眼神的捕捉，大家可以参考完美教学新版《素描头像》中的第五篇真经，里面讲得特别详细。也就是说，大家一定要去注意眼睛的轮廓线和下眼睑，不能只是画成一根简单的抛物线。假如你不认真观察，你就会将人物的眼睛画得很简单，如果画简单了，那眼睛就会变得没有神采，人物鲜活的感觉就会被打消掉。像这张画中右侧眼睛的上眼皮，哪个地方平缓一些，哪个地方饱满一些，最高点的位置在哪，作者都观察得非常仔细，包括眼皮的厚度、泪囊的形状、下眼袋的这几层关系等等，这些关系不经过认真观察是画不出来的。

鼻子近处画得相对实一些，远处相对虚一些；从鼻孔的重度来看，左侧的鼻孔重于右侧的鼻孔。鼻子真正的边缘在哪，鼻底投影的位置到哪，怎么收上去，怎么下来，怎么变虚，虚到哪以及方圆变化是什么样的等等都画得非常细致。整个鼻底的暗部、鼻底的交界线以及鼻孔的形作者都画得非常讲究。鼻子上高光的形状在鼻头的位置宽大一些，到鼻梁处变得细长一些。鼻子左右两边的斜侧面右边重一些，左边浅一些，听我这么一说好像挺简单，但是很多人在画两侧鼻翼斜侧面的明暗时，都会画成相同的灰颜色，那就会变得非常不耐看，其实在多数情况下，左右两侧的鼻翼都会有明度上的细微差异，这是大家一定要表现出来的。鼻子的暗部在揉过之后，需要在亮部排一些很细的笔触，这样不仅能增加虚实对比，还能表现出女孩儿皮肤细腻的质感。

画面中模特儿的嘴唇非常饱满，下嘴唇相对厚一些，上嘴唇相对薄一些。虽然嘴上的调子画了很多，但体面的划分以及转折关系都表现得非常清楚，包括口裂的起伏、方圆、深浅变化，作者都画得非常讲究。口轮匝肌顶面亮，立面灰，底面暗的这种关系也表现得非常到位。我们可以看到模特儿脸上的调子，暗部画得比较含蓄，是用纸巾揉过的，亮部则是用比较细、比较硬的调子排了一遍，也就是说将暗部揉过之后，一定要用调子在亮部和交界线的位置再压一遍，这样就能很好地形成前后的虚实空间了，这也是画女青年面部一个非常好的办法，同学们一定要掌握啊！

### 你要靠什么打败对手

希望大家把人物形象这个课题作为一个重要的章节来进行训练。对于头像的训练一般会分为很多阶段，当你头脑中的知识储备量还比较少的时候，就需要多看书，多画长期作业，多画一些局部，把头脑中的知识储备量丰富起来。这个阶段你也许会画得紧一些或者偏一些，但这都不是问题，最重要的是你的能力和认识达到了一定的高度。大家一定要把形象这个问题提到一个非常重要的层面上来进行研究，在平时可以多画一些生活速写，因为生活速写可以快速提升你对人物形象的捕捉能力，同时也会让你对笔和纸产生一种默契，在试卷时会让评委感觉你的画面很精彩。也就是说在每个阶段都会有每个阶段要做的事情，但是我觉得再捕捉人物形象这个阶段是非常重要的也是非常关键的。假如你只是具备很基本的本领，那是远远不够的，因为处在中等阶段的考生占据了考生总数的百分之六十，这是什么概念呢？就是当某所高校有一万名考生参加考试时，那就有六千名考生的能力和你是相同的，但是这些高校的招生人数也许只有百分之五，在这情况下，你要靠什么打败对手呢？如果此时你能把模特儿鲜活的人物形象表现出来，那你一下就能站在全国画得好的那百分之五以内了，这时候的你才真正具备竞争力，所以，形象这个事情大家不仅要重视，而且还要非常重视才行。



对于这种头发的处理，大家在画的时候可以分成几组，然后把头发的生长方向交代出来，最后在每组里分出交界线、亮面和暗面就可以了。

头发和脸的衔接是非常重要的，我们可以看到右侧的头发是从外往里转的，而左侧的头发则挡着脸往外拐一些，头发和脸产生了一种前后的交错关系，包括头发投到脸上的投影，哪个地方重一些，哪个地方轻一些，这种关系都找得非常准确。发帘儿在脸上所形成的投影的起伏变化把握得也非常到位，包括发帘剪得不是很整齐的这种感觉，都表现得十分细致。



