

ALL SCENIC

CHENGDE

承 德

景 点 大 全

王 舜

2.2

避暑山庄十二景
承德外八庙
承德十大景
承德八大去处

民族出版社

承德旅游景点大全

王舜 著

民族出版社

图书在版编目(CIP)数据

承德旅游景点大全/王舜著. —北京:民族出版社,1997.3

ISBN 7—105—02733—9

I. 承… II. 王… III. 旅游指南—中国—承德 IV. K928.922.3

中国版本图书馆 CIP 数据核字(96)第 22735 号

民族出版社出版发行

(北京市和平里北街 5 号 邮编 100013)

承德市印刷厂印刷 各地新华书店经销

开本:850×1168 毫米 1/32 印张:4 字数:100 千字

1997 年 3 月第 1 版 1997 年 3 月承德第 1 次印刷

印数:0001—1000 册 定价:6.88 元

简 介

本书作为旅游工具书，具有三大特点：

1、“全”。容纳承德所有胜景，详细介绍避暑山庄内的 144 景，承德的 12 座皇家寺庙，承德的十大自然景观，承德的八大旅游去处。

2、“实用”。一则按游览路线介绍讲解各个景点，既为游者导游，又使游览有个清晰的脉络。二则，“图文并茂”，既有生动的文字解说，又有形象的图片说明。

3、融知识性、趣味性、艺术性于一体。书中把游览承德所涉及到的诸如清史、古建、佛教、旅游等方面的知识融于景点解说之中，同时又插入一些生动的故事、传说，读来饶有趣味。

承德旅游景点分布示意图



绘图:马唯驰

目 录

避暑山庄 144 景(1~78)

康熙御题 36 景

乾隆御题 36 景

御题以外 72 景

承德外八庙(79~96)

普宁寺(大佛寺)

普佑寺

须弥福寿之庙(行宫)

普陀宗乘之庙(布达拉宫)

殊像寺

溥仁寺(前寺)

普乐寺(圆亭子)

安远庙(伊犁庙、方亭子)

溥善寺(后寺)

广缘寺

广安寺(戒台)

罗汉堂

承德十大景(97~110)

磬锤峰

蛤蟆石

双塔山

元宝山

罗汉山

半壁山

僧冠峰

鸡冠山

天桥山

朝阳洞

承德八大旅游去处(111~120)

清代皇家猎场——木兰围场

第二八达岭——金山岭长城

人间仙境——白云古洞

京东第一山——雾灵山

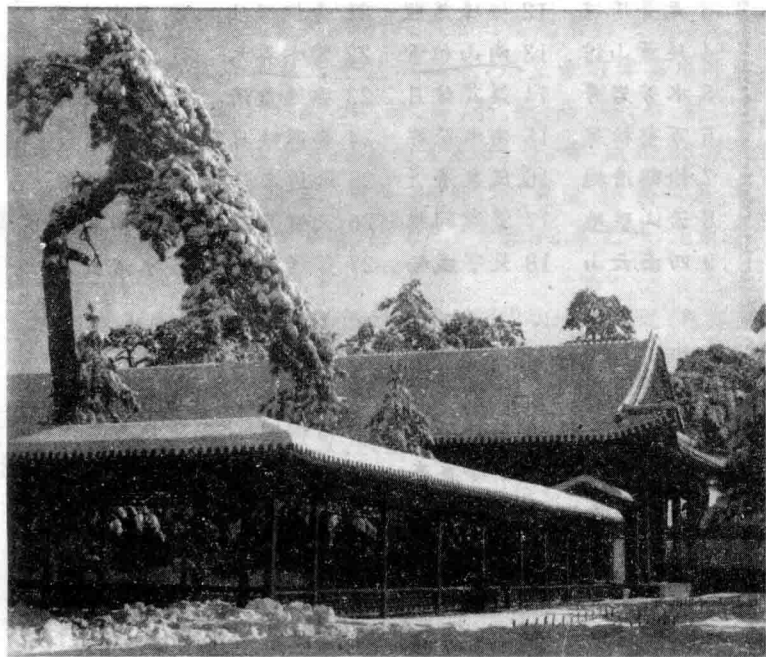
京北第一草原度假村

塞外风情——野风寨

潘家口水库旅游区

董存瑞烈士陵园

避暑山庄 144 景



“澹泊敬诚殿”雪景（陈克寅 摄）

附：康乾 72 景名称表

康熙 36 景

- | | | | |
|--------|---------|---------|---------|
| 1 烟波致爽 | 10 北枕双峰 | 19 暖溜暄波 | 28 云容水态 |
| 2 芝径云堤 | 11 西岭晨霞 | 20 泉源石壁 | 29 澄泉绕石 |
| 3 无暑清凉 | 12 锤峰落照 | 21 青枫绿屿 | 30 澄波迭翠 |
| 4 延薰山馆 | 13 南山积雪 | 22 莺啖乔木 | 31 石矶观鱼 |
| 5 水芳岩秀 | 14 梨花伴月 | 23 香远益清 | 32 镜水云岑 |
| 6 万壑松风 | 15 曲水荷香 | 24 金莲映日 | 33 双湖夹镜 |
| 7 松鹤清樾 | 16 风泉清听 | 25 远近泉声 | 34 长虹饮练 |
| 8 云山胜地 | 17 濠濮间想 | 26 云帆月舫 | 35 莆田丛樾 |
| 9 四面云山 | 18 天宇咸畅 | 27 芳渚临流 | 36 水流云在 |

乾隆 36 景

- | | | | |
|-------|--------|--------|--------|
| 1 丽正门 | 10 畅远台 | 19 蕙香泚 | 28 凌太虚 |
| 2 勤政殿 | 11 静好堂 | 20 万树园 | 29 千尺雪 |
| 3 松鹤斋 | 12 冷香亭 | 21 试马埭 | 30 宁静斋 |
| 4 如意湖 | 13 采菱渡 | 22 嘉树轩 | 31 玉琴轩 |
| 5 青雀舫 | 14 观莲所 | 23 乐成阁 | 32 临芳墅 |
| 6 绮望楼 | 15 清晖亭 | 24 宿云檐 | 33 知鱼矶 |
| 7 驯鹿坡 | 16 般若相 | 25 澄观斋 | 34 涌翠岩 |
| 8 水心榭 | 17 沧浪屿 | 26 翠云岩 | 35 素尚斋 |
| 9 颐志堂 | 18 一片云 | 27 卷画窗 | 36 永恬居 |

“避暑山庄”又名“承德离宫”、“热河行宫”，名字是康熙钦定的，从康熙 42 年(1703 年)开始兴建，到乾隆 57 年(1792 年)竣工，历时 89 年，经过了康熙、雍正、乾隆三代帝王。离宫占地 8460 亩，宫墙长 20 华里，面积相当于 2 个颐和园，8 个北海公园，是世界上现存最大的皇家园林。在国内与北京颐和园、杭州西湖并称为我国三大园林建筑群。

避暑山庄是宫、苑一体的皇家园林，全园分两大部分：宫殿区和苑景区。宫殿区主要有正宫、东宫、松鹤斋和万壑松风四组建筑，是清朝皇帝处理朝政、举行庆典和日常起居的地方。苑景区由湖区、平原区和山区三个区域组成，是皇帝游豫宴乐的地方。山庄内，建有楼、台、殿、阁、轩、斋、亭、榭、庙、塔、廊、桥 120 多处，有康熙皇帝以四个字题名的景点 36 处，称“康熙 36 景”；有乾隆皇帝以三个字题名的景点 36 处，称“乾隆 36 景”，康、乾二帝题名的 72 景，史称“康乾 72 景”。除此 72 景之外，还有 72 景，所以，山庄内共有 144 景。

避暑山庄是祖国锦绣山河的一个缩影。从地形上说，与祖国的地形极为相似。西北部的山区，地势高敞，谷壑纵横，如同祖国西北部高原；东北部的平原区，地势平坦，芳草如茵，如同祖国内蒙古草原和东北、华北平原；东南部的湖区，地势较低，景色秀丽，如同祖国的江南水乡。从景物上说，山庄内荟萃了全国各地的名胜。这里有镇江的“金山寺”、有嘉兴的“烟雨楼”、有苏州的“沧浪亭”、有宁波的“天一阁”、有杭州的“苏堤”、“六合塔”……在与避暑山庄融为一体的外八庙中，有新疆的“伊犁庙”、拉萨的“布达拉宫”、北京的“天坛”、西藏的“扎什伦布寺”、山西的“殊象寺”。游览了承德，等于游遍了全国。

避暑山庄是清王朝的第二个政治中心，康熙皇帝曾 56 次来避暑山庄，乾隆皇帝来 53 次，每年的 5 到 9 月份他们基本上在

山庄渡过。清政府的十余件政治大事发生在避暑山庄。现在，避暑山庄及周围寺庙，是全国重点文物保护单位，是世界文化遗产，是全国 44 个重点风景区之一，是全国十大风景名胜之一，是全国旅游胜地 40 佳之一。承德市也因此成为国务院确定的 24 个历史文化名城之一。

一、宫殿区 13 景

[游踪：从丽正门进山庄，先游览正宫（避暑山庄博物馆），然后出正宫北门（岫云门）东折，游松鹤斋、万壑松风，由此下石磴或走玉鳞坡进入湖区。]

宫殿区位于山庄南部，占地 156 亩，占山庄总面积的 1/50，由正宫、松鹤斋、万壑松风、东宫四组建筑组成。宫殿区中，有景点 13 处，其中列入康乾 72 景的 5 处。

1、丽正门（乾隆 36 景第 1 景）

避暑山庄有宫门 9 座，从南而东依次为丽正门、城关门、德汇门、流杯亭门、惠迪吉门、西北门、碧峰门、坦坦荡荡门和仓门。其中丽正门是避暑山庄的正门。除此之外，另有 3 座便门，即小南门、小东门和小北门。目前游人可以出入的有 5 座门：丽正门、德汇门、万树园门（新辟的）、西北门、碧峰门。

丽正门，建于乾隆 19 年（1754 年），在建筑风格上，继承了我国明代“门上筑堞起楼以壮其观”的做法，下设三开间门洞，上建城堞（堞，城上如齿状的矮墙）和阙楼（供了望的楼），不管是远望还是近观，都给人以雄伟壮观之感。

在门楣正中的石匾上，刻着乾隆皇帝用满、汉、蒙、藏、维五

种文字题写的“丽正门”门额。“丽正”二字是出于《易经·离卦》“日月丽乎天，百谷草木丽乎土，重明以丽乎正，乃化成天下”之句，意思是说帝王只有象日月附着于天，百谷草木附着于地那样而附着于正道，才能教化统治天下。这既是乾隆的自勉，也是他在向天下招示其贤明之德。“丽正门”的满文和蒙古文译为“光明的正门”，藏文译为“中间很亮的门”，维吾尔文译为“华丽光辉的大门”。



丽正门（王舜 摄）

丽正门口的两侧是两尊象征着帝王威严的石狮子，离石狮子 20 余米处东西两翼是“下马碑”，碑上用四种文字刻有“官员人等至此下马”，意思是除皇帝外，所有王公大臣到此碑前都必须下马、下桥步行入宫。清朝历史上皇帝特破此“皇规”而允许坐桥入宫的只有一个人，西藏宗教领袖六世班禅。门口正南是长 81 尺、高 18 尺的红色照壁，把皇帝宫苑与外世隔开。相传，在黎

明前,如果轻叩朱壁,可听到金鸡报晓声。

在门里面的门楣之上,刻有乾隆皇帝的御题诗一首:

岩城埤堥固金汤,诘荡门开向午阳。

两字新题标丽正,车书恒此会遐方。

诗的前两句描绘出了雄伟坚固的宫墙和坦荡向阳的丽正门,后两句描绘了国家统一、民族团结的兴盛局面。

2、二宫门(阅射门、避暑山庄门)

进了丽正门北行 20 米便是正宫的外午门(俗称大宫门),参观正宫(现辟为避暑山庄博物馆)由此进入。

大宫门两侧有朝房各 5 间,称为“外朝房”,为臣属待召、候差处所。东西各有掖门一座,是太监、宫女的进出门。

正宫,是避暑山庄宫殿区的主要宫殿,它南对丽正门,北临塞湖,东邻松鹤斋,全宫根据封建帝王“身居九重”的体制所建,组成大小不同的九进院落,分为前朝、后寝两部分。前朝部分主要由宫门、澹泊敬诚殿、四知书屋、万岁照房组成,后寝部分主要由门殿、烟波致爽殿、云山胜地楼、东所、西所组成。

进入午门便是“二宫门”即阅射门、避暑山庄门,也称内午门。门殿 5 楹,进深 2 间,康熙御题的“避暑山庄”镏金铜匾悬挂于门厅上。门前置铜狮一对。门厅两厢壁墙上是乾隆御制诗 4 首。昔日,康乾二帝常在此门召见官吏及各少数民族首领,并举行射箭比赛,选拔官吏,皇族子孙也参加表演,乾隆在诗中着重反映、说明了清朝非常重视习武射箭的传统,并也标榜自己的武功。乾隆在《射阅六韵》中说:

阅射门前却自思,髫龄曾此沐恩慈。

我朝家法惟弓矢,即位躬勤继创垂。

臂病因之疏步发，身闲厚来废聪驰。

习劳每以寓观德，右屈还教挺左支。

凭览不能无技痒，欲为又觉有颜怩。

廿连十九当年事，回想犹疑众定疑。

此诗写于乾隆 39 年，当时他已经 64 岁。这年夏季，他在门前观看射箭比赛，触景生情，又想起了当年 12 岁时在此射箭比赛，曾经以连中 5 矢的成绩博得康熙赞赏，赏赐黄马褂一件。后来，因臂病发作，不能再行步射，只是马上骑射未停止。现在看着别人比赛射箭，怎么不让人技痒难耐？怎么不因自己心有余而力不足感到惭愧？遥想 26 年前，在北京大西门楼前曾取得 20 矢中 19 的好成绩，第二年又 10 矢 9 中，但现在想起来，自己都有些怀疑，何况没有亲眼见到过的人呢？



康熙御题“避暑山庄”匾额（王舜 摄）

门殿前东、西各有朝房 5 间，称为“内朝房”。每逢典仪，三品以上官员在此候旨。现辟为《山庄由来》和《山庄概况》两个展室。清朝皇帝为何要在承德建造避暑山庄，在这里可以找到答案。

3、澹泊敬诚

进了阅射门便是正宫的主殿——澹泊敬诚殿。这是清帝来避暑山庄时举行重大庆典等政治活动的场所，相当于北京故宫的太和殿（金銮殿）。

该殿初建于康熙 50 年，乾隆 19 年用楠木进行了改建，所以又称“楠木殿”。此殿面阔 7 楹，进深 3 间，周围设廊，歇山卷棚顶，灰瓦砖，豆瓣大理石铺砌地面。殿内的陈设与古色古香的楠木和谐一体，形成古朴典雅，庄重肃然的气氛。殿内正中悬挂着康熙题名的“澹泊敬诚”的扁额。“澹泊”是恬静寡欲的意思，源于《易经·系词》：“不烦不扰，澹泊不失。”三国时期诸葛亮在《戒子书》中说：“非澹泊无以明志，非宁静无以致远。”康熙非常欣赏这两句名言。他把“澹泊”当作座右铭来约束自己。

殿内天花隔扇板上有万(卍)字、寿字、蝙蝠等雕刻的纹饰，呈“五福捧寿”和“万福万寿”的图案。两边山墙上原挂有康熙亲自组织测绘的《皇舆全图》，即清代的全国地图。殿内的正中是紫檀镶黄杨木的地坪和御用宝座。宝座背后有紫檀屏风一架，上面雕刻一幅耕织图，表现了男耕女织安居乐业的太平盛世景象，图中从事劳动生活的人物达 163 人。屏风前设有足踏、香炉、珐琅仙鹤、印匣等。两侧书橱中，原存有《古今图书集成》一部，共一万卷。两旁的云龙紫檀立柜是存放档案用的。

在殿的外檐上，悬挂着 3 块云龙贴金匾，上刻乾隆退居为太上皇以后来避暑山庄所作的写景抒怀之诗作。

殿两边的朝房，是清代时高等文武官员候旨的地方。现已辟为“八旗文物典章”和“木兰秋猕武备”展览。

4、四知书屋

绕过澹泊敬诚殿便是“四知书屋”。

四知书屋，康熙时题名为“依清旷”，乾隆晚年改名为“四知书屋”。这是皇帝上下朝临时休息的场所。该殿面阔 5 楹，进深 2 间。东屋为皇帝休息和更衣的地方，东次间设宝座，是皇帝临朝时赐茶点所用，西间是平日皇帝召见大臣、处理国家大事和御前议事的地方。

关于乾隆所说的“四知”，有两种解释。一种是说取自《易经·系辞》篇中的“君子知微、知彰、知柔、知刚”，这是乾隆对天下臣民采取“刚柔相济、恩威并施”的统治思想的体现。另一种解释是出于《后汉书·杨震列传》。杨震是东汉太尉。据说他作东莱太守时，曾向朝廷推荐王密作山东昌邑县令。一次杨震因公途经昌邑，王密深夜前往旅馆拜见，取出 10 两金子送杨震，杨震拒收。王密说：“此深夜私室，无人知晓。”杨震说：“天知、神知、子知、我知，何为不知？”后人称此为“四知”。杨震死后，昌邑县令修了一座《四知堂》。从此，杨震畏四知拒收礼的故事传为佳话。这两种解释，前一种更符合历史。

5、万岁照房

四知书屋的后面是面宽 19 楹的“万岁照房”，俗称“十九间房”。这是宫女侍班及存放庆典物品的地方。乾隆时期，曾把西三间设为佛堂，为正宫理佛祭祀的地方，乾隆题额为“宝筏喻”。以万岁照房为界，南为“前朝”，北为“后寝”，将正宫分为两部分。现在，这里已经辟为御用瓷器和珐琅专题展览室。

西展馆为瓷器馆，展出的瓷器有青花、郎窑红、霁红、纯色釉、黄釉、粉彩、影青、斗彩等品类，这些瓷器大部分是原避暑山庄的陈设品和实用器皿，也是清朝时期的精品。

东展馆是珐琅馆，所展出的珐琅都是原避暑山庄的陈设品。

万岁照房东西两侧各有 5 间配房，现陈列着皇帝、皇妃用的轿舆。

6、烟波致爽(康熙 36 景第 1 景)

万岁照房北有门殿三楹，进门，四周围廊组成一座方形封闭院落，此处是皇帝与后妃日常起居的地方。

正面，面宽 7 楹、前后带廊的大殿为皇帝的寝宫“烟波致爽”殿。殿内分为四个格局。正中为厅，是皇帝接受后妃朝拜的地方，中悬康熙御题“烟波致爽”匾，匾下贴斗大“福”字，左右挂条幅，正中设宝座床。室内陈设豪华，富丽堂皇。东间，是皇帝的起坐间，与后妃谈话或临时用膳的地方。西次间，设小佛堂，是皇帝早晚理佛的堂屋。西稍间，是皇帝的寝室，俗称“西暖阁”，清代皇帝来避暑山庄都在这里下榻。

西暖阁与清朝历史联系很大，清朝两个皇帝，嘉庆和咸丰都病死在西暖阁中，清朝两个大的政治事件也发生在西暖阁中。一件是咸丰在西暖阁的病榻上批准了丧权辱国的《中英北京条约》、《中法北京条约》、《中俄北京条约》，并追认《中俄瑷珲条约》有效，使我国丧失了大片领土和主权。另一件事是，咸丰在西暖阁临死时，口授遗诏立年仅 6 岁的载淳为皇太子，命载垣、端华、肃顺等八大臣赞襄一切政务，又把象征皇权的“御赏”、“同道堂”两方大印赐与慈安、慈禧两太后，致使中国历史上有名的“辛酉政变”，也叫“北京政变”在这里酝酿并实施，导致慈禧“垂帘听

政”，统治中国近半个世纪。



烟波致爽(陈克寅 摄)

7、西所、东所

在烟波致爽殿方形院落内的东西廊壁上各辟有“角门”，过东西角门是两座跨院。早在康、雍、乾时期，跨院为后寝书斋，后来嘉庆在避暑山庄养病，跨院改为后妃的居所，始称“东所”、“西所”。

西所，是慈禧的居室。1860年，第二次鸦片战争爆发，英法联军侵入北京，咸丰逃到避暑山庄避难，西太后慈禧跟随而来，