

中国地理百科
CHINA GEOGRAPHY ENCYCLOPEDIA

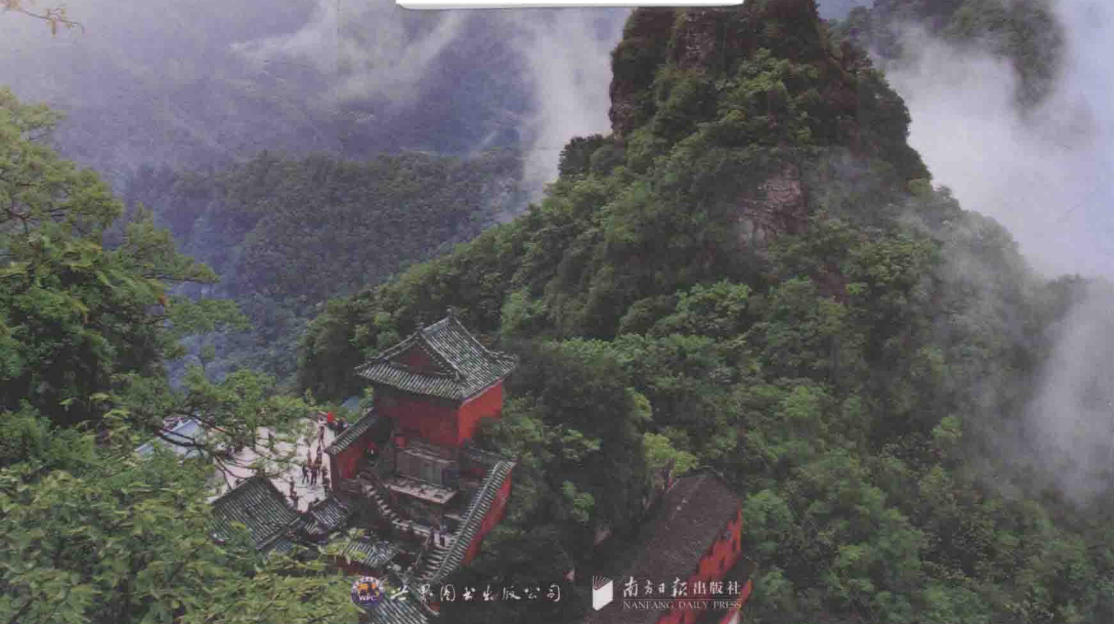
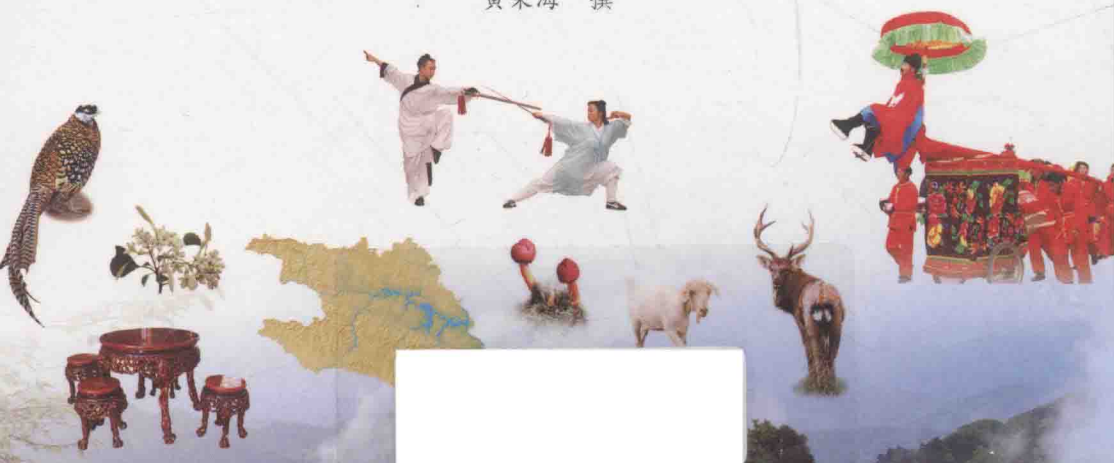
“十二五”国家重点图书出版规划项目

自然 · 经济 · 历史 · 文化

武当山

中国地理百科丛书编委会 编著

黄荣海 撰



国家出版基金项目
NATIONAL PUBLICATION FOUNDATION

中国地图出版社

南方日报出版社
NANFANG DAILY PRESS

中国地理百科
CHINA GEOGRAPHY ENCYCLOPEDIA

自然 · 经济 · 历史 · 文化

武当山

中国地理百科丛书编委会 编著

黄荣海 撰



中国地理百科丛书
北京·西安·北京



南方日报出版社
NANFANG DAILY PRESS

图书在版编目(CIP)数据

武当山/《中国地理百科》丛书编委会编著. —广州:世界图书出版广东有限公司, 2014.11
(中国地理百科)
ISBN 978-7-5100-8863-6

I. ①武… II. ①中… III. ①武当山—介绍 IV. ①K928.3

中国版本图书馆CIP数据核字(2014)第254972号

审图号:GS(2016)134号

© 2014 Guangzhou Anno Domini Media Co., Ltd. 广州公元传播有限公司
All rights reserved 所有权利保留

图片提供:  www.fotote.com

 **武当山**
WUDANGSHAN

本册主编:杨艳玮
本册撰稿:黄荣海

项目策划:陈岩
项目负责:陈名港
责任编辑:韩海霞
特约编辑:陈美青 谢文隽
装帧设计:唐薇
责任技编:刘上锦 郑占晓

出版发行:世界图书出版广东有限公司(地址:广州市新港西路大江冲25号)

制 作:◆广州公元传播有限公司
经 销:全国新华书店
印 刷:深圳市汇亿丰印刷科技有限公司
规 格:787mm×1092mm 1/16 12.75印张
版 次:2016年4月第2版
印 次:2016年4月第2次印刷
书 号:ISBN 978-7-5100-8863-6
定 价:49.90元

如发现印装质量问题,请致电020-38865309联系调换。

“一方水土养一方人”，这是人—地关系的中国式表述。基于这一认知，中国地理百科丛书尝试以地理学为基础，融自然科学与社会科学于一体，对中国广袤无垠的天地间之人与环境相互作用、和谐共处的历史和现状以全方位视野实现一次全面系统、浅显易懂的表述。学术界在相关学科领域的深厚积累，为实现这种尝试提供了坚实的基础。本丛书力图将这些成果梳理成篇，并以读者所乐见的形式呈现，借以充实地理科普读物品种，实现知识的“常识化”这一目标。

为强化本丛书作为科普读物的特性，保持每一地理区域的相对完整和内在联系，本丛书根据中国的山川形胜，划出数百个地理单元（例如“成都平原”“河西走廊”“南海诸岛”“三江平原”等），各地理单元全部拼合衔接，即覆盖中国全境。以这些独立地理单元为单位，将其内容集结成册，即是本丛书的构成主体。除此之外，为了更全面、更立体地展示中国地理的全貌，在上述地理单元分册的基础上，又衍生出另外两种类型的分册：其一以同类型地理事物为集结对象，如《绿洲》《岩溶地貌》《丹霞地貌》等；其二以宏大地理事物为叙述对象，如《长江》《长城》《北纬30度》等。以上三种类型的图书共同构成了本丛书的全部内容，读者可依据自己的兴趣所在以及视野幅宽，自由选读其中部分分册或者丛书全部。

本丛书的每一分册，均以某一特定地理单元或地理事物所在的“一方水土”的地质、地貌、气候、资源、多样性物种等，以及在此间展开的人类活动——经济、历史、文化等多元内容为叙述的核心。为方便不同年龄、不同知识背景的读者系统而有效地获取信息，各分册的内容不做严格、细致的分类，而只依词条间的相关程度大致集结，简单分编，使整体内容得以保持有机联系，直观呈现。因此，通常情况下，每分册由4部分内容组成：第一部分为自然地理，涉及地质、地貌、土壤、水文、气候、物种、生态等相关的内容；第二部分为经济地理，容纳与生产力、生产关系和物产等相关的内容；第三部分为历史地理，主要为与人类活动历史相关的内容；第四部分为文化地理，

收录民俗、宗教、文娱活动等与区域文化相关的内容。

本丛书不是学术著作，也非传统意义上的工具书，但为了容纳尽量多的知识，本丛书的编纂仍采用了类似工具书的体例，并力图将其打造成为兼具通俗读物之生动有趣与知识词典之简洁准确的科普读本——各分册所涉及的广阔知识面被浓缩为一个个具体的知识点，纷繁的信息被梳理为明晰的词条，并配以大量的视觉元素（照片、示意图、图表等）。这样一来，各分册内容合则为一个相对完整的知识系统，分则为一个个简明、有趣的知识点（词条），这种局部独立、图文交互的体例，可支持不同程度的随机或跳跃式阅读，给予读者最大程度的阅读自由。

总而言之，本丛书希望通过对“一方水土”的有效展示，让读者对自身所栖居区域的地理和人类活动及其相互作用有更全面而深入的了解。读者倘能因此而见微知著，提升对地理科学的兴趣和认知，进而加深对人与环境关系的理解，则更是编者所乐见的。

受限于图书的篇幅与体量，也基于简明、方便阅读等考虑，以下诸项敬请读者留意：

1. 本着求“精”而不求“全”的原则，本丛书以决定性、典型性、特殊性为词条收录标准，以概括分册涉及的知识精华为主旨。
2. 词条（包括民族、风俗等在内）释文秉持“述而不作”的客观态度。
3. 本丛书以国家基础地理信息中心提供的1:100万矢量地形要素数据（DLG）为基础绘制相关示意图，并依据丛书内容的需要进行标示、标注等处理，或因应实际需要进行缩放使用。相关示意图均不作为权属争议依据。
4. 本丛书所涉省（自治区、直辖市、特别行政区）、市（地区、自治州、盟）、县（区、市、自治县、旗、自治旗）等行政区划的标准名称，均统一标注于各分册的“区域地貌示意图”中。此外，非特殊情况，正文中不再以具体行政区划单位的全称表述（如“北京市朝阳区”，正文中简称为“北京朝阳”）。
5. 历史文献资料中的专有名词及计量单位等，本丛书均直接引用。

这套陆续出版的科普丛书得到不同学科领域的多位专家、学者的悉心指导与大力支持，更多的专家、学者参与到丛书的编、撰、审诸环节中，大量摄影师及绘图工作者承担了丛书图片的拍摄和绘制工作，众多学术单位为丛书提供了资料及数据支持，共同为丛书的顺利出版做出了切实的贡献，在此一并表示感谢！

囿于水平之限，丛书中挂一漏万的情况在所难免，亟待读者的批评与指正，并欢迎读者提供建议、线索或来稿。

中国地理百科丛书编委会

前言

区域地貌示意图 1

八百里武当 2



一 自然地理



武当山地 9 / 秦岭断块低山 9 / 汉江谷地 10 / 丹江口库区湿地 11 /
高峰与深谷交错 12 / 七十二峰 12 / 三十六岩 12 / 二十四涧 13 / 武当地块 13 /
武当山群 16 / 白河—石花断裂 16 / 两郟断裂带 17 / 沧浪山 17 / 停舟山 19 /
汉江(十堰段) 19 / 堵河流域 20 / 北河 21 / 泗河 21 / 冬暖夏凉 22 / 秋雨·秋寒 23 /
黄棕壤 23 / 洪涝 24 / 旱灾频繁 24 / 湖北大梁 25 / 小鹤岭山脉 26 / 嵩山 26 /
罗汉寨 26 / 娘娘山 27 / 神雾岭 28 / 火车岭 28 / 金釜山 28 / 坎子山石林 29 /
黄龙洞 30 / 安家青龙洞 30 / 龙潭河瀑布群 31 / 天蓬山大峡谷 31 / 五龙河大峡谷 31 /
虎豹峡 33 / 上津河谷盆地 33 / 金钱河中下游 33 / 泗峪河 34 / 泥河 34 / 天河 34 /
大佛山 36 / 玉皇山 36 / 云盖寺山 36 / 雷峰垭 36 / 郟县盆地 37 / 观沟溶洞群 37 /
梅铺龙骨洞 38 / 九龙瀑布群 38 / 柳陂湖 39 / 白泉 39 / 龙吟峡 40 / 滔河 40 /
曲远河 40 / 将军河 41 / 赛武当 42 / 鸡鸣山 43 / 百花山 43 / 牛头山 43 / 白马山 44 /
凤凰山 44 / 百龙潭峡谷 45 / 大西沟瀑布 45 / 神定河 46 / 茅塔河 46 / 颍河 46 /
天柱峰 47 / 鬃髻山 50 / 东马鞍山 50 / 铜锣寨 50 / 朱坡垭 51 / 石鼓地质公园 51 /
双龙峡 51 / 金蟾峡 53 / 龙王岛 53 / 官山河 53 / 浪河 53 / 天桥沟 54 / 圣母山 54 /
龙池山 55 / 七里横排 55 / 大广山 55 / 喇叭山 56 / 十转山 56 / 东坡梁子 56 /
界岭垭 57 / 金莲洞 57 / 龙井 58 / 宝丰盆地 58 / 苦桃河 58 / 北星河 59 / 秦古河 59 /

文峪河 60 / 天宝山 60 / 万峪河滑坡群 61 / 青龙山 61 / 摩天岭 62 / 五龙山 62 /
薤山 63 / 百日山 64 / 漆树垭 64 / 万里山“天坑” 64 / 盛家坑 65 / 东沟大峡谷 65 /
南河小三峡 65 / 南河溶洞群 66 / 五眼泉 66 / 温坪温泉 67 / 武当山植被垂直带 67 /
天然药库 67 / 五龙河自然保护区 68 / 南河自然保护区 68 / 赛武当巴山松林 69 /
红岩背大果青扦群落 70 / 竹山古松树群落 70 / 白杨坪红豆树种群 71 /
三官洞红豆杉群落 71 / 郧西野生葡萄 72 / “三棵树” 72 / 秃杉 73 / 白皮松 75 /
篦子三尖杉 75 / 香樟树 75 / 华榛 76 / 化香树 77 / 水青冈 77 / 白辛树 77 / 栓皮栎 78 /
香果树 79 / 大蓟 79 / 曼陀罗花 80 / 七叶一枝花 80 / 江边一碗水 80 / 文王一支笔 82 /
蝟实 82 / 榔梅 83 / 野百合 83 / 刺萼参 83 / 直角石 84 / 青龙山恐龙蛋化石群 84 /
剑齿虎化石 85 / 金钱豹 85 / 梅花鹿 86 / 毛冠鹿 86 / 林麝 87 / 猕猴 88 / 花面狸 88 /
白肩雕 89 / 白鹤 89 / 白冠长尾雉 90 / 中华秋沙鸭 91

二 经济地理

采集·渔猎 95 / 原始农业 95 / 流民垦荒 96 / 林业兴盛 96 / 手工造纸业 97 /
中国商用数字 97 / “小汉口” 98 / “泡冬” 99 / 陂塘堰坝 100 / “修山” 101 / 大丰仓 101 /
淘金 102 / 武当山香税 102 / 私盐运输 103 / 商津古道 104 / 均房古道 105 /
安城古铜矿遗址 105 / “东方底特律” 105 / 水电资源丰富 106 / 湖北银矿 107 /
庙垭钨—稀土矿 107 / 绿松石 108 / 重晶石 108 / 丹江口奇石 109 / 郧西黄姜 109 /
竹山五倍子 110 / 郧西杜仲 110 / 武当山灵芝 111 / 何首乌 111 / 均州烟 112 /
猕猴桃 112 / 柑橘 113 / 龙须草 113 / 扫帚菜 114 / 老蕨粉 114 / 茨河前庄稻米 115 /
生漆 115 / 郧西油桐 116 / 武当道茶 116 / 谷城茶 117 / 郧巴黄牛 118 / 马头山羊 118 /
郧阳白羽乌鸡 119 / 丹江口翘嘴鲌 119 / 泥塑 119 / 郧西手工刺绣 120 /
古藤树根家具 120 / 万寿藤拐杖 121 / 谷城花炮 121 / 空心魁面 121 / 高炉烤饼 122 /
板桥豆腐干 122 / 武当山冻豆腐 122 / 郧阳柿饼 123 / 郧阳老黄酒 123

三 历史地理

郧县人 127 / 郧西人 127 / 流民涌入 128 / 魏蜀之争 128 / 朱棣独尊武当山道教 129 /

荆襄流民起义 129 / 张献忠谷城起义 130 / 白莲教起义 130 / 郧阳光复 131 / 庸国 132 / 麇国 132 / 郧阳府 132 / 竹山县 133 / 谷城县 134 / 青龙泉遗址 134 / 辽瓦店子遗址 135 / 五斗种遗址 135 / 乔家院墓群 136 / 老幸福院墓地 137 / 李泰家族墓地 137 / 鄂西北“长城”遗迹 138 / 湖北口 138 / 韩家洲古战场 140 / 罗汉寨石窟 140 / 汉江民俗风情壁画 141 / 手斧 141 / 弘治大钟 141 / 上津古城 142 / 黄龙古镇 144 / 伍家沟村 144 / 吕家河村 144 / “歌唱部落” 145

四 文化地理



回族 149 / 家机布 149 / 武当山道教服饰 149 / 道家斋菜 150 / 三合汤 151 / 酸浆面 151 / “蛤蟆咕嘟” 152 / 郧西花馍 152 / 何氏庄园 153 / 饶氏老庄园 153 / 高家花屋 154 / 辞家饭 155 / 床铺草 155 / 拜干亲 155 / 关口 156 / 打待尸 156 / “寄死窑” 157 / “羽化” 158 / “叫魂” 158 / 武当山道教医药 159 / 武当山道教 159 / 乌鸦崇拜 160 / 拜“月娘” 161 / 敬五谷神 161 / 端公祭山神 162 / 太岳朝香 162 / 武当山庙会 163 / 杨泗会 164 / 武当山神道 164 / 武当山古建筑群 165 / 紫霄宫 165 / 太和宫 168 / 金殿 169 / 锡殿 169 / 太子坡祭坛 170 / 雷神洞 170 / 隐仙岩 171 / 玄岳门牌坊 172 / 承恩寺 172 / 回龙寺 173 / 唐代密宗塔 173 / 郧阳清真寺 174 / 沈垭天主教堂 175 / 郧阳府学宫大成殿 176 / 竹山皮影戏 177 / 郧阳花鼓戏 177 / 紫金山歌 178 / 郧阳道情 178 / 郧阳四六句 179 / 郧西三弦 179 / 竹山高腔 180 / 南河套曲 180 / 武当道乐 181 / 黄州点子 181 / 凤凰灯舞 182 / 水兽灯舞 183 / 竹山龙舞 183 / “火狮子” 184 / 蚌壳舞 184 / “双头人” 185 / 郧阳彩船 185 / 内家拳法 186 / 武当剑 187 / 摆擂 187 / 斗牛 188 / 铁板滚背 188 / 尹吉甫 189 / 陈抟 190 / 张守清 190 / 施洋 191

中国地理百科
CHINA GEOGRAPHY ENCYCLOPEDIA

自然 · 经济 · 历史 · 文化

武当山

中国地理百科丛书编委会 编著

黄荣海 撰



中国地理百科丛书
上海·北京·西安·北京

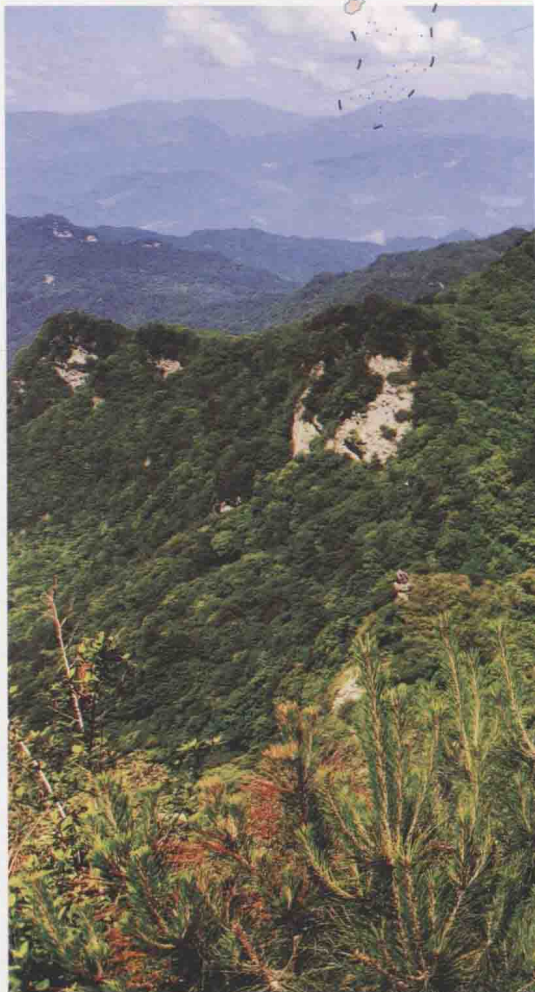


南方日报出版社
NANFANG DAILY PRESS

八百里武当

毫无疑问，武当山是中国最为闻名的山脉之一。尽管就地理而言，它只是大巴山脉的余脉，但“道教圣地”之名已足以成就它作为历史名山的“江湖”地位。从地图上看，以武当山为核心的山区地处中国版图的“鸡心”地带——湖北的西北角，是中国地势第二阶梯向第三阶梯过渡的地带，南边为同属大巴山余脉的神农架，北边则有秦岭屏障，东与襄阳盆地接壤，西与陕西安康相连。自元代以来，这片汉江上游下段以南的区域就以“八百里武当”号称。本书借此作为所叙述范围的形象性描述，但考虑到与武当山隔汉江相望的郧西、郧阳等地属于武当山的辐射范围，并与武当山所在区域的民风、民俗相近，故将之纳入到武当山的区域（以下简称“本区”），以书名《武当山》作为共属之名。由此，从行政区划上看，其范围包括了十堰市区、郧西、郧阳、丹江口（市）和谷城的全境，以及竹山、房县两地的部分区域，总面积约18363平方千米，人口超过321万（据2010年第六次全国人口普查主要数据）。

以武当山地为主体的本区，整体上呈现为岭谷相间的地貌：东西走向的武当山与跨越郧西、郧阳的秦岭余脉夹汉江谷地，形成峡谷与宽谷（盆地）相间排列的串珠状河谷地貌；南北走向的堵河、金钱河、天河等河流则切穿武当山或秦岭断块低山的山体而汇入汉江，因河谷的延伸方向与山体构造走向近于正交而呈横谷性质。由于地处秦岭及大巴山两大山系的尾闾，山地仍是本区的主角，其中又以海拔1000—1500米的中山地



本区地貌复杂多样，山地、谷地、丘陵、河谷、盆地皆在本区占有一席之地。其中，山地和谷地是本区

为多，山地之外则是绵延的丘陵地带，至汉江上游谷地降至海拔500米以下，越往东谷地越开阔，呈现山高谷深、坡度陡峭的地表形态。基于本区发育的地层主要是由一大片元古宙基性火山喷发岩、部分沉积岩夹层和后期侵入的岩脉形成的变质岩层，称作“武当山群”，其岩性单一，构造方向性不明显，因而造就了本区的山峦基本上不形成山脉，而是群峰相竞，于是也必然在这单一地质体的中部形成武当山主峰——天柱峰（海拔1612.1米）。但是，武当山主峰并不是本区的最高峰，境内还有赛武当（海拔1740米）、沧浪山（海拔1824.7米）、圣母山（海拔1817米）、金盆梁（海拔1832.2米）等一系列险峻而奇伟的大山。特别是陕鄂边界上有许多山峰均高于武当山主峰，构成它们的岩层是早震旦世砂岩及火山岩。这些比武当山群年轻的岩层就像武当山巨大穹隆构造的镶边，而中部以天柱峰为中心则形成了“七十二峰朝大顶”等气势恢宏的变质岩峰丛，其间还发育有三十六岩、二十四涧、三潭、九泉、十池、九井、十石、九台……



的主要地貌，前者面积广大，包括武当山（如图）、赛武当、沧浪山等诸多高峰，形成了区内山岭巍峨的形态；后者则沿汉江等诸河流分布，与山地共同组成了岭谷相间的景观。

这样的地貌是近18亿年以来地质构造运动的杰作。从地质上说，武当山所在的本区是秦岭造山带的组成部分，由于经历了多次地质运动，这里形成了丰富的矿产，现已探明的矿藏有绿松石、金、银、石煤、稀土等数十种。这些深藏于地底的地矿与地表繁茂的森林是大自然对本区的馈赠。因南有大巴山脉为屏障，阻碍了夏季南来的热流，北依秦岭余脉——伏牛山作为东北屏障，阻挡了冬季北来的寒潮，致使这里的温度年际变化不明显，气候湿润，光照充足，“冬寒而不寒，夏热而不热”，加上区内丹江口、黄龙滩等大型、特大型水库的水体气候效应的影响，以及众多散落在山间河谷盆地的地貌效应，使得本区立体气候、局部地方小气候明显，有“高一丈，不一样”和“十里不同天”的说法。正是地貌的多样性及由此产生的不同光、热、水等组合的共同作用，促成了本区大地的一片葱茏。这里的植被呈现垂直分布的状态，海拔1200米以上为温带亮针叶、落叶阔叶林带，海拔800—1200米主要是暖温带落叶阔叶混交林，海拔800米以下为亚热带常绿、落叶阔叶混交林带。丰富的森林生态系统使得本区孕育出种类繁多的动物——据统计，这里共有国家级和湖北省级保护陆生野生动物4纲28目69科207种，包括金钱豹、猕猴、豺、水獭、金猫、大灵猫、小灵猫等知名物种。

这样的生态环境与地貌特点也深度影响了本区的传统经济。远离海洋的位置和秦岭、大巴山的阻隔，导致冷暖气流在本区汇合的机会较少，这里成为湖北降水量较少的地区，加上山大坡陡，沟壑纵横，土地资源零星分散，故而形成旱作物面积大、水田比重小的旱地农业生产形态。当地为旱地灌溉时又有别于他地：池塘少，拦河筑堰较为普遍，故有“十堰”之名。由于冷空气难以逾越秦岭，这里的亚热带林木可以安全越冬，油桐、油茶、乌



本区降水量偏少且谷地面积狭小，导致区内的农业以旱地为主，玉米（下图）等旱地作物成为主角，水稻（上图）等水田作物的比例较小。

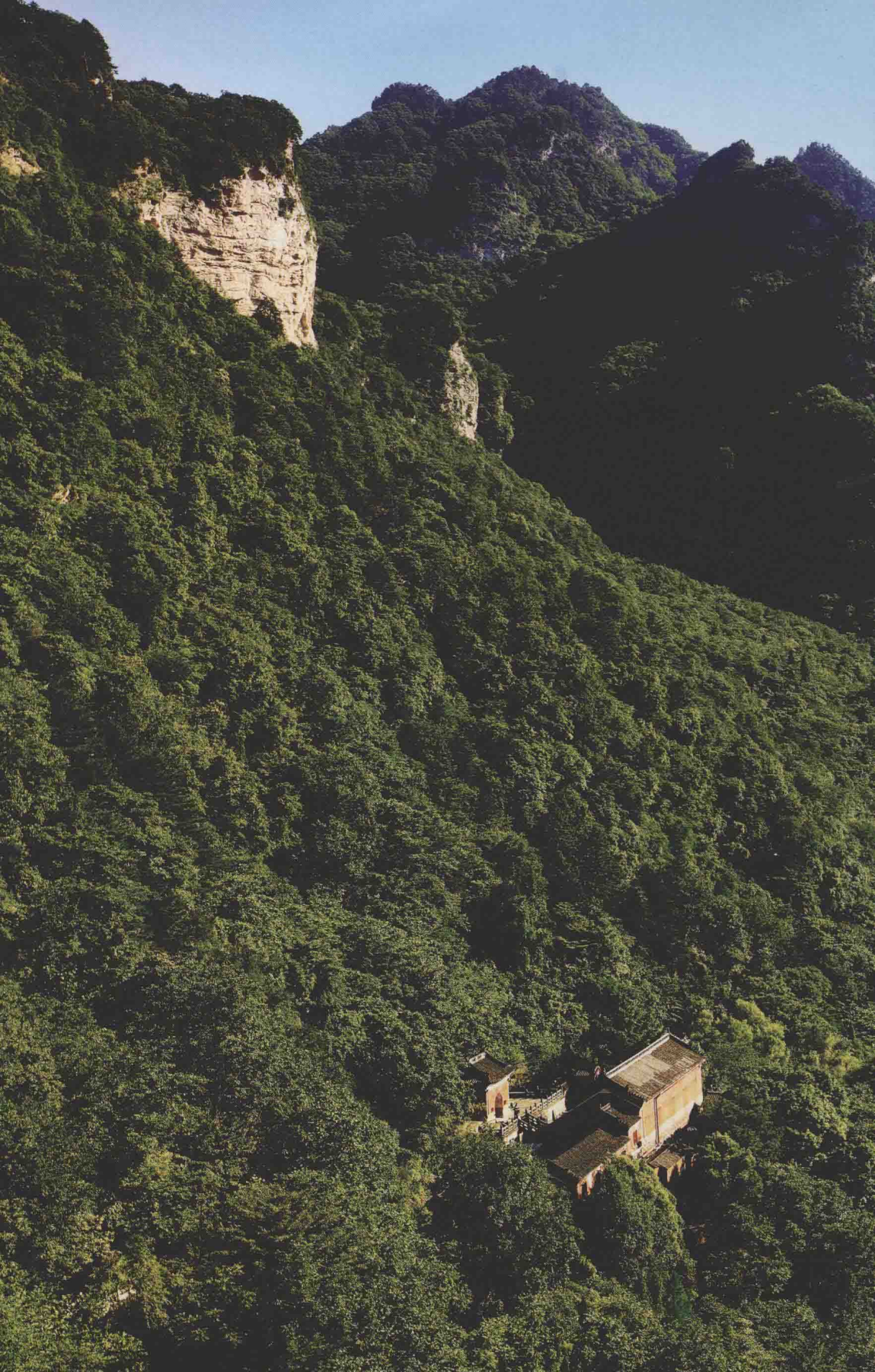
柏、柑橘等能正常生长发育，成为中国亚热带经济林木分布纬度最北的地区——经济作物种植由此成为本区又一常见农业生产形态。

或许正是这样襟山带水的地理环境，诱发了本区史前文明的产生。早在原始社会初期，这里就出现了古人类足迹，境内发现有距今100万年前的郧县人遗址、距今100万—50万年前的郧阳梅铺龙骨洞猿人遗址及距今约70万—20万年前的郧西人遗址。这三处构成了具有时间延续性的古人类遗址，证明了地处汉江中上游的本区是人类文明的发祥地之一，亦是宜居之所。商周时期，这里成为房、庸、麇等诸侯方国的领地，且至迟在东周时期，城邑已经在此出现；春秋战国时期，这里的农业经济相对发达；秦、汉、唐、宋、元、明、清时期，这里因是朝廷的自然资源保护地区而成为禁地。作为封建时代多个王朝的流放之所，以及屯田、迁徙等活动，客观上又对当地经济文化的发展起了促进作用，也形成了本区汉族、回族、满族、土家族等民族杂居的格局。



武当山道教文化涉及宗教、服饰、医药、武术、音乐、建筑等方面，为本区文化典型代表。上图分别为武当山武术和武当山太和宫皇极堂。

尽管本区的历史并没有多少可张扬之处，但地处东西流向的汉江上游、靠近有南北向陆路通道的南襄盆地的优势区位，使本区成为中国中部东西、南北交会的聚合点，是中原文化、三秦文化、巴蜀文化及荆楚文化共同映射的区域，由此，这里的民俗文化展现出其特有的包容性和多元性，所谓“民多秦音、俗尚楚歌”。至今，凤凰灯舞、水兽灯舞、郧阳花鼓戏、竹山皮影戏、郧西三弦、紫金山歌、南河套曲、武当道乐、太岳朝香等甚至成为地域文化的象征和标志。最值得一提的，当是武当山的道教文化，它已成为中国传统文化的重要组成部分。武当山以其宏伟的古建筑群、珍贵的道教文物、神奇的道教医药、独特的道教音乐及玄妙的武术及道教哲理而成为世人心中的圣山……

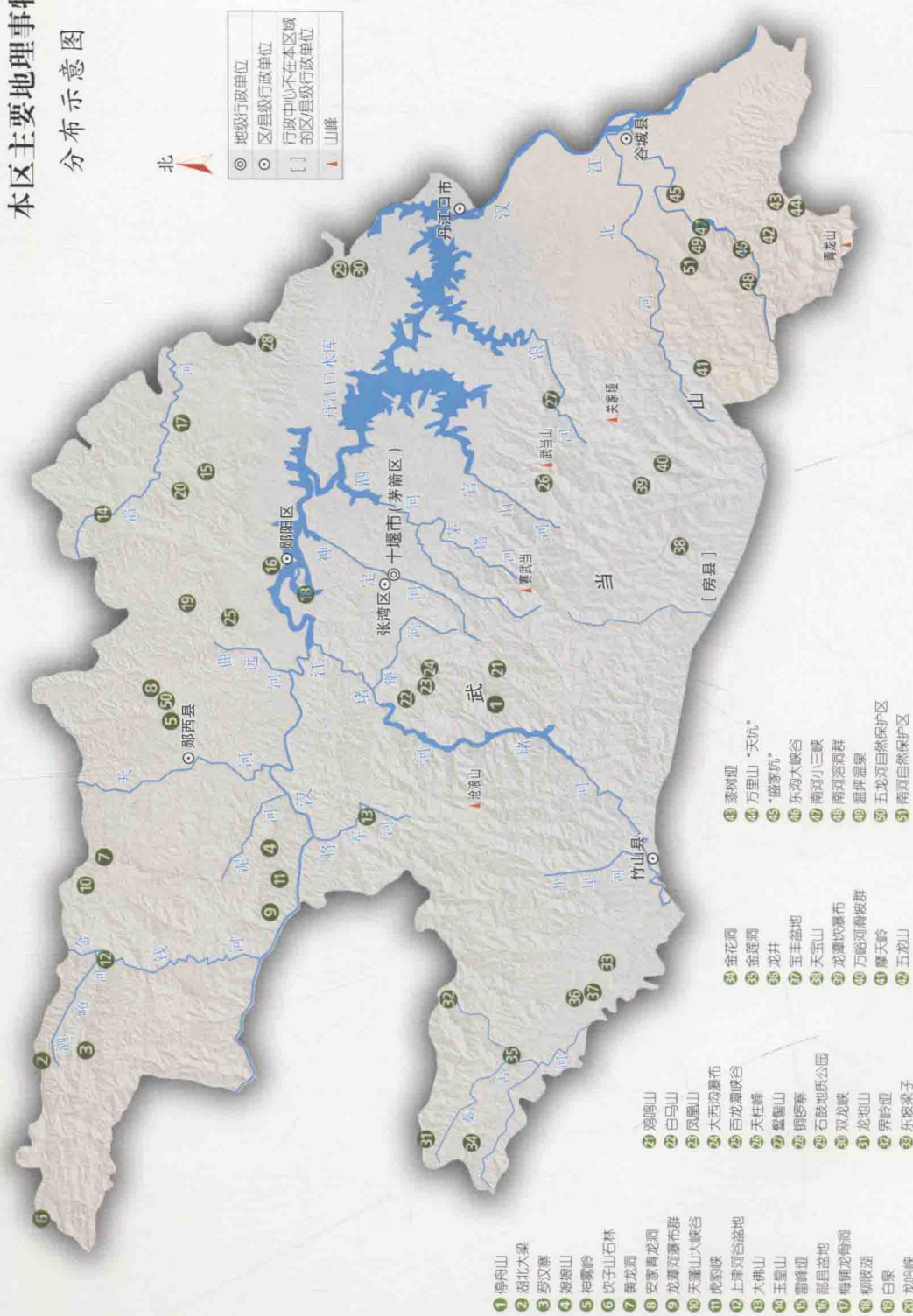


中国
CHINA 地理百科
GEOGRAPHY ENCYCLOPEDIA

一 自然地理

本区主要地理事物

分布示意图



北

- ◎ 地级行政单位
- 区/县级行政单位
- 行政中心不在本区/县的区/县级行政单位
- ▲ 山峰

- 1 佛丹山
- 2 湖北大梁
- 3 罗汉寨
- 4 娘娘山
- 5 神雾岭
- 6 吹子山石林
- 7 黄龙洞
- 8 安家青龙洞
- 9 龙潭河瀑布群
- 10 天瓢山大峡谷
- 11 虎豹峡
- 12 上津河盆地
- 13 大佛山
- 14 玉皇山
- 15 雷锣娅
- 16 雷锣寨
- 17 石鼓地质公园
- 18 郧县盆地
- 19 梅铺龙骨洞
- 20 柳堰湖
- 21 白家
- 22 龙吟峡
- 23 鸡鸣山
- 24 白马山
- 25 凤凰山
- 26 大西沟瀑布
- 27 白龙潭峡谷
- 28 天柱峰
- 29 雷锣山
- 30 双龙峡
- 31 龙池山
- 32 界岭娅
- 33 东坡梁子
- 34 金花洞
- 35 金莲洞
- 36 龙井
- 37 宝丰盆地
- 38 天玉山
- 39 龙潭吹瀑布
- 40 万峪河桐栎群
- 41 摩天岭
- 42 五龙山
- 43 漆树娅
- 44 万里山“天坑”
- 45 “藏家坑”
- 46 东沟大峡谷
- 47 南河小三峡
- 48 南河溶洞群
- 49 温坪温泉
- 50 五龙河自然保护区
- 51 南河自然保护区

武当山地

本区以老君堂—五龙宫一线为界，其北为汉江谷地，其南便是武当山地。其中武当山地为秦岭、大巴山的东延部分，属于鄂西北山地。其山体介于汉江与青峰深大断裂之间，西北起自堵河，东南止于南河，起伏于竹山、郧阳、房县、十堰市辖区、丹江口和谷城等地，呈西北—东南走向，绵延约260千米。这片四周低下，中央呈块状突起的山地，以断块中山地貌为主，海拔在1000米左右，少数山峰超过1500米，如武当山主峰（天柱峰）为1612.1米，赛武当为1740米，野人山高1833米。整个地势由西向东递减，东段多呈浑圆低山，西段以陡峭中山为主，比高700—800米，山脊两侧还发育有房县盆地、郧阳盆地等陷落盆地。

在地质构造上，武当山地属淮阳地盾的西延部分，岩层主要为元古代变质岩的各种云母石英片岩及绿色片岩，其间有吕梁期基性及偏超基性岩浆岩侵入，多为沿片理方向的长条形脉状岩体。由于受到新构造运动断块翘起的影响，武当山北坡陡峻，南坡和缓，循地表倾斜发育的河流下切作用

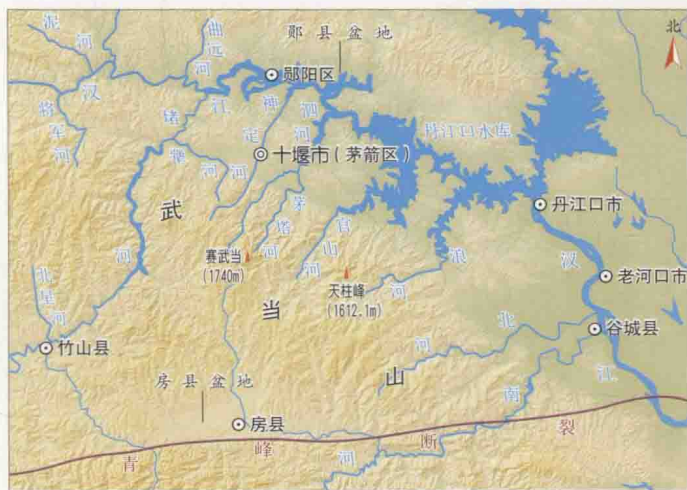
强烈，造成山坡深切为横谷和横岭，山地分割十分破碎。在断块活动及流水侵蚀的多重作用下，武当山地形成“群峰耸立、盆地陷落、横谷发育”的地貌形态。

有人认为，第四纪以来，这里曾发生过几次山地冰川作用，凡高山冰川所能形成的地貌在此均有保存，其中以角峰、鱼脊峰等正地貌与冰斗、冰窖、冰蚀盆地、冰川U形谷等负地貌最为显著，如天柱峰

即标准的角峰，七星树冰蚀盆地则是武当山上保存最好的冰蚀盆地。不过，地理学界有不少人对这一观点持否定意见。

秦岭断块低山

所谓断块山，是指地壳因断块活动隆起而成的山，这种山往往发育有陡峭的断层崖。本区北部的主要地貌类型是断块低山，属于秦岭的组成部分，总体地势为北高南低，除少数山峰在1300米以上外，其余海



武当山地地貌示意图。武当山为汉江、堵河、南河、青峰断裂合围而成的大片山地，两侧发育有郧县盆地、房县盆地。



鄂西北口境内的山地属秦岭断块低山，山体庞大、低矮。