

万历首辅

张居正

读懂张居正，读懂明代中国

他生时主导「万历新政」，政风肃然、吏治清明，然而死后却被抄家。
他就是明代唯一的大政治家——张居正。明只一相，张居正是也！



中国古代改革家丛书

墨香满楼◎著

中国古代改革家丛书

万历首辅 张居正

墨香满楼◎著

中国铁道出版社
CHINA RAILWAY PUBLISHING HOUSE

图书在版编目 (CIP) 数据

万历首辅：张居正 / 墨香满楼著. — 北京：
中国铁道出版社，2016.11
ISBN 978-7-113-22123-2

I. ①万… II. ①墨… III. ①张居正 (1525-1582)
— 传记 IV. ① K827=48

中国版本图书馆 CIP 数据核字 (2016) 第 177576 号

书 名：万历首辅：张居正

作 者：墨香满楼 著

责任编辑：田 军

电 话：(010) 51873012

编辑助理：奚 源

电子信箱：tiedaolt@163.com

装帧设计：天下装帧设计

责任印制：赵星辰

出版发行：中国铁道出版社（北京市西城区右安门西街 8 号 邮编 100054）

印 刷：北京明恒达印务有限公司

版 次：2016 年 11 月第 1 版 2016 年 11 月第 1 次印刷

开 本：710mm×1000mm 1/16 印张：11.75 插页：1 字数：192 千

书 号：ISBN 978-7-113-22123-2

定 价：36.00 元

版权所有 侵权必究

凡购买铁道版图书，如有印刷质量问题，请与本社读者服务部联系调换。电话：(010) 51873174 (发行部)

打击盗版举报电话：市电 (010) 51873659，路电 (021) 73659，传真 (010) 63549480

人物关系



张居正改革主要内容

一、政治改革

1. 考成法

“考成法”旨在整顿吏治、消除弊政，以加强内阁权力、提高六科监察职能的方式——内阁直接控制六科，六科督促六部，六部督促诸司以及地方抚按——形成一套完整的自上而下的随时考核、事事责成的稽查制度。

具体做法是：吏、户、礼、兵、刑、工六部和都察院建立三本账簿。第一本是底册，六部和都察院所遇公事在处理前必须按照路程远近和事情缓急先设定期限，然后在底册上做存档。除了不必查考的例行公事外，其他凡是需要查询互商、提问议处、督促检查的公事都必须将概要及重要事项、时间期限记录在另外两本账簿上。一本送部所对应的六科备注，另一本送交内阁查考。实行一件，注销一件，直至完成才止。如果有积欠却未实行项，则奏闻皇帝。部院对抚按，六科对部院，内阁对六科，有举报之责。

2. 整顿驿传

整顿驿传旨在限制官员的驿站使用特权，提出了六条禁令：

①官员人等不是公差，不许给勘合（驿站使用许可）；不是军务，不许用金鼓旗号；不论哪个衙门的公差人员，若所需超出规定，都不予负担。

②抚、按、司、府各衙门所属官员，不许找借口经行和骚扰驿站。

③驿站只许供应分内粮食蔬菜，州、县不许送油烛柴炭，也不许送其他。

④有勘合的官员经过，不许向驿站要求力夫马匹等。州、县、司、府官员朝覲，只许带适量随行。

⑤京官没有勘合，可以护送、住公馆，并适当供应薪水烛炭，但不许多送其他，也不许宴请送钱。

⑥对内外官员的丁忧、起复、给由、升转、改调、到任等项，都不给勘合，不许使用驿站系统。

二、财政与经济改革

1. 一条鞭法

一条鞭法，旨在均平赋役，纾解民困，减少相关方面的徇私舞弊。“一条鞭”（一条编）的意思就是把原来繁杂的名目统一到一个条目下。总结出的一条鞭法公认特征包括：合并编派、合并征收、用银缴纳、官收官解等。

即：各项税粮合并，采用统一的税则；各项差役合并；差役归并到田赋中一体征收；田赋原则上不再征收实物，差役也由原来的力差、银差兼征改为统一征银；在征收方式上由民收民解改为官收官解，纳税人只需要交纳税银，田赋运送、差役征募均由官府负责。

万历十年刊刻的《万历会计录》记录了变革后的成果。

2. 清丈田亩

清丈田亩旨在应对土地的负担摊派不均的情况，史称“万历清丈”。万历六年，清丈田亩首先在福建正式实行。万历八年，福建清丈完成，清丈田亩在全国范围内实行。为此，由户部颁布《清丈条例》，对田粮等级、丈量计算方法、时间期限、清丈经费等做了规定。全国绝大部分州县认真执行了《清丈条例》。

在清丈土地的基础上，各地还绘制了新的鱼鳞图册（即土地登记簿册），内容更加精密完备。每个乡的田地都画在图册上，一块一块紧挨着，如同鱼鳞。田地的性质被一一注明，后面写着业主姓名、年月等，交易也有标注。鱼鳞图册比较真实地反映了清丈后土地的占有状况。

3. 保障漕运与治河

每年通过运河运输到京的粮食是保障明朝国家、经济安全的关键之一。由于运河有一段是借道黄河，故保障漕运与治理黄河密切相关。张居正认定河道、漕运是左右手，要同心协力，同舟共济，因此任命官员兼理河、漕，将之前管理水道的两套机构——河道、漕运的事权合一。有“千古治黄第一人、运河之子”之称的治水大才潘季驯在张居正大力举荐下，于万历六年总理河、漕，采取借淮河清水刷黄河浊水，筑高堰束淮水，二水并流、海口自浚的办法治河。至万历七年，两河工程相继竣工，治理取得重大成果。

三、军事改革

面对鞑靼的严重威胁，先确定守御重点，增筑敌台，并据历史经验，将秋天作为守御重点，称为“秋防”，严阵以待。再重用名将守边、治边，先有谭纶和戚继光，都是爱护备至。特别是对戚继光，为减少对他的掣肘，一些区内将领和文官陆续被迁调。王崇古、张学颜、李成梁等人受到的重用，也都载入了史册。

重视边臣人选的同时，积极从外对守边将士进行鞭策，实施大臣巡边计划，并根据结果大行赏罚，力求公平公正。但如果封疆大吏受到朝臣的牵制，后果难料，在这种思想下，又借严厉申斥越过巡抚行事的巡按，理顺边疆的军政关系，畅通边务。

同样重要的是，采用封贡互市策略，允许俺答等部每年入贡，并在接触区设立市场，进行茶马贸易。为此，订立规矩条约十三条、市法五款进行约束。市场交易不绝，各部就可以通过贸易得到中原出产的茶盐等必需品。边疆的和平得到了进一步的保障。

重要奏疏

《论时政疏》《陈六事疏》

《请戒谕群臣疏》《进帝鉴图说疏》《请修武备疏》

《请稽查章奏随事考成以修实政疏》《进职官书屏疏》

《请申明章饬学政以振兴人才疏》《请修大明会典疏》

《论外戚封爵疏》《请停止输钱内库供赏疏》

《归政乞休疏》《请蠲积逋以安民生疏》

公元16世纪，我国诞生了一位伟大的改革家，他历时十年，几乎凭一己之力，实现了大明王朝的中兴。他就是被中国近代思想家、政治家梁启超称为“明代唯一大政治家”的张居正。

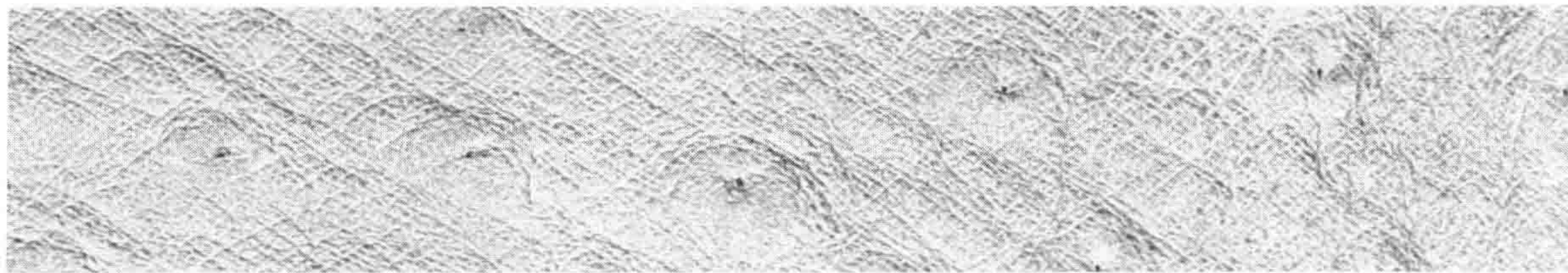
张居正的一生充满传奇色彩。

他自幼聪慧，有神童之称，十二岁便考上了秀才。此后，虽然遇到挫折，但也在二十三岁的时候就考上了进士，入朝为官。后来，经过二十几年的官场沉浮，在经历了与严嵩、徐阶、高拱、冯保等人的接触、斗争与联盟后，终于在四十八岁时成为位极人臣的内阁首辅。

担任首辅期间，张居正在李太后和万历小皇帝这对孤儿寡母的支持下，发动了一场轰轰烈烈的改革运动，史称“万历新政”，在政治上肃清了贪官污吏，经济上增加财政收入，军事上也大有建树——有效抵御了北方游牧民族的侵扰，使大明王朝恢复了往日的盛世景象。

不过，同其他人一样，张居正在风光的背后，也有数不尽的辛酸血泪。

比如，就在张居正推行“考成法”整顿官场的时候，他的一个门生竟然从背后放冷箭，让张居正一时间成了众矢之的；又如，就在改革初见成效的时候，张居正的父亲突然亡故，让他一下子陷入到“夺情”风波之中，再次站在了舆论的风口浪尖，甚至被迫向人下跪；再如，他在万历小皇帝身上倾注了大量心血，但最终因为教育方式的原因，师生从亲密无间变反目成仇……



在本书的最后一章中，张居正在“万历新政”已经取得巨大成效之时无奈病逝，死后被他寄予厚望的“改革接班人”万历皇帝抄家，最终家破人亡。那个曾经严重依赖他的李太后，竟没有站出来为他说一句话……

张居正的一生也极富争议。

关于他和李太后的关系：有人说，他们是情人关系，也有人说，他们只是正常的合作关系；关于张居正是否贪污：有人说，他生活奢侈，贪污公款，也有人说，他一心为国，并不爱财；关于政治斗争：有人说，他利用阴谋扳倒高拱才得以升任首辅；也有人说，他和高拱一直保持着同盟关系，高拱的下台和他并无关系……

那么，历史的真相到底是什么？张居正究竟是怎样的一个人？他对于历史的意义是什么？我们从他的身上能得到什么启示？

我们将答案写在了纸上，翻开书页，让我们一起去了解历史上真实的张居正。

张居正生平大事年表

1525年（嘉靖四年），张居正生于江陵（今湖北荆州）。

1536年（嘉靖十五年），张居正考中秀才。

1537年（嘉靖十六年），张居正参加乡试，因湖广巡抚顾璘善意阻拦，张居正未中举。

1540年（嘉靖十九年），张居正再次参加乡试，考中举人。

1544年（嘉靖二十三年），张居正入京参加会试，失败。

1547年（嘉靖二十六年），张居正入京参加会试，进而参加殿试，考中进士，选庶吉士。

1549年（嘉靖二十八年），张居正是翰林院编修，上《论时政疏》。

1554年（嘉靖三十三年），张居正请了病假，回到故乡江陵。

1557年（嘉靖三十六年），张居正回翰林院供职。

1559年（嘉靖三十八年），张居正升右春坊右中允，管国子监司业事。

1564年（嘉靖四十三年），张居正升右春坊右谕德，成为后来的明穆宗隆庆皇帝、此时的裕王朱载堉的讲官。

1566年（嘉靖四十五年），嘉靖皇帝驾崩，张居正和徐阶起草遗诏，纠正嘉靖朝的弊政，如修斋建醮、大兴土木等，并为受冤朝臣恢复官职。

1567年（隆庆元年），张居正升礼部右侍郎，兼翰林院学士；二月，升吏部左侍郎，兼东阁大学士；四月，升礼部尚书，兼武英殿大学士。

1568年（隆庆二年），张居正上《陈六事疏》。

1570年（隆庆四年），把汉那吉被接进大同，在此后一系列事件中，张居正运筹帷幄。

1572年（隆庆六年），万历皇帝即位，高拱倒台，张居正成为首辅。

1573年（万历元年），张居正上《请稽查章奏随事考成以修实政疏》，“考成法”推出。

1575年（万历三年），张居正向万历皇帝上《请饬学政疏》，以整顿学风。同年推出整顿驿递计划。

1576年（万历四年），张居正开始推动“一条鞭法”，先推向湖广。在治河方面，他的注意力已集中在运河和黄河。

1577年（万历五年），张文明去世，张居正陷夺情风暴。

1578年（万历六年），张居正从福建开始实行清丈田亩。

1579年（万历七年），张居正上《请停止输钱内库供赏疏》。

1580年（万历八年），张居正上《归政乞休疏》，同年替万历皇帝草《罪己诏》。

1581年（万历九年），“一条鞭法”诏旨通行全国，成为通行法制，夏天张居正病倒。

1582年（万历十年），张居正病歿，赠上柱国，赐谥“文忠”，归葬江陵。

书中主要官名注释

内阁大学士：明太祖废丞相后，仿宋朝，设华盖殿、武英殿、文华殿、文渊阁、东阁大学士，后增设谨身殿大学士，又改华盖殿为中极殿、谨身殿为建极殿，共四殿二阁。明成祖正式成立内阁。阁指文渊阁，为避宰相之名，故称内阁。内阁职责设定是“献替可否，奉陈规诲，点检题奏，票拟批答”。

首辅：明中叶后，主持内阁的大学士称首辅，其余称次辅、群辅。严嵩势大，与六部争权，到张居正时，已成为事实上的丞相。

太师：明制无定员，无专授，或为加衔，或为赠官。

吏部尚书：六部，吏部、户部、礼部、兵部、刑部、工部，是明朝中央机构的主干，直属皇帝。吏部在六部中地位最高也最重要，掌官吏选授、封勋、考课。吏部尚书是吏部主官、正职。

左右都御史：都察院也是在明太祖废丞相后设立，是最高监察机构，设左右都御史、左右副都御史、左右佥都御史，以及十三道监察御史。

监察御史：简称“御史”，按行省划分，浙江十人、江西十人、福建七人、四川七人、陕西八人、云南十一人、河南十人、广西七人、广东七人、山西八人、山东十人、湖广八人、贵州七人，共十三道一百一十人。

巡按御史：十三道监察御史出巡当差，按责任轻重、事务繁简、道里远近分为大、中、小三等。监察御史出大差时就是巡按御史，即作为中央特派员，代天巡狩，无所不察。

巡抚：意思是“巡行天下，抚治军民”，通常认为始自明成祖派朝臣出巡地方，后来各省常设巡抚逐渐成为定制，巡抚逐步成为地方最高

军政长官，巡抚衙门成为省级权力机构。

司礼监掌印太监：明朝宦官机构称“二十四衙门”，由十二监四司八局组成。太监在明朝指最高一级宦官，现成为泛称。太监有不同的职务，掌印就是职务。二十四衙门后都设掌印太监。为制约内阁，司礼监的地位后被提高，成为二十四衙门之首。司礼监代替皇帝用红笔批示内阁的票拟，称“批红”，代传皇帝的命令，称“中旨”，还控制东厂和锦衣卫。司礼监掌印太监的职责就是掌理内外章奏。

祭酒：国子监是明朝最高学府，祭酒、司业是正、副主官，负责训导国学诸生。

庶吉士：名字取自《尚书》中的“庶常吉士”，是在翰林院进修的进士的称呼，是一种美称。翰林院是专司笔札文翰之事的机构，有“非进士不入翰林，非翰林不入内阁”之说。因此，成为庶吉士，也就是在储相之列了。

第一章 荆州神童初长成

- 这个神童有来头 /1
- 梦里白龟送祥瑞 /4
- 神童的“慢动作” /8
- 少年的“政治智慧” /10

第二章 初涉官场事多磨

- 站在政治风暴眼 /16
- 严嵩的上位 /19
- 夏言之死 /23
- 愤而还乡 /26
- 国难之中识徐阶 /29
- 徐阶大战严嵩 /32

第三章 步步为营攀顶峰

- 开始飞黄腾达 /37
- 横空出世的高拱 /39
- 高拱与徐阶的斗争 /42
- 张居正与高拱 /46
- 张居正大战高拱 /49

第四章 权力舞台第一人

- 张居正与李太后 /56
- 张居正与万历皇帝 /60
- 张居正与冯保 /65

第五章 万历新政谁能任

- 整顿吏治 /71
- “芝兰”不可用 /73
- 举贤有道 /77
- 腾笼换鸟 /79
- 教育大革新 /82

第六章 考成新法清政治

- 借助祖宗颁新法 /85
- 考成新法显成效 /87
- 不惧权贵，不避亲近 /90
- 横扫一切阻碍 /92
- 敌我斗争险过关 /96

第七章 “一条鞭”里有乾坤

“一条鞭法”是什么 /100

清丈田亩迎富庶 /102

步步推进促国策 /105

第八章 黄河泛滥觅人才

水利积弊已深重 /108

失败是成功之母 /111

人才是第一生产力 /113

第九章 万里长城平地起

经营北防数十年 /116

民族英雄戚继光 /120

辽东悍将李成梁 /123

第十章 忽闻家乡挽歌声

成功背后的牺牲 /126

丁忧还是夺情 /128

夺情的背后 /130

危险的萌芽 /133

倒戈风暴 /135

人性的悲歌 /138

第十一章 亲密君臣成千古

最无奈的叛逆 /145

烈士暮年 /148

最后的权威 /150

第十二章 一代名相凭谁说

名相一逝不复还 /155

皇帝抄家为哪般 /161

英雄精神传千秋 /167

众说纷纭张居正 /172

第一章 荆州神童初长成

这个神童有来头

明朝中后期，大明王朝已经大大衰落，既没有了太祖、成祖时代的武功，也没有了仁宗、宣宗时代的文治。当时明朝社会已被两大问题——社会腐化与倭患袭掠——所动摇，元气衰竭。

时代呼唤英豪，时代造就豪杰。此时一位大改革家诞生了！他就是本书的主人公：“万历首辅”——张居正。尽管对张居正的评价一度是毁誉参半：有人推崇其为圣人，有人斥其为禽兽。但是谁都不能否认，他是一代名相！他让明王朝又延续了七十二年！

关于张居正的故事，一切还得从他家族的历史说起。张居正家族谱上的远祖是张居正的七世祖，名为张关保，家住凤阳府定远县，就是现在的滁州，与明太祖朱元璋是同乡。有人考证，张关保是南宋抗金名将张浚的后人。

元朝末年，张关保加入了红巾军的队伍和乡亲们一起造反。这期间，张关保一直追随朱元璋打天下。他曾经跟随大将军徐达平定江南，立下赫赫战功，最后被授予世袭千户。

张居正在《先考观澜公行略》中自述：“其先凤阳定远人也。始祖关保，国初以军功授归州守御千户所千户。”

归州，今湖北秭归，“守御千户所千户”职位，官居五品。当时的明朝实行的是划分“卫”的军事制度，和现代的军分区是一个性质，就





是在各府的要地设立“卫”。一卫就是一个军分区，卫下设立约五个“千户所”，每个千户所直接统军一千一百二十人。

特别要说的是，“守御千户所”并不是普通的千户所，史载，“凡守御所皆不隶卫”“而自达于都司”，也就是守御千户所不受卫的管辖。因此可以这样解释：张居正的祖先张关保，是皇帝委派到各地的直属精锐部队中的次级首长。并且千户所的千户是可以世袭的，即这份权力和尊荣能够代代相传。

这样的家庭出身无疑对张居正的人生产生了重大影响。中国都有崇拜祖先的传统，如果祖上显赫的话，那肯定将被视为荣耀。鲁迅笔下的“阿Q”不也自夸是“赵家人”嘛！

张居正崇拜祖先表现在多方面，其中有一点很明显——张居正作为一个文人，却关注和崇尚军事。一方面，张居正常常强调自己祖上“以军功授千户”；另一方面，“富国强兵”一直是张居正追求的政治目标。

然而，说了这么多，如果你以为张居正一出生就是千户大人，那您可就想错了。事实上，张关保的千户荣耀传了四代就跟张居正所在一支拜拜了。因为张居正的曾祖父，即张关保的四世孙张诚是家里的老二，没有资格继承职位，所以“千户大人”这个词从张诚开始就与张居正无缘了。

不过，这不失为是一件好事。试想，如果张居正出生就顶着一个“准千户”的帽子，那他的人生注定要少了很多学习奋斗的意味。很有可能是，明朝多了一个“千户大人”，却要少了一位治世名相。

注定做不了千户大人的张诚在感慨了一番命运之后，索性在成家之后就移了民，移到了李白笔下“千里江陵一日还”中的江陵，也就是今天的湖北荆州。

所以，张居正就出生在江陵，是土生土长的江陵人，他常自称“江陵张太岳”（太岳是他的号），人称“张江陵”。

沐浴不到祖先的荣光，不甘寂寞的张诚便把期望寄托在了下一代身上。看看他给三个儿子起的名字吧：老大叫张钺，老二叫张镇，老三叫张鉞。



钺，音同“越”，是古代一种带有长柄的斧子，既可以作为兵器，也可作为仪式、仪仗中的道具，由青铜打造；镇，是镇纸，就是写字作画时用以压纸的东西，多为长条形，最早以青铜为材料。鈇，音同“易”，就是一种左右两边各有一个耳朵的青铜器，自然也是青铜做的。

由此可见，这位张诚在起名上还是颇有水平的。因为你看他三个儿子的名字都与青铜有关，青铜器在古代十分贵重，有“国之重器”之称，这表明张诚希望诸子都可以成器；此外，钺、镇、鈇，有文、有武、有大器，又代表张诚期望三个儿子在不同领域有所作为。

张居正在《答楚按院陈燕野辞表闾》中写道：“昔念先曾祖，平生急难振乏，尝愿以其身为蓐荐，而使人寝处其上。”意思是他的曾祖父的张诚济世救难有善心。可是，张诚的儿子们却并没能有多大的出息。

理想很丰满，现实很骨感。张诚三个儿子中，老大、老三，一位经商可称小康之家，一位是读书人尚能温饱，表现皆平平。张居正的爷爷——老二张镇还更糟糕，是个浪荡青年，终日不务正业，游手好闲。

也许是出于同情弱者的心理，张诚偏偏最宠爱这位扶不起的老二，十分溺爱他。于是，张镇便更加放浪不羁，不务正业。

张居正在《谢病别徐存斋相公》一文中曾经自述“起自寒士，非阀阅衣冠之族”，意思是说自己出身寒门，并不是什么名门望族。这大概说的就是爷爷张镇那段时期。

当然，张镇也有优点，传闻他非常讲义气，为人也比较豪爽，有大侠风范。张居正出生的时候，张家的生活水平已经有所提高。因为此时在张诚的帮助下，张镇依靠自己不务正业时期锻炼出来的强壮体格，已做上了辽王府的护卫。

明代王府，就是皇帝儿子的府邸，做不了皇储的皇子，就在地方上做王，其府邸就叫做王府。可见，张镇谋到这个差事，那是一下子进入体制内，拿的是铁饭碗了。张镇对这个差事也是十分珍惜。

虽然张镇找到了一份稳定的工作，但毕竟也不会有什么太大的出息了。于是，张诚便把出人头地的希望寄托在了张镇的儿子身上，希望他能“学而优则仕”，考取功名，振兴家业。这一次，张诚又在起名上下



起了功夫，他给自己的孙子取名“文明”，字治卿，希望他可以成为王公卿相。

张文明也确实不像他爹那样总是让长辈失望，而是认真努力、踏踏实实地读书考试。只不过，张文明才华有限，奋斗一生才相当于是个秀才。直到他儿子张居正考中了进士，他却连个举人也没考上。我们可以想象一下他面对着现实、无奈扶案的样子：当年的小白圭，现在的居正都考中进士喽！我这个当爹的还不如自己的孩子！想必，我老张家出人头的理想是为我这天才儿子准备的喽，罢了，罢了，奔跑吧，儿子！

就这样，张家振兴家业为国效力的接力棒传到了年轻的张居正手上。张文明口中的“白圭”，是张居正孩提时代的名字。

梦里白龟送祥瑞

张居正出生于明朝嘉靖四年（1525年）五月初三。他最初的名字叫做张白圭。据说，这个名字的由来和他曾爷爷的一个梦有关。

像中国其他大人物出世时一样，关于张居正的出生也有着一些似是而非的神秘传说。张居正长子张敬修所著《太师张文忠公行实》记载了三件事。

说张居正的母亲赵夫人在怀张居正前，一晚突然发觉屋里有火光，并直冲云霄，接着一个五六岁的青衣童子从天上慢慢下来，绕着床嬉戏，一会儿就不见了！之后，她就有了身孕。张敬修还说赵夫人是怀胎十二个月才生下了张居正。

而就在张居正出生的前夜，他的曾爷爷张诚做了个梦，梦见一轮明月落在水瓮中，霎时间满瓮光亮，随后一只白龟从水光里浮了上来。

在同一个晚上，张居正的爷爷张镇也做了一个梦。他梦到家里突然进了很多水，整个院子都泡在水里。他问下人：“哪里来的这么多水？”下人回答说：“水是从张少保地里流过来的。”

白色的乌龟？那可是罕有。我们常见的乌龟一般都是墨绿色的，白乌龟是何方神圣？乌是黑的的意思，再加上白，那岂不是白加黑了？这当