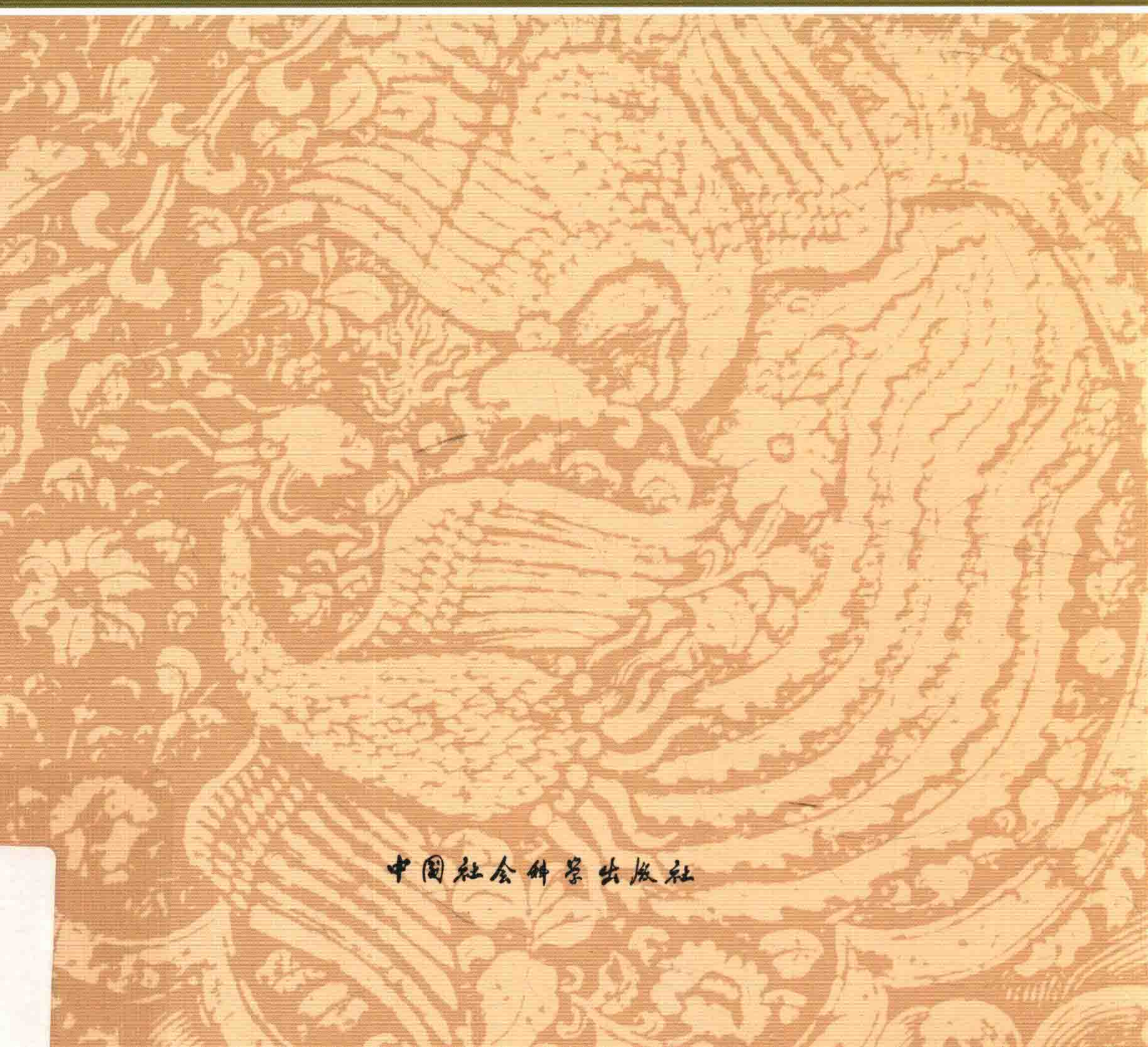
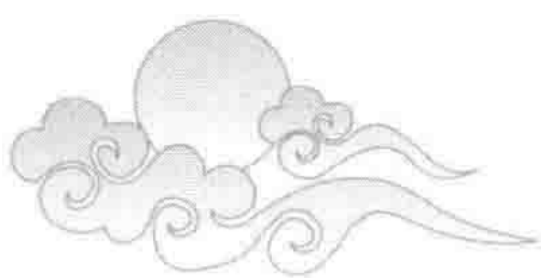


广西平话研究

余瑾 等◎著

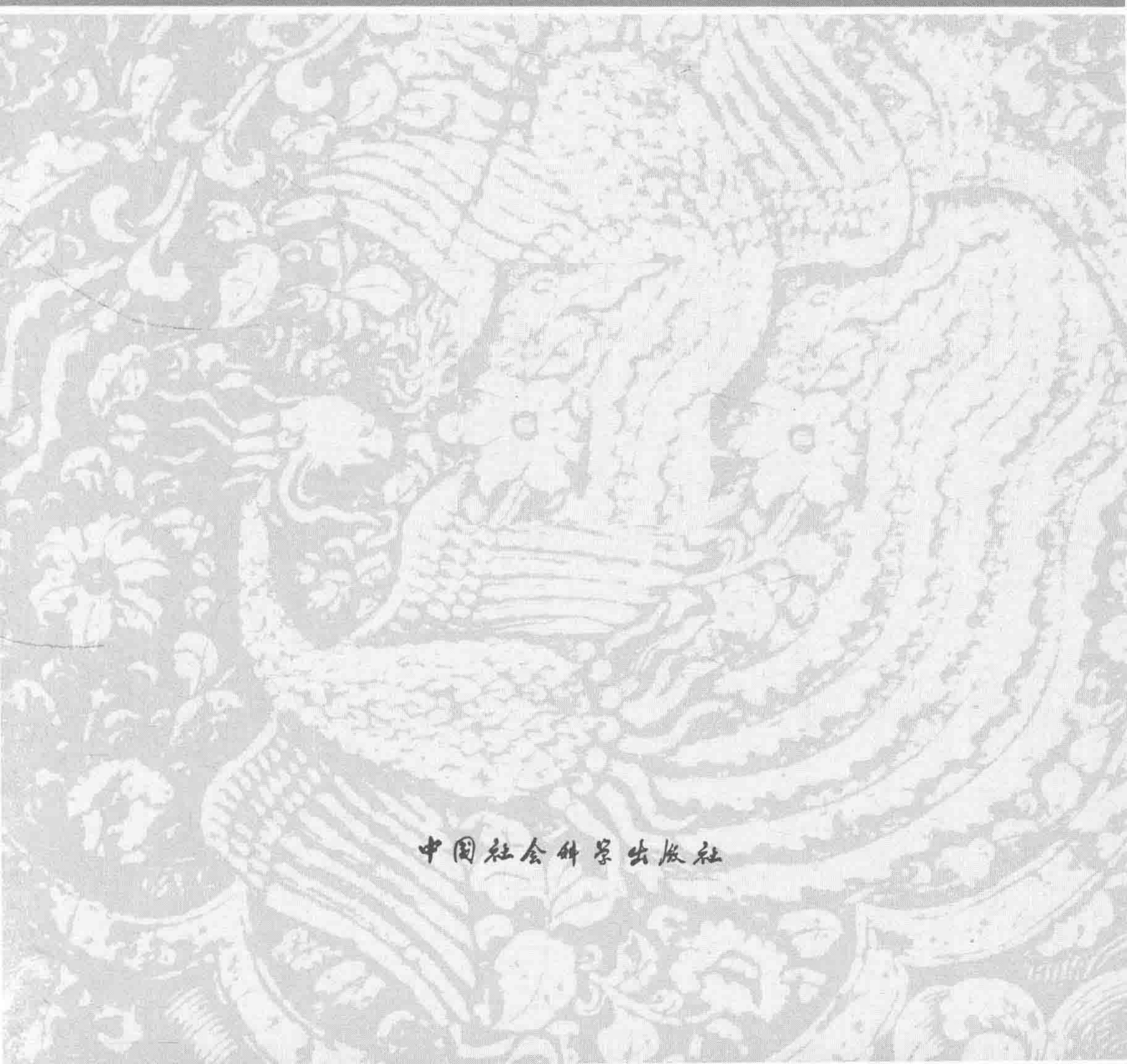


中国社会科学出版社



广西平话研究

余瑾 等◎著



中国社会科学出版社

图书在版编目 (CIP) 数据

广西平话研究 / 余瑾等著. —北京: 中国社会科学出版社, 2016. 2
ISBN 978-7-5161-8896-5

I. ①广… II. ①余… III. ①平话方言-方言研究 IV. ①H178

中国版本图书馆 CIP 数据核字 (2016) 第 217287 号

出版人 赵剑英
责任编辑 任明
特约编辑 李晓丽
责任校对 郝阳洋
责任印制 何艳

出版 中国社会科学出版社
社址 北京鼓楼西大街甲 158 号
邮编 100720
网址 <http://www.csspw.cn>
发行部 010-84083685
门市部 010-84029450
经销 新华书店及其他书店

印刷装订 北京市兴怀印刷厂
版次 2016 年 2 月第 1 版
印次 2016 年 2 月第 1 次印刷

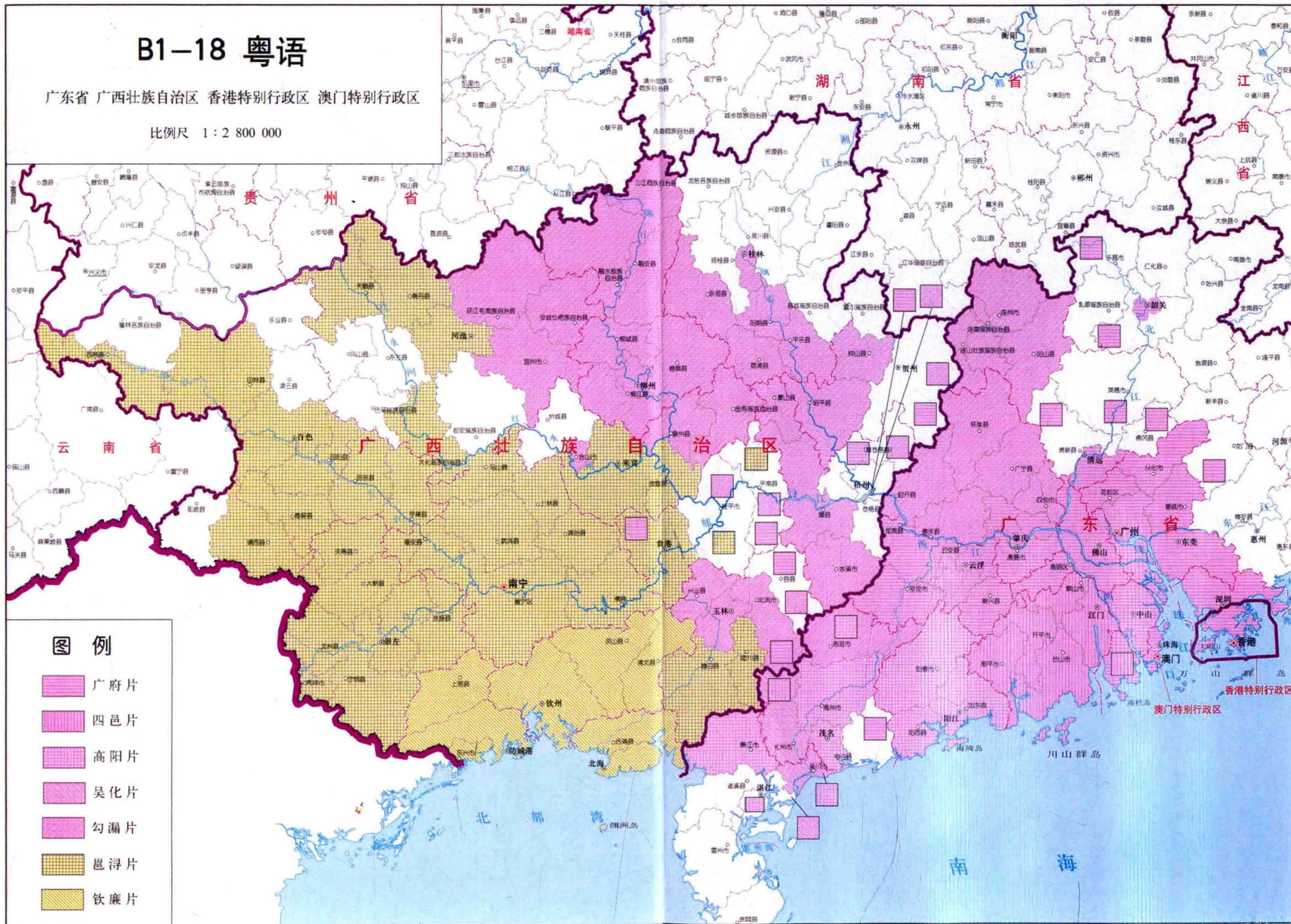
开本 710×1000 1/16
印张 31.75
插页 4
字数 577 千字
定价 98.00 元

凡购买中国社会科学出版社图书, 如有质量问题请与本社营销中心联系调换
电话: 010-84083683
版权所有 侵权必究

B1-18 粤语

广东省 广西壮族自治区 香港特别行政区 澳门特别行政区

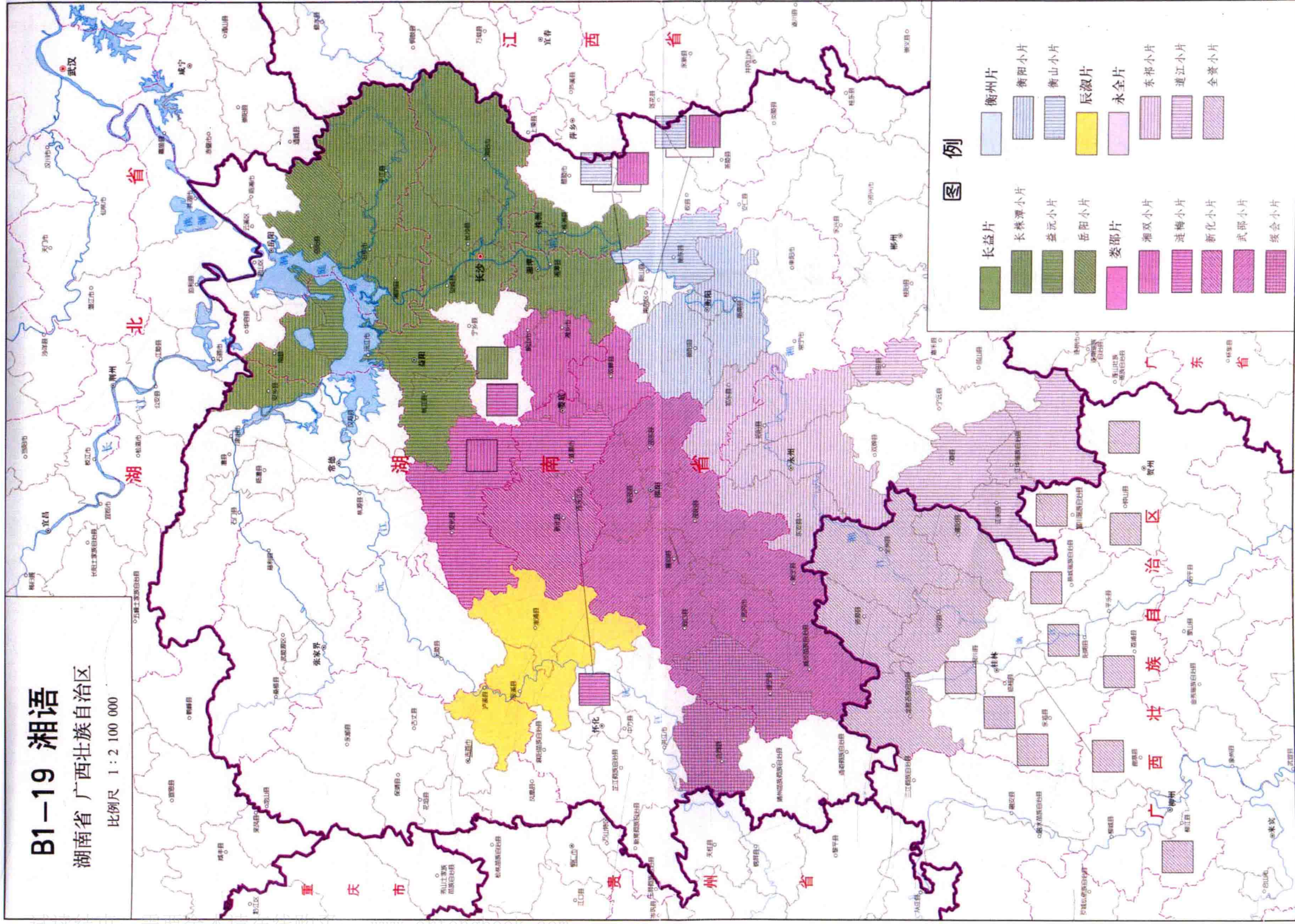
比例尺 1:2 800 000



B1-19 湘语

湖南省 广西壮族自治区

比例尺 1 : 2 100 000



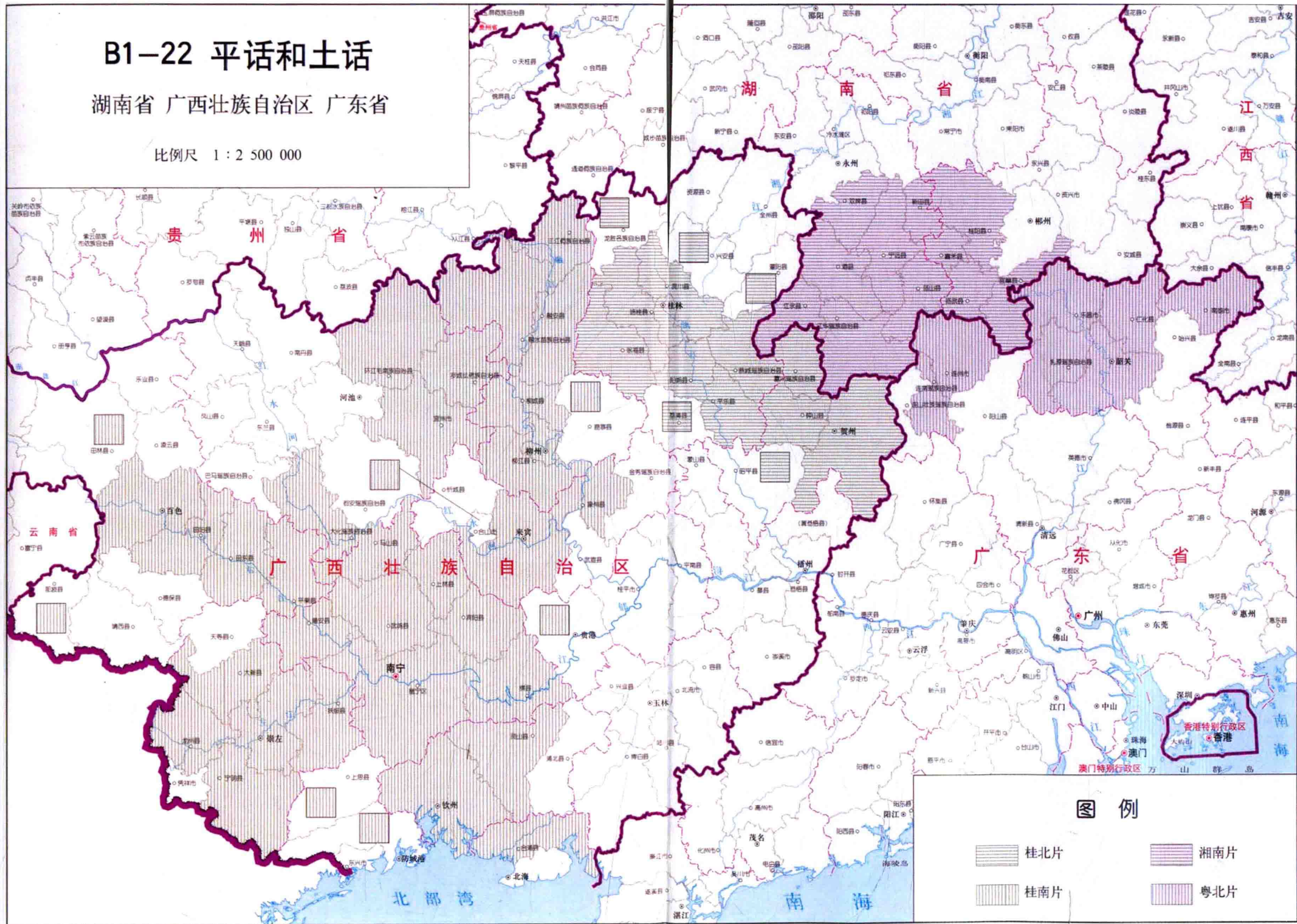
图例

- | | | | | | | | | |
|-------|------|------|------|------|------|------|------|------|
| 长益片 | 衡州片 | 衡阳小片 | 衡山小片 | 辰溪片 | 永全片 | 永祁小片 | 道江小片 | 全资小片 |
| 长株潭小片 | 益沅小片 | 岳阳小片 | 娄底片 | 湘双小片 | 涟梅小片 | 新化小片 | 武邵小片 | 绥会小片 |

B1-22 平话和土话

湖南省 广西壮族自治区 广东省

比例尺 1 : 2 500 000



B2-2 广西壮族自治区的汉语方言A

综合图

比例尺 1 : 2 100 000



图例

- G 西南官话
- Y 粤语
- M 闽语
- K 客家话
- P 平话
- X 湘语

《广西平话研究》序

鲁国尧

回忆 1957 年我上大学本科三年级的时候，袁家骅先生给我们开方言学课，袁先生的学问和人格魅力使我犹如被磁石所吸引，得以窥见方言学王国的辽阔、壮丽，对方言学产生了浓厚的兴趣（此后也对家乡方言及其历史做过调研，写过论文）。但那时我还不知道有“平话”这种方言，这也许是由于我一直身处东部沿海远距广西之故。到了 80 年代，“平话”方始进入我的知识视野，那是因为 1987 年的《中国语言地图集》提出了“十大方言说”。“十大方言”是官话、晋语、吴语、徽语、闽语、赣语、湘语、客家话、粤语、平话。僻处广西的“平话”之所以崛起成为与“官话”“吴语”“粤语”并列的大方言，当系采纳了民族语言学专家梁敏、张均如两先生的观点。他们认为广西平话是不同于粤方言的另一种独立的汉语方言。如果撰写汉语方言研究的编年史，那么“晋语”“徽语”及“平话”三者“鲤鱼跳龙门”，则时在 1987 年。“徽语”获此殊荣，方言学界好像没有异议，但是“晋语”与“平话”则否。“晋语”问题，不在本文的话题之列。此处仅讨论“平话”。

记得 2000 年在上海召开的一个国际语言学会上，我在大会发言时，曾经对汉语的下位方言打过一个比喻，这比喻很世俗，同时也很现代。众所周知，“官本位”是咱中国的特色，多年来盛行不衰，因此汉语的下位大方言，不妨称作“省部级方言”，例如官话方言、粤方言、闽方言等等。而江淮官话、西南官话等则为官话方言的下位方言，同理闽南方言、闽东方言等是闽方言的下位方言，它们都应该谓之“厅局级方言”。如果《中国语言地图集》的方言分区说被普遍接受，平话也就是省部级方言了。

可是，随之而起的是争论的硝烟，摆在方言学专家面前的问题是，“平话”是不是省部级的大方言？如果是，为什么？如果不是，即为厅局级方言，那么是哪个大方言的下位方言呢……

看来这不是简单的定级或定位的问题，实际上是要对平话的历史渊源、内部歧异、与相邻的汉语方言或少数民族语言的关系，等等，作出认真的

研究，交出答卷。

鄙见：1987年《中国方言地图集》提出“十大方言说”立了大功，功绩之一是，激发、推动、促进了方言学界对平话的研究，两广的学者尤其是广西的方言学家对此特别热心，成绩斐然。近30年来，关于平话的报告、研究有如泉涌，关于平话系属，专家们各有主张，而且都很自信而坚定。从学术研究来说，热烈的讨论甚至激烈的争辩自是学术繁荣的表现。但是一般群众的心理却往往渴望有个“结论”。常言“需要是发明之母”，公众的要求对方言学界是压力，也是推动力，应该说是巨大的推动力。以余瑾教授为首的广西大学方言学团队责无旁贷地肩担了这个广西平话研究的任务，林亦教授、李连进教授、覃凤余教授等与好几位青年方言学家全力投入了这项研究，历时十载，汗水的浇灌终于催生了这本《广西平话研究》。

这本《广西平话研究》具有集成的性质，是方言学界三十年广西平话研究的总结性专著。其前的《桂北平话与推广普通话研究》系列丛书（2005—2006），12册，每册二三十多万字，包括了11个桂北地区平话、土话方言的单点研究，为研究桂北地区纷繁复杂的方言现象提供了大量的宝贵资料，这套丛书可以说是《广西平话研究》的柱础之一。我在这里只是举例而已。任何一个方言学者读毕这本《广西平话研究》，必为此书所征引的田野调查资料的贍足、古书载记的浩瀚而叹服。中国古代的大思想家大教育家朱熹说过：“如人要起屋，须是先筑，教基址坚牢，上面方可架屋。”基址坚牢，是这本《广西平话研究》值得称道的首要之点。

这本书的闪光之处还在于对所搜集到的方言资料进一步做了大量的比较工作。当今流行的格言：“有比较才能有鉴别。”此书作者团队在近百个平话方言点和粤方言点的大量资料的基础上，做了各色各样的比较，有平话多个点语音系统的比较，词汇的比较，语法的比较；有桂南平话与桂北平话的比较；有两者各自与粤方言的比较，堪称周详细密，启人实多。它对前此诸家的研究作品，介绍和辨析结合，批评与取用并举。因此这本《广西平话研究》不仅在规模上超越此前的有关平话的论著，而且在质上有了很大的提高。

如今方言学者多数从事共时描写，因而其论说往往基于平面调查的记录。而《广西平话研究》的作者们不仅调查、记录了大量鲜活的方言口语资料，而且在有关平话的历史文献方面也做了艰苦的搜辑与研究（如查阅旧方志102部，其中明代7部，清代59部，民国36部），沙里淘金，积累了可观的资料。史籍、方志、文士笔记、儿童歌谣，木鱼书等靡不在搜集爬罗之列，从中提炼精良、刮垢磨光。在此我要特别强调，《广西平话研究》之所以胜于此前的若干论著一筹，就在于采取了语言学的“二重证

据法”，亦即历史文献考证法与历史比较法的结合，相互印证，彼此发明。本书的这大亮点，岂能不予褒赞？

此书多次指出，平话实际上是粤方言向西拓展，突入壮语地区，与壮语接触、渗透、交融而结出的“硕果”。这支西进的粤方言，它一方面贷出，给予壮语以影响，当代壮侗语专家的论著所胪陈的壮语中的汉语借词即为其表现之一；另一方面也接受了少数民族语言的影响，在历史的长河中形成了粤方言下的一支颇具特点的次方言，它不宜于视作与粤方言、湘方言、客家话并列的省部级方言，看来这就是民众所盼求的结论，可能也是为多数方言学者认为可接受的结论。

我国古籍《礼记·学记》中的名句：“善歌者使人继其声，善教者使人继其志。”《广西平话研究》的稿本我收到以后，初读了一遍，大长知识。我被这块磁石吸引住了，于是又读了一遍，获益益深，不禁欢喜赞叹。例如末篇“平话民系的人文历史考察”，数万字，读来使人兴味盎然。征引典籍自唐代刘恂《岭表录异》开始，历代方志、族谱、民间文学，迄于当今的历史地理学著作，如葛剑雄《中国移民史》、张善余《中国人口地理》、李孝聪《中国区域历史地理》，等等，达数十种。这是其他同类著作所罕见的，愿今后的方言学论著都能吸取《广西平话研究》这种重视历代文献取去精华的大好做法。

又，拜读这本《广西平话研究》后，我这钟山之麓的一介学人不禁神驰意逐于桂北大地。近年汉语方言学的热点之一是桂粤湘三省结合部的“土话”，前几天我找了一些调查报告和研究论文来读，从而知道这些“土话”差异特甚，用韩愈《送孟东野序》的“乱杂而无章”五字来形容十分贴切。我的鄙陋之见：愈是“乱杂无章”，愈需要研究；愈是“乱杂无章”，其研究成果愈有价值。依照这本《广西平话研究》，桂南平话的系统性较强，将它定位为粤方言下的次方言，理由充足，易于取信于人。至于桂北平话或称“桂北土话”，则是问题纠结所在，它与湘南土话、粤北土话颇有牵连，跟粤方言的距离不小，但是它也与桂南平话以至粤方言多有相通之处。考虑到整体性，将整个平话都视作隶属于粤方言下的厅局级方言，如此处置，亦可取也。

受这本《广西平话研究》及一些研究桂粤湘“土话”论著的启迪，愚鲁之我在此谈一点粗浅的“读后感”：桂粤湘的这一团乱麻式的“土话”，系属难明，管它们叫“过渡性方言”，或“混合性方言”，显然是学术的进步，应该加以肯定的。但是似乎还未惬人意，桂粤湘的这串“土话”特点是散漫，从习惯于汉语方言渐进式分布模式的学人看来，仿佛是个“异类”，何以致此？其本质内涵为何？渊源何在？能否像19世纪欧洲比较语言学者

那样，从其中提炼出若干古代方言或语言的一些片段或碎片，从而做出大块文章，即使不能取得震动性的效果，也可使人一新耳目。我想，如果继续做更深入的研究，未必没有新突破的可能。

我焚香祷祝：在《广西平话研究》问世后，有更多的“继其声”者、“继其志”者。

2015年11月14日晚

目 录

绪论	1
第一节 广西汉语方言概貌	1
第二节 平话问题之源出	3
第三节 研究广西平话的意义	8

上篇 平话的语音研究

第一章 平话范围的界定	15
第一节 平话的名实对应	16
第二节 本书“平话”的指称范围	23
第三节 本书“粤方言”的指称范围	25
第二章 桂北平话的语音研究	26
第一节 桂北平话语音研究概说	26
第二节 桂北平话音系举例	27
第三节 桂北平话的语音特点	36
第四节 旧地方志记载的桂北平话语音	54
第三章 桂南平话的语音研究	59
第一节 桂南平话语音研究概说	59
第二节 桂南平话音系举例	60
第三节 桂南平话的语音特点	88
第四章 广西粤方言语音研究	99
第一节 粤方言内部分片概说	99
第二节 广西粤方言的特点	102
第三节 广西粤方言的内部差异及分片条件	113
第五章 平话与粤方言的语音比较研究	118
第一节 平话与粤方言语音的共同特征	118
第二节 平话与粤方言特殊字音的一致性	122
第三节 平话与粤方言的声母差异及成因探讨	127
第四节 平话与粤方言的韵母差异及演变规律	145

第五节 平话与粤方言的声调比较研究·····	157
第六节 小结·····	172

中篇 平话的词汇研究

第一章 平话词汇比较研究概述·····	177
第一节 平话词汇比较研究成果概述·····	177
第二节 平话词汇比较研究的思路·····	178
第二章 桂北平话词汇的内部比较研究·····	180
第一节 词汇异同的比较分析·····	180
第二节 词汇相似度的计量研究·····	185
第三章 桂南平话词汇的特点·····	190
第一节 词汇反映桂南平话与粤方言的密切关系·····	190
第二节 不同的语言接触环境造成桂南平话词汇的内部差异·····	192
第四章 平话与粤方言的口语词汇比较研究·····	199
第一节 常用口语名词举例·····	200
第二节 名词词例的比较研究·····	217
第三节 动词词例的比较研究·····	226
第四节 形容词词例的比较研究·····	241
第五节 平话词汇的文献证据·····	248
第六节 平话的词汇特点·····	274

下篇 平话的语法研究

第一章 宾阳话语法调查·····	283
第一节 词法·····	283
第二节 虚词·····	287
第三节 句法结构·····	325
第二章 平话与粤方言语法比较研究·····	336
第一节 词法的比较·····	336
第二节 虚词的比较·····	339
第三节 句法结构的比较·····	358
第四节 平话与粤方言语法的共性与差异·····	362
第三章 比较研究个案·····	371
第一节 处置式·····	371
第二节 南宁粤语 VOC 结构的来源·····	385
第三节 不定限定词“噻”·····	391

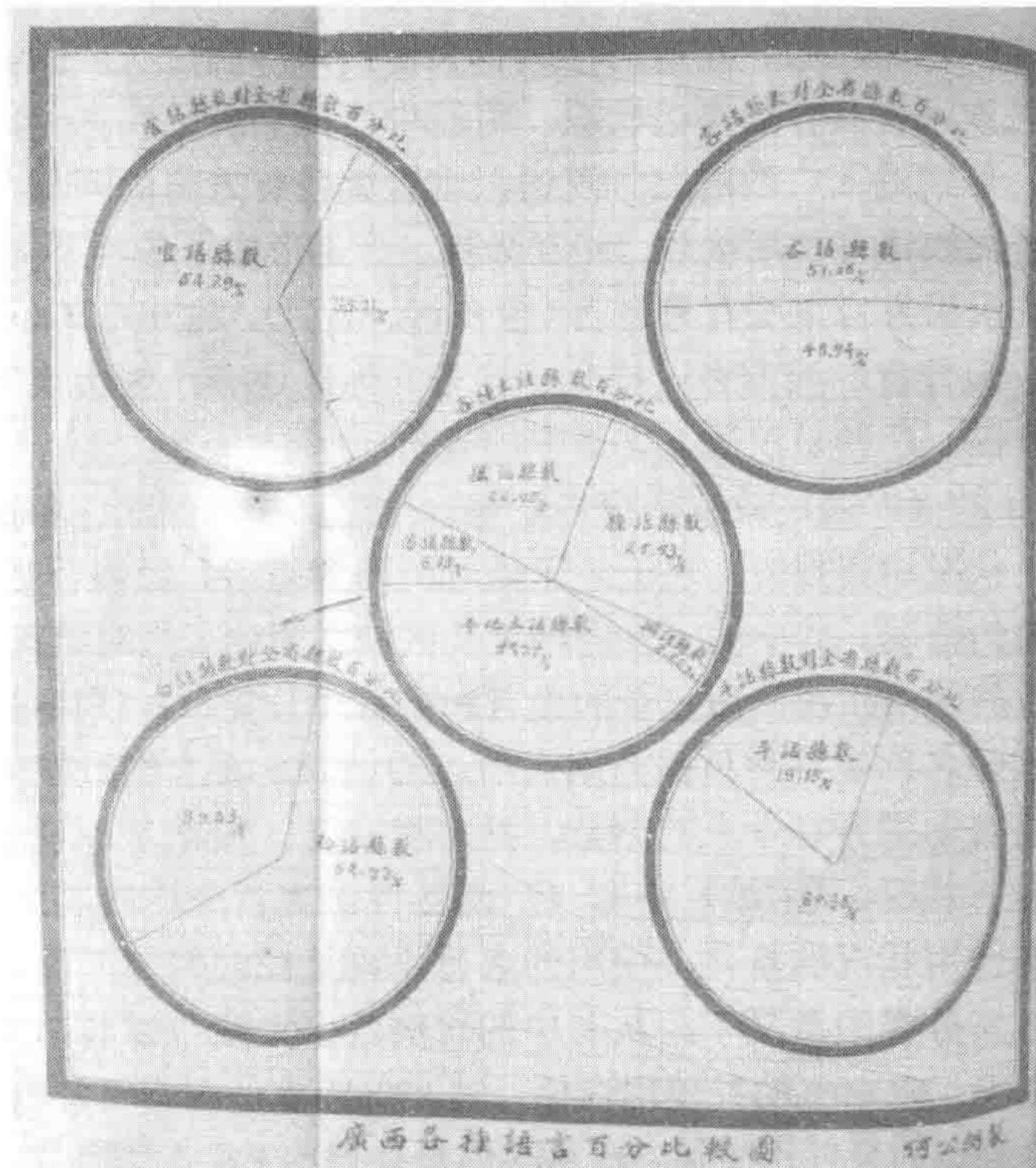
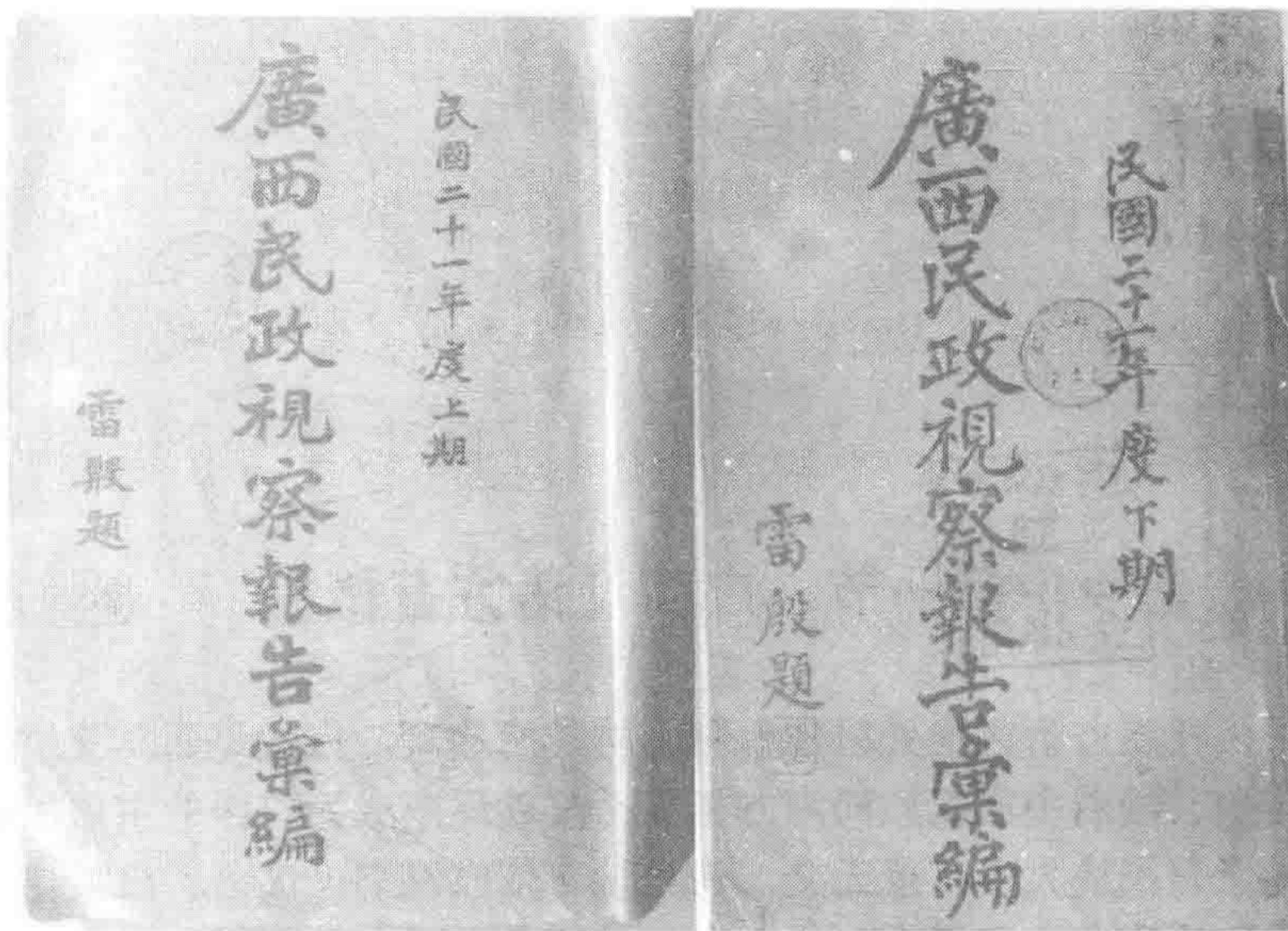
第四节	从平话、壮语看“着”表使役的来源·····	403
第五节	趋向动词“去”的两种特殊用法·····	410
第六节	平话量名定指性的考察·····	417
末篇 平话民系的人文历史考察		
第一章	平话民系的移民史考察·····	429
第一节	北方移民与南方汉语方言的形成·····	429
第二节	中原汉人南迁岭南肇于秦汉·····	430
第三节	岭南人口的剧增在宋代·····	432
第四节	唐宋军事移民是桂南平话民系的源头·····	434
第五节	平话的发展有宋后历代移民的补充·····	440
第六节	移民叠加造成桂北平话的语音差异·····	449
第二章	平话民系家族发展迁徙个案调查与研究·····	452
第一节	从家谱、族谱考察移民史的价值与局限·····	452
第二节	宾阳谢氏家族迁徙轨迹考索·····	453
第三节	横县雷氏家族迁徙轨迹考索·····	455
第四节	田东平话人黄氏家族迁徙轨迹考索·····	457
第五节	桂南平话的分布区域与移民史记载的一致性·····	460
第三章	平话人的文化特征·····	467
第一节	平话人——汉族的支系·····	467
第二节	平话人的文化特征·····	469
第三节	平话与平话人·····	473
结语	·····	477
参考文献	·····	483
后记	·····	496
致谢	·····	498

绪论

第一节 广西汉语方言概貌

广西壮族自治区地处祖国南疆，与越南接壤，古代是西瓯骆越等民族的聚居地。随着中原汉族向南方拓展，汉族逐渐成为广西的主体民族。由于当地土著民族大多有语无文，治化教育依靠汉书，汉语、汉文化对这里的少数民族也产生了很大影响。南宋时期是广西人口剧增的时期。明清之际，周边的广东、江西、湖南的移民也大量涌入广西。在广西，汉语与壮语等少数民族语言共存的多语状况，可能中古以后就已存在。而汉语方言自古有之，早期进入广西的北方汉语，本身就带有方言的差异，它们与当地多种土著民族语言长期接触、相互影响，于是形成了各种不同的方言群。今天广西的汉语方言主要有粤方言（含白话、平话）、北方方言（西南官话）、客家方言、闽方言、湘方言，桂北、桂东北地区还有一些层次复杂的方言土语，在全国，广西是汉语方言最多的省份。

1932年的《广西民政视察报告汇编》是广西民政厅派往各地的视察员所作的社会状况调查报告，它记录了当时广西的政治、经济、文化、教育、民俗等方面的情况。其中的《言语种类及区域》简述了当时广西94个县的语言种类及其使用状况，所记录的语言和方言十分复杂，使用的名称有40种之多。这些名称是视察员据当地人所述的记录，并非经过实际田野调查后所作的语言学或方言学上的划分，且多有交叉，但已足以说明当时广西的多语多方言状况。《汇编》中有《广西各种语言百分比较图》，是对所叙述语言主要使用状况的量化，使用的名称不再是民间俗称，而是具有一定的语言或方言分类的意义了。从其中的比例数字大致可以看出当时广西的语言分布情况：62.60%的县使用白话，54.89%的县使用官话，5.06%的县使用客话，19.15%的县使用平话，25.90%的县使用獠（现作“壮”）语，22.95%的县使用瑶（现作“瑶”）语，8.15%的县使用苗语，2.22%的县使用侗（现作“侗”）语等。白话、官话、客话、平话是汉语方言，可见当时汉语已成为广西的主流语言（见下页图）。



据 2000 年的广西语言使用情况调查，全区人口 4744.20 万，使用汉语的人口约 3290 多万，已经超过汉族人口总数。

第二节 平话问题之源出

广西是语言资源最丰富的地区之一，“平话”是当地的一种汉语方言。20世纪90年代之前，广西的汉语方言研究在整个东南方言区相对滞后。由于研究的不足及资料的缺乏，“平话”与粤方言的关系，桂北、桂东北土语的归属，成了近20年来汉语方言学界关注的热点。1987年出版的《中国语言地图集》把汉语方言分为10个区：（1）官话区；（2）吴语区；（3）闽语区；（4）赣语区；（5）客家话区；（6）粤语区；（7）湘语区；（8）晋语区；（9）徽语区；（10）平话区。其中晋语、徽语和平话首次被确认为独立方言。

《中国语言地图集》对平话的划分只是给了一条简单的语音标准：古全浊塞音、塞擦音声母今读不送气清塞音或清塞擦音。这条标准虽然符合平话方言的声母特点，但仅在粤方言区就缺乏足够的排他性。同时以一条标准即给一个大方言区定性，未免过于片面，自然引发不小的争议。

20世纪90年代以来，随着广西汉语方言的调查研究的逐步深入开展，陆续有学者发表了有关平话，尤其是桂南平话特点的材料，学界对广西平话系属问题的讨论也多了起来。在平话是否应独立成区的问题上，目前主要有以下4种意见。

1. 平话是与粤方言并立的独立的大方言。梁敏、张均如先生以壮语中的汉语老借词为切入点，对桂南平话展开调查研究，以壮语老借词的读音与平话相同而与白话不相同的11项特征，于1982年首次提出广西平话是不同于粤方言的另一种汉语方言。《中国语言地图集》采用了这一研究成果，将平话列为汉语十大方言之一。主张此说的还有韦树关（1996）、张振兴（1997）、李连进（2000a, 2000b, 2003, 2005, 2007）、李小凡（2012）等。

李连进不止认为平话是独立的汉语方言，连勾漏片粤语、湘南土话、粤北土话也当归入其中。其《平话音韵研究》（2000）认为平话语音的历史层次较为丰富，比之粤语较为存古，是与官、吴、湘、粤、闽、赣、客、徽诸方言并列的一种独立的方言体系；《勾漏片的方言归属》（2005）从历史行政区划、音类层次和词汇层次的对应等方面进行讨论，提出勾漏片方言和平话、土话应该归为一种方言并获得作为独立的汉语方言的地位；《平话的分布、内部分区及系属问题》（2007）认为桂北、桂南平话不能人为分开，平话与湘南土话、粤北土话、勾漏片方言同是一种方言，平话应成为独立的大方言区。

李小凡（2012）认为，“古全浊声母的表现”是划分汉语方言的重要标