



摩都水乡

徜徉上海音乐谷

副主编

主 编 苏秉公
杨松涛 张林凤

文匯出版社



魔都水乡

徜徉上海音乐谷

主 编 苏秉公
副主编 杨松涛 张林凤

 文匯出版社

图书在版编目(CIP)数据

摩都水乡 / 苏秉公主编. -- 上海 : 文汇出版社,
2015.10

ISBN 978-7-5496-1547-6

I. ①摩… II. ①苏… III. ①虹口区—地方史 IV. ①K295.13

中国版本图书馆CIP数据核字(2015)第174901号

摩都水乡

主 编 / 苏秉公

副 主 编 / 杨松涛 张林凤

责任编辑 / 乐渭琦

特约编辑 / 玲 凤

装帧设计 / 徐 徐

封面题字 / 胡瑞荣

封面及辑封绘画 / 何 青

策 划 / 上海华夏文化创意研究中心

出 版 人 / 桂国强

出版发行 / **文匯**出版社

上海市威海路755号

(邮政编码200041)

经 销 / 全国新华书店

印刷装订 / 上海丽佳制版印刷有限公司

版 次 / 2015年10月第1版

印 次 / 2015年10月第1次印刷

开 本 / 787×1092 1/24

字 数 / 150千

印 张 / 12(插页1)

书 号 / ISBN 978-7-5496-1547-6

定 价 / 58.00元



人们喜欢将上海称为魔都。我们想在这本书里称她“摩都”，似乎更能体现她的摩登、时尚和卓越，更有厚重的历史感。

几百年前，上海这块土地水网交错，许多地标性区域和街区沿江河而建。水网能串起上海的历史，把出上海的文脉。时代变迁，不少河道消失，历史街区湮没。文字记载和人们记忆中的老街、老城成为一颗颗散落的遗珠，渐渐失去了光芒。如果能以河流这根线将上海一颗颗遗落的珍珠和以陆家嘴地区为代表的上海“东方明珠”一起交相辉映，串成一挂耀眼夺目的珍珠项链展现给世人，那将是多么美好的事啊！本书尝试着捡起上海音乐谷景区这颗“东方遗珠”，擦拭干净呈现给大家。希望上海不要忘记自己是怎么走过来的，把乡愁留在人们的心中。

《摩都水乡》这本书取名由此而来。但愿大家能喜欢，也能有更多的人为散落各处的“东方遗珠”擦灰掸尘。

目录

序 / 1

水乡篇 / 6

虹口港——上海的“女儿河” / 嘉兴路地块水系的历史演变 / 嘉兴路地块水系的现状 / 三河交叉音乐谷 / 两座桥的特色——哈尔滨路 / 鸭绿江路桥有故事 / 儿时的“臭河浜” / 推粪车的感受 / 我的“记忆桥” / 窗下有条沙泾港 / 嘉兴路桥边忆“纤夫” / 都市“周庄”探幽

老街篇 / 44

虹口石库门的兴起 / 流逝的岁月 / 探秘石库门 / 嘉兴路的生活写照 / 海派文化的烙印 / 弄堂往事写真曾经的虹口老街 / 嘉兴路上故事多 / 老宅过年 / 东嘉兴路上的“老虎灶” / 跟文仔学“生意” / 顺兴菜馆&“白玫瑰” / 印象“南京浴室” / 煤球炉琐闻 / 倚笑乘风凉 / 邮筒、烟纸店的姻缘 / 大东酱园打酱油 / 新嘉路上的小店 / 大饼店和老酒店的光阴 / 老上海的“味

道” / 那个纳凉的年代 / 弄堂里的水塔 / 谢稚柳先生的画室
/ 赵超构先生印象记 / 她的名字叫瑞康里 / 镜头下的老街 /
弄堂里的报界宗师 / 家门口的门市部

年轮篇 / 110

老地图上看当年 / 虹口地名的由来 / 消失的老街 / 瑞嘉苑——未曾湮没的念想 / 《现代家庭》初生的岁月 / 哈尔滨大楼与“半岛湾” / 上海人力车夫互助会 / 谋求“幸福的普遍” / 开创中国劳动保险先声 / “三角地”菜场的变迁 / 1913英商洋行的重生 / 中国第一个控城市消防队——沈家湾救火会 / 宰牲场转身创意场 / 上海最早的儿童公园 / “陈独秀被捕事件”始末 / 红色堡垒——“嘉兴路巡捕房” / 隐身民居里的桥头堡 / 上海滩妓女新生记 / 沈尹默故居与“秋明室” / “益民食品一厂”钩沉 / “迷宫”里的历史尘埃 / 回味无穷的光明冷饮 / 亲历“八 一三”战火的姚守洪和李曼芳夫妻 / 见证淞沪抗战的碉堡 / “市民呈文”日军在嘉兴地区暴行 / 淞沪抗遗留的残垣

断壁 / 五台路上的战争痕迹 / 曾经的日进剧场

音符篇 / 188

回眸“音乐基地” / 黑臭河浜是怎样改变的 / 漫话音乐谷 / 游客接待中心里的“万花筒” / “炫起来”的上海音乐谷 / 哈尔滨路风情街Creat! / SNH48星梦剧场 / 从“天堂”走向“星梦” / 梅开二度“哈尔滨大楼” / “且行且珍重”——辽宁路46号 / 嘉兴影剧院——星梦剧场 / 火锅店抢出历史建筑 / 璀璨的东方明珠 / 音乐谷探秘 / 音乐徜徉记 / 慢泊 慢生活 / 岁月静好的一抹亮色 / 相映成辉的弹格路和景观河 / 园区景区社区荟萃的一条街 / 海伦路的变迁 / 相约“老友记” / 晷见 非晷见 / 寻宝1933 / 以音乐谷为抓手，推动音乐产业发展

附录 / 258

上海音乐谷小店漫步

序

林之丰

《摩都水乡——徜徉上海音乐谷》一书成，主编秉公老弟命我以嘉兴街道“老居民”的身份，在书前写几句话。

我应该算得上是这里的“老居民”，从1973年初结婚后，就住在东嘉兴路瑞丰里的岳父母家，一直到1982年夏单位分房才搬走，前后将近十年。那时住房条件普遍紧张，岳父母硬是腾出一间七个多平方的小屋给我们做婚房，后来添了两个孩子，仍然挤在这间小屋里，其窘迫之状可想而知。那些年为工作和生活奔波之不暇，并没有什么心思关注周遭的“风景”。后来，瑞丰里和相邻的一些街坊轰然夷为平地，在那里新盖了好些高楼。在“瑞嘉苑”建成前，我和家人曾去看过一次，望着我们住过的地方，已形同陌路，不免心有戚戚焉，也意识到这是时代在前进，城市在发展，是大势之所趋。

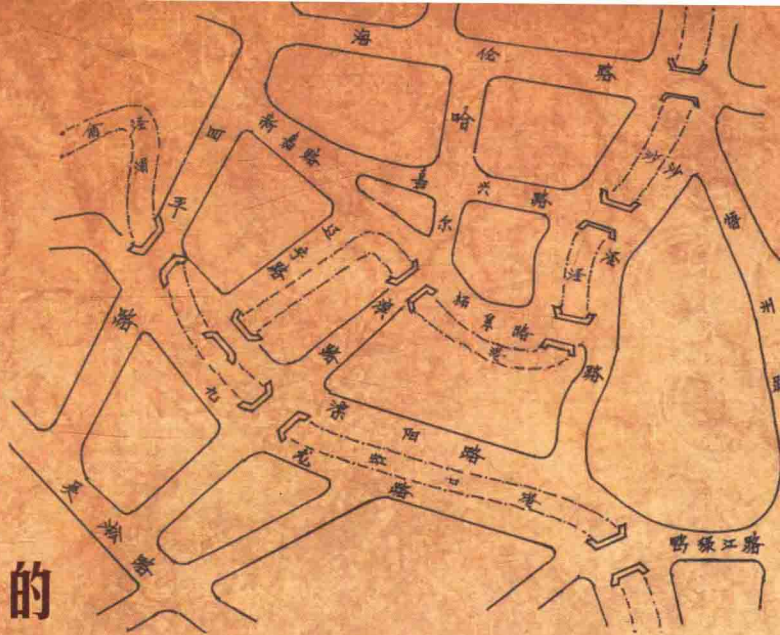
读着《摩都水乡——徜徉上海音乐谷》的一篇篇书稿，我被深深吸引了，从中了解到在我生活过近十年的地面上，原来有那么多有来头、有年头的景点，曾经发生了那么多的故事，以至于可以说这块地方在上海发展史上有着特殊的地位，如这里有上海唯一保留完整的水系格局，有上海少有的石库门老街坊群，1933老场坊曾经是“远东第一”的宰牲场，老洋行1913曾经是中国第一座制冰厂和上海最大的冰库，这里甚至还保留有抗日战争时期日本人建造的碉堡。至于曾在这一带附近居住过或在这里发生过故事的著名人物，则可以列出一长串：陈独秀、彭述之、郭沫若、曹聚仁、陆澹安、赵超构、谢稚柳……从书中可以看到这个地区的历史变迁和发展轨迹，也可以说它是虹口区乃至上海的一个缩影。书中的每篇文章，都内容详实、言之有据，有些史实考证得很细致，语言朴素生动，很值得一读。

这本书激起我到音乐谷一探究竟的兴趣。踏访了许多有历史价值的景点，看到它们得到保护和修整，留住了“乡愁”，我颇感欣慰；而面对气势恢宏的音乐谷游客接待中心和汇集各种时尚的哈尔滨路等新景观，感到这老街区已经焕发出旺盛的生命力。我想，所谓“谷”者，非“山谷”之谓也，乃类于“硅谷”之“谷”，是高端和前沿之谓也。我充分相信，这块上海的“风水宝地”，随着它的进一步发展，一定会成为城市街区建设改造的一个典范。

据我所知，上海华夏文化创意研究中心在“上海音乐谷”的立项和谋划过程中，起到很大的推动作用，这个团队对上海文化建设的热情是令人钦佩的。

我衷心祝愿这本值得一读的书拥有更多的读者，同时希望有更多的人走进“上海音乐谷”。

(作者系嘉兴社区老居民、复旦大学中文系副教授)

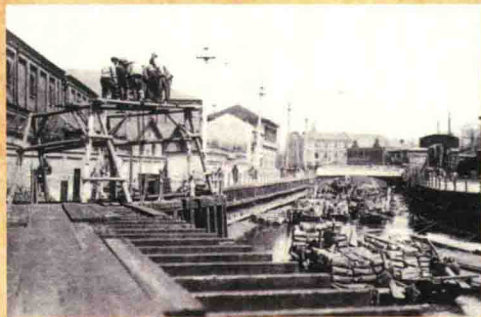


音乐谷 还真的是蛮拼的

虹口区溧阳路—四平路—海伦路—梧州路——鸭绿江路围成的“上海音乐谷”现在在上海滩已经小有名气了。

五年前的一天我们来到这里，看到的只是一片等待拆迁的破败景象，站在1933老场坊楼顶俯瞰这片土地时，突然发现这是一片在上海大拆大建浪潮中无意间保留下来的宝地，那老河道环绕着的老厂房、老弄堂、老社区……处处流淌着老上海人的乡愁。于是，出于好奇？出于兴趣？我们开始了挖掘历史文化的行动……

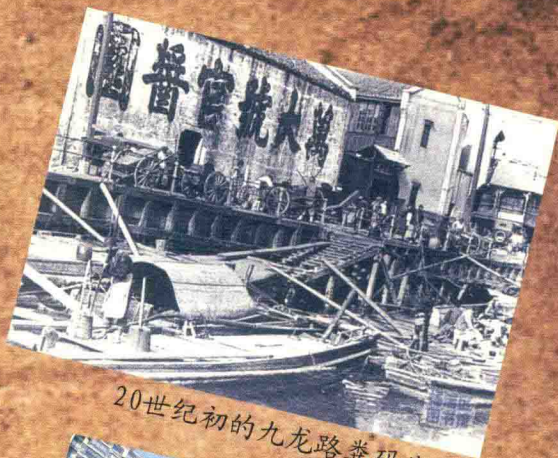
这里是虹口港、沙泾港和俞泾浦三条河道交汇之处。虹口港原为上海浦



20世纪初修筑虹口港

(黄浦江)之下游，它在嘉兴路桥附近汇入吴淞江，故有“黄浦口”之称。在明代，由于黄浦江、吴淞江的改道与疏浚，原流入吴淞江的南洪、北洪、中洪改为由上海浦北段倒流入黄浦江，此段遂成三洪之口，即为洪口（虹口）。1899年这里的大部分地方被扩入公共租界。随着市政建设的展开，区域内大约1.2公里的河道上建有鸭绿江路桥、溧阳路桥、嘉兴路桥、哈尔滨路一号桥、哈尔滨路二号桥、拓皋路桥、东嘉兴路桥、海伦路桥八座桥梁。河道原先建有多处码头，承担过重要的交通运输功能。这样丰富的水系生态在上海中心城区已十分罕见，我们称它为“摩都水乡”。

20世纪初，租界当局修筑了狄思威路(今溧阳路)、东鸭绿路(今鸭绿江路)、沙泾路、欧嘉路(今海伦路)、汤恩路(今哈尔滨路)、东嘉兴路。随着人口的不断增加，又建造了瑞康里、瑞源里、瑞庆里、瑞吉里等多个石库门里弄。在以哈尔滨路和嘉兴路十字路口为中心的地方形成了一个典型的石库门市民生活社区。曾经拥有的菜场、酱园、浴室、剧院、中药铺、老虎灶、鞋匠摊、诊所、饮食店、染坊、酒楼、烟纸店等至今



20世纪初的九龙路粪码头



由老厂房改建的半岛湾创意园区



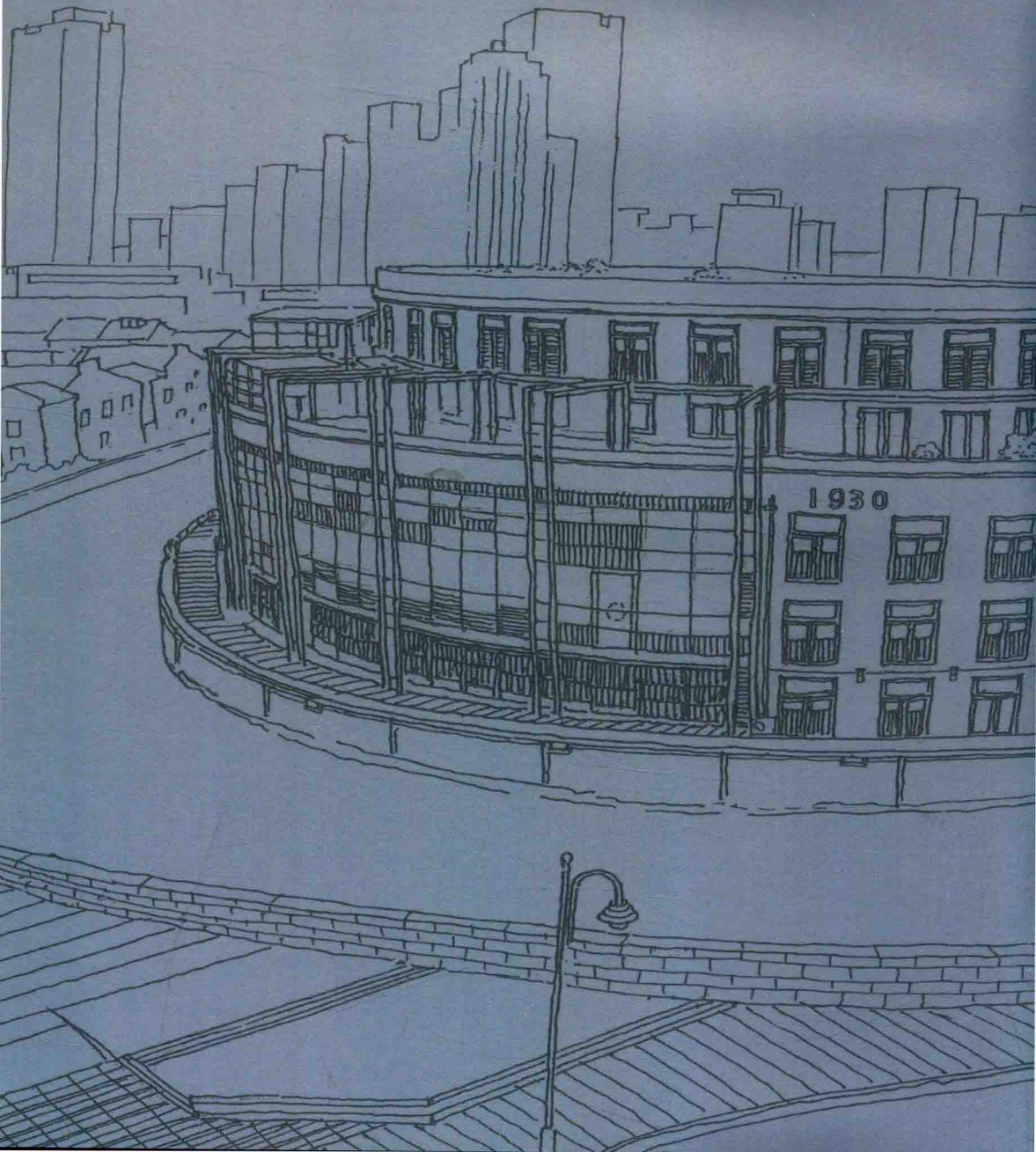
仍然留有许多遗留的痕迹。这里曾经集聚过大批广东人、苏北人、日本和其他各地来沪的居民，展现过老上海市民最普通的、各地风俗交融的日常生活景象。另外，这里还保存着警署、菜场、屠宰场、试验机厂等多处当年的公共设施 and 老厂房建筑。所以，这里还是一个保留着比较完整的体现上海历史文化生态的传统街区。

我们把收集的大量历史资料和编写的《虹口嘉兴路地区历史文化及其发展前景之研究》送到虹口区领导手中，引起高度重视。他们吸取了新天地、田子坊的经验教训，采取政府引导管理，企业经营运作，社会推动参与的发展运行模式。2011年11月成立了上海音乐谷文

化创意管理有限公司负责总体推进。在各方努力下，配合上海国家音乐产业基地的建设确定了建设主题，整合了多个创意产业园区，治理了黑臭的河道，重新修建驳岸和沿河观景步道，布设沿河建筑的夜间灯光，按历史原貌铺设部分石子路面，对一些历史建筑设置了铭牌，组织开展了多项文化活动……

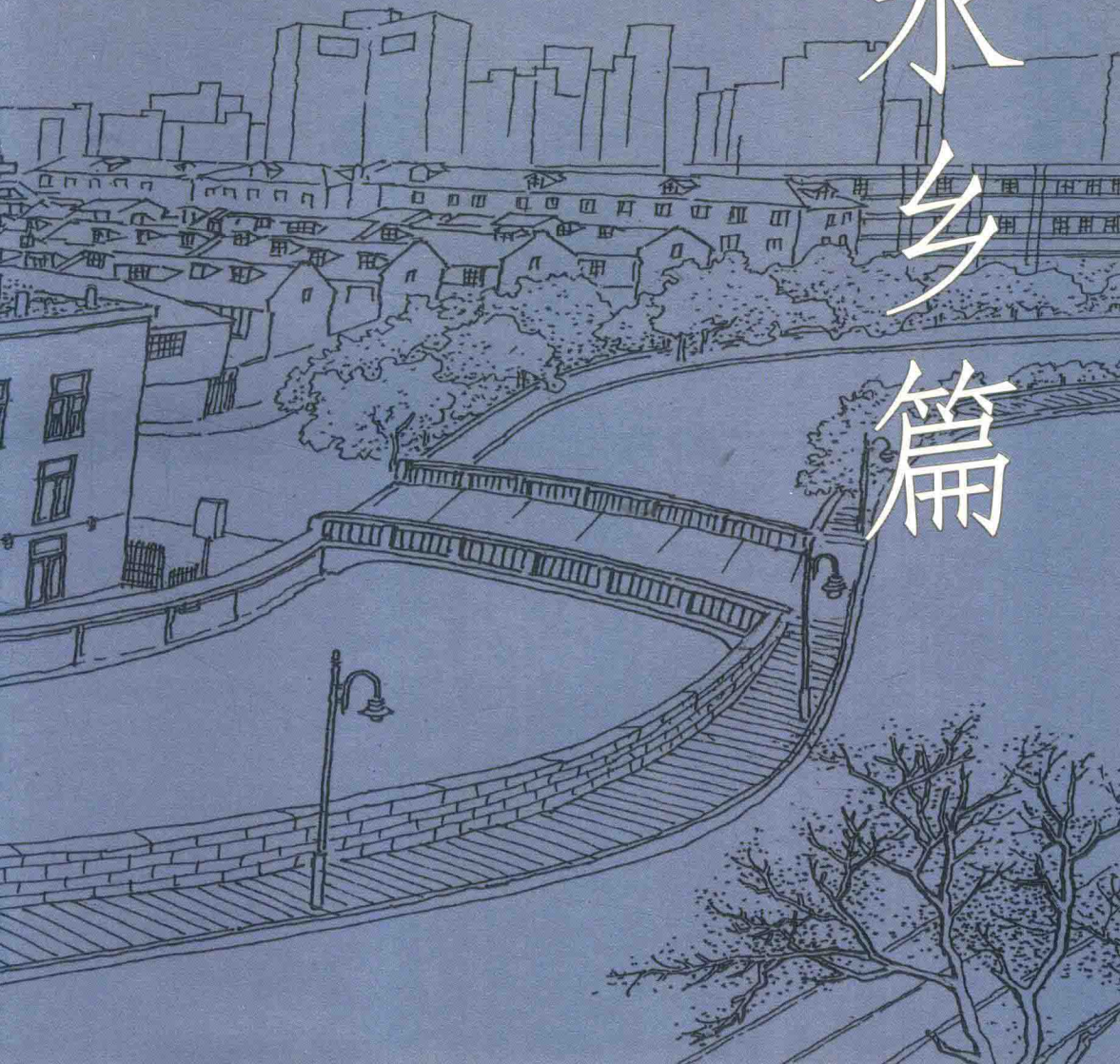
短短几年时间，这里的面貌发生了很大的变化，“1933老场坊”、“老洋行1913”、“半岛湾”等多个项目已建成运行，游客逐渐增多，文化企业逐渐集结，一个体现音乐核心价值和上海石库门社区生活风貌的文化生态区已初步成形，音乐谷还真是蛮拼的。

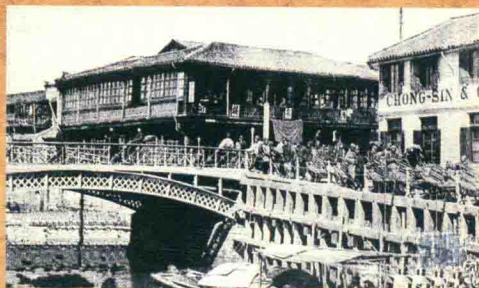
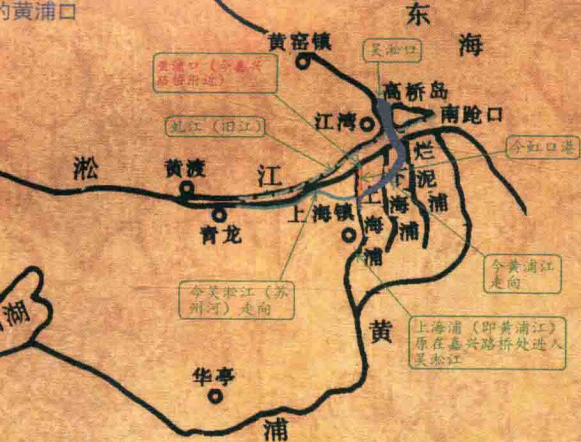
文/华夏



1930

水乡篇





清末虹口外虹桥
虹口港由此进入黄浦江

虹口港——上海的“女儿河”

很多人以为吴淞江（苏州河）是黄浦江的支流，是上海的第二大河。其实不然，吴淞江比黄浦江要长，她才是上海的第一大河。而且黄浦江原先是吴淞江的支流，现在吴淞江汇入黄浦江，反倒成了黄浦江的支流。

如果说黄浦江是上海的“母亲河”，那么吴淞江（苏州河）就是上海当之无愧的“祖母河”了。你不信？看看吴淞江、黄浦江及虹口港的成因和演变，就会为你解读出这里的缘由了。

吴淞江在明代以前是太湖主要的出海通道，当时的吴淞江不完全是现在苏州河的走向。其下游大致从北新泾经现曹杨新村至潭子湾接虬江路到虬江码头，然后沿现在黄浦江复兴岛以北段出吴淞口汇入长江，吴淞口因吴淞江得名。

黄浦江，曾称上海浦、黄浦，原先只是吴淞江的一条支流。黄浦江从上游下来，到现在苏州河口，直入今天的虹口港，在嘉兴路桥（现在的四平路桥）

小贴士

上海开埠前，苏州河一直叫吴淞江。上海开埠后，由于外国人发现可以乘船从这条河到苏州，所以叫它为苏州河。但是中国官方资料一直叫这条河为吴淞江。现在根据习惯，以北新泾为界，吴淞江上游称为吴淞江，而北新泾以东为吴淞江下游，进入上海市区，上海人称之苏州河。

附近汇入吴淞江，因此虹口港嘉兴路桥附近曾称为黄浦口。那时候黄浦江从苏州河口到复兴岛这一段还不像现在这样开阔。宋代在今豫园老城厢处建镇时，因东临上海浦，故取镇名为上海镇，上海地名也由此而生。

元代以前吴淞江河道宽阔、气势磅礴。然而，随着岁月的变迁，吴淞江逐渐淤浅，到了明代情况十分严重，河床几乎成为陆地，黄浦口也淤塞不通。当时的户部尚书夏元吉便规划疏浚了吴淞江南北两岸的支流，北面引太湖水入浏河、白茆直注长江；南面则疏浚上海县城东北的范家浜（即今黄浦江外白渡桥至复兴岛段），使黄浦经范家浜后沿今复兴岛向西北的原吴淞江河道流至吴淞口进入长江，此后吴淞口实际成了黄浦口，故有“黄浦夺淞”的

说法，于是吴淞江雄风不再，逐渐处于次要地位。河道也逐渐变为现今苏州河的走向，原先的老河道成为旧江，后称虬江，现在的虬江路、虬江码头名称就是由此而来的。

现在告诉你黄浦江是上海的“母亲河”，吴淞江（即苏州河）是上海的“祖母河”，你该相信了吧？那么，再让我们在上海漫长的河网演变过程中来看看虹口港的形成及其变化：虹口港原为黄浦江的一部分，黄浦江改道以后将她分离出来了，她汇集了若干条小河出落成一条新的美丽河段。虹口港北接已经消失了的吴淞江，南连浩荡的现代黄浦江、吴淞江（苏州河）。她传承着吴淞江、黄浦江的历史基因，让人们由此追溯上海河网的变化史、想象着上海成陆过程中从波涛汹涌到逐渐平息的翻天覆地的变化。因此，我们说虹口港就是一条经过上海“祖母河”、“母亲河”长久培育成长起来的“女儿河”，这你也该相信了吧！

祝愿上海的“女儿河”越来越漂亮！

文·图/苏秉公



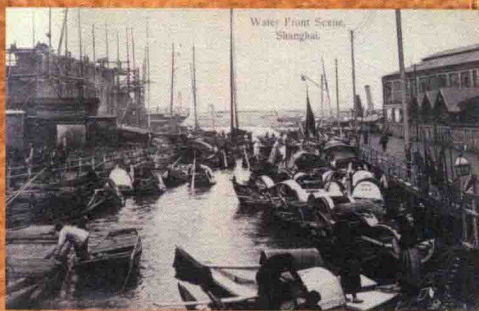
嘉兴路地块水系的历史演变

北宋郑亶《水利书》记，吴淞江南有上海浦、下海浦等纵浦18条；虹口港即上海浦故道，故地块有文献可考的历史当始于宋代。

据清嘉庆《松江府志》与同治《上海县志》两书卷首之水道图，浦东上海浦故道正与虹口港隔黄浦相对；又据清

海浦旁。据此，上海浦之走向，当自今董家渡以南，经大小东门及今浦东之一角，接虹口港，于今嘉兴路桥处注入吴淞江。

其时，黄浦江从闸港东流，经今南汇入海；元末，夺上海浦北流，注入吴淞江。由于吴淞江下游淤塞，太湖泄水



虹口港黄浦江入口



虹口港老照片

康熙、乾隆两部《上海县志》所记：“上海浦，即大黄浦下流合江处”；秦荣光《上海县竹枝词》第二首注文又记：位大小东门处的市舶提举司正濒上

不畅，苏松太地区水灾频乃，明永乐二年，户部尚书夏原吉奉命治水，他采纳上海人叶宗行、张宾錫等人的建议，利用上海浦、位今提篮桥的下海浦及位于