


山东省教育科学规划课题“特殊教育教师素质培养现状调查与对策研究”  
(项目编号: 2011GG336) 成果之一

# 智力障碍儿童 心理与教育

邢同渊 著

 中国轻工业出版社 | 全国百佳图书出版单位

山东省教育科学规划课题“特殊教育教师素质培养现状调查与对策研究”  
(项目编号: 2011GG336) 成果之一

# 智力障碍儿童 心理与教育

邢同渊 著



中国轻工业出版社 | 全国百佳图书出版单位

## 图书在版编目(CIP)数据

智力障碍儿童心理与教育/邢同渊著.—北京:  
中国轻工业出版社, 2015.9  
ISBN 978-7-5184-0469-8

I.①智… II.①邢… III.①弱智儿童—儿童教育  
IV.①G764

中国版本图书馆CIP数据核字(2015)第174699号

策划编辑: 刘云辉      责任编辑: 张文佳      责任终审: 劳国强  
责任监印: 张 可      版式设计: 戚克娜      封面设计: 悠缘华夏

出版发行: 中国轻工业出版社(北京东长安街6号, 邮编: 100740)

印 刷: 洛阳市报人印刷有限公司

经 销: 各地新华书店

版 次: 2015年9月第1版第1次印刷

开 本: 787mm×1092mm 1/16 印 张: 19.5

字 数: 360千字

书 号: ISBN 978-7-5184-0469-8 定 价: 46.00元

邮购电话: 010-65241695 传 真: 65128352

发行电话: 010-85119835 85119793 传 真: 010-85113293

网 址: <http://www.chlip.com.cn>

E-mail: [club@chlip.com.cn](mailto:club@chlip.com.cn)

如发现图书残缺请直接与我社邮购联系调换。

150326Y1X101HBW

# 前言

1984年大学毕业后被分配到一所普通中等师范学校——昌乐师范学校任教。因大学所学专业为历史，所以就担任了历史学科的教学。但教学时间不长，仅仅教了一年的时间，到1985年，昌乐师范学校便更名为山东省昌乐特殊教育师范学校，并从当年开始招收第一批特殊教育专业学生，学制为三年。当时我国的特殊教育发展才刚刚起步，笔者对特殊教育的概念可以说是知之甚少，甚至是一无所知。学校为解决师资问题，便选拔部分教师外出进行特殊教育专业知识的培训学习。当时笔者被学校选派参加由教育部组织、在南京特殊教育师范学校举办的为期三个月的专业知识的培训，这也是学校派出的首批外出培训学习人员。经过学习对特殊教育有了初步了解和认识，回校后便开始担任特殊教育专业各学科的教学，自此便与大学所学专业说声再见。当时从思想上还较难接受，感到非常惋惜，并且对特殊教育发展的前景和未来无法预料，因此说句心里话改专业对我来说有点心不甘、情不愿，但现在回想起来或看看自己这么多年来走过的特教之路和取得的成绩还是非常值得庆幸和可贺的。这首先应该感谢当时的学校领导高瞻远瞩做出的正确的抉择，同时也是自己多年来持之以恒、坚持不懈努力和拼搏的结果。

尽管经过培训掌握了一定的特殊教育专业知识，但当时教学所面临的最大困难就是没有现成的教材和相应的教学参考资料。怎么办？只能靠自己想办法解决。为此便与当时同样在昌乐特师任教的刘全礼（现为北京联合大学教授）、梁纪恒等教师一起想方设法搜集资料，然后编印成册作为内部教学资料供上课使用。笔者还清楚记得并且现在仍然保存完好的教学资料有1989年编印的《弱智教育讲稿》及《弱智教育讲义》等，并且都是由我们这几位教师亲自用钢板和蜡纸刻好，然后用笨拙的油印机和滚子一张一张、费了九牛二虎之力印出来的，不用提多苦多难了。当时情景还历历在目、记忆犹新。也正因为共同努力和奋斗过，使我与刘全礼老师建立起了深厚的兄弟情

谊。尽管分开多年、各自奋斗在不同的工作岗位，但当时建立起来的那种诚挚的友情却愈久弥新，细细品味起来就像陈年的老醋醇厚而有滋味。这也是我们的第一次合作，而这次良好的合作也为今后更好地合作奠定了扎实的基础。三年之后，也就是到1992年，由当时已在北京联合大学任教的刘全礼老师牵头，我们一起担任主编又组织编写了《智力落后儿童教育学心理学》一书，并于1995年由青海人民出版社正式出版发行。该书出版后被当时的全国各中等特殊教育师范学校或开设有特殊教育专业的普通师范学校等师资培训机构所采纳或做教材使用或当作教学参考书，为中等特殊教育师范教材建设做出较大贡献。直到1999年，由教育部组织编写的规划教材——全国中等特殊教育师范学校专业课教科书（试用本）《智力落后儿童心理学》《智力落后儿童教育学》才由人民出版社出版并作为中等特师通用教材加以使用，从而结束了长达十多年无统一教材的局面。笔者当时负责《智力落后儿童心理学》第九章的编写并且作为主编和统稿人主持编写了《智力落后儿童学校常识教学法》。

随着我国特殊教育的不断深入发展，原来的我国各中专层次的特殊教育师范学校或师资培训机构已越来越不适应特殊教育发展要求，而逐渐过渡升格为高等专科或本科学校，这样原先为中等专业学校所编写使用的教科书也就不能适应新形势发展需要而渐渐退出历史舞台。在此形势下，大家一致倡议由刘全礼老师牵头组织编写一套全国特殊师范教育专业规划教材供高等院校特殊教育专业学生使用。于是在2006年由刘全礼老师牵头组织成立了全国特殊教育师范院校专业课教材编写委员会，由他担任编委会主任，并下设秘书处开始着手组织各教材的编写。笔者作为主编组织编写了《智力障碍儿童教学法》一书。到2007年各教科书陆续由天津教育出版社出版发行。但后来笔者发现在出版的这20本规划教材中，在三大类特殊儿童心理与教育方面，既有《听力障碍儿童心理与教育》，又有《视力障碍儿童心理与教育》，唯独没有《智力障碍儿童心理与教育》，这不能不说是一大缺憾。为此笔者就萌发了要编写一本有关智力障碍儿童心理与教育的专业书籍。特别是学校于2011年合并到潍坊学院后，随着工作环境的变化这种想法就更加强烈和突出。为此笔者从2013年开始着手写作，经过一年多的努力，这本《智力障碍儿童心理与教育》一书终于完成并与大家见面了。

本书在编写时力求做到理论联系实际，做到通俗易懂，尽量避免单纯空洞繁琐的理论说教，特别注重它的实用价值和在具体教学的指导作用。

本书共分为上下两篇，每篇各包括七章内容。上篇为智力障碍儿童心理，主要系统地向大家介绍有关智力障碍儿童的概念、分类、成因以及在生理、心理各方面发展所表现出来的特点、规律和具体培养方法等；下篇为智力障碍儿童教育，主要系统地阐述智力障碍儿童教育的目标与内容，教育的原则与方法，教学过程的特点与教学组织形式，教师的备课、上课与说课，教师的听课与评课，智力障碍儿童的职业技术教育，智力障碍儿童教育的教师工作和班主任工作及智力障碍儿童教育的课外活动内容。

本书既可以作为高等师范院校特殊教育专业教师的教学参考用书和学生的学习用书，又可以作为特殊儿童随班就读学校教师的学习用书，同时还可以为广大的特殊教育学校教师、工作者特别是智力障碍教育工作者及家长提供很好的教育教学、康复训练指导用书。

本书在编写的过程中参考借鉴了国内特殊教育界各位特教专家、教授、学者的一些相关论著和科研成果等，在此深表谢意。感谢刘全礼教授多年以来对我工作上的关心和指导；感谢北京悠缘华夏文化传播公司总经理蒋丰祥先生一直以来对我工作的鼎力支持和帮助；感谢北京悠缘华夏文化传播公司戚克娜主任在本书编写过程中的无私奉献和付出；感谢学院领导、同事对我工作的鼓励和厚爱；感谢我的家人多年以来对我工作的默默支持和帮助；感谢我的学生赵欣宇、陈茜等为本书文字校对等所做出的贡献。在此对所有关心、支持和帮助过我的人们由衷地说一声谢谢。

由于时间仓促及笔者水平有限，书中存在不当之处甚至错误，敬请大家批评指正。

邢同渊

2015年3月

# 目 录

## 上篇 智力障碍儿童心理

### 第一章 绪论

- 第一节 智力障碍儿童心理学研究的对象、任务和方法 2
- 第二节 智力障碍概述 7
- 第三节 制约智力障碍儿童心理发展的因素 47
- 第四节 智力障碍儿童与正常儿童心理发展的共性与特殊性 52
- 第五节 智力障碍儿童心理缺陷的补偿 57

### 第二章 智力障碍儿童的身体特点

- 第一节 智力障碍儿童身体的形态、机能和素质特点 63
- 第二节 几种特殊类型智力障碍儿童的身体特点 65

### 第三章 智力障碍儿童的高级神经活动特点

- 第一节 智力障碍儿童的高级神经活动类型 67
- 第二节 智力障碍儿童的高级神经活动特点 68

### 第四章 智力障碍儿童的认知活动特点

- 第一节 智力障碍儿童的感知觉特点 71
- 第二节 智力障碍儿童的注意特点 79
- 第三节 智力障碍儿童的记忆特点 89
- 第四节 智力障碍儿童的思维特点 99
- 第五节 智力障碍儿童的言语特点 104

# 目 录

2

第五章 智力障碍儿童的情感特点	
第一节 情感概述及智力障碍儿童的情感特点	113
第二节 智力障碍儿童情感的培养	116
第六章 智力障碍儿童的意志特点	
第一节 意志概述及智力障碍儿童的意志特点	120
第二节 智力障碍儿童意志的培养	122
第七章 智力障碍儿童的个性特点	
第一节 个性概述及智力障碍儿童的个性特点	126
第二节 智力障碍儿童的个性培养	133
下篇 智力障碍儿童教育	
第八章 智力障碍儿童教育的目标和内容	
第一节 智力障碍儿童教育的目标	138
第二节 智力障碍儿童教育的内容	149
第九章 智力障碍儿童教育的教学原则	
第一节 智力障碍儿童教育教学原则概述	157
第二节 智力障碍儿童教育的教学原则	159

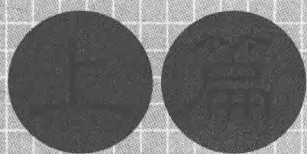


# 目 录

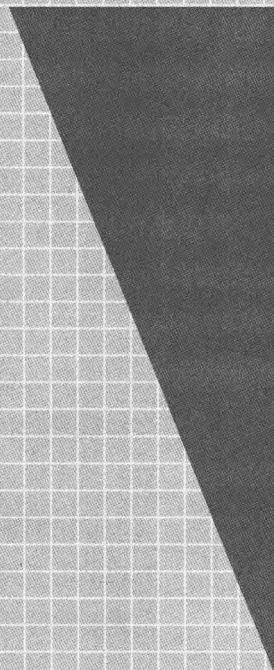
第十章 智力障碍儿童教育的教学方法	
第一节 智力障碍儿童教育教学方法概述	174
第二节 智力障碍儿童教育的教学方法	176
第三节 中、重度智力障碍儿童的教育训练	190
第四节 智力障碍儿童教育的个别教育计划	192
第十一章 智力障碍儿童教育的教学过程	
第一节 智力障碍儿童教育的认识过程	199
第二节 智力障碍儿童教育的教学过程	201
第三节 智力障碍儿童教育的教学组织形式	208
第四节 智力障碍儿童教育教师的备课与上课	213
第五节 智力障碍儿童教育教师的听课与评课	246
第六节 智力障碍儿童教育教师的说课	251
第十二章 智力障碍儿童的职业技术教育	
第一节 智力障碍儿童职业技术教育的意义	257
第二节 智力障碍儿童职业技术教育的原则	260
第三节 智力障碍儿童职业技术教育的内容与方法	264
第十三章 智力障碍儿童教育的教师工作	
第一节 智力障碍儿童教育教师工作的内容	268
第二节 智力障碍儿童教育班主任工作的内容	270

# 目 录

第十四章 智力障碍儿童教育的课外活动	
第一节 智力障碍儿童教育课外活动的作用	275
第二节 智力障碍儿童教育课外活动的内容与形式	276
第三节 智力障碍儿童教育课外活动的要求	280
附录一 特殊教育提升计划（2014—2016年）	283
附录二 提升特教发展水平 彰显教育公平 ——教育部基础教育司就《特殊教育提升计划》答记者问	288
主要参考资料	294



# 智力障碍儿童心理



# 第一章 绪论

## 第一节 智力障碍儿童心理学研究的对象、任务和方法

任何一门学科都有自己特定的研究对象，而心理学的研究对象就是人的心理现象。当客观刺激物作用于人身体的各种感知觉器官时，人就会作出与之相适应的各种各样的反应，即产生各种主观的精神现象，心理学就是研究人在主观上产生的这些千奇百态的心理现象的。

### 一、智力障碍儿童心理学研究的对象

智力障碍儿童心理学作为心理学的一个分支和特殊的范畴，它所研究的对象同样是人的心理现象，研究的是在身心发展过程中有缺陷、有障碍的智力障碍儿童的心理现象。因此简单地说，智力障碍儿童心理学的研究对象是智力障碍儿童的心理现象，那么研究智力障碍儿童心理现象的科学就叫作智力障碍儿童心理学。

人的心理现象（活动）多种多样，非常复杂，在心理学上可把它分为心理过程和个性心理两大部分。智力障碍儿童的心理现象同样包括心理过程和个性心理这两部分。心理过程有各种不同的表现形式，它是个体整个认识过程（感觉、知觉、注意、记忆、思维、想象等）、情感过程和意志过程的有机统一。个性心理包括个性倾向性和个性心理特征两个方面，而个性倾向性又可分为需要、动机、兴趣等内容，个性心理特征又包括能力、气质和性格等。

智力障碍儿童的各种心理现象是彼此互相联系着的，它们在儿童的实践活动中相互作用、交替发生，共同构成了儿童活生生的心理面貌。通过对这些心理现象的分析研究，就可以看出智力障碍儿童的心理是如何产生和发展的，与正常儿童相比有何不同特点等。

智力障碍儿童心理学与其他学科联系密切。首先智力障碍儿童心理学属于缺陷心理学的范畴，而缺陷心理学又是心理学的一个分支，因此智力障碍儿童心理学要以心理学为指导，即心理学是智力障碍儿童心理学的基础，反

过来智力障碍儿童心理学的丰富和完善，又能进一步充实心理学的内容，两者互为补充，相辅相承；其次，智力障碍儿童心理学是智力障碍儿童教育学的基础，教育学的发展要以心理学上的一些实验、研究为依据；第三，智力障碍儿童心理学与各科教学法也有密切联系，心理学是教育学科的基础，而教学法又是教育学教学论部分的具体化，它们互相配合，互为补充。

## 二、智力障碍儿童心理学研究的任务

智力障碍儿童心理学的任务在于研究智力障碍儿童的心理现象发生、发展的规律。智力障碍儿童的心理是不是发展的，如果发展又是按照怎样的顺序和规律进行的？智力障碍儿童心理学的任务就在于揭示智力障碍儿童心理现象发生、发展的规律这一重要问题，从而为对智力障碍儿童进行教育提供一个先决条件。

## 三、智力障碍儿童心理学的意义

智力障碍儿童心理学是特殊教育专业学生的一门必修课，它在学科教学中占有重要的地位，学好这门理论课程具有重要的现实意义，具体表现在以下几个方面。

（一）有助于全面系统了解、掌握智力障碍儿童心理发展的特点和规律，为将来更好地开展教育教学、提高教学质量奠定扎实的理论基础

了解和掌握智力障碍儿童在心理发展方面的特点和规律是将来对他们进行教育训练的前提和先决条件。智力障碍儿童心理学全面系统地阐述了智力障碍儿童在心理过程和个性方面的特点，这为以后教师对他们组织教学提供了科学的理论基础，也是教师明确教学指导思想、实现教学目的、恰当选择教学内容及合理选择教学方法、有效组织课堂教学的基础。如在学习和掌握了智力障碍儿童在感知觉方面表现出来的特点和规律后就有利于教师正确地组织儿童进行直观教学和观察活动；了解掌握了智力障碍儿童在思维方面的特点和规律后就有助于教师采取相应措施帮助儿童形成正确的概念和概念体系，提高他们的概括水平和判断推理的能力，推动思维不断由具体形象思维向抽象逻辑思维能力过渡，从而提高儿童的智力水平；在理解掌握了智力障碍儿童的动机、兴趣特点后，有助于教师利用智力障碍儿童已有的动机和对

某一事物的兴趣，促进他们原有动机的迁移，提高他们学习的积极性，激发他们学习的兴趣等。所有这些都有效地帮助教师组织好教学工作，提高教学效果。

## （二）有助于针对智力障碍儿童的心理特点对他们进行有的放矢的思想品德教育，提高思想品德教育的效果

对于智力障碍儿童而言，他们在心理发展的各个方面都不同程度地存在着一定的障碍。他们对真善美、假恶丑等的评价标准低、辨别能力差，因此会出现在正常人看来是不美不好的东西，他们却把它当作是好的或美的而加以学习、模仿的现象；长时间地毫无理由地与学校或教师的合理化的建议相抵触和对抗；小偷小摸现象也时有发生等。通过学习智力障碍儿童心理学可帮助教师找到解决这些问题的主客观原因，从而采取行之有效的教育措施和方法，促使他们的身心向健康方向发展。

## （三）有助于提高自身心理修养，为将来做一名合格的教师 and 更好地做到为人师表作好心理上的准备

“教师是人类灵魂的工程师”，它担负着塑造人的灵魂的重要使命。因此，教师首先应打造好自己的灵魂，然后才有可能去塑造一个好的灵魂。自己不正难正人。而对于有着身心发展缺陷的智力障碍儿童而言，这就显得更为重要。由于智力障碍儿童身心特别是心理上的严重缺陷，给教师提出了更高、更严的要求，需要教师花费更大的力气和以高尚的思想情操、乐于奉献的精神来感化、塑造一个个残缺的心灵。智力障碍儿童也有着一定的好奇心和较强的模仿能力，教师的言谈举止、一行一动都可能成为他们学习模仿的榜样，因此教师心理品质无时无刻不在感染着儿童，对儿童起着潜移默化的作用。因此特殊教育专业学生必须通过心理学的学习，不断强化自己的专业思想，树立起热爱特殊教育事业、热爱智力障碍儿童、勇于为特殊教育事业献身的思想和奉献精神，努力使自己成为一个德才兼备的特殊教育工作者。

## 四、智力障碍儿童心理学的研究方法

### （一）观察法

所谓观察法是指有计划地对智力障碍儿童的言行进行观察了解，从而做出心理学分析的方法。该方法可以被广泛应用于日常工作与生活中，观察效

果具有较大的自然性和真实性。

它又具体包括以下两种常用的观察法。

### 1. 长期与定期观察

所谓长期观察是指在较长的一段时间内对智力障碍儿童进行有计划、有系统的观察，积累材料，最后加以整理做出分析，看他们在心理发展的某一个方面有何变化等。

所谓定期观察是指按一定时间间隔对智力障碍儿童进行持续观察，如每周或两周观察一次，到一定阶段整理材料作出分析。

### 2. 全面与重点观察

全面观察是指对智力障碍儿童的某些心理现象同时进行观察，如同时既观察智力障碍儿童的感知觉特点，又观察他们的注意和思维特点。由于全面观察所涉及的内容多而广，所以在观察时需要的时间就要长，并且工作量重而大。

重点观察是指在某一特定时间内只观察智力障碍儿童的某一种心理现象，如观察刚入学的一年级智力障碍儿童在感知觉方面有何特点。由于这种观察比全面观察内容少、重点也突出，所以在观察时容易做到更加具体深入和细致进行。

为使观察更具体，取得更好的效果，教师在组织智力障碍儿童观察时要注意以下几个问题：

(1) 观察前要给智力障碍儿童指出观察的目的、内容、要求，使观察有步骤进行。

(2) 观察要紧紧密结合教学内容和教学需要进行，准备好必要的字、词卡片并同其他教学方法恰当地配合。

(3) 观察时教师要有提问加以引导，帮助他们抓住重点进行思考。

(4) 教师在指导智力障碍儿童进行观察的同时对他们进行一定的言语训练，将观察和言语训练密切结合起来。

## (二) 实验法

实验法是心理学研究的主要方法之一，它不但要探求所研究的问题“是什么”，而且还要进一步探究产生问题的原因即“为什么”，因此该方法在心理学研究中应用最为广泛。它又可分为以下两种方法。



### 1. 实验室实验法

所谓实验室实验是指在一定仪器设备的实验室中进行的实验，实验者可以有计划地控制条件，以便引起智力障碍儿童（受试）某种心理现象的出现。这种方法对于研究智力障碍儿童在感觉、知觉、注意、记忆等方面的特点非常有效。

### 2. 自然实验法

自然实验法是指在日常生活、学习的自然条件下，实验者适当地控制或改变一些条件，以引起和记录智力障碍儿童（受试）某种心理现象。这种实验法与实验室实验的不同点在于它是在智力障碍儿童的生活环境和学习环境中进行的，具有很大的自然性，这与观察法相同。并且它同实验室实验法一样，实验者（主试）同样可以创造和控制条件来研究智力障碍儿童某种心理现象的产生、出现。由于它同时具有观察法和实验室实验的优点，因此在研究智力障碍儿童的心理特点时应用范围广、效果也较好。

## （三）调查法

调查法是指就某一问题要求智力障碍儿童（被试）回答他们的想法或做法，以此来分析、推测智力障碍儿童群体心理倾向的研究方法。调查法又可分为以下两种方法。

### 1. 谈话法

这是一种通过调查者（主试）和被调查者（被试即智力障碍儿童）双方彼此相互交谈，从而了解被试（智力障碍儿童）某种心理现象的方法。

在运用该方法时要注意，主试要事先明确谈话的目的，拟订所谈的问题，并且在交谈中主试要随时提出了解智力障碍儿童某种心理特点的有关问题。

### 2. 问卷法

问卷法是指主试事先拟定好一些题目，然后让被试（智力障碍儿童）作书面回答后对其答卷做出分析，从而了解被试某种心理特点的一种方法。

这种方法应用也较为普遍，因为它可以让大量的智力障碍儿童同时进行。

## （四）测验法

测验法是指用标准化的量表对智力障碍儿童的心理特征进行量化的研究方法。它通常被用来确定智力障碍儿童某些心理品质的存在水平。该方法应用范围较广，是量化研究儿童心理特征和行为表现的主要工具之一。



运用测验法对儿童的心理特征进行量化，具体包括以下两种情况：一是研究儿童行为（心理特征）在某一层面上的个别差异；二是研究儿童两种或多种行为（心理特征）之间的关系。在对儿童行为进行测验时，要求使用的量表必须是标准化的测验量表，同时测验的内容必须具有适用性和科学性。

当然，由于心理现象的极其复杂性，因此在研究智力障碍儿童的某种心理特点时不可能单独运用一种方法来进行，可在一种方法为主的情况下，同时辅以其他的一些方法，在多方面观察、搜集材料的基础上做出对智力障碍儿童某种心理现象特点的分析、结论。

## 第二节 智力障碍概述

在我们现实生活的周围，存在着一些有着智力发展缺陷的人。在这些人中既有一部分是儿童，又有一部分为成年人。这是一种客观存在现象，任何人都不可否认。而对于有着智力发展缺陷的这一类人到底用一个什么样的词语来称呼他们，即起一个什么样的名字问题，历史上世界各国对这一词的应用非常复杂，说法不一。并且随着时代的不同，有着种种演变。这在一定程度上反映了人们对这个群体的了解和认识也是随着科学技术的不断发展和人类文明的不断进步而逐渐在完善和走向科学的。

### 一、智力障碍的定义

#### （一）有关“智力障碍”一词的术语或称谓

##### 1. 欧美国家

智力障碍教育最早起源于欧美国家，因此欧美对智力障碍教育研究的人也就比较多，不同的学者从不同的角度出发用不同的术语来描述智力障碍，其中就被称做心智缺陷、纯低能、心智迟滞、智能不足、智力低下等。现在以美国为代表的西方发达国家通常采用“智力障碍”这一术语。

智力障碍术语的变化，从美国“智力与发展障碍协会”（AAIDD）这一名称的更名史中就能较好地反映出来。美国“智力与发展障碍协会”最早开始于1876年的美国白痴低能儿养育院医疗官员协会，在其后多次进行改