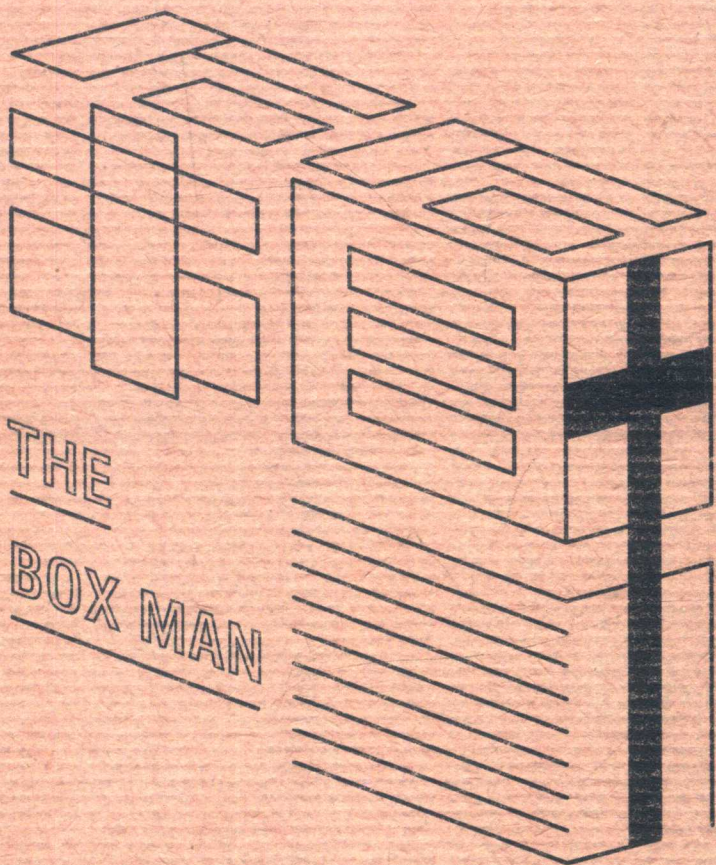


箱男

竺家荣——译

安部公房



THE
BOX MAN

bo Abe

上海译文出版社

箱男

安部公房

K O B O A B E

竺家荣——译



上海译文出版社

图书在版编目(CIP)数据

箱男/(日)安部公房著;竺家荣译. —上海:

上海译文出版社, 2017. 2

(安部公房作品系列)

ISBN 978-7-5327-7065-6

I. ①箱… II. ①安… ②竺… III. ①中篇小说—日

本—现代 IV. ①I313.45

中国版本图书馆 CIP 数据核字(2015)第 210760 号

HAKO OTOKO

Copyright © 1973 by Kobo Abe

Chinese translation rights in simplified characters arranged with

The Estate of Kobo Abe

through Japan UNI Agency, Inc., Tokyo

图字: 09-2011-097 号

箱男

[日] 安部公房 著

出版统筹 赵武平

责任编辑 刘玮 马惠

装帧设计 储平

箱男

竺家荣 译

上海世纪出版股份有限公司

译文出版社出版

网址: www.yiwen.com.cn

上海世纪出版股份有限公司发行中心发行

200001 上海福建中路 193 号 www.ewen.co

上海信老印刷厂印刷

开本 890×1240 1/32 印张 5.5 插页 6 字数 81,000

2017 年 2 月第 1 版 2017 年 2 月第 1 次印刷

ISBN 978-7-5327-7065-6/I·4277

定价: 32.00 元

本书中文简体字专有版权归本社独家所有, 非经本社同意不得转载、摘编或复制
如有质量问题, 请与承印厂质量科联系, T: 021-39907745



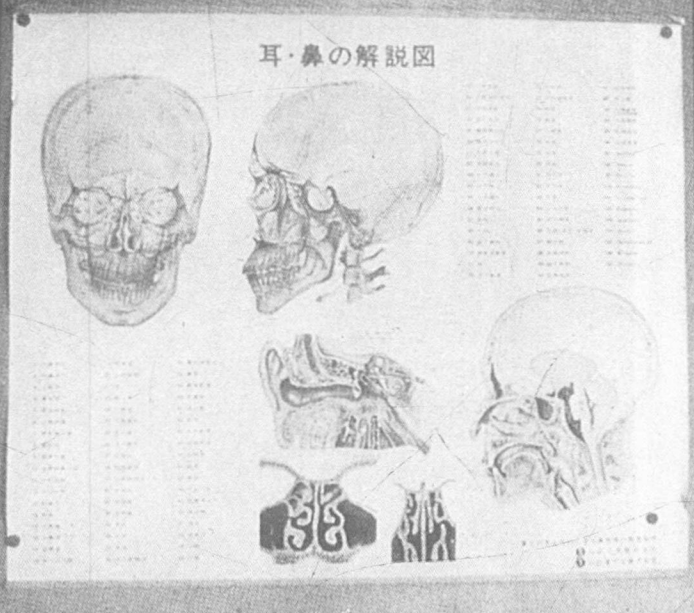
如果想要继续往前走，只有翻越围墙，或者向左右绕道。因为这一带是正中央，无论走哪一边，花费的时间都差不多。一般的速度要走一天半，途中休息的话，耗时会更长。



那天，最后一趟货运列车车身向外侧剧烈倾斜着，从机车库的分轨向主轨驶去，在转辙器发出嘎啦嘎啦的运转声中走远之后，茫然目送列车的红色尾灯渐渐淡去的转辙员，发现一个纸箱掉落在铁轨上，感到困惑不解。

那纸箱子走了起来。

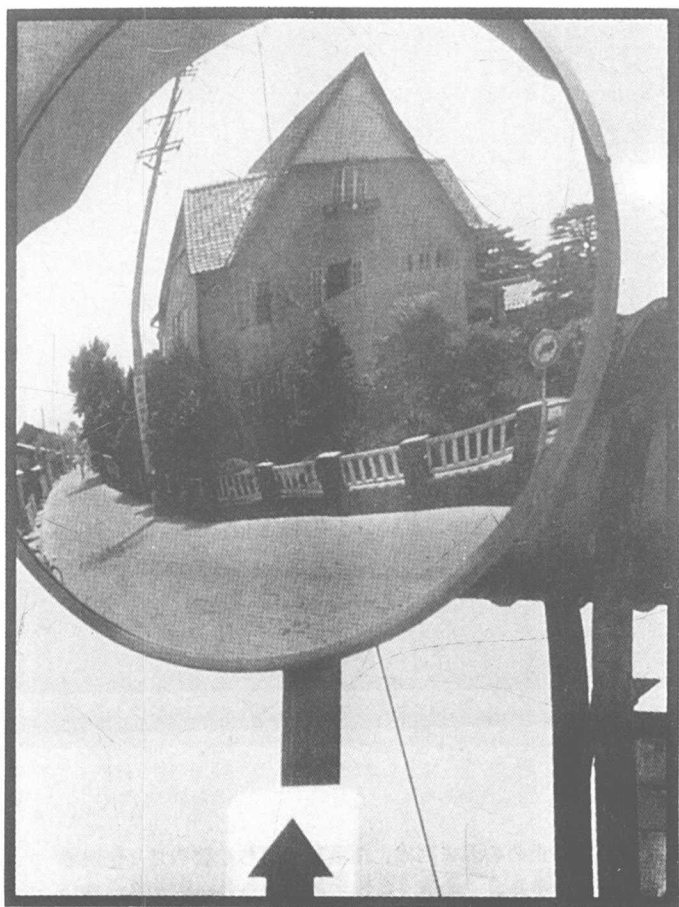
病室禁煙



现在，像这样环看纸箱的内侧……比自身的容积稍大一点的正方体……因汗水与叹气而鞣光的瓦楞纸的墙壁上……满布细密的圆珠笔涂鸦……箱底雕刻的刺青……是光彩的履历的镂雕……



虽然看的一方怀有爱心，可被人观看却令人憎恨。为了忍耐被人看的痛苦，人们会怒目相向。然而没有人能够只是做看客。如果那个被看的人回看对方的话，刚才的看客就变成了被看的一方。

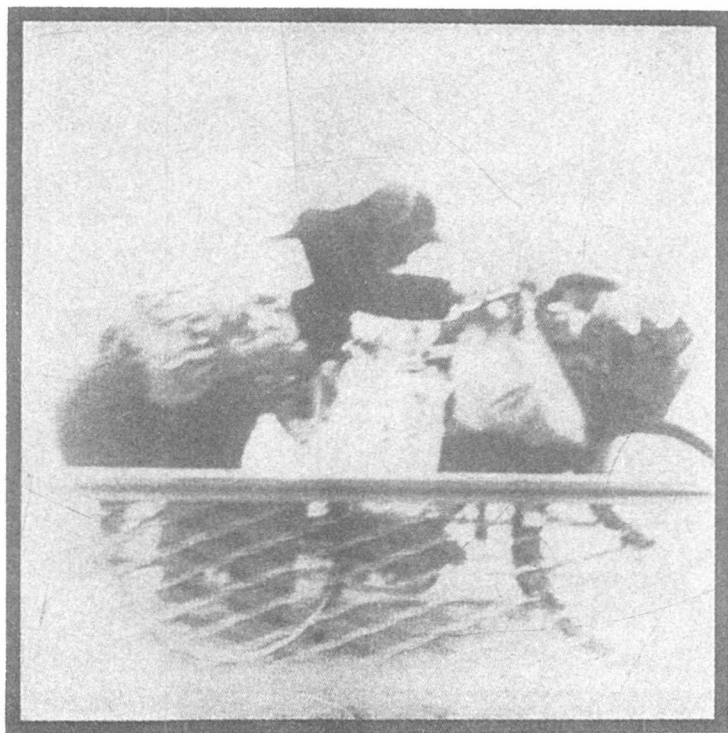


雨滴……被淋湿后缩水的皮手套……每当看到这些微小的物品时，我就想继续享受美好人生。

国会议事堂、世界地图。每当眺望这种庞大的物体时，我便不想在这世上苟延残喘。



地面是刻有防滑槽的、布满褐色斑点的坚硬白瓷砖。
细流无声地沿着细槽蜿蜒而下……忽而停滞形成小水洼，
忽而再度流淌，消失在门下边了。



这里是箱男街。在这条街上，匿名成为市民的义务，只有没有身份的人才能获得居住权。登录在册的所有的人，都会因为登录在册这件事而受到审判。



虽然一直在奔跑
仍旧没有追上的人们的
虚假终点线
小旗一挥
裁判和观众都早已退场
夜晚的竞技场

整治上野流浪汉 今晨拘捕一百八十人

临近严冬时节，东京上野警署，为配合防范持枪连环杀人狂一〇九号，于二十三日黎明时分，对台东区上野公园、国铁、京成线上野站地下通道一带滞留的流浪汉，同时进行了突击清理。以违反「轻犯罪法」（流浪罪、非法侵入罪）、「道路交通管理法」（在公共道路上进行违法活动）现行犯的名义，在上野公园内的东京文化会馆、地下通道等处共抓获一百八十人。警方将他们全部带往上野警署，留取了他们的指纹和照片后，通过台东福利机构，将自称患病的四人送往医院，九人送往养老院。其余的人，在写下「不再流浪街头」的保证书后被释放。但是，一个多小时后，几乎所有的流浪汉都返回了他们原来待的地方。

我的经历



这是一份关于箱男的记述。

我现在在纸箱中——是一个从头上套下来，正好遮到腰部的瓦楞纸箱——开始写这份实录。

此时此刻，箱男，也可以说是我本人。这就是说，箱男正在纸箱中写箱男的自述。

纸箱制作法



材料：

空瓦楞纸箱 一个

塑料薄膜（半透明） 裁成五十厘米见方

胶带（耐水性） 八米左右

铁丝 两米左右

工具刀（作为工具使用）

（此外，作为走上街头的正式装备，还需要三个旧麻袋、一双长筒胶皮靴。）

空瓦楞纸箱的尺寸只要是长、宽各为一米，高一米三左右的规格，其他都无所谓。不过从实用角度考虑，俗称“四对折”的规范纸箱比较理想。首先，这种纸箱容易搞到。其次，由于这种纸箱一般用于不定型商品的包装，如形状不规则的食品、杂货类，所以做工也比较结实。第三点，这个理由最重要，就是人们很难分辨这种纸箱与其他纸箱的不同。事实也如此，据我所知，

几乎所有的箱男都不谋而合地使用这种“四对折”纸箱。因为要是纸箱有了突出特征，其特有的隐匿身份的作用就会被削弱。

现在的纸箱，一般都具有相当的耐磨度，也都进行了基本的防水处理，所以除了对付雨季等情况外，不必太挑剔。其实普通纸箱反而透气性好，轻便而实用。不过，对于一年四季都不想更换纸箱的哥们儿，我向他推荐“蛙皮箱”。就是那种表面有一层塑料膜的纸箱，箱如其名，耐水性极好。新的“蛙皮箱”表面就像涂了油，很有光泽，但据说容易产生静电，特别招粉尘，再加上这种纸箱的切面比较厚，有波纹，极易分辨。

虽说没什么了不起的工艺流程，但首先你要确定纸箱哪面为上，可以按照箱面上图案的上下方向来定，或者选择破损较少的一面为上，总之随各人喜好。然后，削去底盖部分。要是随身物品多，也可以不切掉底部，将底部开口向内折，用铁丝和胶带把两头固定住，那里面可以用来放东西。接下来，就是把纸箱的开口处——头顶上三处、侧面一处都用胶带封上。

最需要慎重的工序是加工窥视窗。第一步必须要确定窗口的大小和位置。具体细节必是各有各的喜好，所以下列数字仅供参考。窗口的上缘距离纸箱顶十四厘米，由此往下二十八厘米处就是下缘的位置，宽度四十二厘米比较合适。为了走路时头顶着的箱子不晃悠，我在头顶上固定了一本杂志——减去这本杂志的厚度后，开窗的上边线差不多齐眉。也许你会觉得开得太低了，其实，在日常生活中，抬头往上看的机会是少之又少的。使

用频率高、影响大的是窗口的下边线。这个位置一定要选好，要是行走时看不清前面一米五左右的路面，那会很不方便。至于窗口横向的宽窄，倒没有什么特别的根据，只是从不影响纸箱的韧性和通风的需要出发，随意定的。反正纸箱底部是空的，窗口当然是越小越好了。

再下一道工序是在开好的窗口上安一个不透明的塑料薄膜窗帘。做这玩意儿也有个诀窍。虽说只要用胶布把薄膜的一边固定在窗口外侧上方，其他地方随意即可，但我得提醒你一句，千万别忘了事先在薄膜上竖着开一道口子。这举手之劳，说不定什么时候会起到预想不到的作用。而且务必位于正中，还要让开口处的两片薄膜重合两三厘米。这样一来，只要纸箱是垂直状态的，就能够起到遮挡外面人的视线的作用。就是说，箱男把纸箱稍一倾斜，重合处便裂开一条缝隙，可以透过它看到外边。这个机关看似简单，却极其巧妙，因此选择薄膜时，一定要慎重，最好使用那种又厚又柔软的。气温稍一变化，立刻就变硬的便宜货不可取。那种风一吹就翻卷起来的更不能用了。总而言之，薄膜的厚度和柔软度，必须以能够随着箱子的倾斜自动调节缝隙的宽窄，有点风也不至于翻卷起来为准。这条缝隙对于箱男来说，就相当于他的心灵之窗，千万不可简单地把它看做普通的窥视孔。对箱子倾斜度稍作操控，甚至能明确地表达箱男的态度。当然，箱男此时的眼神决不是善意的。即便是世界上最狠毒的目光，恐怕也无法与这塑料窗帘缝里射出来的阴暗与乖戾抗衡。对于毫

无抵御能力的箱男来说，把这条缝说成是他仅有的几个护身术之一也不过分。如果有人被这条缝里射出的目光瞪了之后，还能做到不以为然的话，我还真想见识一下他是何方神圣。

如果需要经常出入熙熙攘攘的场所，还可以考虑在纸箱的左右两侧开孔。制作方法是：用粗钉子在直径十五厘米的范围内扎几个小窟窿，在不影响纸板强度的前提下，扎得越多越好。这些小窟窿既可以成为辅助窥视孔，又有利于辨别外界声音的方位。还有，从里向外开孔，使毛刺面朝外，比较有利于防止滂雨，尽管不太美观。

最后一道工序是把剩余的铁丝切割成五厘米、十厘米、十五厘米长，做成大小不等的钩子，固定在纸箱内壁。箱男的随身物品虽说应该控制在最少范围内，但诸如收音机啦，茶杯啦，热水瓶啦，手电筒啦，手巾啦，杂物盒等等都是无论如何也不能没有的。这些零零碎碎的东西收拾起来太费事，把它们挂在纸箱壁上，就规整多了。

至于为什么需要长筒胶皮靴，就用不着我再啰嗦了吧。只要是没有破洞的，就能对付着用。那几条麻袋是缠在腰上，以填补身体与纸箱壁之间的空隙用的，这样走起路来纸箱才不会晃来晃去。在腰上裹三层麻袋后，把腿前面一剪开，就行动自如了，比如大小便啦，或者干点其他什么的，都特方便。