

中国画技法

杨联国 绘

扇

面

金

鱼

画

法



天津杨柳青画社

中国画技法



扇面金鱼画法

杨联国 绘



天津杨柳青画社



杨联国，笔名行者、浑行者，号浑道人，甘肃美术家协会会员，毕业于西北民族大学。自幼酷爱美术，擅画金鱼，多次参加省级和全国美术作品展览。部分作品被相关单位和个人收藏。

图书在版编目 (CIP) 数据

扇面金鱼画法/杨联国绘. —天津: 天津杨柳青画社, 2015.1
(中国画技法)
ISBN 978-7-5547-0379-3

I. ①扇… II. ①杨… III. ①扇—花鸟画—国画技法 IV. ①J212.27

中国版本图书馆CIP数据核字(2014)第304680号

天津杨柳青画社 出版

出版人 刘建超

(天津市河西区佟楼三合里111号 邮编: 300074)

<http://www.ylqbook.com>

天津市锐彩数码分色技术有限公司制版 天津海顺印业包装有限公司印刷

开本: 1/8 787mm×1092mm 印张: 4 ISBN 978-7-5547-0379-3

2015年1月第1版 2015年1月第1次印刷

印数: 1—3000册 定价: 28元

市场营销部电话: (022) 28376828 28374517 28376928 28376998 传真: (022) 28376968
编辑部电话: (022) 28379182 邮购部电话: (022) 28350624

前言

扇面画是国画中的一种独特形制，通常有圆形的团扇和折叠式的折扇。由于扇面尺幅小巧，因此绘制时必须巧妙地经营布置，方能于特定的空间内呈现出丰富的内容。金鱼是人们喜闻乐见的绘画题材之一，其品种众多，形色相生，因此被人们赋予了许多吉祥的寓意。如身体雪白，头顶色彩鲜红的唤作“顶红”或“额头红”，代表鸿运当头。身体紫黑色，头顶鲜红的“朱顶紫罗袍”代表前程似锦。通体颜色统一，唯有脑顶像嵌上一块白色美玉的“玉印”代表锦上添花等。

要画好金鱼首先还是要从观察和写生入手，了解金鱼的外部特征和内在结构，熟悉其生活习性和动态变化。通常，在扇面上绘制金鱼，需要先依据扇面不同的材质和形状进行构图，然后对主体——金鱼加以取舍、提炼、夸张和变形，使之更宜人画。

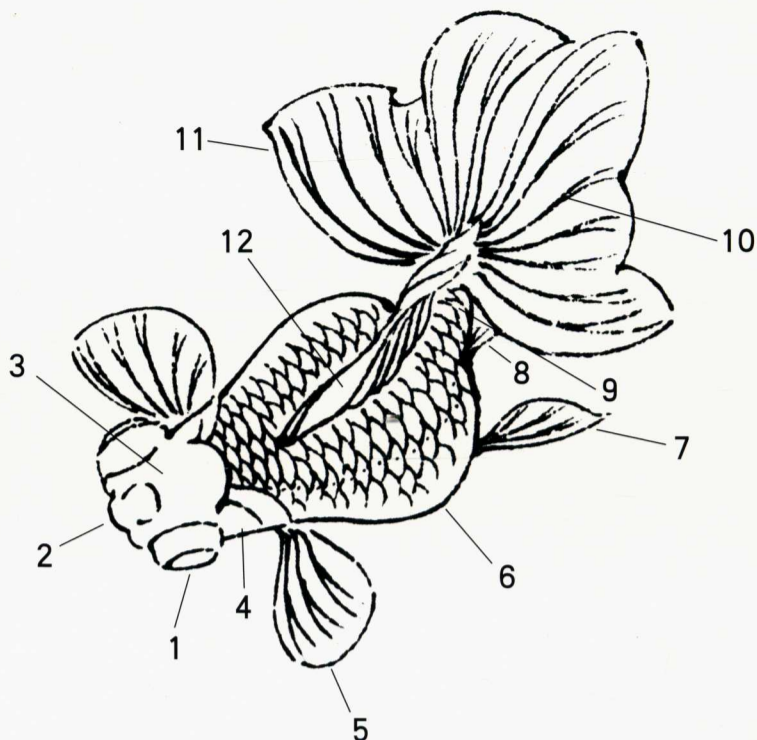
创作之初，要对画面布局做初步预案，然后随着绘制步骤的展开再不断细化和调整。例如，在表现一组金鱼时，主体与主体、主体与配景在空间上都要相互呼应，几尾鱼之间要有内在的联系，可通过刻画游鱼翻转游曳的不同形态使其顾盼生姿，互相生发。一般来说，金鱼前景的留白要略宽阔些，这样既避免了画面拥塞，又可留有足够的遐想空间。而配景，无论是水草还是碎石，都要根据画面中金鱼的走向来安排，以渲染、强化主题，突出金鱼的主体地位。

个人而言，在画法上主要运用湿画法，采用工写结合的形式，利用生宣吸水与沁水的特性，形成一定的墨韵，表现出水中游鱼的自在灵动，从而产生虚实相生的美感。在此，谨将个人绘制扇面金鱼过程中的一些心得与广大朋友分享。



金鱼的基本结构

1. 眼
2. 嘴
3. 脑顶
4. 鳃
5. 胸鳍
6. 腹
7. 腹鳍
8. 臀鳍
9. 尾柄
10. 尾脉
11. 尾
12. 背鳍



金鱼俯视背部主要动态

金鱼游动时背部整体呈C形，身体摆动的弧度越大，动态越明显。绘制俯视角度的金鱼时，先确定背部整体大的动态，再在此基础上仔细观察尾柄与尾鳍的衔接部分。深入观察，就会发现金鱼尾柄与尾鳍衔接部分略向相反方向扭动，这样金鱼尾鳍划水会更有力，其动态也更加生动。绘制时，要注意尾柄笔锋与鳍尾衔接，带出转折的意思就可以了，过分表现反而显得不够自然。背部的动态弧度有些时候也可以画成S形，这种方法最适合表现腰身比较长的金鱼品种。

不管是俯视还是侧视，金鱼的动态线都基本相同，画时都要注意尾柄与尾鳍的过渡以及鱼肩与鱼头的衔接。只要能做到整体统一，动态线既可以一笔画出，也可以根据需要分几笔画出。



C形



C形



S形

金鱼色泽与色块的基本样式

金鱼体表颜色的变化归纳起来主要有三种，即为色块型、全色型和碎花型。通过对这三种样式的合理安排与自由组合，会创造出无数种新的样貌和形式。

（一）色块型

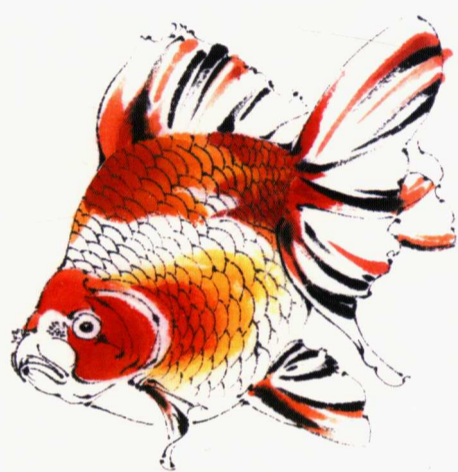
基本表现为鱼体分布2—4种不同色相的色斑或色块。色块分布完整清晰。一般说来鱼背颜色色泽浓艳，鱼腹浅淡，通常有红白、紫白、黑白以及三色等。这类金鱼变化较多，最宜入画。创作过程中要求色斑、色块明确肯定，不要过于琐碎。

（二）全色型

金鱼体表颜色除深浅稍有变化外基本一致，如：全红、全白、全黑等。全色型的鱼虽整体呈统一的单色调，但色泽也是有变化的。表现这类色彩最忌不分青红皂白地平涂，刻画过程中作者既要注意鱼体结构的阴阳向背，还要注意鱼鳍深浅过渡时色相的细微变化。例如：画全红金鱼，调配颜色的过程中就应该先调藤黄、朱磬最后加入曙红或大红，这样做会让颜色饱满、层次丰富，避免色彩出现生、板、僵、刻的弊病。

（三）碎花型

这类金鱼花色丰富，五彩缤纷。最具代表性的品种就是五花金鱼，蓝白的体表上缀满了红、黑、黄色的斑点和花纹，显得喜庆热闹。还有些白底上缀满细碎的红花，像雪中的红梅，娇艳无比。创作时要充分利用鱼体底色整体色调的包容性表现花纹，做到凌乱中见统一、细碎里求整体。



色块型



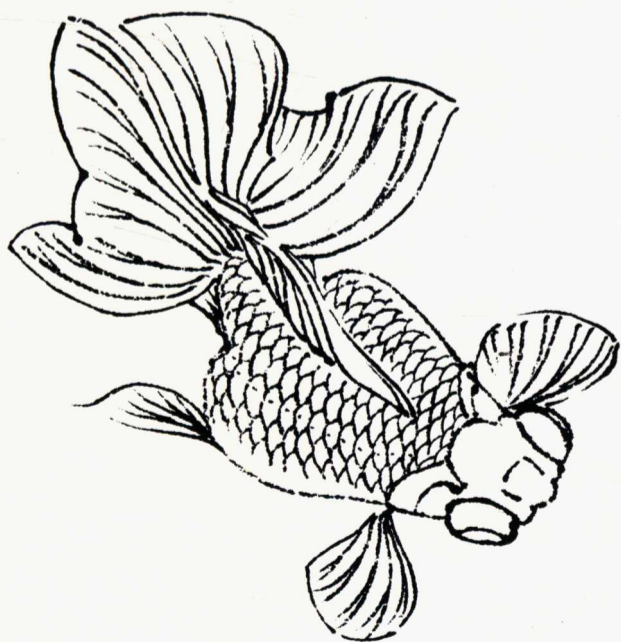
全色型



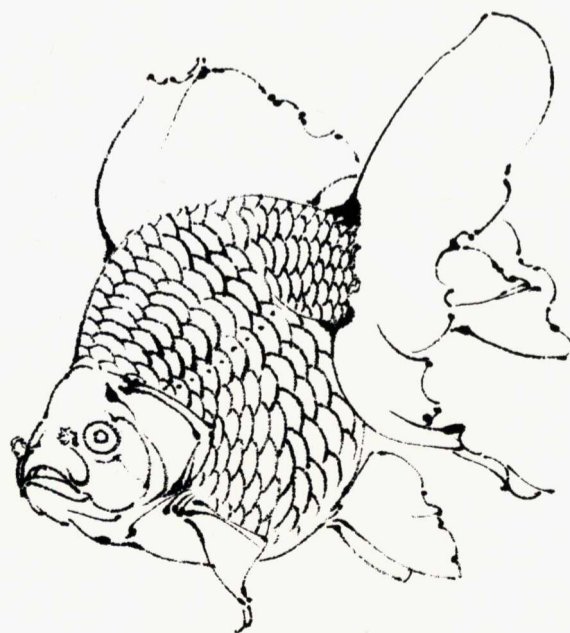
碎花型

鱼鳞的画法

常见的金鱼鱼鳞呈“覆瓦状”层层相搭。绘制时用勾线笔按结构组织鳞片徐徐写出。俯视角度上，金鱼靠近头部位置的鳞片较小，鱼腹鳞片较宽大。侧视角度上，连接头、尾的部分鱼鳞较小，至鱼腹和鱼背处鳞片渐宽。从下方图中可以看到鱼鳞的排列方式和鳞片的画法，鳞片由头部勾起，笔笔衔接，由于体表结构的变化与转折，鳞片逐渐宽大，至尾部渐渐收拢。



俯视图



侧视图

鱼鳍的画法

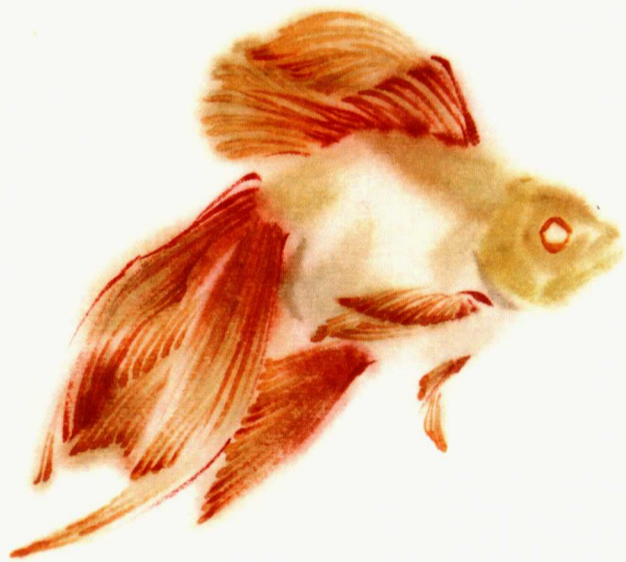
金鱼在水中游动时，鱼鳍轻舞，舒展如袖。鱼鳍按照部位可分为：背鳍、胸鳍、腹鳍和尾鳍。背鳍位于金鱼的脊背上，形如旗帜。胸鳍位于鱼鳃后下部，胸鳍鳍根窄，鳍梢略宽，大约呈三角形。胸鳍横向展开，可以上下、前后划水。腹鳍处在鱼腹底端，鳍根窄，鳍梢宽，呈三角形向下打开。尾鳍大而舒展，要画好尾鳍就先要考虑与尾柄的衔接和角度，按照尾柄走向确定尾鳍动态主线，鳍根和尾柄的角度呈现出一定的转折变化。



步骤一 根据鱼的体态走向，中锋确定鳍骨动态主线，主线色略深重沉着，靠近鱼体的部分色线稍粗，越到鳍梢线条越细。



步骤二 依鳍骨动态线，由鳍梢向鳍骨根用淡色侧锋扫出鱼鳍柔软的半透明部分，笔笔相连。注意转折处，笔锋含水要少。



步骤三 使用与鳍骨主线相同颜色的笔墨，分组画出鳍脉，排列要均匀，并用稍重的颜色由各鳍根部向鳍梢或尾梢复勾一遍，这一次勾到鳍脉一半处即可。



步骤四 重色强调部分鳍根、鳍梢和转折处，淡钛白分组提染鳍脉软薄的地方。

水草的画法

水草在金鱼作品中经常充当配景，起到装点的作用，适当添画水草可以使画面更生动。添画水草时，需注意水草的摆动方向应符合水流方向。



三叶草绘制时以中锋为主，调草绿色，用笔要爽利劲健，长短笔触结合先画出底部的一组；在此基础上，用稍长的笔触确定水草摇动的主要姿态，笔势翻转流动，不能僵直；围绕水草主要姿态，用稍短的笔触点簇短叶、新叶。点簇时松散一些，不可过密、过稠，以体现水草飘动的姿态。



扁草属于长叶水草，摇曳起来很是飘逸。调出绿色，用撇兰叶的方法中锋提按运笔，依水流方向分长短画出草叶；毛笔蘸汁绿色笔尖调少许赭石，画出柔软的长叶，这样会显得草叶更柔嫩，飘动的感觉更强。用浓淡变化的笔锋提按画出整组水草，草叶长短交错，穿插自然。



画菊草时，笔锋蘸浓淡不同的草绿色画出菊草顶部；水草主茎要画得轻松流畅。草叶左右撇出，有聚有散为宜。中锋撇叶画出整组水草，草绿色深浅浓淡相穿插。笔尖略调赭石色，勾点部分老叶。



椒叶草像一簇簇的小花椒叶，阳光充分时叶片会变成红褐色。聚三簇五，分组画出椒叶草顶端部分。勾出纤弱的枝茎，按设计好的走向表现细碎的椒叶，蘸草绿勾出光照不充分的草叶。褐色调草绿按组画出椒草，注意大小叶片相杂，笔墨区分出浓淡层次、干湿变化。



步骤一 朱磬、赭石调开，卧笔点厶画出金鱼头顶及突出的半球状眼睛。笔尖蘸墨略调，中锋勾出鱼嘴、鳃，画出鱼背和腹部。



步骤二 中锋确定金鱼鳍脉、尾骨主线。笔蘸朱磬、赭石略调曙红画出腹部、尾柄，注意游动时鱼体透视的变化。



步骤三 用前色调墨分浓淡画出鳍脉，不可画得过于平均，笔墨、线条要有疏密、宽窄及长短的变化。



步骤四 整体调整，头部根据需要全色。用淡色将勾出的鳍脉略加分染，重墨强调眼、腮、鳍骨等主要部分。依构图添加两枝水草，调草绿分组画出。



步骤一 笔蘸藤黄、曙红以及少许赭石，笔尖蘸墨，卧笔两次并列点出头顶，勾出嘴、眼及双颊。卧笔画鱼背，勾背鳍动态主线，侧锋淡色顺势扫出背鳍较薄的部分。背部要有一定弧度，以此来表现金鱼转身瞬间的动态。

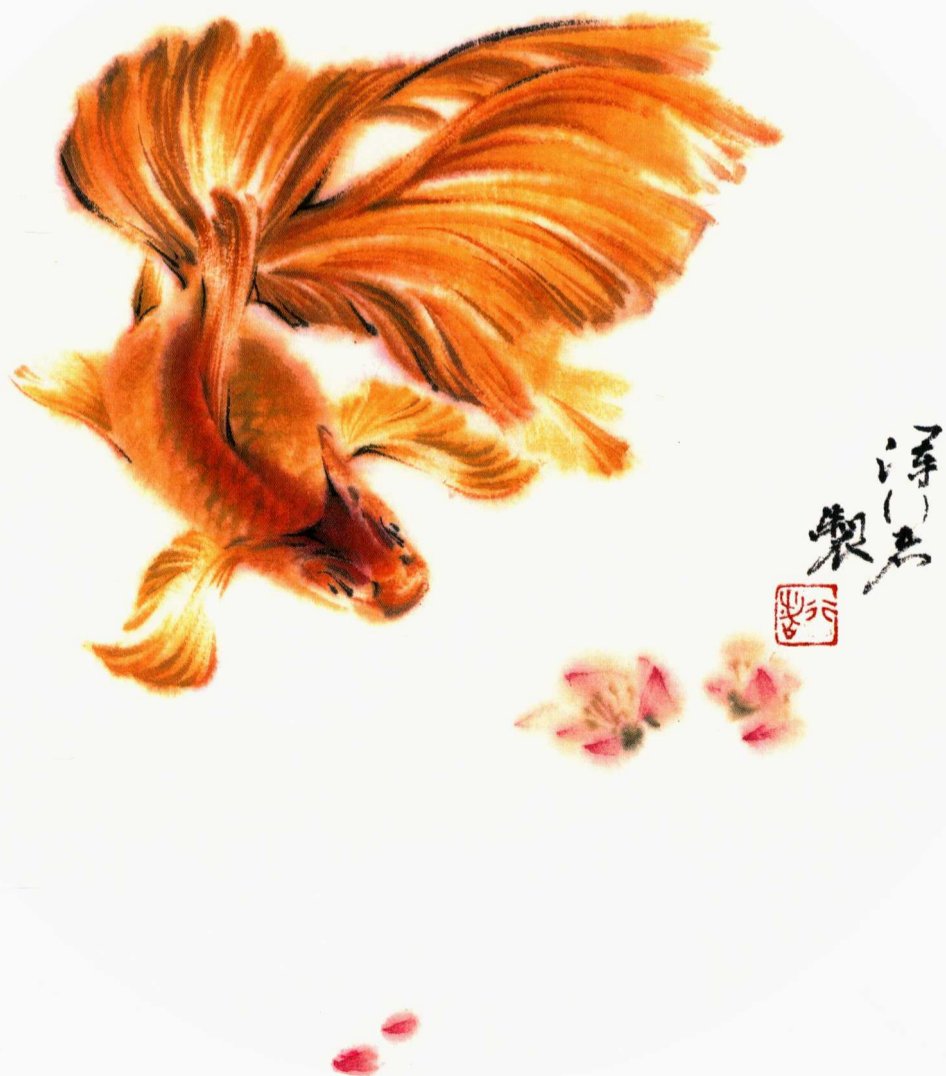


步骤二 重新调好颜色，紧靠之前画好的动态线，一笔画出左侧鱼背及两边的鱼腹，注意鱼腹较软的部分用色要比鱼背淡。重色中锋勾鳍、尾的主要动态线条。

步骤三 依动态主线中锋、侧锋互用分组画诸鳍鳍脉。颜色虽淡也要有一定变化，用略重于身体各部位的同类色勾鱼鳞及鳍脉筋线，如果一遍不够，可以复勾几次。



步骤四 有针对性地强调鳍脉中的一个或几个局部，增强其质感和动态。笔尖调胭脂点出水面的桃花，赭墨勾蕊。强调鱼鳃、眼等转折部分，整体调整，用极淡的赭黄色把尾鳍罩染一遍。画面完全干透后，重色继续将各鳍、尾主要部分提一下，漆烟点睛，落款完成。





步骤一 先将藤黄、朱磬、曙红、胭脂按先后调出层次，点画金鱼头瘤，色要重一些。浅色画鱼鳃、两颊处，笔墨要有变化。侧锋画鱼背，鱼背峰处骨质较硬，因此用色比画柔软的腹部时要略重一些，顺势勾出胸、背、腹鳍摆动时的主线。



步骤二 运用疏密、宽窄不同的线条，灵活地勾画鳍脉。一般来说，与金鱼身体相接的部分用色较重，鳍梢、尾梢用色逐渐减淡。画鳍尾翻转掩映的部分时，笔墨要虚实相生，拉开层次。

步骤三 用比鱼身稍重的颜色勾画鱼鳞，笔尖蘸色不宜多，随用随添，以免勾出的鳞片过于死板。按画面需要对尾部、鳍根、鱼嘴等重点处加以强调。淡紫罗兰色勾画鳍梢、尾梢，寥寥数笔即可，起到丰富画面的作用，用色勿多，以免影响画面整体效果。



步骤四 鳍、尾的动态主要用线条处理，所用线条要流畅、舒朗为宜。藤黄调三青和少量酞青蓝，聚三簇五卧笔点乱浮萍，落款完成。



癸巳年
冬月
画
完





步骤一 将藤黄、赭石、曙红、胭脂依次调于笔端，分出层次。卧笔并排点出两点画出金鱼头瘤。笔端色调略淡，中锋从鱼嘴向后撇出，表现鱼的脸颊。由头瘤后端向前侧两笔撇画出鱼鳃并留出鱼眼部分，花青墨由头至尾中锋一笔画出鱼背，用画鱼头的颜色勾出鱼腹部及尾梢。



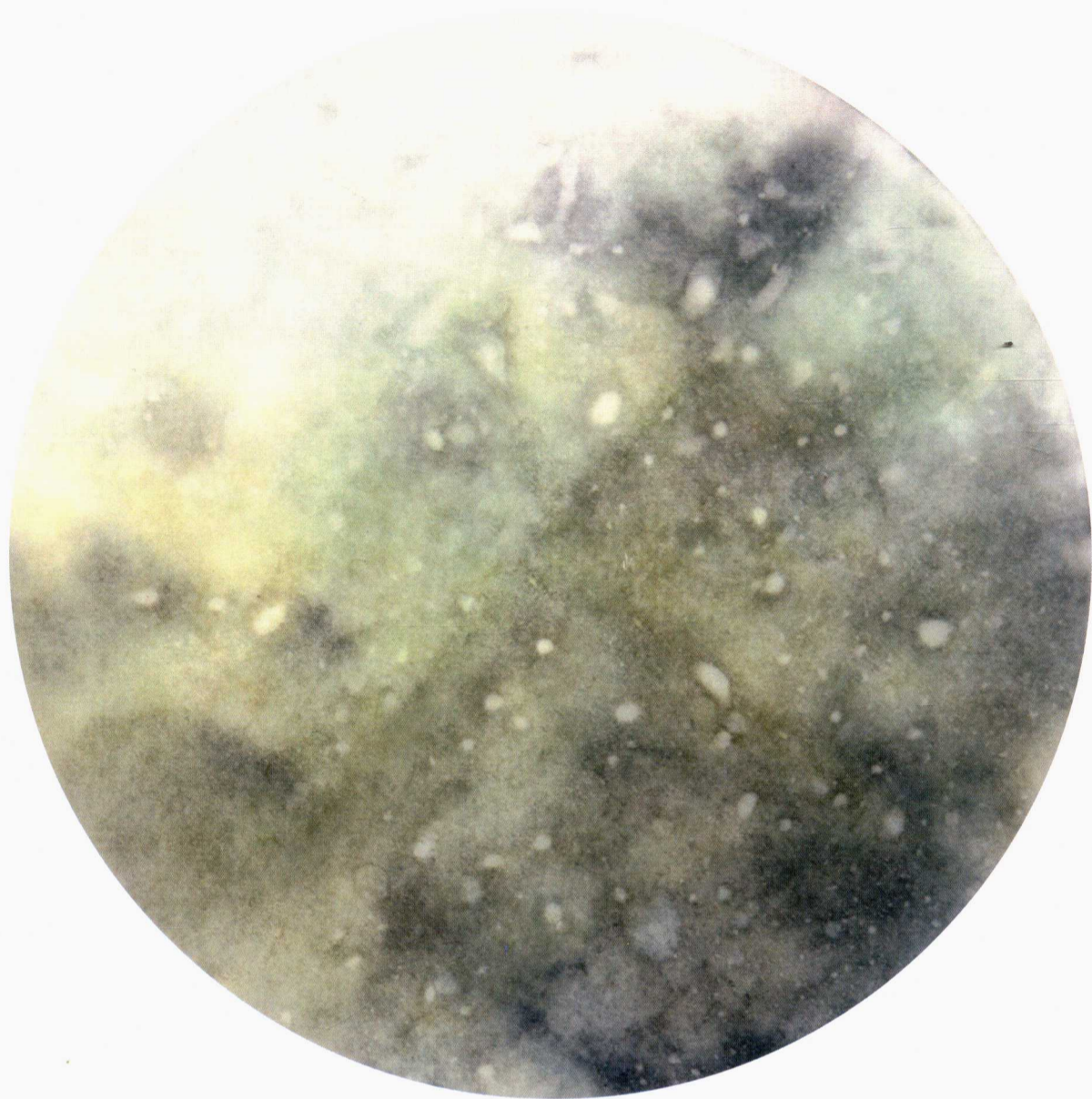
步骤二 重色墨勾出鱼鳍、尾骨、亲骨主线。重色勾头、眼、鳃及身上的色斑，用色要整。鱼鳍动态要有变化。

步骤三 侧锋卧笔由外至内依结构扫出尾鳍，笔墨要有变化，上面的鱼颜色浓重，下面的鱼颜色较浅，既要拉开层次又要互为衬托，软鳞鱼由于鳞片退化，只用色斑略加表现鱼鳞就可以了。



步骤四 根据画面需要从扇面左上角垂下几缕柳枝，整体调整，全色。由于采用湿画法，考虑到画面干燥后，颜色会有变化，所以全色是必需的环节。全色时调稍重于原来的浓艳色彩，将重点部分重新添加一遍。





步骤一 首先处理纸张，将纸张做出肌理后再用于表现画面主体效果更好。处理过的纸张表现白色金鱼时，会产生独特的效果。在色碟中，根据需要调出深浅不同的绿色和同类色若干。将纸面喷湿，按由浅到深的顺序将调好的绿色颜料依次倒入纸面，用笔根据需要慢慢带动色水流向。随着泼入颜色逐渐加深，泼色的面积趋于减小。



步骤二 钛白加少量藤黄，笔尖蘸一点玫红，略调，卧笔点出鱼脑。依次蘸朱砂、朱磬色并调出层次，画出两尾金鱼的水泡和鱼唇。然后，调花青墨勾出鱼鳃和鱼眼。勾线切忌平均，要有粗细变化，以体现出鱼体结构的转折和笔墨的变化。要通过这些细节使扇面小品的信息量增大，内容丰富起来。