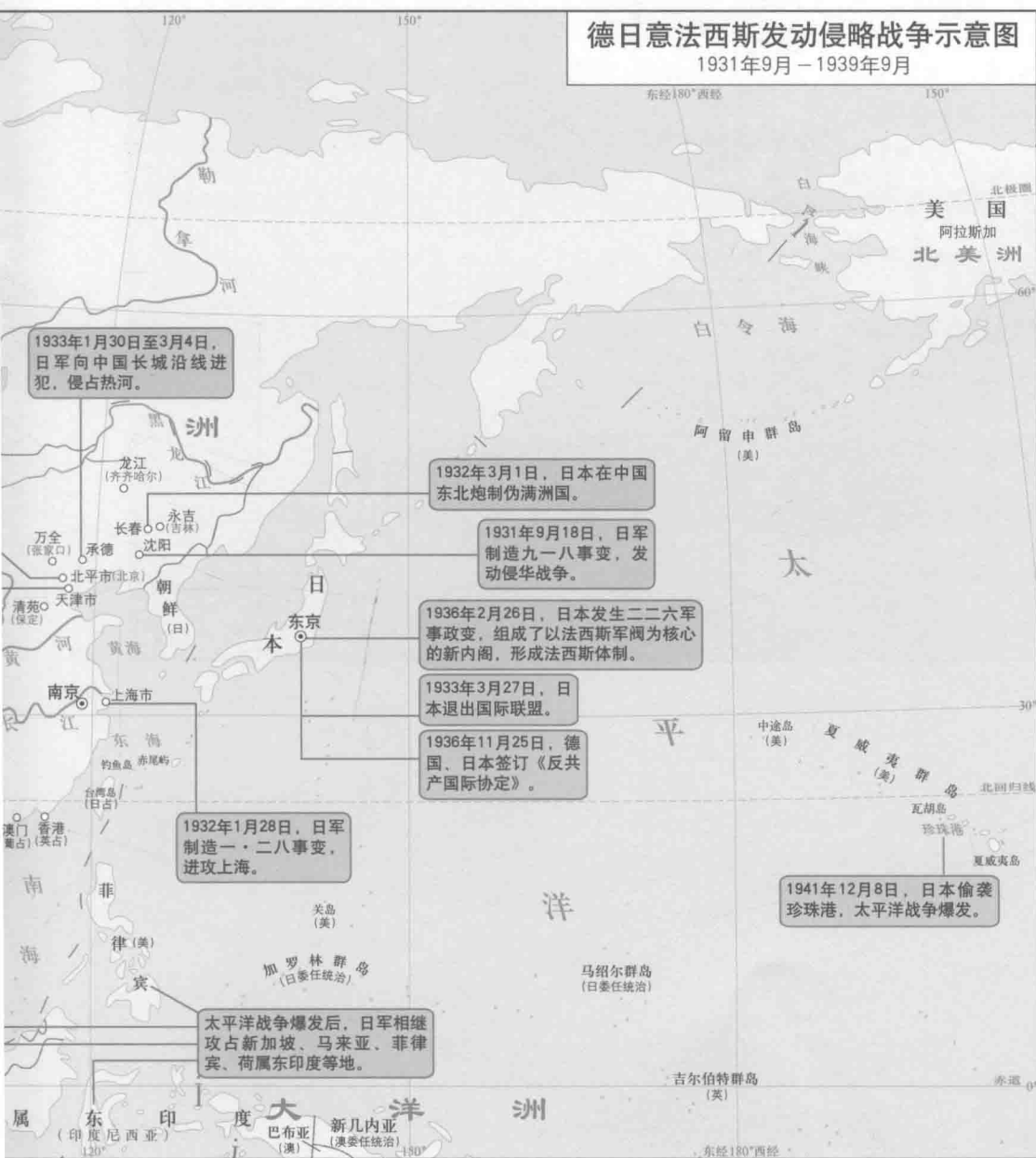


引言

近代日本对中国的侵略 及亚洲战争策源地的形成



中国与日本是一衣带水、有着两千多年友好交往的睦邻国家。19 世纪 60 年代以前，中、日两国都是闭关锁国的封建国家，同样面临着被西方列强瓜分掠夺的危险。1868 年明治维新后，日本政府在富国强兵的旗帜下，大力发展资本主义，在促进近代化发展的同时，改革军制，扩军备战，制定了以侵略中国、朝鲜为主要目标的“大陆政策”，并迅速走上了以对外侵略扩张为基本国策的军国主义道路。从明治维新开始的 70 余年间，日本实行“大陆政策”，发动和参加了一系列侵华战争，最先在亚洲酿成了世界战争的东方策源地。近代日本对中国及亚洲各国的侵略，给中国及亚洲人民带来了深重的灾难。





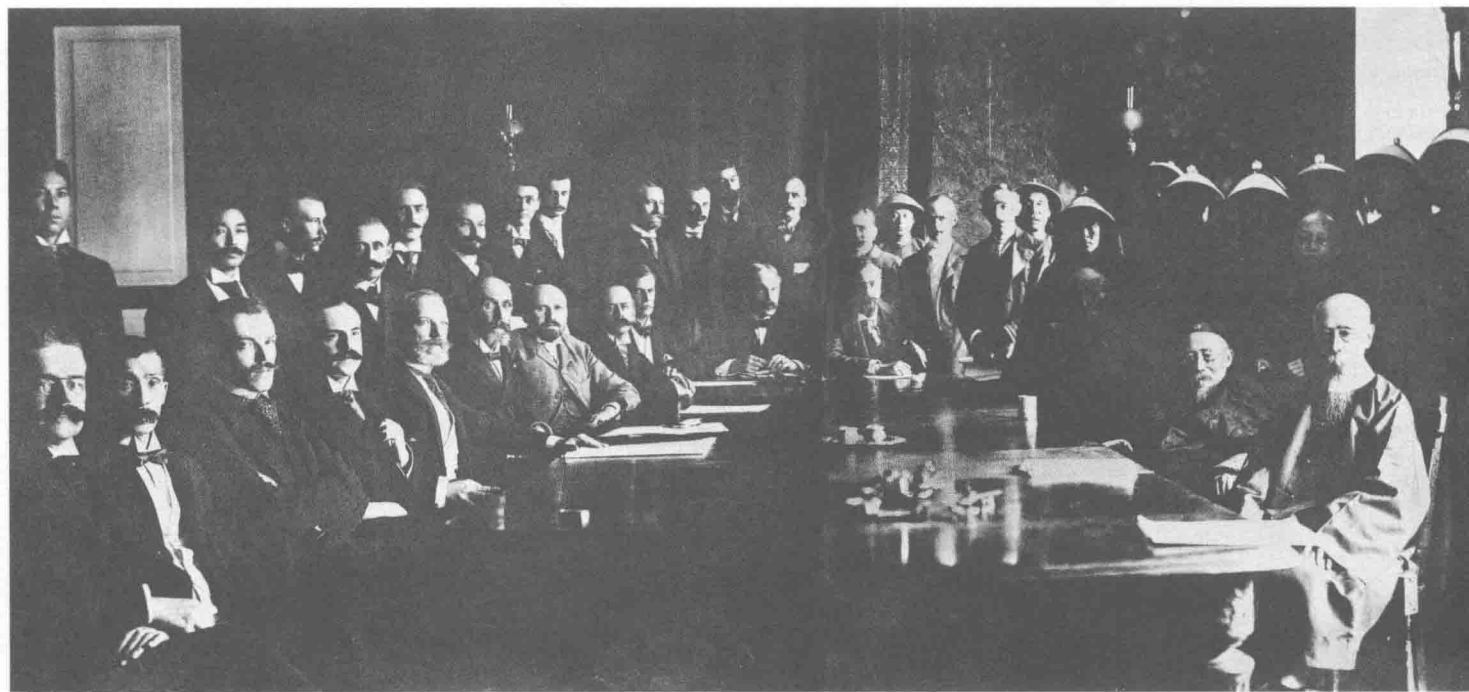
1874年，日本侵犯中国领土台湾，强行将中国的藩属国琉球并入日本版图，迈出了对华侵略的重要一步。1894年，日本又发动了中日甲午战争，迫使清政府签订了不平等条约《马关条约》，强占中国台湾及其附属岛屿和澎湖列岛等中国领土，攫取了巨额战争赔款和强行一系列在华特权。经过中日甲午战争，日本国力不仅得到极大增强，其对外侵略的野心也进一步膨胀。1900年，八国联军侵华，日本作为主力充当侵华急先锋，并通过1901年签订的《辛丑条约》获得了在中国京、津等地的驻兵权。1904年，日、俄两国在中国东北爆发了日俄战争。日本通过日俄战争夺取了俄国在中国东北南部的权益，并建立了殖民统治机构和侵华武装关东军。1914年一战爆发后，日本帝国主义借口对德宣战，夺取了德国在山东的特权。1915年，日本公然向中国提出旨在灭亡中国的“二十一条”。1927年，日本内阁召开东方会议，炮制“田中奏折”，制定了独占中国、称霸世界的战略构想。

事实表明，日本是近代历史上给中国造成灾难和伤害最多的国家，日本的侵略严重阻碍了中国社会的发展。日本近代对中国发动的历次侵华战争也表明，独霸中国一直是其既定国策，14年侵华战争是在这一既定国策驱动下的必然结果，而绝非偶然。

日本近代军国主义和帝国主义以及“大陆政策”的形成与发展，表明日本不仅要准备发动独霸中国的大规模侵略战争，而且正在成为发动新的世界大战、祸害东方和平的策源地。



1894年7月，日本挑起中日甲午战争。翌年4月，迫使清政府签订《马关条约》。图为《马关条约》的签字处——日本马关春帆楼。

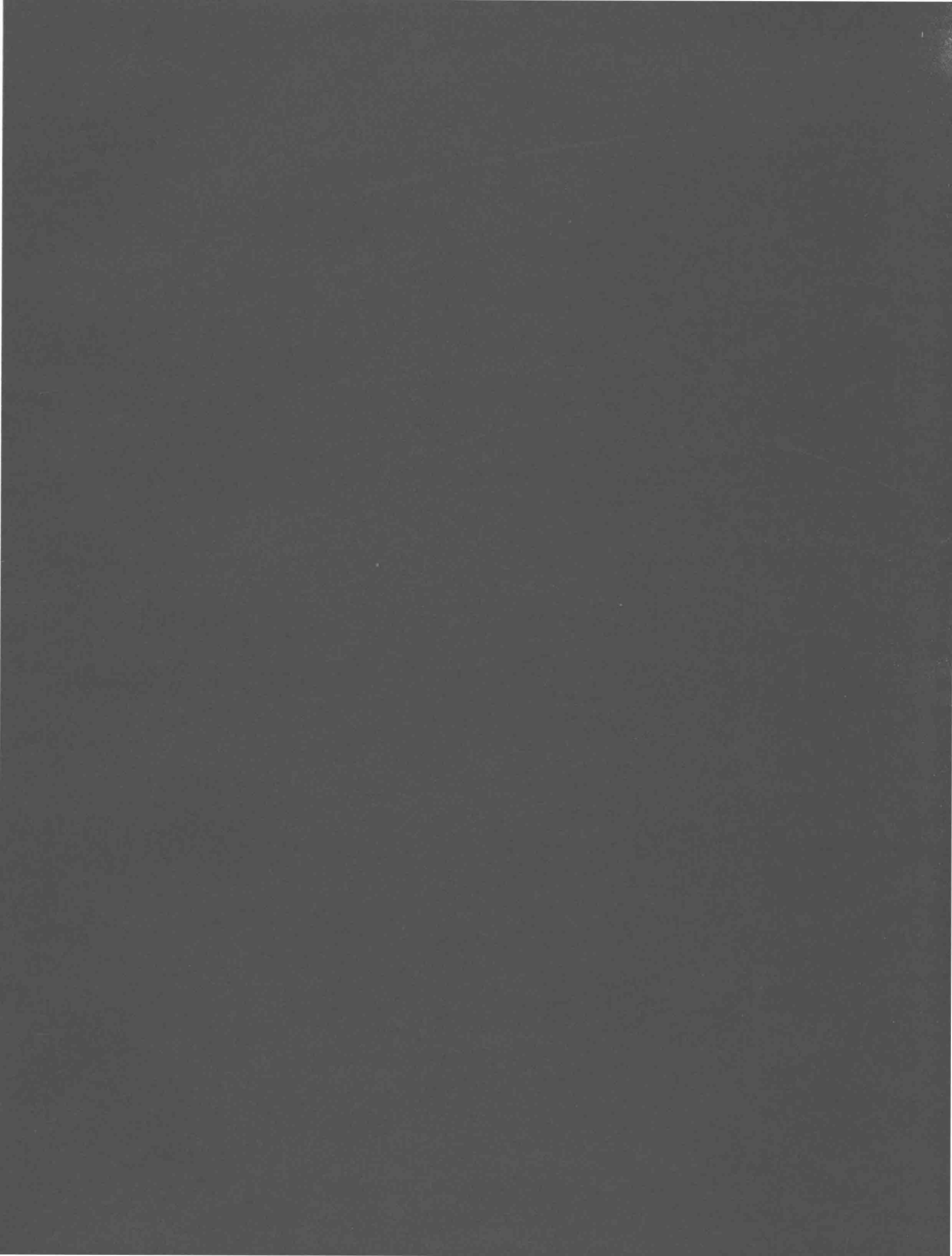


1900年，八国联军侵华，日本加入其中并且出兵最多，通过《辛丑条约》，再次从中国勒索了赔款，还获得了从山海关到北京铁路沿线一些要点的驻兵特权。图为《辛丑条约》签字仪式。





1927年6月27日至7月7日，日本首相田中义一（右3）在东京主持召开东方会议，确立先占领“满蒙”，进而侵占全中国、称霸世界的侵略扩张政策。图为会议现场。



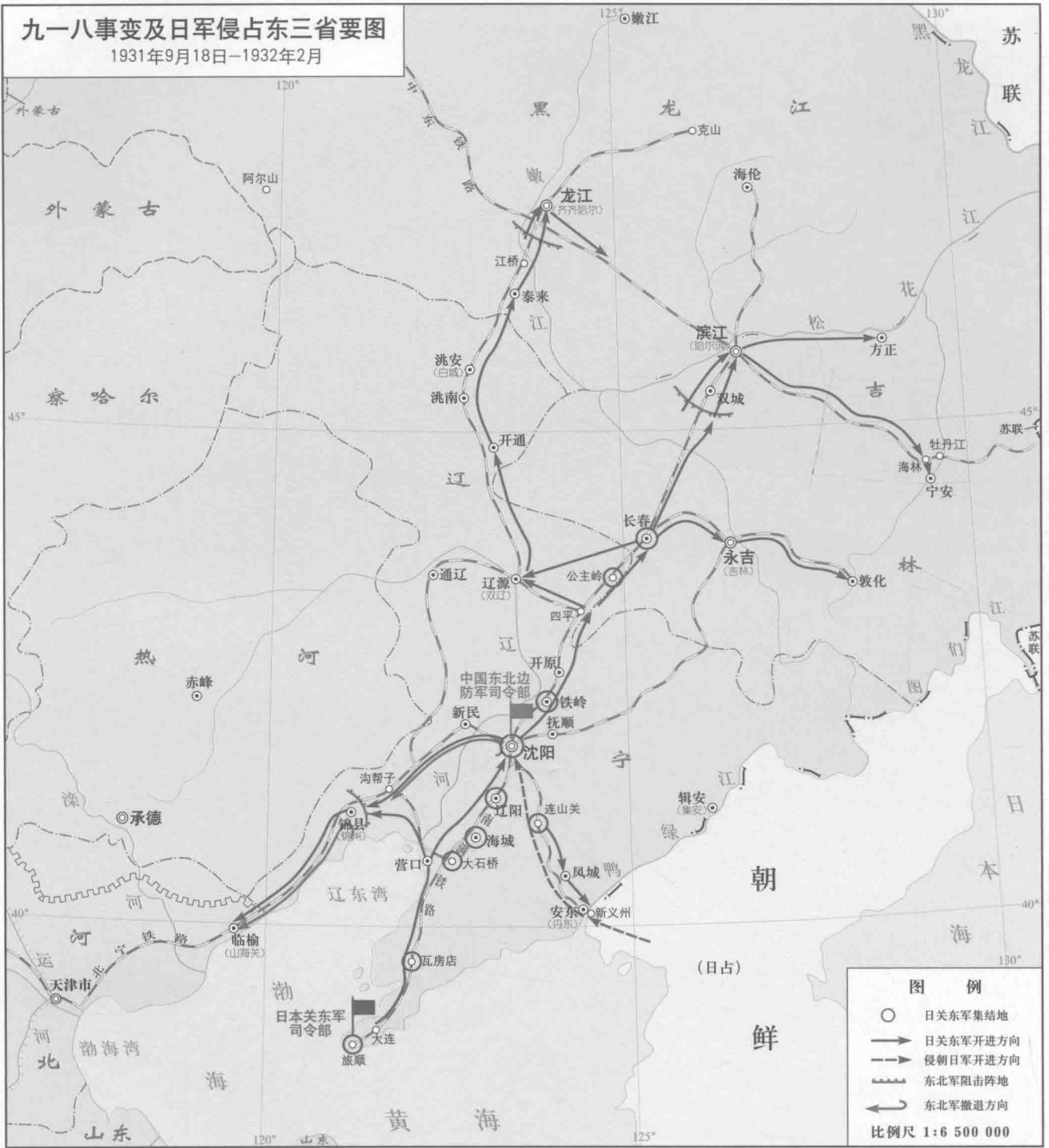
第一章

日本侵占东北

中国局部抗战兴起



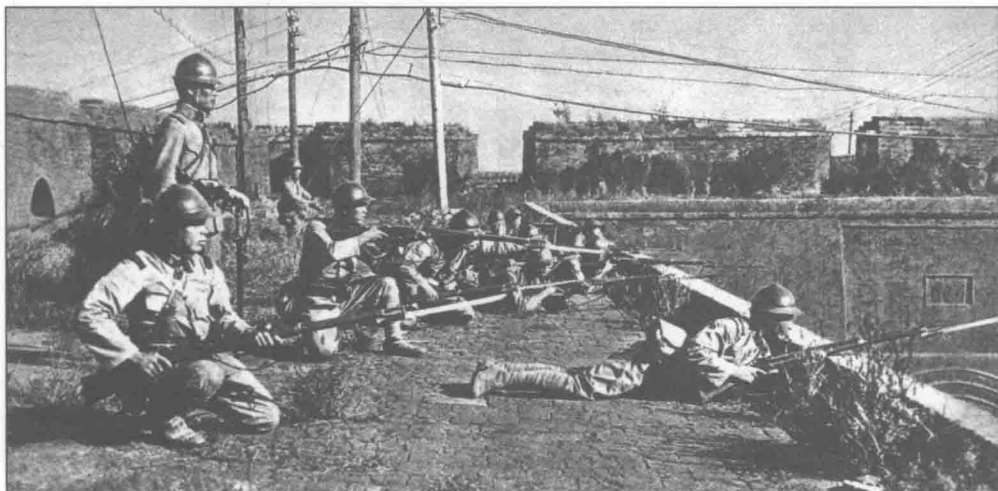
九一八事变及日军侵占东三省要图 1931年9月18日—1932年2月



20世纪30年代，日本、德国、意大利先后在世界的东方和西方形成战争策源地。日本帝国主义为实现独占东北、进而灭亡中国的图谋，于1931年制造九一八事变，发动侵华战争。中国人民局部抗日战争开始。在严重的民族危机面前，广大爱国官兵和民众冲破国民党政府的“不抵抗”政策，奋勇抗击日本侵略者。中国共产党独立领导东北抗日联军进行了长期艰苦卓绝的抗日斗争。中国共产党领导的一二·九运动促进了中华民族的觉醒，全国抗日救亡运动空前高涨。中国共产党适时提出建立抗日民族统一战线的主张，积极促成西安事变和平解决，中华民族走上团结抗战的道路。以九一八事变为起点，中国人民开始了长达十四年的抗日战争，揭开了世界反法西斯战争的序幕。

一、日本制造九一八事变 侵占中国东北

为寻找侵略中国东北的借口，日本于1931年制造万宝山事件、中村事件，一方面向中国政府抗议，一方面扭曲事实煽动国内战争情绪。经过一系列紧锣密鼓的准备和策划，日本关东军于1931年9月18日制造柳条湖事件，发动了武装侵华的九一八事变。柳条湖位于沈阳城北2.5公里，距东北军驻地北大营较近。9月18日22时20分，关东军按照预定计划，炸毁了通过该地区的南满铁路的一段路轨，反诬中国军队所为。日本关东军以此为借口向驻守北大营的中国守军东北军第7旅发动进攻，中国守军被迫自卫还击。至



1931年9月18日夜，日本关东军自行炸毁沈阳北郊柳条湖附近的一段路轨，反诬中国军队所为，以此为借口，进攻东北军驻地北大营，炮轰沈阳城，制造九一八事变。图为日军在沈阳外攘门上向中国军队进攻。

日本通过伪满洲国，在所谓“日满经济一体化”的方针下，将中国东北经济纳入其侵略扩张的战争经济轨道，全面控制东北地区的经济、政治、文化命脉，大量掠夺各种战略资源。

九一八事变后，面对日本帝国主义的武装侵略，中国共产党从中华民族的根本利益出发，代表全国人民表达了要求抗日的意愿，站在抗日救亡运动的最前列，坚决反对日本帝国主义的武装侵略和蒋介石“攘外必先安内”的方针，并先后发表《为日本帝国主义强暴占领东三省事件宣言》、《中央关于日本帝国主义强占满洲事变的决议》等十多份文件，号召广大民众与日本侵略者展开坚决斗争。在中国共产党的号召和推动下，在其他爱国党派团体和爱国人士的呼吁下，群众性的抗日救亡运动在全国城乡蓬勃兴起，并迅速形成高潮。随着学生、工人和各界救亡运动的开展，国民党内的抗战派、民族资产阶级和海外华侨、港澳台同胞，也加入到抗日救亡的行列，全国上下掀起了抗战救亡的热潮。

——中国人民抗日救亡运动的兴起，沉重打击了日本侵略者的嚣张气焰，显示了中国人民的巨大力量，促使中华民族的觉醒，对局部抗战的发展起了推动作用。



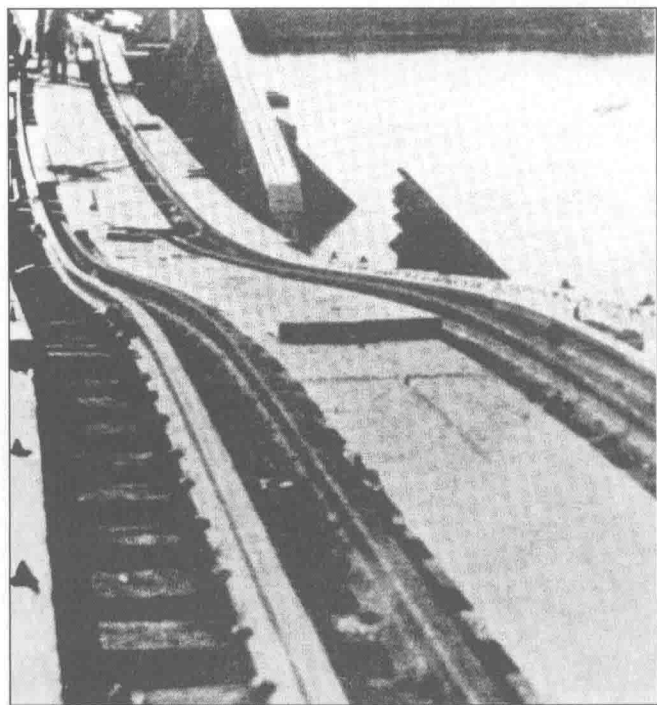
关于国民党政府实行“不抵抗”政策的报道。



1931年9月19日，日军侵占沈阳。



东北军部分爱国官兵在锦州多次与敌人激战，延缓了日军对锦州的侵占。图为东北军在大虎山设立的防线。



1931年11月，黑龙江省代主席兼军事总指挥马占山领导了嫩江桥抗战，使日本侵略者遭到沉重打击。图为嫩江桥。





1931年11月，广大学生向国民党政府请愿，要求出兵抗日。



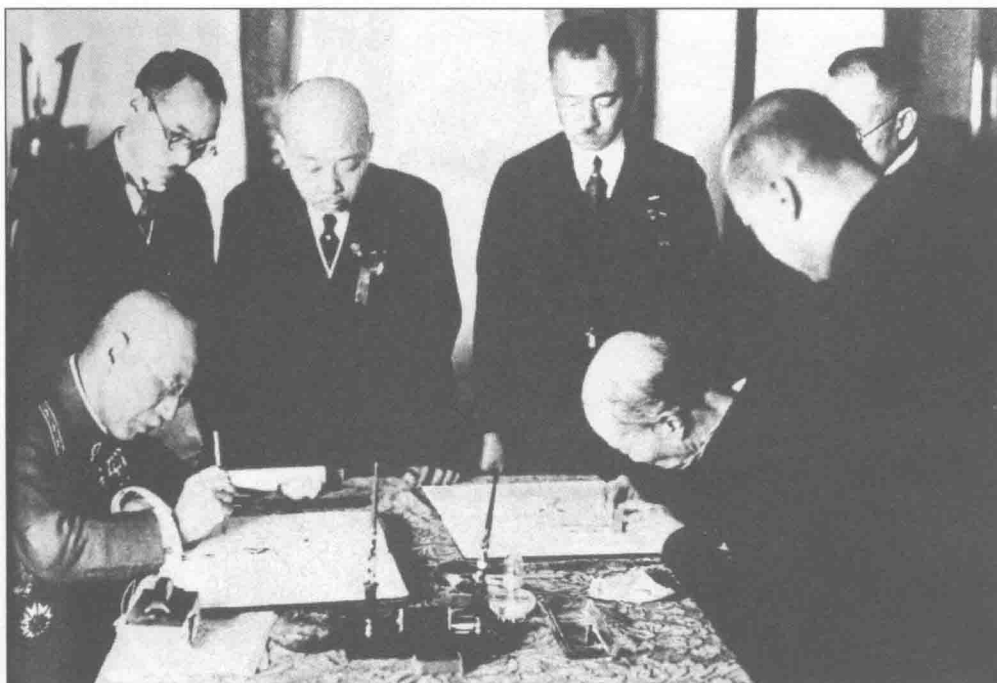
杭州市各界群众举行抗日救国大会。



1932年1月3日，日军占领锦州。



1932年2月5日，日军侵占哈尔滨。至此，中国东北全部沦陷。



1932年3月1日，日本炮制的伪满洲国宣布成立。9日，清朝废帝溥仪出任伪满洲国“执政”。同年9月15日，关东军司令官武藤信义（左）与伪满洲国国务总理郑孝胥（右）签订《日满议定书》。中国东北沦为日本的殖民地。图为签字现场。



日本侵占中国东北后，疯狂掠夺各种资源，在政治、经济、文化等领域对东北人民实行法西斯殖民统治。图为日军将抢掠的物资堆积在长春车站。