

唐容川医学全书

TANGRONGCHUAN YIXUE QUANSHU

清·唐容川 著

●唐容川（1846—1897），原名宗海，四川彭县人，晚清著名医学家。其学术成就主要表现在对血证的研究方面，代表作《血证论》具有较高的学术价值，其见解独到，有证有方，对后世影响深远。本书收录唐容川的现存著作共8种，包括《中西汇通医经精义》《血证论》《伤寒论浅注补正》《金匱要略浅注补正》《本草问答》《医学见能》《痢证三字诀》《医易通说》。

山西出版传媒集团

山西科学技术出版社



唐容川医学全书

TANGRONGCHUAN YIXUE QUANSHU

清·唐容川 著

山西出版传媒集团

山西科学技术出版社

图书在版编目 (CIP) 数据

唐容川医学全书 / (清) 唐容川著. —太原: 山西科学技术出版社, 2016. 4
ISBN 978 - 7 - 5377 - 5249 - 7

I. ①唐… II. ①唐… III. ①中国医药学 - 古籍 - 中国 - 清代 IV. ①R2 - 52

中国版本图书馆 CIP 数据核字 (2016) 第 011956 号

校注者:

梁宝祥 郭海 张伟 张新勇 李玉喜 周红梅 刘强 马永明 马力东 牛波
刘兰海 张伟 张新勇 张海涛 张永康 董亮平 杨东明 杨慧平 杨建香 武殿梁
段新文 谢春生 裴亮 李怀常 李林 赵怀义 王丽华 郭文莉 郭家辉 闫伟
王希星 于有伟 于世民 于新力 于红梅 袁军 韩建文 刘晓艺 龙雨菲 侯凤仙
张敏 刘建新 王艳萍 田万利 宋学敏 王立成 马文静 董义 刘波倩 侯军凤

唐容川医学全书

出版人: 张金柱
著者: (清) 唐容川
责任编辑: 周光荣
责任发行: 阎文凯
封面设计: 吕雁军

出版发行: 山西出版传媒集团·山西科学技术出版社
地址: 太原市建设南路 21 号 邮编: 030012

编辑部电话: 0351 - 4922063

发行电话: 0351 - 4922121

经销: 各地新华书店

印刷: 山西人民印刷有限责任公司

网址: www.sxkxjscbs.com

微信: sxkjcbbs

开本: 787mm × 1092mm 1/16 印张: 41.5

字数: 855 千字

版次: 2016 年 4 月第 1 版 2016 年 4 月山西第 1 次印刷

书号: ISBN 978 - 7 - 5377 - 5249 - 7

定价: 85.00 元

本社常年法律顾问: 王葆柯

如发现印、装质量问题, 影响阅读, 请与发行部联系调换。

总目录

中西汇通医经精义

001

血证论

069

伤寒论浅注补正

173

金匱要略浅注补正

361

本草问答

533

医易通说

567

医学见能

603

痢证三字诀

633



分 目 录



中西汇通医经精义

| | | | |
|------------------|---|-------------|----|
| 叙 | 3 | 咸生肾 | 7 |
| 例 言 | 4 | 五脏所属 | 8 |
| 中西汇通医经精义上卷 | 5 | 肝 | 8 |
| 人身阴阳 | 5 | 在天为风 | 8 |
| 五脏所生 | 6 | 在地为木 | 8 |
| 东方生风 | 6 | 在体为筋 | 8 |
| 风生木 | 6 | 在色为苍 | 8 |
| 木生酸 | 6 | 在音为角 | 8 |
| 酸生肝 | 6 | 在声为呼 | 8 |
| 南方生热 | 6 | 在变动为握 | 8 |
| 热生火 | 6 | 在窍为目 | 9 |
| 火生苦 | 6 | 在味为酸 | 9 |
| 苦生心 | 6 | 其液为泪 | 9 |
| 中央生湿 | 6 | 其华在爪 | 9 |
| 湿生土 | 7 | 其臭为臊 | 9 |
| 土生甘 | 7 | 其谷为麦 | 9 |
| 甘生脾 | 7 | 其畜鸡 | 9 |
| 西方生燥 | 7 | 其虫毛 | 9 |
| 燥生金 | 7 | 其数八 | 9 |
| 金生辛 | 7 | 其果李 | 9 |
| 辛生肺 | 7 | 其菜韭 | 9 |
| 北方生寒 | 7 | 心 | 9 |
| 寒生水 | 7 | 在天为热 | 10 |
| 水生咸 | 7 | 在体为脉 | 10 |



| | | | |
|-------------|----|-------------|----|
| 在色为赤 | 10 | 其菜葵 | 12 |
| 在音为徵 | 10 | 肺 | 12 |
| 在声为笑 | 10 | 在天为燥 | 13 |
| 在变动为忧 | 10 | 在地为金 | 13 |
| 在窍为舌 | 10 | 在体为皮毛 | 13 |
| 在味为苦 | 10 | 在色为白 | 13 |
| 在志为喜 | 10 | 在音为商 | 13 |
| 其液为汗 | 10 | 在声为哭 | 13 |
| 其荣为色 | 10 | 在变动为咳 | 13 |
| 其臭为焦 | 10 | 在窍为鼻 | 13 |
| 其数七 | 10 | 在味为辛 | 13 |
| 其谷黍 | 11 | 在志为忧 | 13 |
| 其畜马 | 11 | 在液为涕 | 13 |
| 其虫羽 | 11 | 其荣为毛 | 13 |
| 其果杏 | 11 | 其臭为腥 | 13 |
| 其菜薤 | 11 | 其数九 | 13 |
| 脾 | 11 | 其谷稻 | 13 |
| 在天为湿 | 11 | 其畜狗 | 13 |
| 在地为土 | 11 | 其虫介 | 13 |
| 在体为肉 | 11 | 其果李 | 13 |
| 在色为黄 | 12 | 其菜韭 | 14 |
| 在音为宫 | 12 | 肾 | 14 |
| 在声为歌 | 12 | 在天为寒 | 14 |
| 在变动为哕 | 12 | 在地为水 | 14 |
| 在窍为口 | 12 | 在体为骨 | 14 |
| 在味为甘 | 12 | 在色为黑 | 14 |
| 在志为思 | 12 | 在音为羽 | 14 |
| 在液为涎 | 12 | 在声为呻 | 14 |
| 其荣为唇 | 12 | 在变动为慄 | 14 |
| 其臭香 | 12 | 在窍为耳 | 15 |
| 其数五 | 12 | 在味为咸 | 15 |
| 其谷稷 | 12 | 在志为恐 | 15 |
| 其畜牛 | 12 | 在液为唾 | 15 |
| 其虫保 | 12 | 其荣为发 | 15 |
| 其果枣 | 12 | 其臭为腐 | 15 |



| | | | |
|-------------|----|------------------|----|
| 其数六 | 15 | 肾开窍于二阴 | 24 |
| 其谷豆 | 15 | 男女天癸 | 25 |
| 其畜麋 | 15 | 血气所生 | 26 |
| 其虫鳞 | 15 | 营卫生会 | 27 |
| 其果栗 | 15 | 六经六气 | 28 |
| 其菜藿 | 15 | 经气主治 | 29 |
| 五脏所藏 | 15 | 十二经脉 | 30 |
| 心藏神 | 15 | 冲任督带 | 37 |
| 肝藏魂 | 16 | 中西汇通医经精义下卷 | 41 |
| 肺藏魄 | 16 | 全体总论 | 41 |
| 脾藏意 | 16 | 骨之精为瞳子 | 47 |
| 肾藏志 | 16 | 筋之精为黑眼 | 47 |
| 五脏所主 | 17 | 血之精为络 | 48 |
| 心之合脉也 | 17 | 气之精为白眼 | 48 |
| 其荣色也 | 17 | 肌肉之精为约束 | 48 |
| 其主肾也 | 17 | 诸脉皆属于目 | 48 |
| 肺之合皮也 | 17 | 诸髓皆属于脑 | 48 |
| 其荣毛也 | 17 | 诸筋皆属于节 | 48 |
| 其主心也 | 17 | 诸血皆属于心 | 48 |
| 肝之合筋也 | 17 | 诸气皆属于肺 | 48 |
| 其荣爪也 | 18 | 五脏所伤 | 50 |
| 其主肺也 | 18 | 忧愁思虑则伤心 | 50 |
| 脾之合肉也 | 18 | 形寒饮冷则伤肺 | 51 |
| 其荣唇也 | 18 | 悲怒气逆则伤肝 | 51 |
| 其主肝也 | 18 | 饮食劳倦则伤脾 | 51 |
| 肾之合骨也 | 18 | 五脏所恶 | 51 |
| 其荣发也 | 18 | 心恶热 | 51 |
| 其主脾也 | 18 | 肺恶寒 | 51 |
| 脏腑所合 | 18 | 肝恶风 | 51 |
| 脏腑之官 | 21 | 脾恶湿 | 52 |
| 五脏九窍 | 24 | 肾恶燥 | 52 |
| 肝开窍于目 | 24 | 脏腑为病 | 52 |
| 心开窍于耳 | 24 | 心为噫 | 52 |
| 脾开窍于口 | 24 | 肺为咳 | 52 |
| 肺开窍于鼻 | 24 | 肝为语 | 52 |



| | | | |
|--------------------|----|------------|----|
| 脾为吞 | 52 | 闻声别证 | 59 |
| 肾为欠为嚏 | 52 | 问察原委 | 59 |
| 胃为气逆，为哕为恐 | 52 | 诊脉精要 | 60 |
| 大小肠为泄 | 52 | 审治处方 | 63 |
| 下焦溢为水肿 | 53 | 气味阴阳 | 63 |
| 膀胱不利为癃，不约为遗溺 | 53 | 性味宜忌 | 64 |
| 胆气郁为怒 | 53 | 七方十剂 | 65 |
| 诸病所属 | 53 | 大方 | 65 |
| 四时所病 | 55 | 小方 | 65 |
| 春善病鼃衄 | 55 | 缓方 | 65 |
| 仲夏善病胸胁 | 55 | 急方 | 65 |
| 长夏善病洞泻寒中 | 55 | 奇方 | 65 |
| 秋善病风症 | 56 | 偶方 | 65 |
| 冬善病痹厥 | 56 | 复方 | 65 |
| 脏腑通治 | 56 | 补可扶弱 | 66 |
| 望形察色 | 57 | 重可镇怯 | 66 |
| 阙上咽喉也 | 57 | 轻可去实 | 66 |
| 阙中者肺也 | 57 | 宣可去壅 | 66 |
| 下极者心也 | 57 | 通可行滞 | 66 |
| 直下者肝也 | 58 | 泄可去闭 | 66 |
| 肝左者胆也 | 58 | 滑可去著 | 66 |
| 下者脾也 | 58 | 涩可固脱 | 66 |
| 方上者胃也 | 58 | 湿可润燥 | 66 |
| 中央者大肠也 | 58 | 燥可去湿 | 67 |
| 挟大肠者肾也 | 58 | 寒能胜热 | 67 |
| 当肾者脐也 | 58 | 热可制寒 | 67 |



血证论

| | | | |
|--------------------|----|-----------------------|----|
| 自叙 | 71 | 脉证死生论 | 79 |
| 凡例 | 72 | 用药宜忌论 | 80 |
| 血证论 卷一 总论六条 | 73 | 本书补救论 | 80 |
| 阴阳水火气血论 | 73 | 血证论 卷二 血上干证治十四条 | 82 |
| 男女异同论参看经血胎产门 | 75 | 吐血 | 82 |
| 脏腑病机论 | 76 | 一、止血 | 82 |



| | | | |
|-----------------------------|-----|----------------------------|-----|
| 二、消瘀 | 84 | 尿血 | 113 |
| 三、宁血 | 85 | 经血 | 113 |
| 四、补血 | 87 | 崩带 | 114 |
| 呕血 | 89 | 产血 | 115 |
| 咯血 | 91 | 血证论 卷五 血中瘀证治 | 118 |
| 唾血 | 91 | 瘀血 | 118 |
| 咳血 | 92 | 蓄血 | 120 |
| 一、实咳 | 93 | 血臌附：血肿 | 120 |
| 一、虚咳 | 94 | 经闭 | 121 |
| 一、痰咳 | 94 | 胎气 | 122 |
| 一、气咳 | 95 | 血证论 卷六 失血兼见诸证 | 125 |
| 一、骨蒸咳 | 96 | 癆瘵 | 125 |
| 一、癆虫咳 | 96 | 咳嗽 | 126 |
| 鼻衄 | 96 | 发热 | 127 |
| 脑衄 | 98 | 厥冷 | 128 |
| 目衄 | 98 | 寒热 | 129 |
| 耳衄 | 99 | 出汗 | 129 |
| 齿衄 | 99 | 发渴 | 129 |
| 舌衄 | 99 | 心烦 | 130 |
| 大衄 | 100 | 卧寐附：梦寐 | 130 |
| 零腥 | 100 | 喘息 | 131 |
| 吐脓 | 100 | 呃哕 | 132 |
| 一、肺痛 | 100 | 痰饮 | 132 |
| 一、脾胃痛 | 101 | 痞满积聚 癥瘕 | 133 |
| 血证论 卷三 血外渗证治 | 102 | 肿胀 | 134 |
| 汗血 | 102 | 怔忡 | 134 |
| 血箭 | 103 | 惊悸 | 134 |
| 血痣 | 103 | 健忘 | 135 |
| 血瘙 | 103 | 恍惚癫狂 见鬼 | 135 |
| 疮血 | 103 | 晕痛 | 136 |
| 创血 | 104 | 眼目 | 136 |
| 跌打血 | 106 | 耳病 | 137 |
| 血证论 卷四 血下泄证治六条 | 107 | 口舌 | 137 |
| 便血 | 107 | 咽喉 | 138 |
| 便脓 | 109 | 声音 | 138 |



中西汇通医经精义



五十年來中國經濟史



叙

守方隅之见者不能驰域外之观，而好高务广辈又往往舍近求远，趋新奇而废正道。如陈相师许行梁武尊佛氏不已慎乎，然果能择善而从，则又如赵武灵王易胡服习骑射，遂霸天下，盖穷变通久不拘于墟也。方今四海为家，五洲同轨，自鸿荒以至今日天地开辟于斯，为盛举，凡三才之所有、百族之所宜，上可损益乎古今，下可参酌乎中外，要使善无不备、美无不臻，驾三皇而轶五帝，岂独一材一艺彰明较著于天下已耶！夫医其小焉者也，然即以《医论》之五行列于《洪范》为调燮阴阳之资，十全重于周官，实康济斯民之助。故自轩岐以逮，仲景医法详明，与政治声教相辅佐。晋唐以后渐失真传，宋元以来尤多纰谬，及今泰西各国通于中土，不但机器矜能，即于医学亦诋中国为非，岂知中国宋元后医诚可訾议，若秦汉三代所传《内》《难》、仲景之书极为精确，迥非西医所及，盖西医初出未尽周详，中医沿讹率多差误，不及此时厘正医道，貽害生民不知凡几。余以菲材值古今大变局时，自顾一手一足毫不能扶持中外，惟于医道尝三致意，因摘《灵》《素》诸经，录其要义，兼中西之说解之，不存疆域异同之见，但求折衷归于一是。冀五大洲万国之民咸无夭札，始无歉于寸心。夫医其小焉者也，所望贤士大夫采风观政，弃短取长，得推行尽利之方，策长治久安之术，俾中外交泰，同登熙皞雍和之盛，则诚尽美尽善矣，医其小焉者也！

时在壬辰秋九月蜀天彭唐宗海容川叙于黄歇浦上袖海山房



例 言

一、唐宋以后医学多讹，西法近出，详形迹而略气化，得粗遗精皆失也。因集《灵》《素》诸经，采其要语，分篇详注，为救其失起见，非好辩也，识者谅之。

一、每篇标题四字以别章节，知非著述体裁，然使学者先知纲目，易于寻求，不嫌有乖大雅也。

一、是书注释多由心得，实皆以经解经，毫无杜撰。间采西法，或用旧说，总求其是而已。

一、是书期于实用，与各种经古文词不同，故解义、训诂无汉宋门户之分，亦无中西异同之见，要使经旨皎然，足裨实用，为有益于世耳。

一、中国脏腑图皆宋元后人所绘，与人身脏腑真形多不能合，故各图皆照西医绘出，较旧图实为美善。

一、中国《医林改错》曾剖视脏腑，与西医所言略同，足见中国脏腑与西人原无差别，因采其图以为印证。

一、所采西人脏腑图非但据西人之说，实则证以《内经》，形迹丝毫不爽，以其图按求经义则气化尤为著实。

一、十二经脉奇经各穴皆西医所不能知，因采《铜人图》绘出，意在发明经旨，穴不尽载，惟采有关经气者详悉注之。

一、胃五窍及三焦中西皆无其图，今特本《内经》之义切实绘出，揆之西人形迹亦无不合，足见西人虽详于形迹而犹未及《内经》之精。

一、是书方证未能详列，然于审证处方之理业经发明则权衡在我，无论中西各医书皆有裁别，不致迷眩，是医学正本清源之书也。

一、是书所引《内》《难》经文未及其半，然大义微言采注已备，熟此后再读全书，自能涣然冰释。



中西汇通医经精义上卷

蜀天彭县唐宗海容川著

人身阴阳

西医谓造化主惠育群黎。所谓造化主，即天地之神也，与中国人本天地之中以生之义不谋而合，但语言文字略不同耳。兹且举天地生人之理，先注明之天地，只此阴阳化生五运六气，人身秉此阴阳，乃生五脏六腑。

夫自古通天者，生之本，本于阴阳。

凡人未生之前，男女媾精，而成此胎孕，即本天地水火之气而交媾也。既生之后，鼻息呼吸，得天之阳以养气；饮食五味，得天之阴以养血。是未生之前，既生之后，皆无不与天相通，而所以相通之故，则以人身之阴阳，实本于天地之阴阳而已。西洋化学，言人吸空中养气而活，所谓养气，即天阳也。至于饮食五味，不知是地之阴质，虽西医书先有博物一篇，而未将阴阳两字分晰，究不得其主宰。

阴者藏精而起亟也，阳者卫外而为固也。

人身之阴阳互为功用，阳无阴则亡，阴无阳则脱，阴主藏精于内，而阴中之气，乃常亟起以应乎外。有如皮肤在外属阳，而在内之血液，必达于皮肤，以为毛为汗，

气出口鼻为阳，而在下之水津，必出于孔窍以为津为液，此即亟起应阳之一端也。又亟与极通，阴精生阳气，如太极之动而生阳也，故曰起亟。阳者阴之卫也，有阳卫于外，而阴乃固于中，譬之女子之胎，内有血衣是阴也，其外先有水衣包之，水衣包血衣，此即阳卫于外，阴乃得固之义。又如伤寒，邪入皮毛，继乃传经入里，盖因阳不卫外，是以阴不能固于其内，此可见阴阳交互之理。

言人之阴阳，则外为阳内为阴；言人身之阴阳，则背为阳腹为阴；言人身脏腑中阴阳，则脏者为阴，腑者为阳。

就人身而论之，则在外者皮肉筋骨皆属阳，在内者五脏六腑皆属阴。若就人身分而论之，则背象天覆为阳，督脉统之，而太阳经全司之；腹象地载为阴，任脉统之，而太阴经全司之。再以脏腑分论之，则五脏主藏为阴，六腑主泻为阳。夫外为阳，而有腹背之阴阳者，阳中有阴阳也；内为阴，而有脏腑之阴阳者，阴中有阴阳也。人必先明天地阴阳之理，而后知人身之气化。西医剖割视验，人之背面前面左右内外，层析详矣，而不能将各层分出阴阳，则止知其形，不知其气，以所剖割只



能验死尸之形，安能见生人之气化哉。

此节《生气通天论》《金匱真言论》文，合为一章，以为医理之大源也。

五脏所生

天有五气，地有五行，人本天地之中以生，而有五脏。脏者藏也，藏天地之精气，所以成其形而为人也，故欲知人身之阴阳，须先知五脏之气化。

东方生风

东方于卦为震，于时为春，阳气发动，而阴应之，遂生风气。风气者，乃天春生无形之气也。西洋天学，言空气有冷热，相吸而成风，夏月热带在北，则风从南至，冬月热带在南，则风自北来。《内经》所谓东方当南北之间，是西洋言风之往来，《内经》则风所从生，南北是阴阳两殊，故风从此异，东方是阴阳交应，故风从此生。《内经》探生风之源，比西洋更精。

风生木

由无形之五气，生有形之五行，春气所生为甲乙木，西洋格致皆以草木有根芽子核而生，然当地地开关，实有风气，而后化生草木。即以芽核论之，仍是乘风气所生。盖地土阴质，得发动之阳气，即风气也，邵康节所谓地下有雷声，春光弥宇宙是矣。既萌芽后，则感受空中之风，而天又有风星，以司其气化，虽西洋有引土膏吸炭气之说，亦只是火来就木，水来生木，而究木之体，则总属风气。盖在天则木本风化，而在人则肝为风脏。

木生酸

有木之形，即有性味，木之味酸。故

凡果实，味皆带酸，变酒为醋，亦只是风气酿成。

酸生肝

五气五行，亦既朕兆而成性味矣，然后人得秉之而生五脏，乘风木之气所生，则为肝脏焉。盖人所以日食五味者，借以生养五脏也，酸味入腹，则生养肝脏焉，子孕母腹中，亦赖母所食五味，合之气血，以生五脏。

南方生热

南方正当赤道，于卦为离，阳气外发，是生热气。即西洋所谓热带，日行赤道生热也，故日为众阳之精。

热生火

热者夏之令也，夏气所生，于地之五行，为丙丁火。热是无形之天气，火是有形之地气，故河图之数，地二生火。西洋化学，言以钢击石，所生之热，与钢镰磨下石屑，与空中养气化合而燃。钻木相磨，亦与空中养气化合而燃，即《内经》热生火之证。

火生苦

凡物经火，味无不苦，盖火之性使然也。草木秉火之性者，其味皆苦，另详《性味篇》。

苦生心

生人秉火之性味，于是而生心脏。与酸生肝义同。

中央生湿

中央，阴阳交会之所，阴属水，阳属



火，水火交会，而生湿气，为长夏之令，以化生万物。央者，阴阳二字，双声合为一音也。盖天阳地阴，上下相交，南热北寒，水火相交，遂蒸为湿。西洋言谈养炭轻四气，弥漫地球，而古圣只以中央二字，已赅其义。

湿生土

湿气无形，化生有形为戊己土，土之生物，全在于中含湿气也。西洋言土即是地，不知古圣却有分别，天是阳在上，地是阴在下，而土在阴阳相交之中央也。西洋言土，是物质腐烂而成，而不知所以腐烂，皆借湿气。

土生甘

土之味本淡，而所生五谷则味甘，故甘者土之性味也。西洋但知现成之五味，而不知五味所自生，故其论药多误。

甘生脾

人秉土之性味，于是而生脾脏。

西方生燥

西方主秋金之气，收敛肃杀，其气为燥。在一日为申酉日入之时，阴收阳敛，气泽消灭，致成燥气。在一刻为秋令，收敛肃杀，所以成物，赖此燥气也。西洋化学，不知燥气，因此为水火消耗之气，不能以器取得，故不知也。

燥生金

有此无形之燥气，乃生有形之金，于地之五行为庚辛金。秋日燥气用事，则草木黄落，即是生金之验。土之所以生金者，亦以其由湿返燥凝而成质也。

金生辛

有燥金之气性，然后生此辛味。

辛生肺

人秉金之性味，于是而生肺脏，所以藏天地之金气也。

北方生寒

北方主冬，令生寒气。热带在南，冷带在北，故西洋有北冰海之说。

寒生水

气以生形，寒气所生，为壬癸水。西洋谓水，是轻养气所化，烛内含轻气，以冷玻璃罩之，则与空中养气，化为水珠，然必罩以冷玻璃，仍从冷而化也。又云将二气放水银盆内烧之，复化为水，水银极寒，是与《内经》寒生水之义亦合。

水生咸

寒水之性，其味为咸。

咸生肾

人生秉寒水之性味，而生肾脏，以司人周身之水。

人生本天地，故生此五脏，以应天地之阴阳，必先知人之五脏，本于五行，然后发之为百骸，推之为万物，莫不本于五行焉。五行之气偏则为病，草木各得五行之气，借以调五脏之偏，药之功用以著，设非先明五行之理，不可以言医也。故引《素问·阴阳应象论》文以明之。西洋天学化学，虽与中国五行之说不同，而义实相通。惟西洋医学，则止就人身形质立论，不知人之气化实与天地同体也。

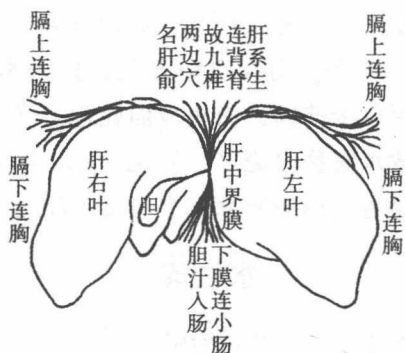


五脏所属

五脏乘于五行，凡乘五行之气而生者，皆以类相属，推其类，可尽天地之物，知所属，乃明形气所归，而病之原委、药之宜忌，从可识矣。

肝

旧说七叶，居左肋下，非也。西医云四叶，后靠脊，前连膈膜，胆附于肝之短叶间，膈即附脊连肝，从肝中生出，前连胸膛。肝体半在膈上，半在膈下，实不偏居于左。谓肝居左者，不过应震木东方，位自当配在左耳。



肝图

《医林改错》言肝系，后着脊，前连胃，名为总提，上有胰子，总提内有行水管，为胃行水。西医言肝无所事，只以回血生出胆汁，入肠化物，二说言肝行水化食，不过《内经》肝主疏泄之义而已。至肝系之理，尚未详言。

【按】肝系上连心包络，故同称厥阴经，系着脊处则为肝俞穴，系循腔子，一片遮尽，是为膈膜。肝系下行，前连腹中统膜，而后连肾系，为肝之根，通身之膜，内连外里，包肉生筋，皆从肝系而发。旧说言肝居左，西说言肝居右，然其系实居脊间正中，至诊脉分部左右，亦从其气化

而分，非以形而分也。

在天为风

震巽主气在天为风，人秉天之风气而生肝脏，以司周身之风，故凡风病，以肝为主。

在地为木

本天无形之风气，生有形之木，肝实乘风木之气所生，解得二字，便知肝之气化。

在体为筋

筋连于骨，盖骨属肾水，筋属肝木，乃水生木之义，以应天甲乙之象。究肝生筋之迹，实由肝膈，连及周身之膜，由膜而连及于筋也。西医剖视，见白膜包裹瘦肉，而两头即生筋也。然彼但言筋之体，未言筋之根，惟《内经》以筋属肝，是从肝膈而发出膜网，然后生筋。若不寻出筋之源头，则筋病不知治法。

在色为苍

微青微黄，皮色老润，乃苍正色，其肝无病。若青胜黄则肝寒，若黄胜青则肝热。西人不讲五行，故不知气色相应之理。

在音为角

角为木音，和而长，知肝无病。西洋声学，言弦管甚详，然不能分出五音六律，则察理未精。

在声为呼

叫呼也，肝气太胜，和长之音，变为叫呼狂谵之类是也，宜抑其肝。

在变动为握

支节运动，皆筋所主，而手尤显然，故筋之变动，则发为握。寒则拘急，热则缩挛，风火闭结，则握拳透爪。搐搦痠痰皆筋之变。