

涵盖大量知识讲解、实战经验和设计理念的Photoshop CS6学习指南!



Photoshop CS6

宝典

锐艺视觉 / 编著

附赠**9G**超大容量**2DVD**

- 10小时多媒体语音教学视频
- 50个创意案例详细讲解视频
- 4000余个各类设计素材
- 500幅高清材质纹理素材
- 50个Photoshop精美模板
- 本书所有实例的素材及效果文件



中国青年出版社
CHINA YOUTH PRESS





Photoshop CS6

锐艺视觉 / 编著



中国青年出版社
CHINA YOUTH PRESS



中青社

律师声明

北京市中友律师事务所李苗苗律师代表中国青年出版社郑重声明：本书由著作权人授权中国青年出版社独家出版发行。未经版权所有人和中国青年出版社书面许可，任何组织机构、个人不得以任何形式擅自复制、改编或传播本书全部或部分内容。凡有侵权行为，必须承担法律责任。中国青年出版社将配合版权执法机关大力打击盗印、盗版等任何形式的侵权行为。敬请广大读者协助举报，对经查实的侵权案件给予举报人重奖。

侵权举报电话

全国“扫黄打非”工作小组办公室
010-65233456 65212870
<http://www.shdf.gov.cn>

中国青年出版社
010-59521012
E-mail: editor@cypmedia.com

图书在版编目(CIP)数据

Photoshop CS6 宝典 / 锐艺视觉编著. — 2 版. — 北京: 中国青年出版社, 2014.10
ISBN 978-7-5153-2648-1

I. ①P… II. ①锐… III. ①图像处理软件 IV. ①TP391.41

中国版本图书馆 CIP 数据核字 (2014) 第 201726 号

Photoshop CS6 宝典

锐艺视觉 编著

出版发行:  中国青年出版社

地 址: 北京市东四十二条 21 号

邮政编码: 100708

电 话: (010) 59521188 / 59521189

传 真: (010) 59521111

企 划: 北京中青雄狮数码传媒科技有限公司

策划编辑: 张海玲

责任编辑: 柳 琪

书籍设计: 六面体书籍设计

王世文 张宇海 王玉平

印 刷: 中煤涿州制图印刷厂北京分厂

开 本: 787 × 1092 1/16

印 张: 34.5

版 次: 2014 年 12 月北京第 2 版

印 次: 2014 年 12 月第 1 次印刷

书 号: ISBN 978-7-5153-2648-1

定 价: 120.00 元 (附赠 2DVD, 含超长视频及海量素材)

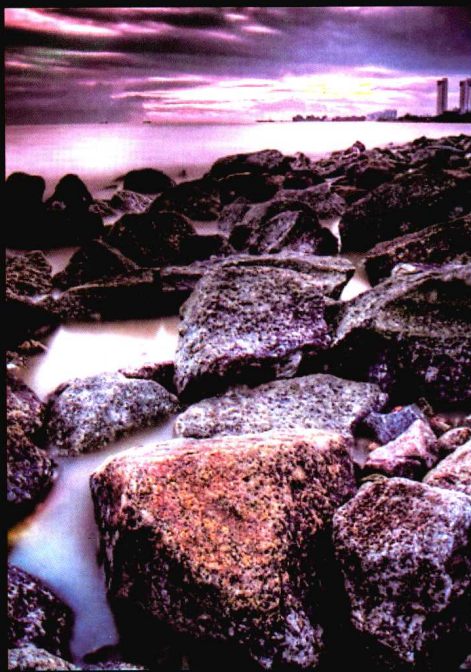
本书如有印装质量问题, 请与本社联系 电话: (010) 59521188 / 59521189

读者来信: reader@cypmedia.com 投稿邮箱: author@cypmedia.com

如有其他问题请访问我们的网站: <http://www.cypmedia.com>

“北大方正公司电子有限公司”授权本书使用如下方正字体。

封面用字包括: 方正兰亭黑系列。



Part 01

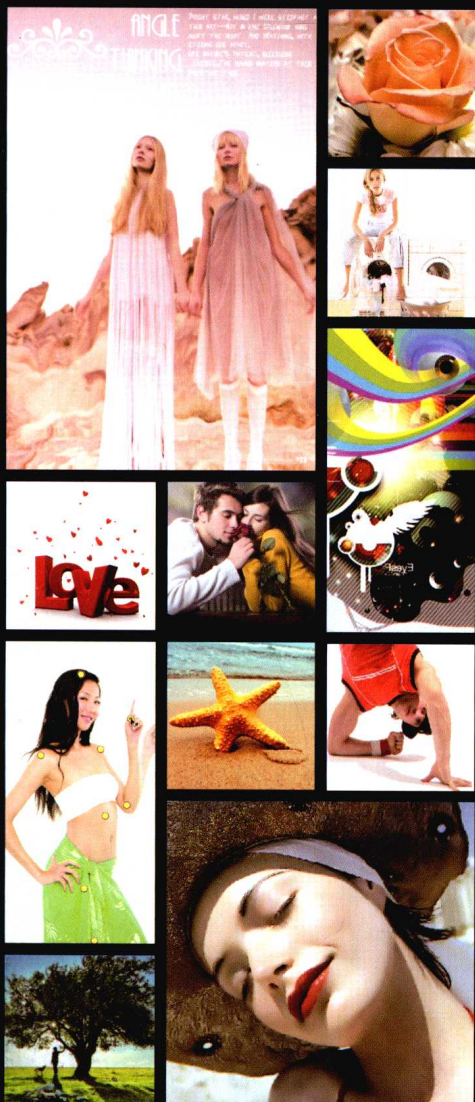
Photoshop CS6的 相关基础知识

CHAPTER

初识Photoshop CS6

01

1.1 位图与矢量图	020
1.1.1 位图	020
1.1.2 矢量图	021
1.2 图像的文件格式	022
1.2.1 PSD格式	022
1.2.2 JPEG格式	022
1.2.3 PNG格式	023
1.2.4 GIF格式	023
1.2.5 BMP格式	024
1.2.6 PDF格式	024



1.2.7 EPS格式	025
1.2.8 TIFF格式	025
1.3 图像大小与分辨率	026
1.4 图像大小与画布大小	027
1.4.1 改变图像的大小	027
1.4.2 调整画布的大小	028
1.5 在Photoshop中高效地工作	030
1.5.1 自定义快捷键	030
1.5.2 管理预设	031
1.5.3 巧用标尺对齐对象	033
1.6 撤销错误操作	035
1.6.1 还原和恢复命令	035
1.6.2 复位	039
1.6.3 渐隐	040
1.6.4 使用历史记录面板	041
1.7 提高Photoshop的运行速度	043
1.8 Photoshop CS6新增功能	044
1.8.1 透视裁剪工具	044
1.8.2 内容感知移动工具	045
1.8.3 3D材质吸管工具	046
1.8.4 3D材质拖放工具	047
1.8.5 自适应广角滤镜	048
1.8.6 模糊滤镜	049
1.8.7 3D功能	050
1.8.8 新设计的界面	051
1.8.9 新增文字菜单	052
1.8.10 新增图层搜索功能	052
1.9 本章小结	052

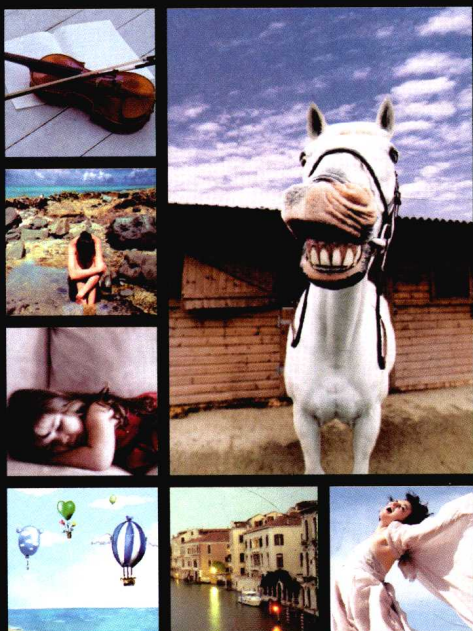
CHAPTER

02

Photoshop CS6的工作环境

2.1 启动与退出程序	054
2.1.1 启动Photoshop CS6	054
2.1.2 退出Photoshop CS6	055
2.2 Photoshop CS6的工作界面	056
2.2.1 菜单栏	057
2.2.2 选项栏	058
2.2.3 工具箱	058
2.2.4 浮动面板	059
2.2.5 自定义工作区	059





2.3 Preferences (首选项) 对话框	062
2.3.1 General (常规) 选项面板	062
2.3.2 Interface (界面) 选项面板	063
2.3.3 File Handling (文件处理) 选项面板	064
2.3.4 Performance (性能) 选项面板	065
2.3.5 Cursors (光标) 选项面板	066
2.3.6 Transparency & Gamut (透明度与色域) 选项面板	066
2.3.7 Units & Rulers (单位与标尺) 选项面板	067
2.3.8 Plug-Ins (增效工具) 选项面板	068
2.3.9 Type (文字) 选项面板	068
2.4 工作区自由切换	069
2.4.1 ESSENTIALS (基本工作区)	069
2.4.2 DESIGN (设计)	069
2.4.3 PAINTING (绘画)	070
2.5 本章小结	070

CHAPTER

03

使用Photoshop CS6的文档



3.1 创建文档	072
3.2 打开和关闭文档	073
3.3 使用Bridge	074
3.3.1 从Bridge打开图像到Photoshop CS6中	074
3.3.2 Bridge视图选项	075
3.4 使用Mini Bridge	076
3.4.1 Mini Bridge面板	076
3.4.2 从Mini Bridge打开图像	077
3.5 保存文档	078
3.5.1 使用存储和存储为命令	078
3.5.2 存储为Web和设备所用格式	079
3.6 导出和置入	080
3.6.1 导出作品	080
3.6.2 置入作品	082
3.7 添加批注	083
3.8 本章小结	083

Part 02

Photoshop CS6的 基本技法

CHAPTER

选区的创建和编辑

04

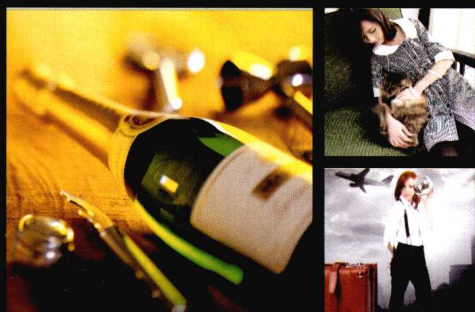


4.1 选区的创建	086
4.1.1 使用选框工具创建基本选区	086
4.1.2 使用套索工具创建任意选区	089
4.1.3 使用魔棒工具创建选区	092
4.1.4 使用快速选择工具创建选区	094
4.1.5 使用“色彩范围”命令创建选区	095
4.1.6 使用快速蒙版创建选区	098
4.2 选区的编辑	099
4.2.1 移动和复制选区	099
4.2.2 修改选区	101
4.2.3 反向、扩大选取、选取相似	103
4.2.4 调整边缘	104
4.2.5 变换选区	107
4.3 选区的存储	109
4.3.1 在蒙版中存储和载入选区	109
4.3.2 在通道中存储和载入选区	110
4.3.3 内容识别填充选区	111
4.4 本章小结	112

CHAPTER

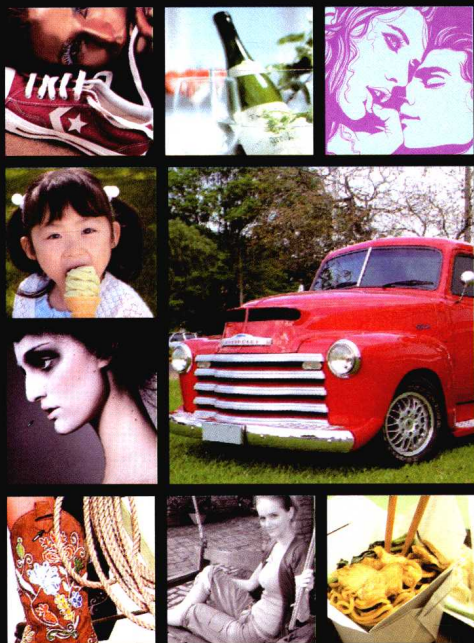
变换对象

05



5.1 应用辅助功能	114
5.1.1 使用标尺	114
5.1.2 使用参考线和智能参考线	116
5.1.3 设置网格	117
5.2 应用变换功能	118
5.2.1 变换对象	118
5.2.2 自由变换对象	119
5.2.3 对象的变形	119
练习 制作变形的Logo	121
5.3 应用内容识别比例功能	122
5.4 Puppet Warp (操控变形)	125
5.5 本章小结	126

06



6.1 使用拾色器	128
6.1.1 常规的拾色器	128
6.1.2 HDR拾色器	129
6.2 使用不同的颜色模式	131
6.2.1 Grayscale (灰度) 模式	131
6.2.2 Bitmap (位图) 模式	131
6.2.3 RGB颜色模式	132
6.2.4 HSB颜色模式	133
6.2.5 CMYK颜色模式	133
6.2.6 Duotone (双色调) 模式	135
6.3 转换颜色模式	139
6.3.1 将灰度模式转换为RGB或CMYK模式	139
6.3.2 将图像转换为位图模式	140
6.3.3 将灰度或RGB图像转换为索引颜色模式	141
6.4 使用颜色库选择和指定颜色	143
6.4.1 Color (颜色) 面板	143
6.4.2 Swatches (色板) 面板	144
6.4.3 吸管工具	145
练习 将取样颜色应用到图像中	146
6.4.4 颜色取样器工具	148
6.5 本章小结	148

07



7.1 图层基础知识	150
7.1.1 图层的类型	151
7.1.2 新建、复制和删除图层	154
7.1.3 调整图层的顺序	159
7.1.4 设置图层的属性	161
7.1.5 合并图层和拼合图像	162
7.1.6 盖印图层	164
7.2 移动、链接和对齐图层	166
7.2.1 链接图层和取消链接	166
7.2.2 应用图层组管理图层	166
7.2.3 图层自动对齐增强功能	168
7.2.4 锁定图层	170
7.3 本章小结	171

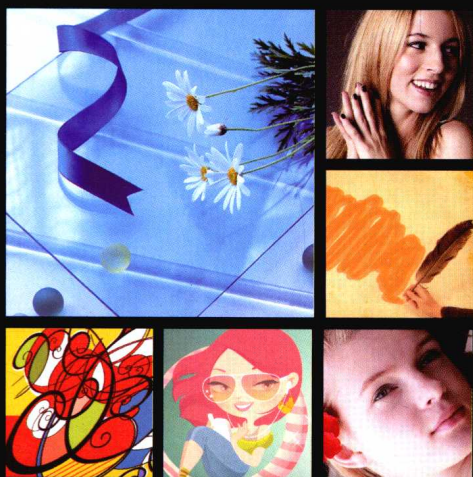
Part 03

Photoshop 在绘画领域的应用

CHAPTER

基础绘画

08



- 8.1 了解绘画和绘画修饰工具 174
 - 8.1.1 全新绘画工具 174
 - 8.1.2 绘画修饰工具 181
- 8.2 绘画的基本技巧 188
 - 8.2.1 绘制直线 188
 - 8.2.2 绘制曲线 189
 - 练习** 绘制抽象画 190
- 8.3 定义画笔样式 192
 - 8.3.1 更改画笔形状并存储到画笔库 192
 - 8.3.2 创建自定义画笔 193
- 8.4 画笔动态 195
 - 8.4.1 了解画笔动态的基础知识 195
 - 8.4.2 创建具有形状动态的画笔 196
 - 练习** 绘制风景画 200
- 8.5 本章小结 202

CHAPTER

艺术绘画和艺术处理

09



- 9.1 绘画复制工具 204
 - 9.1.1 仿制图章工具 204
 - 9.1.2 图案图章工具 206
 - 9.1.3 历史记录艺术画笔工具 208
 - 练习** 制作油画作品 209
- 9.2 为图像填充颜色 212
 - 9.2.1 油漆桶工具 212
 - 9.2.2 渐变工具 213
 - 9.2.3 3D材质拖放工具 216
 - 练习** 制作印象派作品 217
- 9.3 利用滤镜实现绘画效果 221
 - 9.3.1 创建艺术效果 221



9.3.2 创建画笔描边效果	224
9.3.3 创建素描效果	226
9.3.4 应用影印和查找边缘滤镜	228
9.3.5 应用浮雕效果滤镜	229
9.4 本章小结	229

Part 04

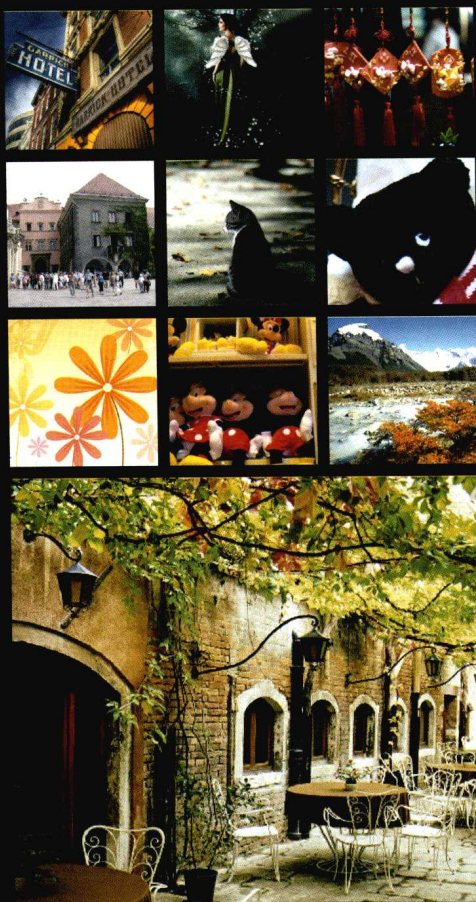
调整和修饰图像

CHAPTER

调整图像

10

10.1 快捷的自动调整	232
10.1.1 对图像快速去色	232
10.1.2 创建反相效果	232
10.1.3 应用色调均化平衡色调	233
10.1.4 应用阈值创建宣传画效果	233
10.1.5 应用色调分离创建版画效果	234
10.2 调整图像色相和饱和度	235
10.2.1 转换指定颜色的色相	235
10.2.2 对图像去色创建黑白效果	236
练习 选择性降低图像饱和度	237
10.3 Match Color (匹配颜色)	238
10.4 Variations (变化) 命令	239
10.5 调整图像的亮度	241
10.5.1 使用Histogram (直方图) 面板	241
10.5.2 调整Levels (色阶)	242
10.5.3 调整Curves (曲线)	243
10.5.4 调整Gradient Map (渐变映射)	244
10.5.5 调整图像的阴影和高光细节	245
练习 使用调整命令制作奇幻效果	247
10.6 校正Camera Raw图像	251
10.6.1 调整图像的颜色	253
10.6.2 锐化和平滑处理	254
10.6.3 校正相机的镜头	255
10.6.4 调整多张RAW格式的文件	255
10.6.5 保存Camera Raw设置并应用	257
10.7 本章小结	258





11.1 修复图像	260
11.1.1 校正污点	260
11.1.2 去除多余图像	261
11.1.3 修补残缺照片	261
11.1.4 应用混合工具	262
11.1.5 应用红眼工具消除人物的红眼	262
11.2 应用绘图工具修饰图像	263
11.2.1 美化图像	263
11.2.2 消除人物面部的瑕疵	265
练习 为黑白照片上色	268
11.3 应用液化滤镜美化图像	272
练习 美化人物眼睛	274
11.4 校正图像的消失点	275
11.5 应用蒙尘与划痕滤镜	277
11.6 应用锐化滤镜突显细节	278
11.6.1 应用USM锐化滤镜强化图像边缘	278
11.6.2 应用预置的锐化滤镜	279
11.6.3 应用智能锐化滤镜调整阴影和高光	280
11.7 应用模糊滤镜淡化瑕疵	282
11.7.1 应用高斯模糊滤镜柔化皮肤	282
11.7.2 应用表面模糊滤镜	284
11.7.3 应用动感模糊和径向模糊滤镜创建运动感	284
11.7.4 创建镜头模糊效果	287
11.7.5 应用预置的模糊滤镜	288
11.8 应用通道混合器	289
11.8.1 为黑白图像添加自然的颜色	289
11.8.2 利用通道混合文件“偷梁换柱”	289
11.8.3 创建高质量的灰度图像	291
11.8.4 使用通道混合器修正图像的偏色	293
11.9 应用镜头校正滤镜	294
11.10 本章小结	295

Part 05

路径和文字的应用

CHAPTER

创建矢量路径

12



12.1 创建和编辑路径	298
12.1.1 关于路径	298
12.1.2 创建路径	299
12.1.3 编辑路径	300
12.1.4 填充路径和描边路径	302
练习 使用路径工具绘制艺术插画	304
练习 制作灯泡广告合成效果	309
12.2 创建和编辑形状	316
12.2.1 各种形状工具	316
12.2.2 自定义形状	320
练习 使用形状工具制作卡通插画	321
12.3 本章小结	324

CHAPTER

创建与编辑文字

13



13.1 直观传递信息的文字工具	326
13.1.1 创建不同形式的文字	326
练习 制作立体效果纹理文字	328
13.1.2 应用Character (字符) 面板编辑文字	329
13.1.3 应用Paragraph (段落) 面板编辑段落文字	330
13.1.4 Warp Text (变形文字)	331
13.1.5 Paragraph Styles (段落样式)	332
13.2 为文字创建工作路径	333
13.3 创建为形状	333
13.4 栅格化文字	333
练习 制作缤纷剪贴画效果	334
13.5 本章小结	335

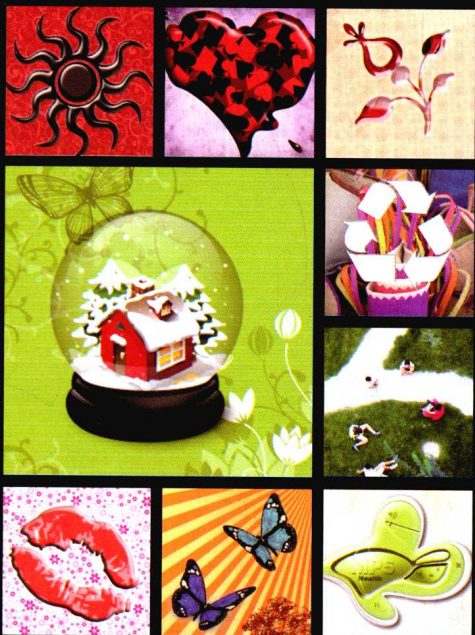
Part 06

创建图像特效

CHAPTER

应用图层样式的特效

14



- 14.1 了解图层样式 338
- 14.2 图层的混合选项 339
 - 14.2.1 不透明度和填充不透明度 339
 - 14.2.2 指定混合的通道 340
 - 14.2.3 将内部效果混合成组 341
 - 14.2.4 使用蒙版隐藏效果 341
 - 14.2.5 使用混合颜色带保护色调 342
- 14.3 应用图层样式对话框 343
 - 14.3.1 阴影效果 343
 - 14.3.2 发光效果 345
 - 14.3.3 斜面和浮雕效果 347
 - 14.3.4 叠加效果 350
 - 14.3.5 描边效果 352
 - 练习** 制作绿色立体文字 353
 - 练习** 打造美丽星球效果 356
- 14.4 编辑图层样式 359
 - 14.4.1 隐藏图层中的所有图层样式效果 359
 - 14.4.2 缩放图层样式 360
 - 14.4.3 清除图层样式 360
 - 14.4.4 复制并粘贴图层样式 360
 - 练习** 制作水晶播放器 361
- 14.5 本章小结 364

CHAPTER

应用滤镜的特效

15



- 15.1 认识滤镜 366
 - 15.1.1 校正性滤镜 366
 - 15.1.2 变形滤镜 367
 - 15.1.3 效果滤镜 367
- 15.2 认识独立滤镜——镜头校正 369
- 15.3 认识滤镜画廊 371
- 15.4 认识杂色滤镜 373
 - 15.4.1 Reduce Noise (减少杂色) 滤镜 373



15.4.2 Add Noise (添加杂色) 滤镜	374
15.4.3 Median (中间值) 滤镜	375
15.5 认识变形滤镜	376
15.5.1 创建波纹和波浪扭曲效果	376
15.5.2 创建玻璃和海洋波纹的扭曲纹理	378
15.5.3 极坐标和旋转扭曲	379
15.5.4 挤压和球面化	380
15.5.5 切变和水波	382
练习 制作立体条纹效果	384
15.6 认识渲染滤镜	388
15.6.1 制作光照效果	388
15.6.2 制作云彩	389
15.6.3 添加镜头光晕	391
练习 制作黑夜效果	392
15.7 创建自定义滤镜效果	395
15.7.1 高反差保留图像	395
15.7.2 使用自定滤镜创建自定义效果	395
15.7.3 使用最大值和最小值滤镜创建手绘效果	396
15.8 本章小结	397

Part 07

CHAPTER

16

图像的合成

混合模式的合成应用

16.1 混合三要素	400
16.2 认识图层混合模式	401
16.2.1 无混合的Normal (正常) 模式	401
16.2.2 产生颗粒的Dissolve (溶解) 模式	402
练习 添加皮肤的纹理质感	403
16.2.3 加深图像明度的加深型混合模式	404
16.2.4 提高图像明度的减淡型混合模式	405
16.2.5 产生叠加效果的对比型混合模式	407
16.2.6 产生反差的比较型混合模式	409
16.2.7 识别图像色彩的色彩型混合模式	410
练习 制作梦幻的雪景图	411
16.3 本章小结	414



17.1 创建并编辑蒙版	416
17.1.1 创建并编辑图层蒙版	416
17.1.2 创建并编辑矢量蒙版	421
练习 制作纹理人像	422
17.1.3 创建并编辑剪贴蒙版	426
练习 制作剪影人像	428
17.2 图像的智能调整	430
17.2.1 利用填充或调整图层调整图像	430
17.2.2 创建混合填充或调整图层效果	431
17.3 创建并编辑智能对象	433
17.3.1 创建智能对象	433
17.3.2 编辑智能对象	434
17.4 应用图层复合面板	436
17.5 本章小结	436



18.1 了解通道的基本结构	438
18.1.1 构成图像颜色信息的颜色通道	439
18.1.2 用于高级印刷的专色通道	440
18.1.3 通道的核心——Alpha通道	441
练习 利用通道制作特效文字	443
18.2 应用通道	445
18.2.1 将通道应用到图层中	445
18.2.2 利用分离和合并通道制作特殊效果	446
18.3 曲线和色阶在通道中的应用	449
18.3.1 曲线在通道中的应用	449
18.3.2 色阶在通道中的应用	451
18.3.3 曲线和色阶在Alpha通道中的应用	451
练习 抠取人物的发丝	452
18.4 计算图像	455
18.4.1 应用图像命令的原理	455
18.4.2 应用图像的通道混合模式	456
18.4.3 计算命令的原理	457
练习 调亮图像的暗调	460
18.5 本章小结	461



Part 08

创建视频动画和输出作品

CHAPTER

3D图像的编辑

19

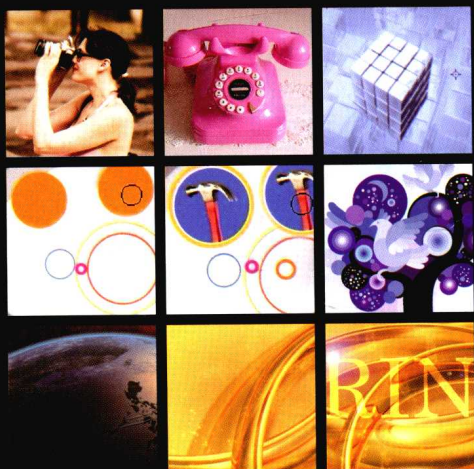


19.1 3D对象和属性编辑.....	464
19.1.1 3D对象的变换	465
19.1.2 认识3D对象视图界面.....	468
19.1.3 认识3D面板和属性面板.....	469
19.2 3D上色和构图功能.....	473
19.2.1 在3D模型上绘图.....	473
19.2.2 用二维图像为三维对象贴图.....	474
练习 添加自然的贴图效果	475
19.3 将2D图像转换为3D对象.....	476
19.3.1 将2D图像转换为3D明信片	476
19.3.2 将2D图像转换为3D模型.....	477
练习 将渐变灰度图像转换为3D模型.....	479
19.5 本章小结	480

CHAPTER

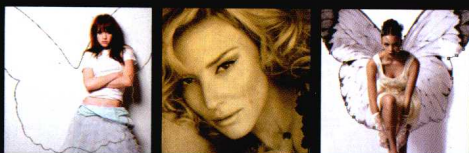
应用视频图层和创建动画

20



20.1 创建视频图像.....	482
20.1.1 创建在视频中使用的图像	482
20.1.2 创建视频图层	484
20.1.3 在视频图层中替换素材.....	485
20.1.4 了解Animation（动画）面板	486
20.2 视频图层的绘制与编辑	489
20.2.1 视频图层的绘制.....	489
20.2.2 编辑视频和动画图层.....	491
20.3 创建帧动画和时间轴动画	493
20.3.1 创建帧动画.....	493
20.3.2 创建时间轴动画.....	495
练习 制作叠加的文字动画效果	497
20.4 本章小结	498

21



21.1 创建并应用动作	500
21.1.1 播放、回放动作	501
21.1.2 创建自定义动作	502
练习 应用动作制作老照片	506
练习 应用动作批处理视频文件	508
21.2 应用自动命令	510
21.2.1 批处理图像	510
21.2.2 应用Photomerge	511
21.2.3 合并到HDR	513
21.3 本章小结	514

22



22.1 打印输出	516
22.1.1 基本打印设置	517
22.1.2 色彩管理	518
22.1.3 页面设置	518
22.2 创建图像的切片	520
22.2.1 切片工具	520
22.2.2 切片选择工具	521
练习 制作网页切片和链接	522
22.3 本章小结	523

Part 09

综合实例

23

23.1 生锈文字特效	526
23.2 海洋公园招贴设计	532
23.3 杂志封面设计	538

