



“十三五”普通高等教育规划教材



景观 设计原理

(第二版)

LANDSCAPE
DESIGN
PRINCIPLE

设计原理

郝赤彪 主编

许从宝 解旭东 副主编



中国电力出版社
CHINA ELECTRIC POWER PRESS



“十三五”普通高等教育规划教材

景观 设计原理

(第二版)

LANDSCAPE
DESIGN
PRINCIPLE

设计原理

主 编 郝赤彪
副主编 许从宝 解旭东
编 写 郭晓兰 金 萱 刘 森
程 然 铁 婧 孙照栋



中国电力出版社
CHINA ELECTRIC POWER PRESS

内 容 提 要

本书为“十三五”普通高等教育规划教材。全书共分八章，主要内容包括景观设计概述、景观设计的相关理论基础、初识景观设计、景观构成的环境要素、景观设计的过程与方法、景观设计的成果与表现、各种层次的景观规划设计以及现代景观设计的理论与实践。本书从专业基础学习出发，强调对基本概念与理论深入浅出的分析与介绍，注重对专业学习的辐射与启发作用。同时，书中提供了大量的图表资料和许多的前沿性资讯，供学生学习使用。

本书可作为高等院校景观设计、景观建筑设计、环境设计、建筑学、城市规划等相关专业的教材，也可供从事景观设计相关工作的人员参考。

图书在版编目(CIP)数据

景观设计原理 / 郝赤彪主编. —2版. —北京: 中国电力出版社, 2016.8

“十三五”普通高等教育规划教材

ISBN 978-7-5123-9457-5

I. ①景… II. ①郝… III. ①景观-园林设计-高等学校-教材 IV. ①TU986.2

中国版本图书馆CIP数据核字(2016)第132286号

中国电力出版社出版、发行

(北京市东城区北京站西街19号 100005 <http://www.cepp.sgcc.com.cn>)

北京博图彩色印刷有限公司印刷

各地新华书店经售

*

2009年3月第一版

2016年8月第二版 2016年8月北京第六次印刷

787毫米×1092毫米 16开本 8.75印张 212千字

定价42.00元

敬告读者

本书封底贴有防伪标签，刮开涂层可查询真伪
本书如有印装质量问题，我社发行部负责退换

版权专有 翻印必究

前 言

本书自 2009 年出版以来受到广大师生的好评，先后多次重印，也收到不少老师的反馈意见，此次应出版社邀请进行修订再版。

近几年，国际、国内景观设计发展迅速，景观设计研究的重点领域与实践逐渐由城市公园、地产配套景观拓展到整个城市绿地系统的规划建设、城市开敞空间的构建、城乡工业遗址和废弃地整治、生态修复和景观生态重建等多个领域。景观设计未来的发展方向已在以下两个方面表现明显：①兼容并蓄古今中外优秀造景理论与手法，创造一个丰富的含有“多义性”的现代景观；②注重景观生态理论与生态工程技术、材料和新技术的应用。行业领域的拓展与景观未来的发展方向对景观设计的教育教学、学生综合能力素质提出了更高要求。

本次修订紧扣学科、行业的发展方向，所做的工作主要包括以下几点：一是在景观设计理论基础中增加了中国古典园林相关理论；二是在现代景观设计的理论与实践增加了关于生态修复和景观生态重建方面的案例与知识；三是对上一版书中文字和图片的部分瑕疵进行了修正。全书保持了第一版的基本特色，在注重最新理论方法引介探讨的同时，突出案例的分析和介绍，注重图文并茂，为高校景观设计原理课程的开设提供了更好的教材依托。

由于本书修编时间较短，书中难免有不足甚或谬误之处，希望广大读者提出宝贵意见，以使本书在不断修订完善中，进一步成为景观设计专业学习、教育的有效服务者。

编 者

2016 年 4 月

第一版前言

尽管景观建筑学 (Landscape Architecture) 作为一门学科或是一个专业, 始于奥姆斯特德 (Olmsted) 于 1858 年创立这一专用词, 但人类对其栖居环境的美化与改造, 几乎与人类自身的发展历史一样久远。因而, 现代景观建筑学在其“美化、改造人类栖居环境”的主旨上, 与人类自古代开始的环境改造活动并无二致, 只是在整体现代科学与技术的支持、引领下, 这种对栖居环境的改造活动被提升至一个新的高度, 即作用范围更广, 视野更宽, 层次更高, 更多的理性研究与成果应用。其结果, 景观设计一方面逐渐远离对环境改造与美化的直接性 (例如古代原始美化冲动的直接实现), 转而变得更加曲折与复杂, 关于于越来越多的学科、领域。另一方面, 在其变得“科学化”、“体系化”的同时, 也变得更为“细化” (detailed), 景观建筑学界的内部各种分野逐渐呈现, 在我国最为突出的表现为农业、林业、建筑、城市规划以及其他相关院校均设立有景观建筑设计 (或相关) 专业, 从不同的方向、以不同的方式培养专业人才。就目前我国尚未真正在本专业教育一般性要求方面达成共识的现状而言, 一种担心是必要的。同为景观建筑设计专业的毕业生, 在对所要改造环境的整体认知、分析与寻找发现有效改造方式等专业技能方面, 将会存在较大差异。亦即他们的专业知识与技能可能也同样被“细化” (fragmented) 而缺乏整体性。尽管林业院校是我国景观设计相关专业的开先河者, 尤其在植物造景方面具备强大优势, 尽管建筑与城市规划院校在人类栖居环境改造方面处于良好的综合调配位置, 尽管其他环境艺术相关院校在环境小品及构筑物配置方面拥有丰富经验。

吴良镛先生在其创立的“广义建筑学”理论中, 将建筑学置于更大的系统中, 考察建筑学概念扩大的必要性与关联域。吴先生指出, “人们应当以地区的概念指导城市的规划与设计, 以城市设计的概念指导建筑与园林的规划设计, 以城市设计的概念指导建筑与园林的规划设计; 另一方面, 反过来以微观环境的研究逐步上溯, 深化规划设计的科学与艺术。如此反复不已。这样的方法, 我们拟称之为广义环境设计方法。”在这种系统性的考察中, 建筑学不能仅是“建筑学”了, 而由此建立的“景观建筑设计”概念, 便也应该从更高的系统层级, 将更多周边相关知识领域涵盖其中才能完整, 也才能从其所处的环境中得到自身发展的“营养素”; 同样, 在景观设计的学习中, 也应当将景观环境置于其所在的城市地段等更广阔的背景中思考、分析, 以景观设计及其相关的知识为工具展开专业工作。

基于上述认识, 本书试图以一种体系化的方式, 在深入浅出地导入景观建筑设计及其环境对象基本原理的同时, 努力以“整个人类栖居环境的改善”这一整体观念作为指导, 不断关联这一专业所涉及的知识领域, 力求弥补因专业设置的院校背景不同所可能导致的知识学习缺陷; 而景观设计的整体观, 则始终被当

成全书编写的基本观念。通过本书及相关环节的学习逐步建立这种整体观，是本书始终的潜在追求。换言之，通过对景观设计不断学习和了解的过程中，逐渐建立一种整体的“景观设计观”同样重要。

本书名是《景观设计原理》而非《景观建筑设计原理》，其理由是在目前我国学界，“景观设计”一词虽然不具有“景观建筑设计”的“正统性”与“规范性”，但却恰恰可以包容国内各院校彼此相关却又不同的景观设计专业设置。在这一点上，《景观设计原理》的题名如同书中内容，都是为了适应不同院校不同侧重的培养方案要求，甚或弥补其中教学的某些潜在缺陷。

由上不难看出本书的主要特点在于，将景观设计置于“人居环境改善”这一更广阔的背景中来分析和认识，从而使景观设计关联于更丰富、活跃的知识体系中。也使本书在介绍景观设计相关的各种基本概念、方法、知识领域的同时，逐渐引导学生建立更科学、有效的景观设计整体观念。另外，本书在编写过程中，注重景观设计专业一、二年级学生这一明确的读者对象，在强调编写内容科学性的同时，突出强调以下方面：

(1) 强调内容的可读性，深入浅出，以简明易懂的方式说明景观设计相关的一些抽象、感性和复杂的问题。

(2) 为了使各部分内容重点突出，各章前均设有“重点提示”，以方便形成更好的理解和在略读时迅速形成对全书整体脉络关系的把握。

(3) 书中结合学生所处学习阶段提供了大量图表，主要目的是为了在更好说明设计相关问题的同时，为读者提供其亟需的学习，甚至描摹的素材，使本书摆脱原理类书籍只抽象说理的特点。

(4) 突出本书的“原理”定位，将内容设定为与各类院校专业教育背景关联较弱的原理性分析与引介，使本书适应对象更广。

(5) 在全书，特别是最后的第八章中，注重强调专业学习的发散性，努力为学生提供更多的可参考资讯，使本书成为一扇导入广阔专业视野的大门。

本书由青岛理工大学建筑学院院长郝赤彪教授任主编，由青岛理工大学建筑学院许从宝、谢旭东任副主编，参加编写的有青岛理工大学艺术学院郭晓兰，青岛理工大学建筑学院铁婧、皮印帅、姜国梅、孙照栋、李方民、袁鹏、王媛媛，山东艺术学院设计学院金萱。山东工艺美术学院建筑与景观系邵力民老师曾为本书编写做出过悉心指导，谨致谢忱！

由于本书编写时间较短，加之编者水平有限，故书中难免有不足甚或谬误之处，希望广大读者提出宝贵意见，以使本书在不断修订完善中，真正成为景观设计专业学习、教育的有效服务者。

编者

2009年1月

目 录

前 言

第一版前言

第一章 景观设计概述 1

- 第一节 景观设计的基本认识····· 1
- 第二节 景观设计的缘起和变迁····· 4
- 第三节 景观设计的学科简史····· 9
- 第四节 景观设计的地位、作用和任务····· 11

第二章 景观设计的相关理论基础 13

- 第一节 综述····· 13
- 第二节 景观生态学····· 14
- 第三节 环境心理学及其他相关学科领域····· 18
- 第四节 环境空间设计基础····· 20
- 第五节 广义人居环境理论····· 23

第三章 初识景观设计 27

- 第一节 景观设计的基本程序····· 27
- 第二节 景观设计的主要类型····· 31
- 第三节 景观设计中的影响因素与设计原则····· 32
- 第四节 景观项目的营建实施程序····· 34
- 第五节 景观设计所需基本知识、技能概要····· 35

第四章 景观构成的环境要素 40

- 第一节 外部环境要素····· 40
- 第二节 道路与节点····· 43
- 第三节 植物景观要素····· 47
- 第四节 水景要素····· 52
- 第五节 景观设施与小品····· 56
- 第六节 景观建筑单体设计····· 62

第五章 景观设计的过程与方法 66

- 第一节 景观设计的价值评判····· 66
- 第二节 景观项目设计的基本程序····· 68
- 第三节 景观设计的前期准备阶段····· 69

第四节	景观设计的立意构思阶段	70
第五节	景观设计多方案的比较与优化	73
第六节	景观环境深入设计	76
第七节	景观的技术设计	81

第六章 景观设计的成果与表现 82

第一节	综述	82
第二节	方案构思与草图阶段	86
第三节	方案设计阶段	89
第四节	详细设计阶段	92
第五节	景观设计成果的呈报	95

第七章 各种层次的景观规划设计 97

第一节	风景区规划设计	97
第二节	城市景观系统规划	100
第三节	城市绿地系统规划	101
第四节	城市开放空间规划设计	103
第五节	庭院景观设计	110
第六节	城市景观保护与城市更新	111

第八章 现代景观设计的理论与实践 115

第一节	现代景观设计相关人物及其理论	115
第二节	现代景观设计实践	122

参考文献 129

第一章

景观设计概述



重点提示 本章主要针对景观设计领域进行一般性的介绍,其内容围绕景观、景观设计师、景观设计学科三个重要概念及其相关的发展变化展开。这三个概念的相关介绍,构成了景观设计的关联领域,学习重点在于对这一关联领域形成综合的认识。

第一节 景观设计的基本认识

一、景观的概念

“景观”(landscape)一词最早由地理学界提出,指的是一种地表景象,或综合自然地理区,或是一种类型单位的通称,如城市景观、草原景观、森林景观等,并且有风景、景致或景色之意。它是具有艺术审美价值和观赏休闲价值的景物。

在西方,“景观”的概念最早与风景画有着密切的联系。到了17世纪左右,景观成为绘画的专门术语,专指陆地风景画(图1-1)。

1858年,美国的社会活动家兼设计师奥姆斯特德(Olmsted)首次提出景观建筑学这个概念。1885年,J·温默将景观引入到地理学的概念中。19世纪初,德国自然地理学家洪堡德和原苏联景观地理学派库恰耶夫等人的学术思想中也有了类似的概念。从此,景观一词开始作为一个专业名词广为传播,并具有类似现在“景观”一词的含义。在我国艺术史上,“景观”与中国山水画和中国园林艺术有着密切的联系,包含了丰富的内涵(图1-2)。



图1-1 布上油画《透过三个拱券看罗马》



图1-2 中国山水画

景观作为一个专业名词,从艺术的角度来说,是指具有审美价值的景物,能够使观察者具有视觉、听觉和触觉等多方面的美的感受;从精神文化的角度来说,是能够影响和调节人类精神状态,能够促进人类社会和谐,提升人类生活品质的事物;从生态的角度来说,是能够协调人类和自然之间的生态平衡的景物。景观的表现形式也是多种多样的,小到公园的座椅(图1-3)、小区的道路,大到城市的广场(图1-4)、海岸等都是景观。在日常生活中,能够给人以美感的事物都属于景观的范畴。



图1-3 公园小座椅



图1-4 城市某广场一角

二、景观设计的概念

刘滨宜教授认为景观设计是一门综合性很强的、面向户外环境建设的学科,是一个集艺术、科学、文化、工程技术于一体的应用型学科,其核心是对人类户外生存环境的设计。所以景观设计涉及的专业极为广泛,包括城市规划、建筑学、林学、农学、地理学、经济学、生态学、管理学、宗教文化、历史学及心理学等。

从广义上来说,景观设计就是从大规模、大尺度上对景观进行分析、设计、管理和保护,其核心就是对人类户外生存环境的建设。通过设计与改造,可以使人类与自然的关系不断改善,创造一种文明的生活方式,来帮助人类重新发现与自然的统一,例如国家对自然风景区的保护(图1-5)和对生物多样的湿地的保护即有此作用。广义的景观设计概念是随着人类对自然和社会的认识不断发展和完善的,所以它的内涵和外延也处于不断发展变化之中。但就现在而言,景观设计主要包含规划设计和具体空间环境设计两个方面。其中规划设计包括:场地规划(图1-6)、土地规划、控制性规划、城市设计和环境设计。具体空间环境设计就是我们所说的狭义景观设计。

狭义的景观设计就是通过科学和艺术的手段,对景观要素进行合理布局与组合,在某一区域内创造一个具有某一形态或形式、较为独立的、具有一定社会内涵和审美价值的景物。它的主要要素包括地形、水体、植被、建筑、构筑物以及公共艺术品等。主要设计对象是户外开放空间,包括广场(图1-7)、步行街、居住区环境(图1-8)、城市街头绿地以及城市滨湖、滨河地带等。设计的目的不仅要满足人类的工作、生活、游憩需要,还要提高人类的生活品质和精神需求。

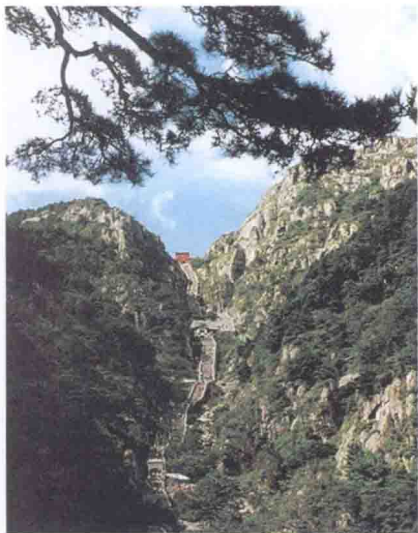


图 1-5 泰山风景区



图 1-6 某场地规划设计



图 1-7 广场设计

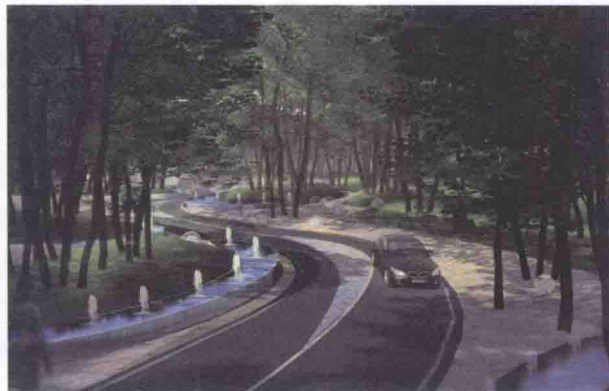


图 1-8 某小区绿化

三、几个概念的比较

(一) 景观设计和造园

总体上来说,景观设计是一门综合性很强的新兴学科,涉及的领域很广,景观设计的目的就是通过对景观进行科学分析、设计、管理、改造、保护和恢复,并借助于艺术的手段对景观进行美化处理,以满足人们的物质需求和精神需要。城市公共空间、风景区,甚至整个城市或区域的绿地系统和景观系统的规划与设计等,都是景观设计的内容。因此景观设计服务的对象众多,设计内容比较复杂。相比较而言,造园设计的对象只是园林环境,涉及范围比较狭小,服务对象和设计所产生的影响力也都比较有限。准确地说,景观设计源于造园,但随着社会的发展,景观设计已经从造园分离出来,并与原来的造园概念不同。在现代,景观设计是交叉型的新兴学科,而现在的造园可以看作是景观设计的一个分支。

(二) 景观设计和环境艺术设计

环境艺术设计的概念比较广泛,从某种意义上说,环境艺术设计应该包含对所有人工环境的设计。它作为艺术设计的一个分支,具有较多艺术创作与表现的成分,较少对人们日常性的生活需求及工程技术与管理关注。而景观设计则是集艺术、科学、文化、工程技术、

管理于一体的应用型学科,从这个意义上来说,环境艺术设计中的室外环境设计可以看作是景观设计和艺术设计两学科的交集。

四、景观设计专业和景观设计师

(一) 景观设计专业

1900年,阿姆斯特德(Olmsted)之子F.L.阿姆斯特德在美国哈佛大学首次开设了景观设计学这个专业课程,当时有不少拥有多种技能的设计师们投入到这个新的学科领域,这标志着景观设计专业的诞生,并通过专业教育得以广泛传播。在其后的发展中,景观设计专业纳入了规划工作内容,并逐渐从景观设计中派生出了城市规划设计专业。城市规划设计专业进而与景观设计专业相互联合,奠定了城市与区域规划学科,这大大地扩大了景观设计学的范围,从而形成了建筑、景观设计、城市规划相互联合的局面。到19世纪20年代,美国哈佛大学的景观设计学科已成为其他院校效仿的对象,并使景观设计在全世界范围内得到了推广。

景观设计专业是一个内涵极其丰富的专业,它具有将建筑设计、市政工程、城市规划、环境设计及管理相融合的特点。进入21世纪以来,怎样实现人类与环境之间的平衡关系,怎样合理地利用土地,成了整个人类最重要的话题,在这些复杂问题的解决中,景观设计专业扮演了重要的角色。景观设计专业在新的世纪里是一个充满生机、前景广阔的专业,但这一专业在我国仅有较短的发展历程,专业人才稀缺,专业教育严重滞后。

(二) 景观设计师

景观设计师(landscape architect)是以景观规划设计为职业的专业从业人员,他的专业目标是使建筑、城市和人的一切活动以及地球环境和谐相处。

景观设计师的称谓由美国景观设计之父奥姆斯特德(Olmsted)于1858年非正式使用,1863年被正式作为职业名称。当时奥姆斯特德坚持用景观设计师,而不用在当时盛行的风景花园师(又称风景园林师,landscape gardener),这不仅仅是职业称谓上的创新,而且是对该职业内涵和外延的一次意义深远的扩充和革新。

景观设计师有别于传统造园师和园丁、风景花园师(又称风景园林师)的根本之处在于:景观设计职业是大工业、城市化和社会化背景下的产物,是在现代科学与技术(而不仅仅是经验)基础上发展起来的;景观设计师所要处理的对象是整个人居环境,绝不是其中某个层面(如视觉审美意义上的风景问题)。景观设计师的所面临的问题是土地、人类、城市及土地上所有生命的安全、健康及可持续的问题。建立一种融入当下社会形态、文化内涵、生活方式,面向未来的更具人性化和多元综合特征的理想生存环境,这是新时代赋予景观设计师最重要的义务和责任。

第二节 景观设计的缘起和变迁

一、国外景观活动概述

(一) 原始时期的景观改造活动

在人类条件极其简陋的原始社会,人们居住在洞窟里,并将对周围环境的感知刻在洞壁上成为壁画。新石器时代,人类开始以村庄形式聚居,在聚居地,为了防止迷失方向,原始人设置了标志性物体作为引导,即地标(图1-9~图1-11)。地标的出现在原始聚居地的改造活动中具



图 1-9 埃及金字塔

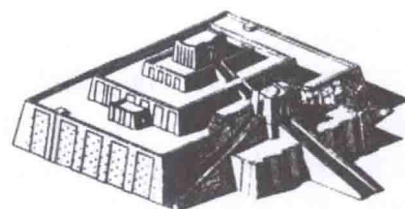
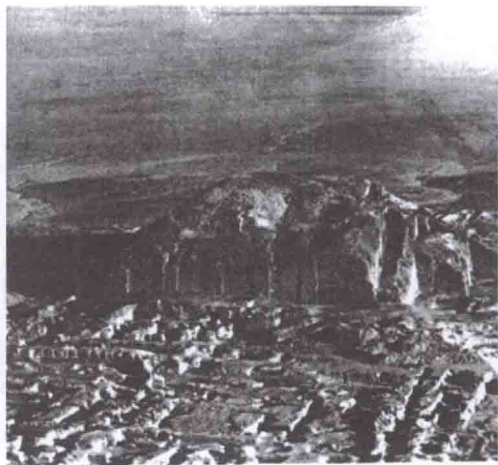


图 1-10 古巴比伦城



图 1-11 英国威尔特郡的史前石环

有里程碑的意义。后来，原始人又建立了防卫型建筑物或构筑物，这类具有防御性的构筑物同时也具有地标的功能。

随着财物的积累和积聚，以及生产关系的变化，带来了等级关系，形

成了统治和被统治的阶级分化。统治者自占某块地，并建立坚固的围墙以保证自己的利益，正所谓“筑城以卫君，造郭以守民”。这种阶级分化，为更大规模的聚居地环境改造活动，提供了人力、物力支持的可能，埃及金字塔的建造即为一例。

生活在各种威胁之下的原始人，身临变化莫测的自然现象，却不知如何解释，宗教信仰和宗教活动便应运而生。宗教活动在聚居生活中占有非常重要的地位，通常设置在聚居地重要的中心位置，从而也构成聚居地景观环境的核心，我们从今天的广场和纪念碑的形态特征，也可看出原始宗教场所的景观特征。

（二）古代社会的景观活动

地处西非的古埃及是欧洲文明的摇篮，也是人类文明最早的发源地之一，其文明史可上溯到公元前4000多年。在埃及，作为王者墓冢的金字塔群是埃及残留的文化遗迹中最为雄伟壮观的人类景观构筑物。在古巴比伦，遗址已无处可寻的空中花园曾是美索不达米亚地区最为壮丽的景观。

古希腊是欧洲文化的发源地，受中东和埃及的影响加上自身环境条件的特殊性，这里成为欧洲公园和庭院的发源地。在古希腊，为了重要的防卫作用，聚居地通常建在高地，所以现存的希腊人工景观遗址大多是卫城，其中最著名的就是雅典卫城（图1-12）。由于当时希腊民主思想盛行，城市中产生了很多公共性空间，圣林就是非常重要的一个（圣林就是神庙



图 1-12 希腊雅典卫城

和周边的树林以及雕塑等艺术品形成的景观)。在古希腊,人类就已经建立了体育场,后来,这种运动场对外开放,最终发展成了与现代公园相似的开放活动场地。

古罗马是欧洲文明的传播者和集大成者。在公元100年,古罗马帝国已经成为一个历史上罕见的强大帝国,在它的版图内聚集了多种民族和乡土人情,也同样建成了多样性的景观,维特鲁威所著《建筑十书》就是当时景观发展的旁证。由于当时贫富差距已很大,富人们已经有能力拥有自己精心设计的庭院了。当时的城市建设中,

广场建设是非常重要的一项,广场建设发展经历了从简单开放场地到有完整、围合空间的过程。

(三) 文艺复兴时期的景观活动

随着欧洲资本主义的萌芽,生产技术和自然科学的巨大发展,思想文化方面也突飞猛进,于是以意大利为中心的“文艺复兴运动”开始了。在文艺复兴的影响下,城市建设、建筑、景观设计,都上升到了一个新的高度。在文艺复兴的中心意大利佛罗伦萨,很多富裕的新兴阶层成了这座城市的主角,他们对城市景观活动提出了新的要求。建筑师、理论家阿尔贝蒂重新审视了维特鲁威的城市理论,主张应从城市的环境出发,因素合理地考虑城市的选址和布局。与此同时,富有阶层大量建造私有别墅的行为,刺激了园艺学的发展。这一时期的城市景观杰作中最著名的就是威尼斯水城,其城市景观、自然景观都以河流为线索串联起来,一切都显得和谐统一,圣马可广场更成为世界上最卓越的城市开放空间。16世纪下半叶,随着人们审美观念的转变,在设计上出现了和严谨的古典样式相对照的巴洛克风格,即追求烦琐的细部表达,追求豪华感,打破整齐划一的形式,追求运动的充满戏剧色彩效果的风格。其中最为突出的实例是米开朗基罗的卡比多广场(图1-13),广场庭院设计中有独创营造手法的水景和造型多样化的喷泉等。



图 1-13 卡比多广场

(四) 16—18世纪法国的景观发展

法国政治文化的中心是巴黎。15—16世纪,法国因几次入侵意大利北部,因此也接触到意大利文艺复兴文化并受其影响,在建筑风格上,古典主义和巴洛克风格相互交迭。17世纪60年代卢浮宫设计竞赛中,法国宫廷放弃了大名鼎鼎的贝尔尼尼的巴洛克风格方案,而采用了勒伏(Louis le Vau)、勒勃亨(Charles le Brun)等设计的古典主义作品,这一事件象征着法国古典主义建筑的胜利,而卢浮宫东立面,也就成了法国最伟大的古典主义作品和那个时代的见证。在16世纪末和17世纪初的法国庭园设计中,庭院的风格和细部表达仍是意大利风格的延续。17世纪的法国,仍然有很多园林表现了人们对巴洛克风格的偏爱,通过喷泉、灌木来表现一种透视和运动的态势。与意大利不同的是,法国很多园林在设计手法上更加统一和

细致，他们将花卉和植物组成的图案运用真实的植被材料装饰在庭院的中央。这一时期对后世景观设计影响最大的应当数17世纪法国勒·诺特式造园风格的形成。法国的景观设计在意大利的影响下延伸出自己特有的风格，这种风格代替了意大利台地园而成为欧洲景观设计的典范(图1-14)。

(五) 18世纪英国的景观建设

18世纪之前，英国设计师已经开始大量运用法国式的严整几何构图，并强调具有本国特色的大草坪和砾石铺成的步道。

18世纪之后，人们将目光转向了自然风景，他们对自然风景的偏爱也直接影响到设计风格。英国式自然风景园林的兴起和发展加速了英国景观从古典主义向浪漫主义的转化(图1-15)。其代表人物是被尊称为“现代造园之父”的威廉姆·肯特。他创造了一种综合的设计手法，这种手法后来演化成很多相异的流派。布朗(Brown)继承和发扬了威廉姆·肯特的自然风景式园林，并将其变得更为理性。与此同时，以威廉姆·吉尔平(William Gilpin)为首的一些景观设计师和许多新英国学派园艺学校的

拥护者严厉抨击了布朗的自然美学，认为布朗的设计和规则几何形同样不自然，他们认为景观设计的目标是通过各种手法来唤起人的各种视觉感触。这种思潮的撞击导致了在18世纪的一些园林作品中出现了很多中国式和哥特式的元素，诸多流派糅合一体成为一种非常流行的风格。这种风格1760年后就在英国销声匿迹，但是在欧洲其他国家却受到了欢迎。欧洲的景观设计流派在这一时期已经朝多元化的方向发展，并且在各种美学倾向和地域性的基础上，也有了世界化的倾向。17世纪至18世纪欧洲兴起的中国学派景观热就是其中较为突出的一例(这里所谈到的中国学派主要是17、18世纪中国同时代的景观作品和风格被介绍到欧洲)。介绍和传播中国园林美学过程中最为重要的人物是威廉·钱伯斯(William Chambers)，他在一篇题为《寺庙、房屋、园林及其他》的文章中写道，中国园林的艺术精华是师法自然，范本就是自然，目的是要模仿自然的不规则之美。他所提倡的自然化、不规则、浪漫的园林风格在后世的英国影响甚广。

(六) 近现代景观活动的发展

18世纪晚期，世界贸易的高速发展和旅游热的兴起，使各个国家都充满了多种风格的建筑物，同时，在欧洲也兴起了一种在景观设计中追求异国情调的潮流。在此之前，很少有园林会大量地运用花卉植物，当园艺科学发展相当成熟的时候，园林里就出现了很多形态各异的花卉。

和欧洲相比起来，在地球另一端的北美洲装饰性园林发展得相对缓慢，整个景观设计还



图1-14 16—18世纪法国庭院风格



图1-15 英国自然式园林

处于较为质朴的阶段。直到19世纪后半叶，才出现了以中央公园为代表的现代景观设计。美国现代景观设计的代表人物是奥姆斯特德，他主持设计的一系列景观设计项目都成为现代景观设计的典范，例如布鲁克林的希望公园、芝加哥的城南公园、圣路易斯的森林公园、圣弗兰西斯科的金门公园，以及波士顿的福兰克林公园。不仅如此，美国还使景观设计从一个实验性初步设想阶段，一跃成为具有确定意义的新学科。

二、中国景观活动概述

（一）中国古代景观活动

中国古代景观活动历史悠久，造园艺术源远流长，早在周武王时期就有建宫苑的活动。而中国古典景观活动受到中国传统哲学思想的影响比较大，没有局限于对自然景观的简单模仿，而是从自然景观要素中提炼和升华，创造一种“天人合一”的意境。中国的传统景观主要体现在园林和城市两个方面。

1. 中国古典园林

中国古典园林是由建筑、山水、花木等组合而成的综合艺术品（图1-16，图1-17）。从其构造上看，主要是在自然山水基础上，辅以人工的亭、廊、楼、阁等建筑，以人工手段效仿自然。在园林设计中透视着不同历史时期的人文思想，特别是诗、词、绘画的思想境界。从其创作手法上看，中国古典园林最主要的特征就是写意，除了在描绘一种诗情画意外，也非常注意各种景观要素的高低疏密，实中有虚、虚中有实、曲折变化、抑扬顿挫、生动空灵、形式多样。其中仙境、禅意、人格化山水是中国园林的造园要素；象征、写意、掩藏与借景、曲径是中国园林的造园手法。在与自然的关系方面，中国的园林同中国的风水理论一样始终贯穿“天人合一”的思想，着眼点在于人、建筑和自然之间的关系。这些理念都表达了先人对环境



图1-16 上海豫园

的认知和感受，对自然的尊重，以及与自然和谐相处的朴素自然观。

关于园林建造的最早记载是在殷纣王时期，秦王朝时期建造了许多皇家园林“苑囿”，从魏晋南北朝到隋唐时期又提倡以自然美为主的山水园林。宋朝和元朝的山水园林和私家园林走向成熟，并出现了别具风格的文人写意园。到了明清时期，大量的皇家园林和私家园林的建设使中国的园林发展进入一个高峰期。成熟的造园理论和高超的创造手法使中国园林营造出一种幽雅高超、清新灵动、超凡脱俗的艺术境界。它在中国景观设计史上的地位是举足轻重的，当时的造园方法甚至推动了西



图1-17 苏州拙政园

方传统园林的发展,即至如今,中国古典园林仍是中外学者研究、学习的重要对象。

2. 中国古代城市景观

中国古代的城市发展可分为两大类型。一类是按照统治阶级的意图而建立的城市,这种城市一般格局比较整齐有序,强调左右对称,分区明确,街道宽大,绿化及排水系统均比较完善。如东汉洛阳城和明清时期的北京城。另外一类是由于经济和政治地位在原址上不断发展和扩建的城市,这类城市布局不方整,有一定的自发性。除了城市公共空间外,中国古代城市中以自然地貌和人工构筑的环圈状线性元素(城墙、沟堑等城防设施)贯穿城市的边界区域,城市生活非常丰富。从景观角度来说,城市边界区域往往有清晰界定的实体形象,是城市商业文明发展活跃的地区,而且具有大量的自然景观和人文景观资源。中国古代城市景观的发展,因其浓郁的地域人文特色而成为世界范围内风景文化活动的瑰宝。

(二) 中国近现代景观活动

随着园林学科的发展,我国建造了许多森林公园、风景名胜区、自然保护区或国家公园的游览区以及休养胜地。20世纪70年代末,我国实行了改革开放政策,结束了“闭关锁国”的状况。在这种历史条件下,出现了中国的造园师在海外建造中国古典园林的现象,在近30年不断得到发展。如以国家或地方政府的名义参加国际园艺或博览会建园,或承接国外政府、社会团体或私人建园等,中国古典园林的造园思想得到了更多的传播。在当前面对西方思潮的冲击,中国的现代园林景观设计需要挖掘古典园林的多层面意义,把中国的古典园林造园手法、空间布局形式、造园要素以及文化等,应用到更广泛的领域,在全面吸收与继承古典园林美学成就的基础上,更加开放与自由,艺术手法更具创新性。中国的园林设计要以自己独特的形式和内涵,形成自己独特的艺术风格,在世界园林设计中独树一帜。

第三节 景观设计的学科简史

一、现代景观设计的产生

19世纪以来,科学技术的飞速发展给人类的生活带来巨大改变的同时也给人类所赖以生存的自然环境带来了巨大的破坏。西方工业化迅速发展的同时,人们的居住环境日益恶化,大多数人生活在极其恶劣的生活环境中。在这种状况下,郊区和村庄逐渐成为人们向往的地方,因为那里有更加美丽健康的环境。

在美国,类似的情况也在发生,城市开敞空间日益减少,郊区的美好风景吸引了大批城市居民涌入。就是在这种力求改善人类生存环境的背景下,在19世纪的自然主义运动中,美国出现了以纽约中央公园为代表的现代景观设计(图1-18),设计者是美国现代景观设计的创始人奥姆斯特德(图1-19)。他极有创造力地在喧嚣的城市中开辟出一片绿地,供人们进行休闲,娱乐等一些户外活动,得到了公众的赞赏。当公园被看作促进城市经济建设和提供市民良好休憩条件的载体后,美国开始大力



图1-18 纽约中央公园鸟瞰图