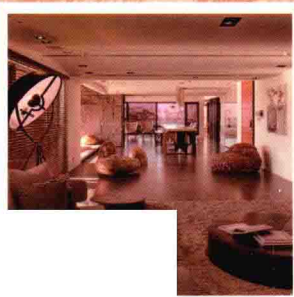


室内装饰装修

施工完全图解教程

■ 李军 陈雪杰 业之峰装饰 东家西舍装饰 主编

- 国内**一线装饰品牌**与装饰施工**畅销书**作者再度联手
- 数千张图片**图解施工**各个环节
- **视频**详解标准施工流程与步骤
- 让您**轻松掌握**复杂的装修施工



中国工信出版集团



人民邮电出版社
POSTS & TELECOM PRESS

室内装饰装修

施工完全图解教程

■ 李军 陈雪杰 业之峰装饰 东家西舍装饰 主编



人民邮电出版社

北京

图书在版编目 (C I P) 数据

室内装饰装修施工完全图解教程 / 李军, 陈雪杰主编. — 北京: 人民邮电出版社, 2015.9 (2016.6 重印)
ISBN 978-7-115-39599-3

I. ①室… II. ①李… ②陈… III. ①室内装饰—工程施工—图解②室内装修—工程施工—图解 IV. ①TU767-64

中国版本图书馆CIP数据核字(2015)第195056号

内 容 提 要

装饰施工之所以难懂,是由于其过于复杂。单纯依靠书本的理论阐述对于初学者和业主而言,无异于读天书。但是装修施工又非常重要,直接决定了装修的品质。鉴于此,我们推出《室内装饰装修施工完全图解教程》一书,采用全过程图解的方式,选用装修施工的典型实例,全过程跟踪拍摄,最终汇集大量资料,将装修施工的流程、步骤、要点和验收全部做成图解,这样初学者可以通过图片和文字说明,轻松地学习装修施工。

本书有两大特点:一是强调实用,二是强调易懂。本书不仅可以作为各类院校的教材,也可以作为已经步入行业岗位的室内设计师、施工监理,以及那些马上要面临装修的业主掌握装修施工知识的用书。

◆ 主 编 李 军 陈雪杰 业之峰装饰 东家西舍装饰
责任编辑 刘盛平
执行编辑 刘 佳
责任印制 杨林杰

◆ 人民邮电出版社出版发行 北京市丰台区成寿寺路11号
邮编 100164 电子邮件 315@ptpress.com.cn
网址 <http://www.ptpress.com.cn>
北京缤索印刷有限公司印刷

◆ 开本: 787×1092 1/16
印张: 11.75 2015年9月第1版
字数: 271千字 2016年6月北京第3次印刷

定价: 49.80 元

读者服务热线: (010)81055256 印装质量热线: (010)81055316

反盗版热线: (010)81055315

广告经营许可证: 京东工商广字第 8052 号

前言

PREFACE

与国内知名装饰品牌业之峰装饰合作编写的《室内装饰材料与装修施工实务》一书推出后，市场反响良好，在各大网络购书平台的装饰装修类图书中占据了销量榜首。考虑到室内装饰专业细分的要求与普遍反映的装修施工类图书晦涩难懂的问题，应出版社邀请，与业之峰装饰及东家西舍装饰等企业合作，编写了《室内装饰装修施工完全图解教程》一书。

在编写过程中，本着实用性和易懂性原则，作者选用典型的装修实例，采用全过程图解方式，针对复杂难懂的装修施工做了详细的阐述，施工的流程、步骤、要点和验收等均有详细的实拍照片进行图解。不仅如此，针对装修中涉及的其他问题，诸如装修风格、装修方式、装修污染的检测与治理、装修用量计算、装修预算等，本书也有详细介绍。可以说《室内装饰装修施工完全图解教程》一书将专业性较强的装修施工知识融于一炉，使读者能够轻松地了解装修施工的全过程，再由重点举一反三，便可覆盖装修全局和细节。

本书主要面向本科、高职、中职院校的相关专业学生，也同样适用于装修业主和室内装饰从业人员。全书内容科学，表述严谨，充分结合当今装饰市场的实际状况，理论与实践相结合，使读者能够尽快对装修施工相关内容有细致的了解。本书在编写过程中，参考并引用了已公开发表的文献资料和相关书籍的部分内容，并得到了许多专家和朋友的帮助与支持，对此我们表示衷心的感谢。

由于编者水平有限，书中错漏之处在所难免，敬请广大读者批评指正。

本书提供的视频资源，请登录 www.ptpedu.com.cn 下载查看，也可以通过微信扫（见封底）二维码获取，仅供学习使用，不得作为商业用途。

编者

2015年3月

第1章 装饰施工整体概述	1
1.1 装饰施工概述	1
1.1.1 装饰施工装修风格	2
1.1.2 图解装饰施工流程	5
1.1.3 装饰材料进场时间与顺序	9
1.2 装饰施工的主要材料及相关工具应用	11
1.2.1 水电施工相关工具应用	11
1.2.2 泥水施工相关工具应用	19
1.2.3 木工施工相关工具应用	22
1.2.4 扇灰、油漆施工相关工具应用	27
1.3 装饰施工要点	29
1.3.1 水电施工要点	29
1.3.2 泥水施工要点	30
1.3.3 木工施工要点	30
1.3.4 扇灰施工要点	31
1.3.5 油漆施工要点	31
1.4 装修环境监测与治理	31
1.4.1 装修中主要的污染源	32
1.4.2 如何做到绿色环保装修	32
1.4.3 装修污染的治理方法	34
1.4.4 装修环境监测的流程	36
1.5 智能家居	36
1.5.1 智能家居的概念	36
1.5.2 智能家居控制系统的功能	37
1.5.3 智能家居安装的注意事项	38
1.6 装修面积及用量的计算方法	39
1.6.1 乳胶漆用量计算	39
1.6.2 瓷砖用量计算	40
1.6.3 壁纸用量计算	40

1.6.4	防水涂料用量计算	41
1.6.5	石膏板、石膏线等天花材料用量计算	41
1.6.6	木地板、地砖等地面材料用量计算	41
1.7	装修预算常见问题及解决方法	42
1.7.1	装修费用的构成	42
1.7.2	装修预算的常见问题	43
1.7.3	装修预算的控制要点	45
1.8	其他需要注意的环节	46
1.8.1	一套完整的设计方案应包括哪些内容	46
1.8.2	精装修	47
1.8.3	装修监理的选择	48
第2章	水电改造施工	50
2.1	水路改造施工	50
2.1.1	全过程图解水路改造施工流程及施工要点	50
2.1.2	全过程图解防水涂刷施工流程及施工要点	56
2.1.3	水路改造常见问题答疑	59
2.2	电路改造施工	60
2.2.1	全过程图解电路改造施工流程及施工要点	60
2.2.2	电路改造常见问题答疑	76
第3章	泥水施工	78
3.1	墙体改造及包立管施工(含批荡)	78
3.1.1	全过程图解拆墙、砌墙施工流程及施工要点	79
3.1.2	图解轻钢龙骨石膏板隔墙施工要点	81
3.1.3	全过程图解批荡施工流程及施工要点	82
3.1.4	全过程图解包立管施工流程及施工要点	84
3.2	地暖改造及找平施工	86
3.2.1	地暖改造介绍及施工要点	86
3.2.2	全过程图解找平施工流程及施工要点	87
3.3	地砖及墙砖铺贴(含找平)	89
3.3.1	全过程图解瓷砖进场检查	89
3.3.2	全过程图解墙砖铺贴施工流程及施工要点	91
3.3.3	全过程图解地砖铺贴施工流程及施工要点	97
3.3.4	马赛克铺贴施工要点	104
3.4	大理石墙面、窗台石铺贴	105

3.4.1	全过程图解墙面大理石铺贴施工流程及施工要点	105
3.4.2	大理石、花岗石不同施工方法介绍	107
3.4.3	全过程图解窗台石铺贴施工流程及施工要点	109
3.5	其他零星泥水施工	110
3.5.1	全过程图解地脚线铺贴施工流程及施工要点	110
3.5.2	全过程图解沉箱施工流程及施工要点	111
3.5.3	灶台、洗手台大理石安装施工要点	112
3.5.4	门窗套修补施工要点	112
3.5.5	泥水施工常见问题答疑	113
第4章 木工施工		115
4.1	天花板吊顶工程	115
4.1.1	全过程图解石膏板吊顶施工流程及施工要点	115
4.1.2	全过程图解木龙骨夹板吊顶施工流程及施工要点	122
4.1.3	全过程图解铝扣板吊顶施工流程及施工要点	125
4.1.4	天花吊顶工程常见问题答疑	126
4.2	木质家具制作	128
4.2.1	全过程图解柜子制作流程及施工要点	128
4.2.2	全过程图解木质家具防潮施工流程	135
4.3	其他常见木工施工项目	136
4.3.1	全过程图解成品门安装流程及施工要点	136
4.3.2	全过程图解木地板施工流程及施工要点	139
4.3.3	全过程图解实木板吊顶施工流程及施工要点	142
4.3.4	全过程图解木地台制作施工流程及施工要点	144
4.3.5	木工施工常见问题答疑	145
第5章 扇灰及油漆施工		147
5.1	扇灰及乳胶漆施工	147
5.1.1	全过程图解天花扇灰及乳胶漆施工流程及施工要点	147
5.1.2	全过程图解墙面扇灰及乳胶漆施工流程及施工要点	150
5.1.3	扇灰及乳胶漆施工常见问题答疑	156
5.2	木器油漆及壁纸施工	157
5.2.1	全过程图解木器涂刷施工流程及施工要点	157
5.2.2	全过程图解壁纸铺贴施工流程及施工要点	161
5.2.3	木器油漆及壁纸施工常见问题答疑	163

第6章 工程验收	165
6.1 隐蔽工程验收	165
6.1.1 图解给排水工程验收要点及不合格施工错误分析	165
6.1.2 图解防水工程验收要点	167
6.1.3 图解配电工程验收要点及不合格施工错误分析	168
6.2 瓷砖、木地板铺贴验收	171
6.2.1 图解瓷砖铺贴验收要点	171
6.2.2 木地板铺贴验收要点	172
6.3 木工工程验收	173
6.3.1 图解吊顶工程验收及不合格施工错误分析	173
6.3.2 图解木质家具制作安装验收要点	174
6.4 扇灰及油漆工程验收	177
6.4.1 图解扇灰及油漆工程验收	177
参考文献	179



第1章

装饰施工整体概述

1.1 装饰施工概述

目前常用的装修方式主要有包清工、半包、包工包料和套餐这四种。这四种装修方式分别具有各自的优劣势。

(1) 包清工

包清工又叫清包，是指业主自己选购所有材料，找装饰公司或者装修工程队进行施工，只支付对方工钱的装修方式。业主选择清包一方面是由于资金有限，另一方面是因为对装修公司不信任或者自己很懂装修，所以在装修全过程中亲力亲为。

采用包清工方式对于普通业主而言是个不小的挑战，一旦选择清包的装修方式就意味着业主必须花大量的时间和精力在装修上，因为一个完整的装修涉及的材料种类非常之多，包清工需要花大量的时间逛市场、了解行情、选材，还要搬运材料，如果材料不按时到位，容易延误工期。不仅要自己购买材料，还要监督工人施工，其间业主耗费的精力可想而知。

从理论上讲，清包可以省钱，又能由业主自己完全掌控材料与施工的质量。但是从实际情况看，多数业主在完全不懂材料和施工的情况下，花费了大量的时间和精力，不但没有省钱，而且容易在购买材料过程中上当受骗，买到一些假冒伪劣或者不合用的产品。此外，如果装修质量出现问题，很难说清到底是所购材料质量有问题，还是施工质量有问题。一旦出现问题责权不容易界定，会出现业主与工队双方互相推诿的情况。所以，如果业主对于装修材料、施工要点不是非常精通，不推荐采用这种方式。但是如果有足够的精力和时间，对建材、装饰这一行业非常精通，熟悉材料的质量、性能和价格，擅长砍价的话也可以考虑用此方式。

(2) 半包

半包是指介于清包和全包(包工包料)之间的一种方式,是指业主只购买价值较高的主材,比如瓷砖、木地板、壁纸、洁具等,而将种类繁多、价值较低的辅料,比如水泥、砂、钉、胶黏剂等交给装修公司提供的方式。

半包的方式下,主材由业主自己采购,能控制装修的主要费用;辅料种类繁多,不易搞清楚,由装修公司负责可以省心很多。这样业主能够在一定程度上参与装修,同时又不用在装修上浪费太多的时间和精力,是目前市场上采用最多的一种装修方式。

(3) 包工包料

包工包料是指装修公司将施工和材料购买全部承办,业主只需要购买一些家具、家电等产品即可入住。采用这种装修方式对于业主而言是最省事的,但能不能省心就需要看装修公司的专业水平和负责程度了。其实这种方式是国外最常见的装修方式,所谓的拎包入住就是指的这种方式,但因为国内装修市场混乱的局面造成很多的装修问题和事故,也造成了业主对于装修公司的不完全信任,因而目前在国内这种包工包料的方式并不是市场的主流。采用包工包料方式时,最重要的是找到一家有良好信誉的装修公司。相对而言,品牌装饰公司在这方面会做得更好。

业主如果没有足够的时间和精力来装修,对装饰材料不太了解,对所选装饰公司很信任,而家里的装饰工程也很复杂,需要购买的装饰材料很多的话,可以选择这种装修方式。

(4) 套餐

套餐装修就是把材料部分即墙砖、地砖、地板、橱柜、洁具、门及门套、窗套、墙漆、吊顶以及辅料及施工全部涵盖在一起报价。套餐装修费用的计价方式是用建筑面积乘以套餐价格,得到的数据就是装修全款。以建筑面积 100m² 的户型装修报价为参考,假设套餐价格为 399 元/m²,套餐费用的计算如下所示。

$$\text{装修费用} = \text{套餐价格} \times \text{建筑面积} = \text{最后装修费用(含所有的主材)}$$

$$\text{即: 装修费用} = 399 \text{ 元/m}^2 \times 100 = 39900 \text{ 元(含所有的主材与辅料)}$$

装饰公司采用套餐的初衷是所有品牌主材全部从各大厂家、总经销商或办事处直接采购,由于采购量非常大,又减少了中间流通环节,拿到的价格也全部是底价,把实惠让给消费者。但是实际上套餐是个很复杂、争议很大的东西:一方面套餐在个性化上有着先天的欠缺;另一方面有些装饰公司以很低的套餐价格吸引客户,但是在装修工程中不断增加款项,造成了很多纠纷。随着国内装饰 O2O(线上到线下)模式的发展,这种套餐的方式越来越盛行。所谓 O2O(线上到线下)模式就是在线上下单,线下完成施工,各个品牌的线上商城承接业务,线下加盟商承接施工,在价格和监控上与一般的套餐模式相比有了很大改进,增加了评价和监控体系,性价比很高。目前 O2O(线上到线下)模式做得比较好的品牌有东家西舍、家装 e 站、致和和实创等。

1.1.1 装饰施工装修风格

装修的设计风格有很多,按照学院派装饰风格的分法至少有十几种,常见的有现代主义风格、自然主义风格、欧式风格、美式田园风格、东南亚风格、后现代风格、中式风格及和式风格等。

装饰风格可以根据业主喜好任意选定，但有一点很重要，就是在设计中必须追求和谐统一，不管采用那种风格的设计整体风格都必须统一协调。其实风格、主义也不是绝对的，各种风格完全可以混合搭配在一起，若一定要具体给定某种风格，反而不能概括全面。只要能够做到设计的最终融合和谐，那就是好设计，这个就要具体考验每个设计师的功力了。下面主要介绍几种目前较为流行的风格。

1. 中式风格案例解读

中式风格是以宫廷建筑为代表的中国古典建筑的室内装饰设计艺术风格，气势恢弘、壮丽华贵、高空间、大进深、雕梁画柱、金碧辉煌，造型讲究对称，色彩讲究对比，装饰材料以木材为主，图案多龙、凤、龟和狮等，精雕细琢、瑰丽奇巧。而现代中式风格更多地利用了现代手法，传统中透着现代，现代中揉着古典。

图 1-1 所示的是中式风格，装饰材料以木材为主，展示柜中的饰物很好地衬托了该种风格，还有天花也是别出心裁，整个室内给人一种淡然世事的感覺。



图 1-1 中式风格

2. 欧式风格案例解读

欧式风格，主要有法式风格、意大利风格、西班牙风格、英式风格、地中海风格和北欧风格等，这些风格有相似的地方但各有特点。所谓风格，是长久以来随着文化的传承形成的一种持续不断、内容统一、有强烈的独特性的文化潮流。欧式风格就是欧洲各国文化传统所表达的强烈的文化内涵。

图 1-2 所示的是简欧式风格，统一的色调，带欧式花纹的茶几，还有带花纹的电视背景墙，使得整个空间都充满了简洁又带欧式的风味。



图 1-2 简欧式风格（业之峰装饰提供）

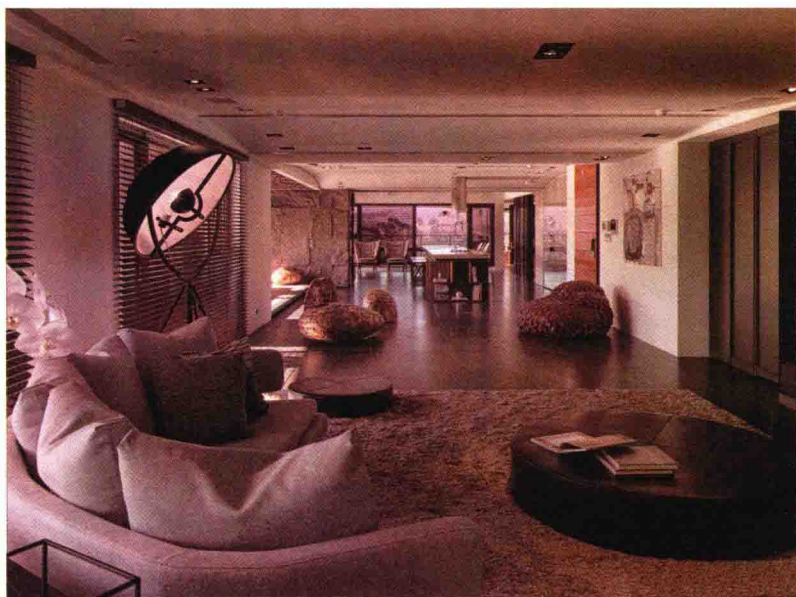


图 1-3 现代简约风格

3. 现代风格案例解读

现代风格追求时尚与潮流，非常注重居室空间的布局与使用功能的完美结合，具有简洁造型、无过多的装饰、推崇科学合理的构造工艺、重视发挥材料性能的特点，它不需要繁琐的装潢和过多的家具，较为注重室内家居的整体性，是目前家居设计中最为流行的风格之一。

现代风格主要表现在家具上，如现代的灯具、现代简约的沙发、还有简单的桌椅等都很具有现代简约的气息，如图 1-3 所示。

4. 田园风格案例解读

田园风格是指采用具有“田园”风格的建材进行装修的一种方式。简单地说就是以田地和园圃特有的自然特征为形式手段，带有一定程度农村生活或乡间艺术特色，表现出自然闲适内容的作品或流派，其主旨是通过装饰装修表现出田园的气息，并非农

村的田园，而是一种贴近自然、向往自然的风格，其最大的特点就是：朴实、亲切、实在。

图 1-4 所示的田园风格属于清新田园风，条纹的沙发、不一样色彩的桌椅、还有挂在墙上的田园风格装饰画，给人一种清新、贴近自然、朴实和安然的感觉。

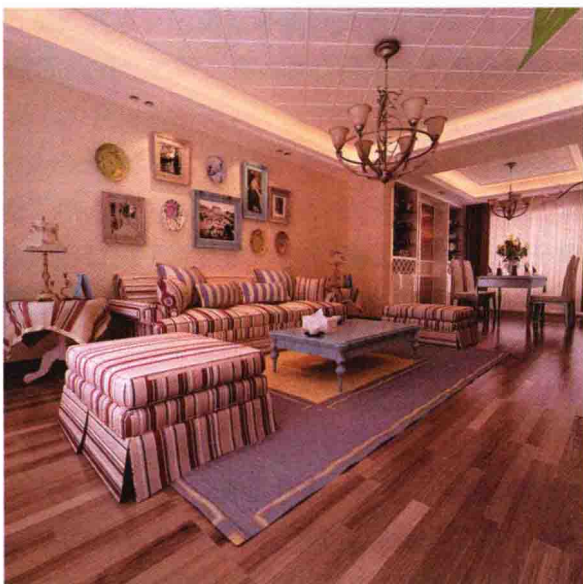


图 1-4 清新田园风格

1.1.2 图解装饰施工流程

装饰施工主要包括墙体改造、水电工程、泥水工程、木工工程、油漆工程、安装工程和工程验收等七大项目，每个工程都是不可替代的，而且每一个工程在工艺上都会有所不同，需要各个工种的相互协调和配合来完成整个室内装饰施工。装饰施工工艺流程对于施工的顺利进行和最后装修的质量会造成很大的影响，甚至可以说，装饰施工工艺流程的制定和执行是反映施工水平的一杆标尺。

装饰施工工艺流程在不同的工程上可能会有一些调整，但最重要的是各个工种的协调。有时工程比较赶，甚至需要几个工种同时开工，这时就更需要协调。按照通常的施工习惯大致上可以将施工分为如下步骤进行。

1. 墙体改造

墙体的改造主要是对户型进行调整，而墙体改造工序主要就是依照设计师根据业主需求重新布局所做的平面布置图进行拆墙和砌墙的施工。

墙体改造施工工序中需要注意的环节主要有。

① 隔断墙才能拆除，承重墙则是不能破坏的。承重墙是指在砌体结构中支撑着上部楼层重量的墙体，在工程图上为黑色墙体，拆除承重墙会破坏整个建筑结构；非承重墙是指不支撑着上部楼层重量的墙体，只起到分隔不同空间的作用，一般在图纸上以细实线或虚线标注，拆除它不会对建筑结构有影响。

② 拆除墙体的施工造成的噪声是非常大的，因而最好选择非节假日和非午休时间进行，以免造成一些邻里之间不必要的纠纷。

③ 在一些私密空间，新砌的隔断墙如果采用的是轻钢龙骨加石膏板的做法，必须在中间夹上吸音棉，以提高隔断墙的隔音效果，此外还能起到隔热保温的作用，具体做法如图 1-5 所示。

④ 顶面横梁最好不要拆。有的业主装修时，觉得房子顶面的横梁影响美观，打算把这些横梁突出的部分拆除，其实房屋中间的横梁是绝对不能拆改的，因为横梁支撑上层的楼板，拆

除或改造将会造成上层楼板下坠。可以利用吊顶把横梁隐藏起来，同样不会影响美观。

2. 水电改造

水电改造通常是针对毛坯房而言的，精装修的房子已经将水电工程完成，通常都不需要再进行改造了。装修中的水电改造属于隐蔽工程，也是容易出现问题的工程。水电改造主要包括三个项目：水路改造、电路改造和煤气工程改造。

水电改造施工工序中需要注意的环节主要有：

① 水电工程从材料到施工的质量都需要严格控

制：一则因为目前水电改造大多采用暗装的方式，一旦出现问题，维修很不方便；二则水电工程一旦出现问题，损失的可能不只是金钱，还可能造成极大的安全隐患。相对而言，明装线路更利于维修，但是不够美观。明装与暗装线路的对比如图 1-6 所示。



图 1-5 轻钢隔断隔墙夹上吸音棉



图 1-6 明装与暗装线路对比

② 电位的数量要仔细询问业主的需要，根据业主的实际需求设定电位的数量。原则上是“宁多勿少”。多了一两个最多就是显得不美观，但少了的话则会对日常生活造成不便。

③ 目前不少的家庭，橱柜都采用橱柜厂家定做的方式，因而在水电改造的同时，需要联系橱柜厂家来进行实地测量和设计，再根据橱柜的设计确定插座、开关的数量和位置以及水槽的大小和位置，这样才能保证厨房水电改造的顺利进行。

水电改造是一个非常复杂的工序，在这里只是简单地介绍一下工序要求，具体内容会在其后的水电工程相关章节中详细介绍。

3. 泥水工程

泥水工程通常是对室内的墙、地面进行地面找平、贴瓷砖、做防水、装地漏等处理。贴瓷砖必须在水电改造基本完成后（安装开关、插座面板之前）才能进行。

泥水工程施工工序中需要注意的环节主要有：

① 装修工程中的防水工程大多也是由泥水工人完成，因而也可以将防水工程归入这个工序。做防水需要特别注意，在一些用水较多的空间，如卫生间、生活阳台等处绝对不能省略防水处理，也不能漏刷、少刷。漏刷、少刷一点都有可能导致渗漏，一旦渗漏，后续补漏是个非常麻烦的事情，有时甚至要将铺好的地砖全部拆除重做防水，因此，在防水的施工上要慎之又慎。

② 在泥水工程施工的同时，可以请空调商家派人将空调孔打好。打空调孔时粉尘极多，所以应该尽量在泥水施工进行时完成，尤其必须在油漆工程前完成，避免过多粉尘影响乳胶漆和油漆效果。

4. 木工工程

木工工程是所有工程中最最重要的一个环节。木工工程质量的好坏将直接影响到装饰后的整体效果。同时木工工程也是各种施工工序中施工时间较长的一个，涉及的材料和配件也比较多。木工的工作包括各类家具的制作、室内天花顶棚的施工、门及门套的制作及背景墙的制作等。

木工工程施工工序中需要注意的环节主要有：

① 近些年随着成品家具和用品的盛行，不少室内空间都采用购买成品家具和用品的方式，比如购买成品衣柜、书柜、橱柜和成品门等。相对而言，现场制作家具跟木工的手工艺水平有很大的关系，木工的工艺水平参差不齐，而成品家具则是工厂标准化生产流程的产品，在工艺和质量上相对现场制作的家具还是更有保证的。

② 木地板的施工通常也是由木工来完成，木地板的安装最好安排在油漆工程之后进行，这样可以避免经常被踩和沾染上油渍。现在很多商家在销售木地板的同时还可以提供木地板的安装服务，由商家提供安装可以避免出现问题时难说清楚是施工问题还是材料本身的问题，所以木地板施工应尽量选择商家服务。

5. 油漆工程

油漆工程是装修中的面子工程，木工做完后最终效果还是要靠油漆工程来完成，所以业内有“三分木，七分油”的说法。油漆工程通常包括木制品油漆和墙面乳胶漆及其他各类特种涂料的施工。

油漆工程施工工序中需要注意的环节主要有：

① 在油漆工程施工时，需要停掉那些会制造粉尘的施工，给油漆施工营造一个相对干净、无尘的环境，以避免粉尘对于油漆施工的影响，这样才能确保油漆施工的质量。

② 墙面乳胶漆的施工必须是一底两面，即刷一遍底漆，刷两遍面漆。底漆能起到提高面漆附着力、抗碱、防霉变、耐老化的作用。不少施工省略掉了底漆，这样可能会造成以后墙漆出现脱落、起块及霉斑等各种问题。

③ 墙面乳胶漆刷最后一遍面漆最好安排在安装开关插座、铺地板之类的安装工程之后，这些安装工程难免会对墙面造成一定的污损，所以将最后一遍面漆留到安装工程之后进行可以在

一定程度上弥补这些问题。

6. 安装工程

安装工程指的是各种材料和制品的安装，包括各种五金配件的安装、开关插座的安装、厨卫铝扣板天花的安装、橱柜的安装、卫浴产品及配件的安装、暖气的安装、门锁的安装及灯具的安装等。

安装工程施工作业中需要注意的环节主要有：

① 目前厨卫空间的吊顶多采用铝扣板天花，铝扣板天花安装可以由商家提供安装服务，这样出了问题责任明确。如果由装饰公司安装，出了问题很难说清楚是材料的问题还是安装的问题。同时在安装铝扣板天花时还需要同时考虑浴霸和厨卫灯具的安装。尤其是浴霸，通常是由商家提供安装，因而要协调好铝扣板天花和浴霸安装的时间，最好是同步进行。

② 目前比较流行整体橱柜，都是由厂家根据实际尺寸定制的，所以在橱柜设计安装之前要把相关的电器和用具的需要和尺寸确定，尽可能一次性定好，中间尽量不要再更换，避免出现橱柜与用具尺寸不符、无法安装的情况。此外，安装橱柜时需要提前买好水槽、抽油烟机、燃气灶、微波炉和消毒柜等设备，和橱柜一起安装。

③ 门锁的安装最好也安排在油漆工程结束之后进行，如果之前就安装好了门锁，上漆时门锁容易沾上油漆，不易清除。

7. 工程验收

工程结束后需要按照《装修工程质量规范》进行验收，验收后按照装修的实际工程量进行最后的总结算。这里需要特别说明的是，在施工中有时难免需要根据业主和实际的需要进行一些工程的增减，所以在这方面需要和业主协调好，最终按照实际工程量进行结算。此外，社会对于环保的重视以及日渐严重的污染危害，促使人们将装修的环保性放在装修质量的重要位置，所以在装修完毕、家具进场前进行一个全面的环境质量检测非常必要。

工程验收需要注意的环节有：

① 按照工程验收标准对工程施工质量进行验收，本书有专门的工程验收章节，这里就不赘述了。

② 在家具进场前必须进行一次环境质量的检测，否则家具进场后就不好确定具体是家具造成的环境污染还是装修造成的环境污染。毕竟目前市面上不少的成品家具本身在环保上就存在很多的问题。

③ 装修完毕及家具入场后不要立即入住，必须保证在室内通风透气的基础上空置一段时间，最好是一个月以上，让房子“换换气，排排毒”。通风透气一段时间可以大幅度的降低室内的环境污染。不过，需要注意的是，室内甲醛释放期为3~15年，尤其前3年为高挥发期，封闭一段时间后，室内甲醛浓度又会增高，所以必须长时间保持室内的通风。

④ 室内多放一些阔叶类植物，植物不仅能够美化环境，而且有不少植物如芦荟、吊兰等本身就具有吸收有毒有害物质的功能，一盆这样的植物就相当于一个微型空气净化器。但是，

针对浓度较高的室内污染，植物没有办法起到根治的作用。就目前室内污染治理技术来看，最为有效的还是光触媒治理和新风系统。

1.1.3 装饰材料进场时间与顺序

装饰材料的订购与施工关系紧密，有时因订购材料过迟或送货时间不恰当，往往会出现材料供应不及时导致停工，或材料来了暂时用不了或无处存放而影响施工。装修材料最好是根据施工进度提前订购，因为很多材料并不是现买现有的。提前订购可以避免因为材料不到位而耽误工期。有些装修队伍只提前一天告诉业主，第二天需要用到哪种建材，这时候怎么想办法购买都来不及了。尤其是对那些采用包清工方式的业主，需要购买的材料非常多，所以最好在装修前就确定好需要购买的材料数量和入场时间顺序表，以免到时候因为材料不到位影响施工的进度。

装修的基本流程如下。

开工前材料进场→主体拆改→定做物品的设计和测量→水电改造→防水闭水试验→各种隐蔽工程→铺瓷砖→木工作业→墙面乳胶漆→油饰工程→厨卫吊顶→木门、橱柜等安装→木地板工程→壁纸工程→各种安装→保洁→家具、电器、配饰入场。

注：以上流程在实际施工过程中可能会有些变动。

材料入场时间顺序安排如下。

开工前

- (1) 防盗门。最好一开工就安装防盗门，防盗门的定做周期为一周左右。
- (2) 水泥、沙子、腻子等辅料。一开工就要能拉到工地，不需要提前预订。
- (3) 白乳胶、原子灰、砂纸等辅料。一开工就要能拉到工地，不需要提前预订。

墙体改造完毕

(4) 橱柜、厨房电器。墙体改造完毕就需要橱柜商家上门测量，确定整体橱柜设计方案，其方案会影响到水电改造工程。方便的话可以在施工交底前就确定橱柜设计，以便施工队、设计师交底时橱柜设计师到场与各方协调水电走向等。

目前很多厨房采用的是整体橱柜设计，各种厨房电器会与橱柜整合在一起。厨房主要用具，如抽油烟机、燃气灶、消毒柜、洗菜盆等，建议在定制橱柜前下订单，先确定电器的型号、颜色及尺寸，交橱柜公司用于橱柜设计，并在橱柜安装时安排送货。

(5) 散热器和地暖系统。墙体改造完毕就需要商家上门改造供暖系统。散热器可以与水管同时订购，以便泥水工确认接口的型号尺寸，贴好瓷砖后再安装即可。安装地暖的用户，在水电改造完毕后，即可进行地暖的施工。要注意保留地暖管在地下的走向位置图。

(6) 水槽、面盆。橱柜设计前需要确定水槽、面盆的规格、尺寸。水槽、面盆会影响到橱柜设计方案和水改方案。

(7) 烟机、灶具、小厨宝。橱柜设计前需要确定其型号和安装位置，会影响到电改方案和橱柜设计方案。