

生意要勤

價格要定

費用要節

賒欠要識

貨物要百

錢財要明

臨事要

賬目要稽

接納要謙



大兵法家范蠡研究

陳福成 著

商聖財神陶朱公傳奇

馬虎 著

切勿妄動 妄動則成行多

切勿粗糙 粗糙則出品

切勿浮躁 浮躁則多

切勿潦草 潦草則多

切勿歪斜 歪斜則託付難

切勿混淆 混淆則耗用大

切勿散漫 散漫則

切勿馬虎 馬虎則失信用

切勿拖延 拖延則失良機

文史哲學集 文文 史史 哲哲 學學 集集 社社 印印

陳福成著

文史哲學集成

大兵法家范蠡研究

——商聖財神陶朱公傳奇

文史哲出版社印行

國家圖書館出版品預行編目資料

大兵法家范蠡研究：商聖財神陶朱公傳奇 /
陳福成著.-- 初版 -- 臺北市：
文史哲，民 105.06
頁；公分（文史哲學集成；686）
ISBN 978-986-314-303-1（平裝）

1. (周) 范蠡 2. 傳記

782.817

105009072

文史哲學集成 686

大兵法家范蠡研究

— 商聖財神陶朱公傳奇

著者：陳福成
出版者：文史哲出版社

<http://www.lapen.com.tw>

e-mail:lapen@ms74.hinet.net

登記證字號：行政院新聞局版臺業字五三三七號

發行人：彭正雄

發行所：文史哲出版社

印刷者：文史哲出版社

臺北市羅斯福路一段七十二巷四號

郵政劃撥帳號：一六一八〇一七五

電話 886-2-23511028 · 傳真 886-2-23965656

定價新臺幣二八〇元

二〇一六年（民一〇五）六月初版

著財權所有· 侵權者必究

ISBN 978-986-314-303-1

00686

大兵法家范蠡研究

目次

——商聖財神陶朱公傳奇

自序：關於范蠡·····	一
圖片·····	七
第一篇 范蠡所處的時代環境和人物簡介	
第一章 范蠡的敵人、同志和長官們·····	一五
壹、伍子胥：棄小義、雪大恥、烈丈夫·····	一六
貳、孫武：百代談兵之鼻祖，《孫子》世界兵學聖典·····	二二
參、伯嚭：奸臣，范蠡的「次要敵人」、「階段性朋友」·····	二七
肆、范蠡和文種：同是智者不同下場與奔越釋疑·····	三〇
第二章 范蠡的大舞台——晉、楚、吳、越與戰爭始因·····	三九

第二篇 吳越戰爭經過與范蠡的角色

壹、晉：立國最久，最早執行「聯吳制楚」戰略……………	四〇
貳、楚：江漢為池、南方強權、問鼎中原……………	四五
參、吳：立國不長、先祖淵源流長……………	四九
肆、越：勾踐復國，成為歷史典範與傳奇……………	五三
第三章 春秋時代國防戰略與戰略轉移附作用……………	七一
壹、春秋時代國防戰略與戰略轉移……………	七三
貳、戰略轉移附作用（一）：吳楚戰爭概略經過……………	七六
參、戰略轉移附作用（二）：開啟吳越大戰……………	八三
第四章 吳越戰前一般情勢與范蠡的關係……………	九七
壹、吳伐越、檣李之戰、兩王卒……………	九八
貳、中原與吳越楚關係……………	一〇〇
參、吳越政情與國勢……………	一〇一
肆、吳越爭霸方略……………	一〇二

第五章 第一階段作戰——慘敗、人質，范蠡定興越之策	一〇七
壹、夫椒慘敗，范蠡力主投降以徐圖後計	一〇七
貳、勾踐、范蠡在吳國當了三年奴僕	一一二
參、范蠡定興越之策、勾踐臥薪嘗膽	一一五
第六章 結齊、親楚、附晉、導吳與戰機	一二一
壹、結齊、親楚、附晉、戰機	一二一
貳、導吳國霸中原與戰機	一二五
參、越國搬開一塊「大石頭」：伍子胥之死	一二七
第七章 第二階段作戰：越滅吳之戰	一三二
壹、第一次襲吳之戰（參看附圖）	一三二
貳、第二次攻吳笠澤之戰（參看附圖）	一三六
參、圍攻吳都之戰、范蠡堅持滅吳（參看附圖）	一四三
第二篇 范蠡兵學思想與商聖財神陶朱公傳奇	
第八章 范蠡兵學思想	一五三

壹、持盈、定傾、節事……………	一五三
貳、人事與天地相參、然後乃可成功……………	一五七
參、得時無怠、時不再來、天予不取、反為之災……………	一六一
肆、國家目標不可一夜間任意放棄……………	一六三
第九章 戰後的范蠡——商聖財神陶朱公傳奇……………	一六七
壹、范蠡浮海以行經商去……………	一六七
貳、關於西施，最後是否成了范太太？……………	一七三
參、兒子殺人了，千金之子不死於市？……………	一七六
參考書目……………	一八三

自序：關於范蠡

范蠡，助春秋時代越王勾踐復國滅吳，大約所有中國人，有點常識（不須要知識）者，一定會知道這個故事和范蠡這個人。

但，范蠡是先秦時代吾國九大兵學家之一，知者不多。另八者是：管子、老子、孔子、墨子、孫子、吳子、商鞅、荀子，廣義兵學，包含政治、哲學、經濟、文化。

商聖陶朱公，是我國古代大企業家亦有名於世，與文聖孔子、武聖關公平齊。平起平坐，同列「聖」班，地位多麼崇高。

本書涉及的時空縱橫範圍甚廣，縱的歷史關係，從上古到春秋時代；橫的歷史關係，則是春秋各國政局和人物。是故，欲深解本書，要從我國古代史下工夫。

關於范蠡，民間有很多傳說故事，及說他和西施如何等。但本書為正式且嚴謹的研究作品，僅針對有事實依據者論述，以呈現范蠡之「真相」，讓世人對正史多些理解。

文財神范蠡，走進中國許多廟宇，在主神觀世音菩薩、媽祖或佛祖之左右廳，亦常見「財神殿」，文財神陶朱公高坐在上，滿信徒之所願。

三十年前，我寫《孫子實戰經驗研究》（黎明文化事業公司出版），已寫到范蠡，近年我研究老朋友范揚松作品，他亦范蠡後裔，又讓我想起范蠡，深感大名頂頂范蠡，怎能沒有一本研究專著傳世？乃出版本書，略說為序。（台北公館蟾蜍山萬盛草堂主人 陳福成 誌於二〇一六年四月上旬佳日）

大兵法家范蠡研究

目次

——商聖財神陶朱公傳奇

自序：關於范蠡	一
圖片	七
第一篇 范蠡所處的時代環境和人物簡介	
第一章 范蠡的敵人、同志和長官們	一五
壹、伍子胥：棄小義、雪大恥、烈丈夫	一六
貳、孫武：百代談兵之鼻祖，《孫子》世界兵學聖典	二二
參、伯嚭：奸臣，范蠡的「次要敵人」、「階段性朋友」	二七
肆、范蠡和文種：同是智者不同下場與奔越釋疑	三〇
第二章 范蠡的大舞台——晉、楚、吳、越與戰爭始因	三九

第二篇 吳越戰爭經過與范蠡的角色

壹、晉：立國最久，最早執行「聯吳制楚」戰略	四〇
貳、楚：江漢為池、南方強權、問鼎中原	四五
參、吳：立國不長、先祖淵源流長	四九
肆、越：勾踐復國，成為歷史典範與傳奇	五三
第三章 春秋時代國防戰略與戰略轉移附作用	七一
壹、春秋時代國防戰略與戰略轉移	七三
貳、戰略轉移附作用（一）：吳楚戰爭概略經過	七六
參、戰略轉移附作用（二）：開啟吳越大戰	八三
第四章 吳越戰前一般情勢與范蠡的關係	九七
壹、吳伐越、檣李之戰、兩王卒	九八
貳、中原與吳越楚關係	一〇〇
參、吳越政情與國勢	一〇一
肆、吳越爭霸方略	一〇二

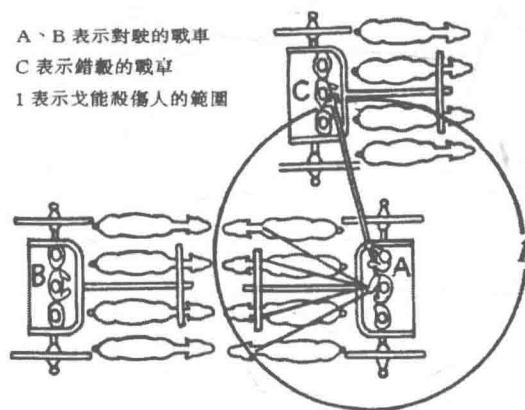
第五章 第一階段作戰——慘敗、人質，范蠡定興越之策	一〇七
壹、夫椒慘敗，范蠡力主投降以徐圖後計	一〇七
貳、勾踐、范蠡在吳國當了三年奴僕	一一二
參、范蠡定興越之策、勾踐臥薪嘗膽	一一五
第六章 結齊、親楚、附晉、導吳與戰機	一二一
壹、結齊、親楚、附晉、戰機	一二一
貳、導吳國霸中原與戰機	一二五
參、越國搬開一塊「大石頭」：伍子胥之死	一二七
第七章 第二階段作戰：越滅吳之戰	一三二
壹、第一次襲吳之戰（參看附圖）	一三二
貳、第二次攻吳笠澤之戰（參看附圖）	一三六
參、圍攻吳都之戰、范蠡堅持滅吳（參看附圖）	一四三
第二篇 范蠡兵學思想與商聖財神陶朱公傳奇	
第八章 范蠡兵學思想	一五三

壹、持盈、定傾、節事……………	一五三
貳、人事與天地相參、然後乃可成功……………	一五七
參、得時無怠、時不再來、天予不取、反為之災……………	一六一
肆、國家目標不可一夜間任意放棄……………	一六三
第九章 戰後的范蠡——商聖財神陶朱公傳奇……………	一六七
壹、范蠡浮海以行經商去……………	一六七
貳、關於西施，最後是否成了范太太？……………	一七三
參、兒子殺人了，千金之子不死於市？……………	一七六
參考書目……………	一八三

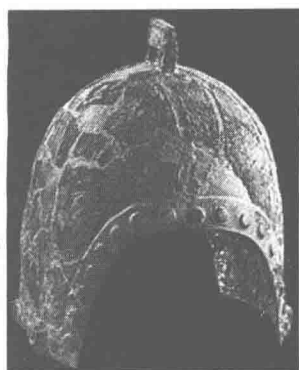


春秋時代
戰車圖 (李豐楙繪)

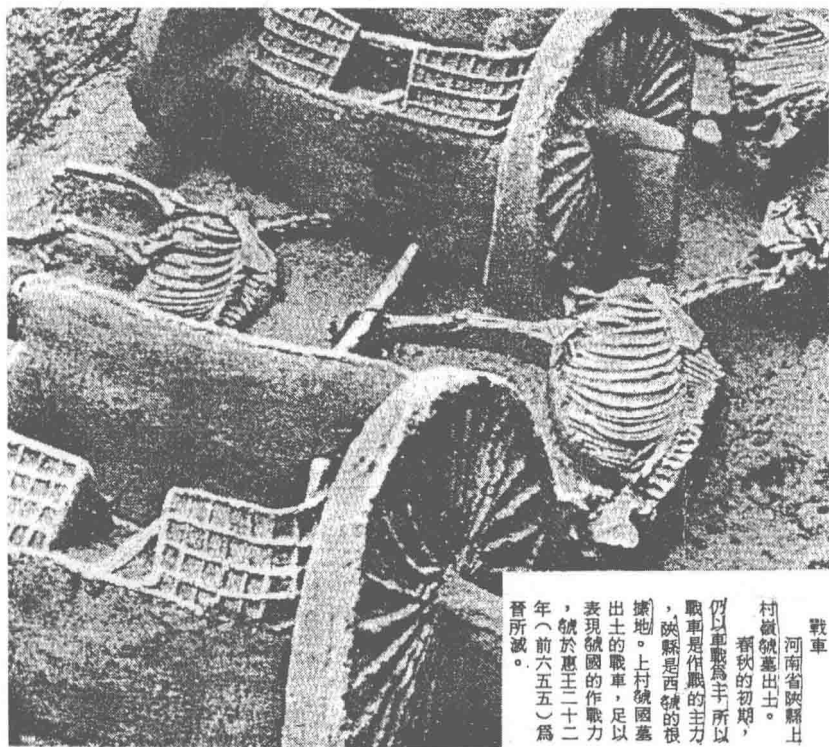
A、B 表示對駛的戰車
C 表示錯轍的戰車
I 表示戈能殺傷人的範圍



戰車格鬥示意圖



春秋時期的銅盔

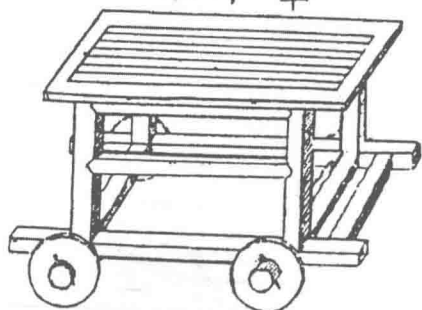


戰車

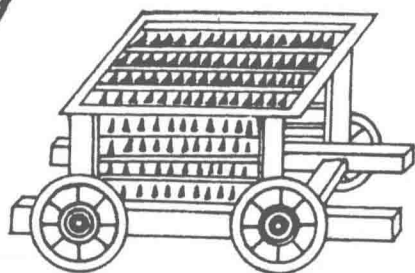
河南省陝縣上村
戰車墓出土。

春秋的初期，仍以車戰為主，所以戰車是作戰的主力，陝縣是西虢的根據地。上村戰車墓出土的戰車，足以表現虢國的作戰能力，虢於惠王二十二年（前六五五）為晉所滅。

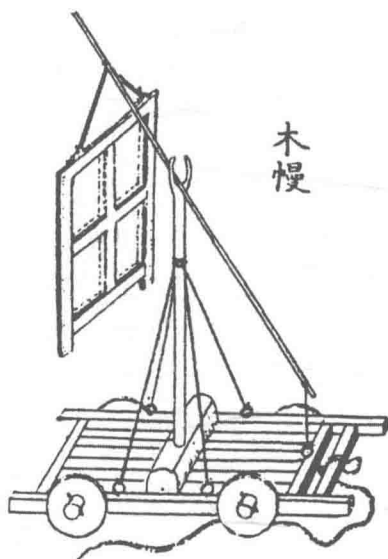
木牛車



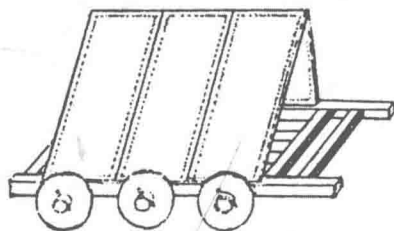
輜輶車



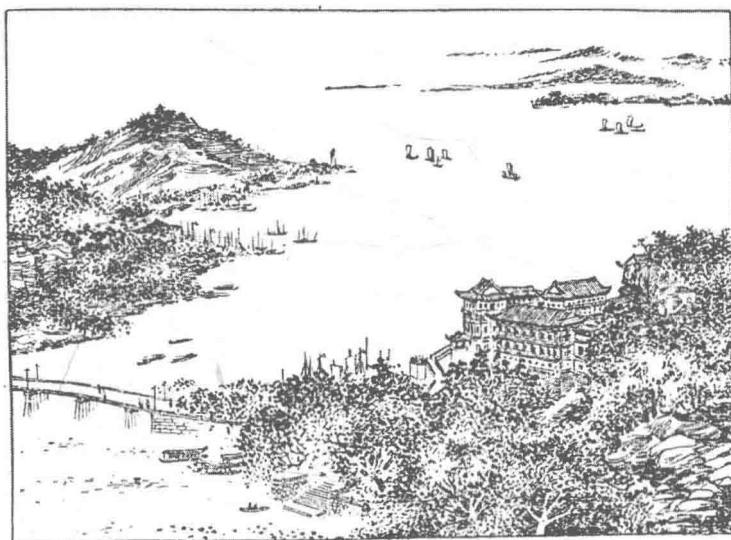
木幔



尖頭木驢



攻城器械



吳宮遺想 (李靈傑繪)

館娃宮(吳人呼美女爲娃)在吳縣西十五公里靈岩山(古時在大湖沿岸)，其上靈岩寺，有西施洞等古蹟。

