

3/10

醉——文明

— 马未都 \_ 著

+

收藏——马未都



3/10

醉——文明

—马未都\_著

+

收藏——马未都

图书在版编目 ( CIP ) 数据

醉文明: 收藏马未都. 3/ 马未都著. -- 2 版. --  
北京: 中信出版社, 2017.1  
ISBN 978-7-5086-6760-7

I. ① 醉… II. ① 马… III. ① 收藏—基本知识 IV.  
① G262

中国版本图书馆CIP数据核字〔2016〕第235494号

醉文明: 收藏马未都. 3

著 者: 马未都

出版发行: 中信出版集团股份有限公司

(北京市朝阳区惠新东街甲4号富盛大厦2座 邮编 100029)

承印者: 北京盛通印刷股份有限公司

开 本: 880mm×1230mm 1/32

印 张: 8.5

字 数: 146千字

版 次: 2017年1月第2版

印 次: 2017年1月第1次印刷

广告经营许可证: 京朝工商广字第8087号

书 号: ISBN 978-7-5086-6760-7

定 价: 58.00元

版权所有·侵权必究

如有印刷、装订问题, 本公司负责调换。

服务热线: 400-600-8099

投稿邮箱: author@citicpub.com

# 自序

此套书已出版八册，曾写过两序。事隔几年重读旧序，仍觉得话说得份量已足，再说都是赘言。新瓶旧酒，越久越醇；赏的是瓶，品的是酒。对于读者，饮之通泰为上上；对于作者，观之欢愉则为中上，均为人生之快事也。

人生快事自古多样。明末清初有个文学批评家叫金圣叹，名字是他自己改的，听着古怪，含义很深。他对《水浒传》、《西厢记》、《左传》都有过批评，尤其对《水浒传》和《西厢记》的评点详尽且细致入微，眼光独特犀利，同时代乃至后时代的学者都给予了极高的评价，连顺治皇帝都说“此是古文高手，莫以时文眼看他”。但金圣叹命运不济，因冤问斩，刑前畅饮，边酌边说：“割头，痛事也；饮酒，快事也；割头而先饮酒，痛快痛快！”

由此可见痛快之事因人认知而不同。写作为先，饮酒为后，《醉文明》丛书基于此才有“醉”字。我们的文化源远流长，沉淀厚重，享受容易解释难。几千年来，国人在此文化的滋润下，享受其果，忽略其因，而我们仅是解释其因、养护其果而已。因果之间相生相灭，亦可以看成因果互为，所以佛教说：无为无因果。

此书不是写出来的，是说出来的，故自由随意。说出来的书比写出来的书多一分自由，少一分拘谨。想想四大名著，前三部《三国演义》、《西游记》、《水浒传》都是说出来再落成文字的。三部巨著流传甚广，缘于初始的自由，提炼的随意。自由与随意就成了书籍的某一种状态，于是就有了这部《醉文明》。

看书、读书、说书、著书乃古之四事，此四事于观者介于看读之间，于作者介于说著之间，其中差距微妙，感受奇特。看书之看为阅，读书之读为学；说书之说为泄，著书之著为垒；阅、学、泄、垒乃四种与书相关之状态，勾连你我，组成了这个纷杂的世界。

唯一值得赞叹的是，我们所处的世界积累了先人的文化遗存，我们仅是继承者，坐享其成，无法言谢。

是为序。



2016年11月19日凌晨

# 目 录

## 自序 / v

民风民俗话端午 / 1

宜遮宜赏话插屏 / 8

碗中真味说饮食 / 17

伦理纲常话五伦 / 25

亦正亦邪说毒物 / 37

海外传奇外销瓷 / 47

循源解字说汉字 / 56



五谷杂粮话农耕 / 67

千丝万缕话织物 / 75

古往今来说通信 / 83

引风便面说扇子 / 94

气韵之美话书法 / 105

翩翩竹影论君子 / 113

风流虚尤说晋代 / 123

盛世风韵说大唐 / 135

含蓄隽永说宋代 / 146

黑白变奏瓷之色 / 155

自古瓷色重青釉 / 165

温暖变调瓷之色 / 176

绚丽夺目红绿釉 / 186



活水源头出官釉 / 199

借得自然三分色 / 213

丝丝缕缕总关情 / 226

民生大计说饮食 / 237

庭院深深说居住 / 247

千里迢迢话出行 / 255

# 民风民俗话端午

端午节是中国人的传统节日，这一天有吃粽子、赛龙舟等很多有趣的习俗。“端午”名字的来历大概有一千五六百年了，“端”字的意思就是开始，比如说“开端”，“五”谐音“午”，相当于正中。五月初五那天就是端午节。

这是一个插屏，插屏上是一个景泰蓝，图案中间的人物是钟馗。插屏是从最古老的家具——屏风演变过来的。最早的屏风是落地的，因为过去是席地而坐的。后来屏风的形制分开了，有大落地屏、折屏、放在炕上的炕屏、搁在桌子上的桌屏等。这件藏品是清代初年的桌屏。最早是为了给砚台挡风，后来逐渐演化成桌上的风景。钟馗的形象唐代开始



清代 紫檀景泰蓝五毒插屏  
高 56.5 厘米 观复博物馆藏

出现，现已家喻户晓。第一个画钟馗像的人是唐玄宗时期的画师、被后代称为“画圣”的吴道子。相传唐玄宗做了一个梦，梦见一个大鬼和一个小鬼，大鬼要吃小鬼，这时钟馗出来打鬼了。也有传说称，钟馗原是唐代的一位儒生，在科考中因为貌丑被皇帝除名，于是一怒之下撞殿堂阶梯而死。后来钟馗被附会成专门捉鬼的鬼王，并且成为人们在岁末张贴的门神。民间原来都在除夕悬挂钟馗图，端午节挂钟馗图的习俗则源于清乾隆二十二年一次大瘟疫的流行，人们将钟馗请出来示威捉鬼，此后逐年相沿成俗，所以钟馗一直是驱鬼避邪的象征。端午节是驱邪避毒的节日，中国民间常用的三样避邪宝物是钟馗像、天师符和雄黄酒，都与道教有关。钟馗形象反映到日常的美术品当中，对老百姓来说代表着内心的安定，因为生活中有很多未知的东西。

今天科技发达了，大家不相信有鬼神，但是一千年、两千年乃至数千年之前，对科技知之不多的时候还是相信有鬼神的。中华民族是一个非常物化的民族，什么文化都尽可能通过物质来传承。我们看到的表象多、文化进程长，因此很多文化现象发生了改变，现在就不太容易理解。我们在生活中碰见很具体的怪事，往往会非常害怕。我记得十几岁在东北的时候，有一天夜里我出来，走到一条沟的时候，看见沟里升起来什么东西，然后一阵阴风就刮过来了。我吓坏了，当时就站住了，可那东西也下去了。后来我壮着胆子过去一看，原来只是一块布。因为风正好刮起了布，又紧跟着刮到你跟前了，所以当时就是自己吓自己，知道后就不害怕了。我们为什么要供奉一些我们所不知道的神或者各种神话人物呢？是因为我们内心中时刻都需要安定。通过对端午节文化的感受，我们能感知一种文化的传承。



1. 屈原最著名的作品是《离骚》，“离骚”二字的本意是什么？

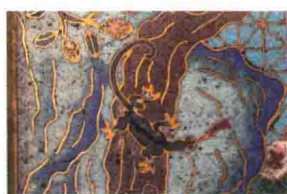
马未都评：《离骚》中最著名的诗句是“路漫漫其修远兮，吾将上下而求索”。“骚”字最早的意思是“给”，指的是给马挠痒痒、清洗，后来演化成一种忧愁。“离”字的本意是远离，“离骚”的意思就是远离忧愁。现代诗不拘于形式，可以自由发挥，但古诗是不可以的。宋代以后词的流行，又是一种限制，哪句该长、哪句该短，都是有要求的。早期的诗歌当中是没有限制的，只是一种情绪上的要求，《离骚》以后就出现了所谓的“离骚体”。今天网络上有很多种“体”，这是源于早期对诗歌的认知，所以人们会去创造各种“体”。我们能从网络文化中看出一些过去文化的影子，它们并不是凭空而来的。

每年到了端午，人们都要在汨罗江上划龙舟来纪念屈原。当年的粽子不是人吃的，而是喂鱼、喂龙的，为了防止动物吃掉屈原的尸体。后来逐渐演化成人可以吃的，表达了人们内心的寄托，是对伟大的爱国主义诗人屈原的怀念。除了纪念屈原之外，端午的来源还有躲避恶日之说。先秦以来人们就普遍认为五月是毒月、恶月，五日更是恶日，因此有很多禁忌。古人认为五月初五是不吉之日，因此要插菖蒲、艾叶以驱鬼，还要喝雄黄酒……这些都是为躲避恶日而形成的风

俗。此外还有节气说，认为端午节所在的五月初最为危险，此时蚊虫开始滋生，各种毒物开始活动，许多疾病到了高发期，所以端午节是给人们特别提醒。

## 2. 古代被称为“五毒”的毒物都有哪些？

马未都评：五毒应该是蝎子、蜈蚣、蛇、蟾蜍和壁虎。壁虎身上是有毒的，北方常见的都比较小，但海南的壁虎非常大。30年前我第一次到海南的时候，住在一个招待所里。南方的招待所门窗都关不严，晚上我睡着了以后突然感到头顶上有动静，当时屋里有一点儿光，我睁眼就看到满墙都是大壁虎。它们发出的是那种“嘎嘎”声，很可怕。壁虎的形态很多，我们小时候看到的最多的是长在草地里的，北方人叫蝎虎子。要是你把它追急了，它就会断尾求生。我们小时候故意弄断它的尾巴，那截断尾巴还会继续动。那是脱身之术，捕获它的动物都会盯住它乱动的尾巴，它就得以逃生，后来再慢慢长出来一个。壁虎是一味中药，药性很强。中国人讲究以毒攻毒，这五毒都是能够入药的。这个屏风显示



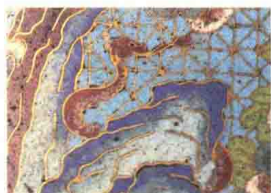
壁虎



蟾蜍



蝎子



蛇



蜈蚣

的就是这五毒。在“钟馗辟邪图”上，蛇盘踞在岩石上，壁虎在树干上，蜈蚣在剑上，蟾蜍站在石头上，蝎子站在另外一块石头上，画面很漂亮。

### 3. 雄黄和雌黄是同一种东西吗？

马未都评：中国人观察事物非常细致，既然有雄黄和雌黄之分，那一定是指两种东西。有雄有雌，一定是共生的。雄黄和雌黄是一种矿物质，在一个矿里共生。先说雌黄，有一个成语叫“信口雌黄”。东汉蔡伦发明了造纸术，但是真正高质量的白色纸出现在唐代以后。汉唐之际，大量的纸是黄色的，如果字写错了，拿雌黄一涂就盖住了，还可以再用，所以“信口雌黄”就是指说话不负责任，说完就改。最早的雄黄酒也是倒进汨罗江的，是为了防止蛟龙伤害屈原。在电视剧《新白娘子传奇》中，许仙给白娘子喝了雄黄酒，于是白娘子现了原形。这个情节在古代的文学创作中其实没有，是现代人加进去的，利用了现代人对雄黄酒的认知。

## 古玩门诊

### 古玩一



清晚期 青花寿纹碗

这件藏品与鲁迅博物馆的一个大碗很相似，尺寸、大小都一样，碗心、碗壁很接近。鲁迅是伟大的思想家、文学家、革命家，还是一个文物收藏家，《鲁迅日记》上记载他买过很多钱币。这个碗中间有一个圈，圈是涩的而且没有施釉，所以叫涩圈。碗烧造的时候是摆着一个一个地烧的，为了省钱，就在质量上打了折扣。碗如果设施釉很不容易清洁，所以好碗里头一定是有釉的。从这个角度判断，这个碗属于粗瓷大碗。青花的颜色是用一个橡皮戳子印的，上有两个图案，一个表示长寿，另一个寓意团寿，都是“寿”字。这种带有一点装饰的粗瓷大碗是过去民间常用的，清代后期特别常见。以前我去陕北农村的时候还碰到过老乡端着它吃面，就是这么大的碗。这个碗的年份与鲁迅博物馆里的相比，时间长不了多少。青花瓷从诞生以后就是中国陶瓷中的“领军人物”，统治中国陶瓷几百年，所以青花瓷对民间有很大的影响，这个就是北方人烧造的。瓷比较粗糙，不是一个正经的窑口，不是景德镇烧造的，所以感觉质量非常差，有点儿像陶土，但是瓷质尚可。这是民间使用的大碗，鲁迅博物馆有一个，这儿有一个，估计这俩是一对。里面的图形不是字，是“天书”，就是象征意义的戳子，是为了好看，也是为了区分。一看就知道这个窑是某人烧的，就是一个画押。这件东西是有100多年历史的粗瓷大碗。

## ■ 古玩二



明末清初 玉兰形犀角杯

犀角杯在明末清初非常流行。现在我们加入了《濒危野生动植物种国际贸易公约》，犀牛、大象等都是禁止猎杀的，所有新的犀角、象牙不仅禁止买卖，而且禁止携带。在全世界范围内，买卖犀角或者象牙的交易都受到严格的限制。我曾在美国拍卖会上买了象牙文物，过了半年才运到中国，走完了全部的法律程序，花了很多钱，要求非常严格。古人认为犀角是一味中药，可以解毒，所以不管是用来盛酒还是盛水，古人都觉得喝下去对身体有好处，就做了很多犀角杯。犀角杯各式各样，有山子形的，有各种青铜器形的，更常见的就是这种玉兰形的。这是一个玉兰花瓣，碗心特别漂亮，意境全部表达出来了。底部做得也非常讲究，凹进去的那一块也是随外形走的。上面这一层玉兰雕得非常深，所有的翻转都很清晰，艺术水平非常高。按照过去古董行里的一句话，这就叫“真赛假”，就是说这个东西太好了，看着都像假的。这个犀角杯无疑是明末清初的，它跟一般的犀角杯相比有一点儿不同，颜色属于比较淡的。人是有差异性的，比如同为黄种人，皮肤的颜色有很大的差别，黄种人里皮肤最黑的和皮肤最白的，有天壤之别。动物跟人一样也是有差异性的，犀角也是这样，大部分犀角的颜色都比这个要重一些，在自然光线下看颜色还是非常温润的。

## 宜遮宜赏话插屏

插屏在中国古代的家居装饰中非常重要，但在现代的家居装饰中不常见到，所以很多人会觉得比较陌生。有些东西在生活中随处可见，只是我们没有留心而已。古人居住的环境跟今天相比有很大的不同，今天的典型特征是房子里有很多隔间，根据居住功能划分大小，所以中国人特别爱说“几室几厅”。古代的房子是架构的，靠一些临时性的隔断，比如屏风、屏挡来隔断空间，以保持一定的私密性。后来屏风逐渐演化成装饰品，而放在桌子上的一般都叫插屏，就是装饰板可以插进去和拿下来的屏风。插屏的种类繁多，尺寸不一。如果你真的喜欢中国文化，可以复制一个插屏，它能为你的生活平添很多乐趣。

早期的插屏都是固定不能拆分的，移动起来比较麻烦，尤其是大号的插屏。明清以后插屏演变为分体式的，便于使用，就变得非常流行。插屏能隔断空间，放在桌子上又变成了桌上的风景，观赏性大于实用性。插屏最早的功能是挡风，古人写字要研墨，而且时间会很长，一般需要一个小时。研完墨后，如果赶上吃饭，忘了盖上，可能吃完饭回来墨盒就干了。所以古人觉得屋里有风的时候，要用插屏给砚台挡风，因此这类插屏也叫砚屏。唐宋时期还有枕屏，就是枕头上面搁一个屏风以防晚上受风。中国人过去是席地而坐的，主人的身后位置一般会搁一个插屏，以表明主人的地位和位置。客人一进屋，就知道重要的方位一定是有插屏那个位置。今天国家领导人接见外宾的时候，身后往往有一个插屏，或者有一幅大画，其功能相当于插屏。



清代 紫檀琉璃画山水人物砚屏  
高 27 厘米 观复博物馆藏



明晚期 黄花梨大理石“月下独行”插屏  
高 60 厘米 观复博物馆藏

1.上页那件黄花梨大理石“月下独行”插屏意境是“山高月小，水落石出”，这句话出自哪里？

马未都评：这句话出自苏轼的《后赤壁赋》：“江流有声，断岸千尺，山高月小，水落石出。”苏轼是宋代的文学家，他在作品中两次提到过赤壁，但“赤壁”并不是指三国时“赤壁之战”的赤壁，而是在赤壁发思古之幽情。从三国时代到苏轼生活的北宋已时隔千年，所以他写出了这样的景观，将眼睛看到的通过文字准确地表达出来。“山高月小，水落石出”是自然景观，山高的时候月亮就显得非常小。后半句表明苏轼写的是冬景。夏天水涨得高，当天气转凉、江水落下去后，石头就露出来了。这是一个自然现象，其他人都熟视无睹，只有苏轼这样伟大的文学家观察到了，并用最精炼的话概括了出来，成了千古名句。

2.小说《红楼梦》里，贾蓉向谁借了玻璃炕屏？

马未都评：平板玻璃直到清代初年才进入中国，当时是非常名贵的商品。在雍正时期宫廷的档案记载中，一块三尺见方的平板玻璃是两间房子的价钱。假如盖一座房子，安上两块玻璃就等于盖了五间房子，这是非常昂贵的。所以一旦玻璃打碎，皇帝都有御批，让把打碎的玻璃都保存好，可见



玻璃在当时的贵重程度。乾隆年间，玻璃相对普及一些，很多人家里要是有一个玻璃的屏风，比石质的显得更为名贵。由于玻璃稍不注意就会打碎，导致我们今天能看到的清乾隆以前的玻璃屏风很少，能看到的玻璃屏风和镜子一般都是清晚期的。炕屏跟桌屏区别不大，一般情况下认为竖向的属于桌屏，横着的都是炕屏，因为需要挡风。

《红楼梦》中贾蓉是向王熙凤借了玻璃炕屏。当时王熙凤正在处理刘姥姥的事情，贾蓉进来跟王熙凤说，家里来了贵客，想借玻璃炕屏去摆摆。王熙凤说，你们家什么没有啊，干吗非得借我的呀……但还是借给他了。这很符合我们今天中国人愿意显摆的心理。《红楼梦》描写的是四大家族，他们生活极为富裕，什么都不借，独独借玻璃炕屏，可见当时玻璃在社会中的地位。《红楼梦》成书于乾隆后期，在那个时候玻璃屏风还如此重要和稀罕，可见一斑。100年前北京有个很大的市场叫东安市场，当时有个蒙古王爷进城，看到柜台上东西，伸手就拿，但没拿起来，因为有玻璃隔着，那王爷就急了，说从来没见过一个东西能看见却拿不着。那时人们的见识还是非常有限的，今天玻璃遍及全世界，有高大的玻璃大厦，整个外墙全是玻璃的。玻璃已经变得多种多样，甚至坚不可摧，比如有一种夹胶防弹玻璃，用AK47突击步枪都打不穿。

### 3. 请辨认以下百宝嵌插屏上的字。

马未都评：这上面的字是“葫芦之内天地老”。百宝嵌插屏正面的图案是“八仙”之一的铁拐李，手上拿着一个葫芦。中国字的书写方法很多，写到极限就是草书。这上面的字草意极浓，但还不是最难认的，看一下图案基本就能想出来。前面四个字是“葫芦之内”，跟现代书写方法没什么区别，很容易认。“天”字有一点儿难认，草书中的“天”就是这么写的，可以一笔写完“天地”。至于最后这个字，稍微懂点书法的人都知道是“老”字。印章上这两个字是“眉公”，应该是书写“葫芦之内