

真贋对比丛书

程庸 著

明清瓷器

真贋对比鉴定



本书是多年前的畅销书。作者在原版的基础上，补充了许多新的资料，增加同类比较实例的数量，加深赏真辨伪的判断。

古玩图书最实用功能展示：一真一贋，优劣立判；一真一贋，辨伪捷径。



学林出版社
www.xuelinpress.com

真贋对比丛书

明清瓷器 真贋对比鉴定

程庸 著



学林出版社
www.xuelinpress.com

图书在版编目 (CIP) 数据

明清瓷器真贋对比鉴定 / 程庸著 . — 上海 :

学林出版社, 2017.1

ISBN 978-7-5486-1029-8

I . ①明… II . ①程… III . ①瓷器 (考古) — 鉴定 — 中国 — 明清时代

IV . ① K876.34

中国版本图书馆 CIP 数据核字 (2016) 第 090133 号



明清瓷器真贋对比鉴定

著 者 程 庸

责任编辑 吴耀根

装帧设计 严克勤

出 版 上海世纪出版股份有限公司 **学林出版社**
地址: 上海钦州南路 81 号 电话 / 传真: 021-64515005
网址: www.xuelinpress.com

发 行 上海世纪出版股份有限公司发行中心
地址: 上海福建中路 193 号 网址: www.ewen.com

印 刷 上海丽佳制版印刷有限公司

开 本 787 × 1092 1/16

印 张 10.75

字 数 15 万

版 次 2017 年 1 月第 1 版
2017 年 1 月第 1 次印刷

书 号 ISBN 978-7-5486-1029-8/G.374

定 价 58.00 元

(如发生印刷、装订质量问题, 读者可向工厂调换)

再版说明

十多年前，我策划主编了一套真贋对比丛书，其中有蔡国声先生的杂项、张尉先生的玉器等，以及我的两本《晋唐宋元瓷器真贋对比鉴定》、《明清瓷器真贋对比鉴定》，一经出版，就受到读者的厚爱，多次再版。十多年来，古玩市场上新的仿品不断涌现，仿造水平也越来越高，于是我搜集近十年来的仿品资料，充实其中，得以再版。殷切希望广大读者、专家学者给以批评指正。

序 言

明清瓷器和元以前的瓷器有一个很重要的区别，那就是多数瓷器都有图案。因而，这个图案就成了鉴定真贋的重要依据，现代仿品也最容易在图案上露出马脚。

原因很简单，明清官窑上的图案都是当时一流艺术家的作品，有相当部分是宫廷画师所为。而现代仿品上的图案是不是中国一流画家所为？显然不是。即使是当代中国一流的画家参与了造假，也难以与当初的一流画家相提并论。理由很简单，古人运用毛笔已经成了生活的一部分，没有其他书写工具，即使写一张小条子，也必须用毛笔。而且那些宫廷画师不惜工本，不计时间，努力把一件瓷器画好为止。画师画好，并非完成，作品还要送入炉中烧造，烧造完后，质量有问题的，一律作废。

现在的情形和过去刚好相反。毛笔基本在生活中消失了，只有一些画家、书法家偶尔运用。一流的艺术都无法做到拒绝其他书写工具，更何况在窑场里谋生的书画家了。那些书画家为了赶时间，挣工资，尽量在最短的时间里增加工作量，这种状况下怎么能够画出好画？急功近利，即使优秀的画家也难发挥出好的水平。

了解了这一点，为鉴定有图案的明清瓷器，带来了方便。比如一件乾隆花卉粉彩瓷器，其画功通常一流，线条运用能够做到笔笔流畅。其鉴定诀窍，就是看运笔是否多为中锋，即使中锋、偏锋混用，也是搭配

和谐，合理自然。有时瓷器上的画面看不出笔锋，那么可以从用笔轻重自然流畅入手。而现代仿品通常绘画线条做不到自然流畅，往往中锋偏锋混用，其原因就是当代画家的笔墨功夫大大落后于古人。因此要想判断古今这种细微技巧的差别，鉴赏者必须具备书画方面的修养。

明清瓷器除了图案的精致外，还有重要的一点就是制作精巧规正，比如瓜棱形的瓷器，一定是从上到下都做到等分，不会偏废一点。一个官窑瓶子的肩膀部分的弧度一定是和谐的，绝不会有坑坑洼洼的现象。这些特点就叫作造型规正。当然在鉴定造型时，得提防模子翻造。仿造者为了达到造型规正，在真品上翻模取造型，这种赝品初看规正，仔细观察会发现不够流畅的修坯痕迹。

以上简要的叙述只是涉及鉴定要诀中的几个方面，但可以说是鉴定明清瓷器较重要的方面。之所以这样说，是因为，当代仿品和明清留存下来且保存得好的瓷器，从光亮、釉面上看区别不大，从新旧程度上很难鉴别。不像当代仿品和高古瓷器对比，首先有一个新旧的问题，很容易看出真伪来。因此鉴定明清瓷器更重要的在于制作质量和画风上的特点，爱好者要多多了解工艺和造型上的规律，多多了解当时的画风对瓷器装饰的影响，以及过去和现代在画法上的区别，是很有益处的。

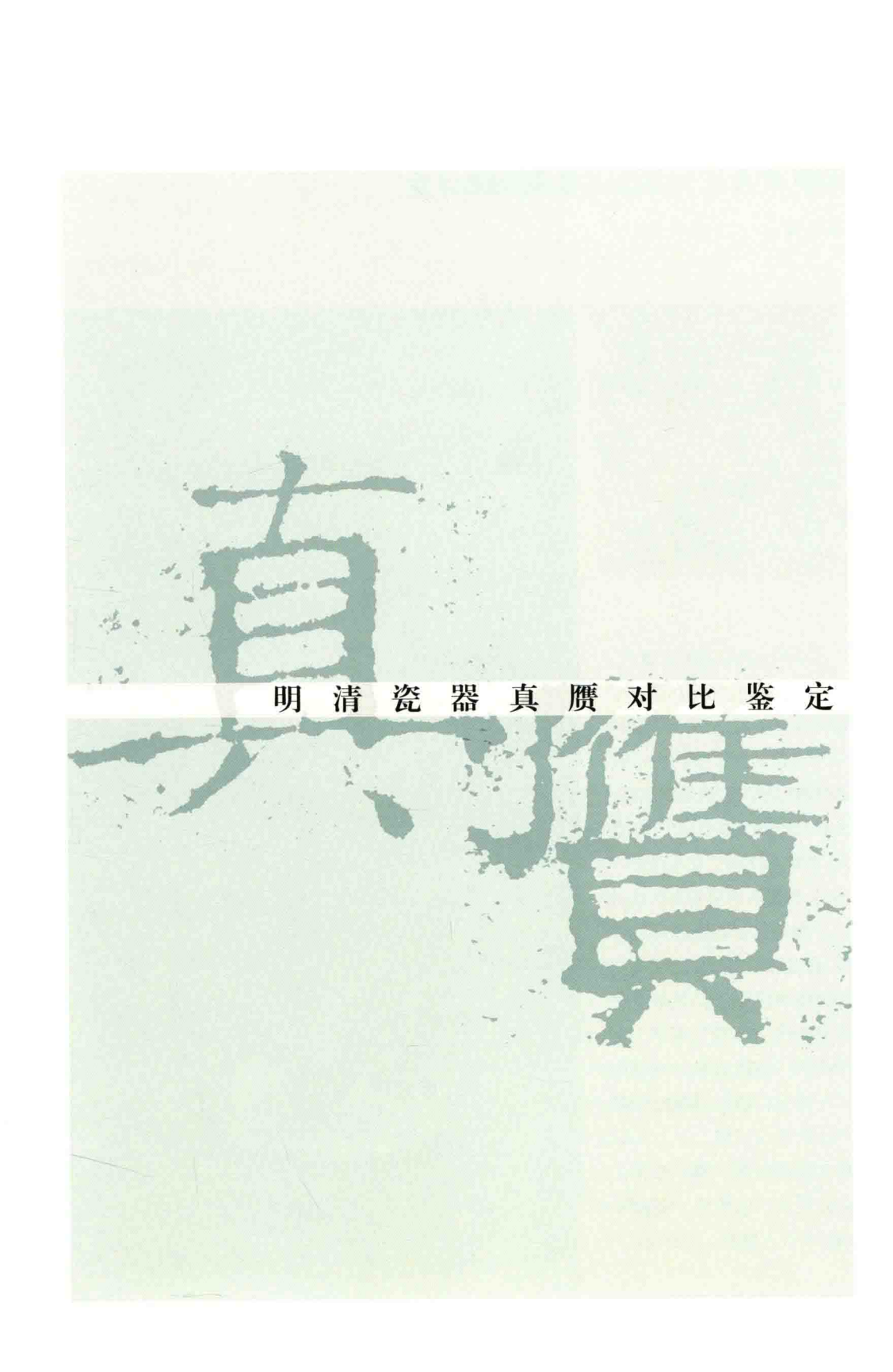
目 录

再版说明 序言

| | | |
|-----------------|-------|------------------|
| 明洪武青花云龙纹“春寿”瓶 | 2~3 | 现仿明洪武青花云龙纹“春寿”瓶 |
| 明永乐青花缠枝莲纹大盘 | 4~5 | 现仿明永乐青花缠枝莲纹大盘 |
| 清雍正青花缠枝莲纹大盘 | 6~7 | 清道光缠枝莲纹盘 |
| 明永乐甜白釉碗 | 8~9 | 现仿明永乐甜白釉碗 |
| 清康熙白釉暗刻双龙赶珠纹碗 | 10~11 | 清白釉薄胎碗 |
| 明宣德青花缠枝莲纹罐 | 12~13 | 现仿明宣德青花缠枝莲纹罐 |
| 明宣德青花 | | 现仿明宣德青花 |
| 如意垂肩折枝花卉瓜果纹梅瓶 | 14~15 | 如意垂肩折枝花卉瓜果纹梅 |
| 明正德青花 | | 清雍正青花 |
| 如意垂肩折枝花卉瓜果纹梅瓶 | 16~17 | 变形莲瓣披肩折枝花卉瓜果纹梅 |
| 明宣德青花花果葵口碗 | 18~19 | 现仿明宣德青花花果葵口碗 |
| 明青花缠枝莲纹斗笠碗 | 20~21 | 清康熙青花花果葵口碗 |
| 明弘治白地绿彩暗龙纹碗 | 22~23 | 现仿明弘治白地绿彩暗龙纹碗 |
| 明正德白地绿龙碗 | 24~25 | 清康熙白地绿龙碗 |
| 明万历五彩镂空云凤纹瓶 | 26~27 | 现仿明万历五彩镂空云凤纹瓶 |
| 明万历青花龙纹碗 | 28~29 | 现仿明万历青花龙纹碗 |
| 清康熙龙纹青花碗 | 30~31 | 清光绪青花海水云龙纹碗 |
| 明初龙泉青釉刻缠枝莲纹大瓶 | 32~33 | 现仿明初龙泉青釉刻缠枝莲纹大瓶 |
| 明德化窑白釉“何朝宗”款观音像 | 34~35 | 现仿明德化窑釉“何朝宗”款观音像 |

| | | |
|------------------|---------|-----------------|
| 清初德化窑观音立像《心默子》款 | 36 ~ 37 | 民国仿明何朝宗观音立像 |
| 清顺治青花云龙戏珠缸 | 38 ~ 39 | 现仿清顺治青花云龙戏珠缸 |
| 清雍正青花云龙戏珠缸 | 40 ~ 41 | 清道光青花云龙戏珠缸 |
| 清康熙五彩加金三狮纹直颈瓶 | 42 ~ 43 | 现仿清康熙五彩加金三狮纹直颈瓶 |
| 晚明五彩鱼藻纹盖盒 | 44 ~ 45 | 清五彩鱼藻纹盘带“在川知乐”款 |
| 清康熙五彩鱼藻纹盘 | 46 ~ 47 | 现仿清康熙五彩鱼藻纹盘 |
| 清康熙素三彩花果纹盘 | 48 ~ 49 | 现仿清康熙素三彩花果纹盘 |
| 清康熙珐琅彩牡丹纹碗 | 50 ~ 51 | 民国仿清康熙珐琅彩牡丹纹碗 |
| 清雍正蓝地珐琅彩牡丹万寿无疆纹碗 | 52 ~ 53 | 现仿康熙珐琅彩牡丹纹碗 |
| 清康熙绿彩云龙戏珠纹盘 | 54 ~ 55 | 现仿清康熙绿彩云龙戏珠纹盘 |
| 清道光绿彩云龙戏珠纹盘 | 56 ~ 57 | 清宣统绿彩云龙戏珠纹盘 |
| 清康熙釉里红三狮翻口琵琶尊 | 58 ~ 59 | 现仿清康熙釉里红三狮翻口琵琶尊 |
| 清康熙乌金釉胆式瓶 | 60 ~ 61 | 现仿清康熙乌金釉胆式瓶 |
| 清康熙豇豆红釉瓶 | 62 ~ 63 | 现仿清康熙豇豆红釉瓶 |
| 清中期豇豆红柳叶瓶 | 64 ~ 65 | 清光绪豇豆红柳叶瓶 |
| 清康熙五彩人物棒槌瓶 | 66 ~ 67 | 民国仿清康熙五彩人物棒槌瓶 |
| 清康熙豇豆红太白尊 | 68 ~ 69 | 现仿清康熙豇豆红太白尊 |
| 清仿康熙豇豆红太白尊 | 70 ~ 71 | 清晚期钧红釉太白尊 |
| 清康熙五彩花神杯一对 | 72 ~ 73 | 现仿康熙五彩花神杯 |
| 清乾隆五彩花神杯一对 | 74 ~ 75 | 清道光五彩花神杯一对 |
| 清雍正粉彩寿桃纹天球瓶 | 76 ~ 77 | 现仿清雍正粉彩寿桃纹天球瓶 |
| 清嘉庆粉彩九桃纹天球瓶 | 78 ~ 79 | 清光绪粉彩九桃纹天球瓶 |
| 清雍正红釉梅瓶 | 80 ~ 81 | 现仿清雍正红釉梅瓶 |
| 清朝乾隆红釉梅瓶 | 82 ~ 83 | 晚清红釉梅瓶 |
| 清雍正斗彩团花“寿”字盘 | 84 ~ 85 | 现仿清雍正斗彩团花“寿”字盘 |
| 清雍正斗彩花卉扁壶 | 86 ~ 87 | 现仿清雍正斗彩花卉扁壶 |
| 清雍正青花折枝花卉纹奘罐 | 88 ~ 89 | 现仿清雍正青花折枝花卉纹奘罐 |
| 清乾隆青花折枝花果纹六方瓶 | 90 ~ 91 | 现仿清乾隆青花折枝花果纹六方瓶 |

| | | |
|----------------------|-----------|------------------------|
| 明万历青花双龙戏珠蒜头瓶 | 92 ~ 93 | 明晚期青花缠枝莲蒜头瓶 |
| 清乾隆青花缠枝莲蒜头瓶 | 94 ~ 95 | 现仿清乾隆青花缠枝莲蒜头瓶 |
| 清乾隆珐琅彩人物瓶 | 96 ~ 97 | 现仿清乾隆珐琅彩人物瓶 |
| 清乾隆粉彩八吉祥纹贲巴瓶 | 98 ~ 99 | 现仿清乾隆粉彩八吉祥纹贲巴瓶 |
| 清道光柠檬黄粉彩八吉祥纹贲巴瓶 | 100 ~ 101 | 清粉彩八吉祥纹贲巴瓶 |
| 清乾隆青花缠枝莲六连瓶 | 102 ~ 103 | 现仿清乾隆青花缠枝莲六连瓶 |
| 清乾隆孔雀绿釉饕餮纹象耳尊 | 104 ~ 105 | 现仿清乾隆孔雀绿釉饕餮纹象耳尊 |
| 清乾隆青花缠枝莲花卉赏瓶 | 106 ~ 107 | 现仿清乾隆青花缠枝莲花卉赏瓶 |
| 清道光青花缠枝莲花卉赏瓶 | 108 ~ 109 | 清光绪青花缠枝莲花卉赏瓶 |
| 清乾隆粉彩牛头尊 | 110 ~ 111 | 现仿清乾隆粉彩牛头尊 |
| 清道光粉彩百鹿尊 | 112 ~ 113 | 清光绪粉彩百鹿尊 |
| 清乾隆茶叶末釉荸荠瓶 | 114 ~ 115 | 清嘉庆茶叶末釉荸荠瓶 |
| 清光绪鳝鱼黄釉荸荠瓶 | 116 ~ 117 | 现代茶叶末釉荸荠瓶 |
| 清乾隆钧红窑变方壶 | 118 ~ 119 | 现仿清光绪钧红窑变方壶 |
| 清光绪钧红窑变方壶 | 120 ~ 121 | 清宣统钧红窑变方壶 |
| 清嘉庆粉彩百花图瓶 | 122 ~ 123 | 现仿清嘉庆粉彩百花图瓶 |
| 清道光斗彩花卉纹碗 | 124 ~ 125 | 现仿清道光斗彩花卉纹碗 |
| 清雍正斗彩花卉纹碗 | 126 ~ 127 | 清宣统斗彩花卉纹碗 |
| 清道光“慎德堂”款珊瑚红地 金彩瓶 | 128 ~ 129 | 现仿清道光“慎德堂”款珊瑚红地 金彩瓶 |
| 清同治贯耳方瓶 | 130 ~ 131 | 现仿清同治贯耳方瓶 |
| 清雍正仿官釉贯耳瓶 | 132 ~ 133 | 清光绪仿官釉贯耳瓶 |
| 清光绪霁蓝描金皮球赏瓶 | 134 ~ 135 | 现仿清光绪霁蓝描金皮球赏瓶 |
| 清光绪粉青八卦琮式瓶 | 136 ~ 137 | 现仿清光绪粉青八卦琮式瓶 |
| 明清民国瓷器发展简表 | 138 ~ 145 | |
| 明清瓷器发行情表 | 146 ~ 162 | |



明清瓷器真贋对比鉴定

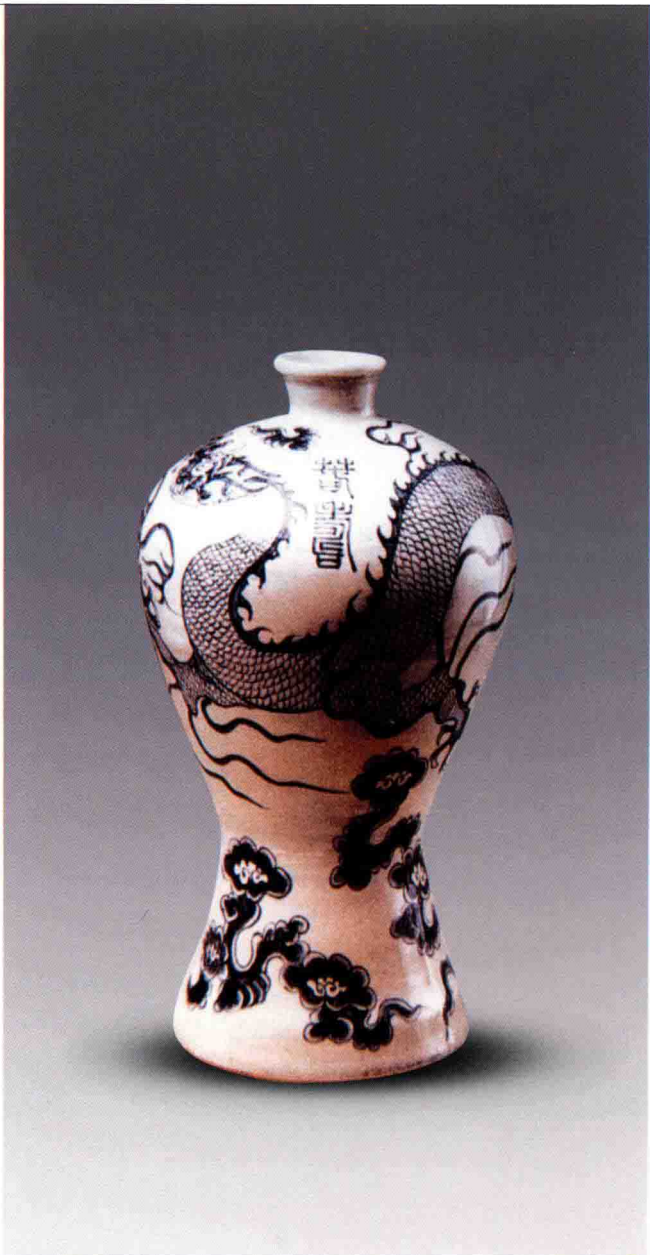
明洪武青花云龙纹“春寿”瓶

高 37 厘米

■ 上海博物馆藏品



明洪武朝瓷器原本就少，此瓶造型又难得，颇似一个窈窕女子。瓶为侈口卷唇，短颈，丰肩，下腹缓收，胫部外撇。绘饰为五爪云龙纹，龙口衔火球，腾挪于云海之间。线条较稚嫩，发色偏灰，不匀，特别是龙须更为明显。云纹为长尾蘑菇状，勾边留白，是这个时期常见的形状。整个纹饰尚有元代风格。肩部书篆体“春寿”两字，中锋运笔，笔路清晰，书写算不上规整，但可以看出早期书法的朴实风格。口上有棕眼，底足倒角，底心凸状，弦纹明显，这些皆为明初时期的特征。糙底，火石红。



现仿明洪武青花云龙纹“春寿”瓶

高 34 厘米 腹径 18 厘米



瓶的造型完全仿真品。白釉显得过白，过分匀净。青花发色太蓝，没有这时期发灰的特征。整体纹饰尚可，但细部不行，鳞片像网格，呆板，不如真品那样逼真、有层次。龙首弯状太硬，爪形木讷，腹部下塌太过，呈畸形状，缺乏龙应有的霸气。线条缺乏柔软和弹性。釉下气泡细密，但有大小，因此仅仅看气泡特征是不行的，当然仔细察看，还是能发现仿品气泡缺乏通透感。

■ 摄于日本大阪古玩市场



明永乐青花缠枝莲纹大盘

直径 37 厘米

■ 2014 年东京美协拍卖会拍品



明永乐与宣德青花在中国青花瓷发展史上地位特殊，是当今拍卖会的抢手货。此盘为典型的永乐青花盘。盘心稍稍下塌，足墙内收，呈倒梯形，两边倒角，这是明朝底足切削的基本特征。底釉白中泛青。青花发色为典型的苏勃泥青，侧面看去，可见铁锈斑的下凹痕迹。花卉填色习惯用小笔触，显出层次，色阶分明。整个纹饰浓淡自然，没有突兀感。花卉布局层次清晰，缠枝莲线条优美流畅，因用苏勃泥青料而产生晕散，使线条呈毛茸茸状，增添了柔和绵软之感。放大镜下见气泡透明沉稳，大小不一，富有层次。底足为打磨糙底，因铁质提炼不清，故出现一点一点的褐斑，底足边火石红线条明显。



现仿明永乐青花缠枝莲纹大盘

尺寸不详



粗看真仿两者没有多大区别，其实上手后就能发现不同。仿品不见塌底现象，底足内收不明显，特别是足墙没有呈倒梯形，也无倒角，缺少明初修足工艺的基本特征。底釉青色过重。青花发色无力，虽模仿苏勃泥青料的特征，诸如铁锈斑凹陷现象，但凹陷非常生硬，放大镜下能见故意点的痕迹。青花纹饰生硬，特别是外圈八束花叶子画法，就像一片片三角形小刀。中间花卉画法虽简繁适度，布局尚可，但用色深浅不一，缺乏和谐感。运笔艰涩，不流畅。整个青花色调轻浮，在放大镜下见不到青花与釉面之间的通透感。气泡细密，大小差别不明显。底足火石红呈烧焦状，发黑，显然是故意为之。

■ 摄于日本奈良古玩市场

清雍正青花缠枝莲纹大盘

盘径 36 厘米

■ 上海敬华 2004 年 6 月拍品



敞口，圈足，底部无釉，器身内外绘青花缠枝莲。此盘圈足内壁较直，可以用手抓起。底部手感毛糙，与永乐、宣德同类器物底部细腻滑糯不同。雍正此类器物底部多有明显的旋纹，是清朝同类器物常见的特征，而永乐、宣德则无。

清道光缠枝莲纹盘

■ 天津拍卖行 2001 年 10 月拍品

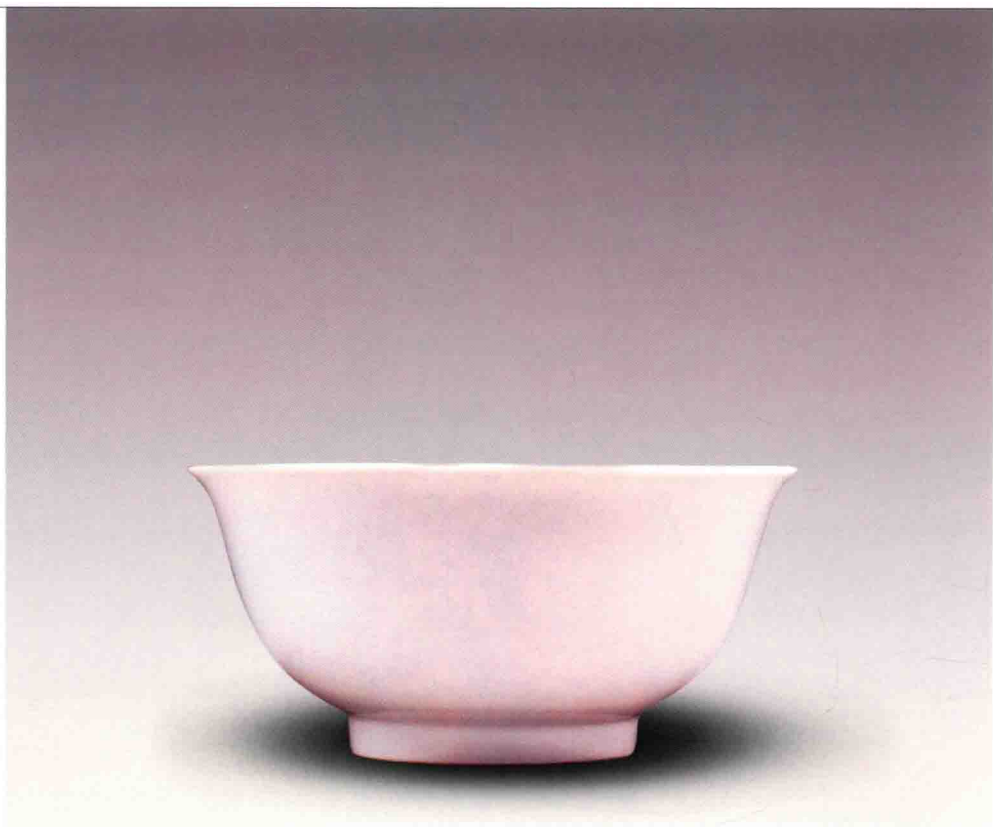


敞口，弧腹，圈足内敛，底部微微下塌。白釉白中闪青，青花发色纯正。器内外饰缠枝莲图案，布局疏密合理。只是花朵画法过于拘谨，洒脱不够，因而显得小家子气。底书“大清道光年製”六字青花篆书款。

明永乐甜白釉碗

直径 16 厘米 高 6 厘米

■ 伦敦苏富比 2003 年 5 月拍品



永乐甜白瓷恬静冷美，超然物外，让原本单一的白色呈现出无与伦比的色感，体现了中国瓷器美学注重从形的把握到神韵的感受。此碗撇口，器腹斜收，底足微微内敛，为当时的典型器。永乐甜白釉料含铁量十分低，以至釉色精细纯净，温润如玉。胎质透光度好，匀净，几无瑕疵，微微发红。口部釉色较薄，放大镜下能见大小气泡，通透清晰。器腹与底足交接处呈积釉状，为水绿色，放大镜下见气泡较密，有大小。碗腹暗刻各种花卉：莲花、玫瑰、山茶花、牡丹等，肉眼难以看出，但通过侧光、高倍放大镜，以及灯光透视皆能见到。此碗为薄胎，在上面刻图案，十分艰难，再罩以精白的釉色，使之更加完善。