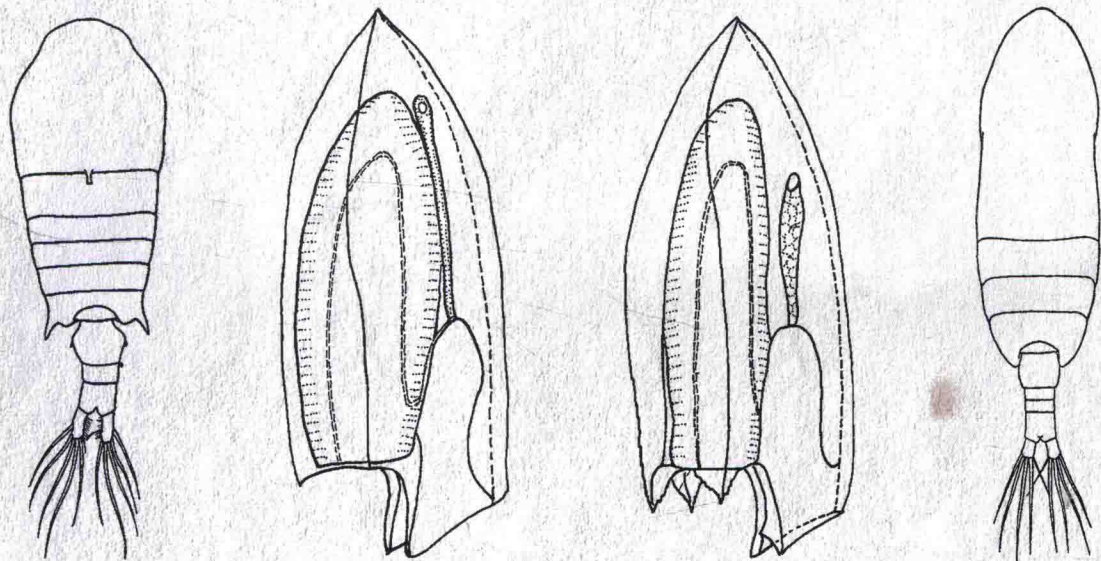


浙北近岸海域 常见大中型浮游动物

王晓波 主编

ZHEBEI JINAN HAIYU
CHANGJIAN DAZHONGXING FUYOU DONGWU



浙北近岸海域常见 大中型浮游动物

王晓波 主编

海洋出版社

2016年·北京

图书在版编目 (CIP) 数据

浙北近岸海域常见大中型浮游动物/王晓波主编. —北京: 海洋出版社, 2016. 10
ISBN 978 - 7 - 5027 - 9591 - 7

I. ①浙… II. ①王… III. ①近海 - 海洋浮游动物 - 浙江 - 图集 IV. ①Q958.8 - 64

中国版本图书馆 CIP 数据核字 (2016) 第 248784 号

责任编辑: 张 荣 安 森

责任印制: 赵麟苏

海洋出版社 出版发行

<http://www.oceanpress.com.cn>

北京市海淀区大慧寺路 8 号 邮编: 100081

北京画中画印刷有限公司印刷 新华书店经销

2016 年 10 月第 1 版 2016 年 10 月第 1 次印刷

开本: 787 mm × 1092 mm 1/16 印张: 12

字数: 280 千字 定价: 48.00 元

发行部: 62132549 邮购部: 68038093 总编室: 62114335

海洋版图书印、装错误可随时退换

《浙北近岸海域常见大中型浮游动物》

编写人员名单

主持单位：国家海洋局宁波海洋环境监测中心站

主 编：王晓波

副 主 编：李伯康 江 河 韩庆喜 沈继平
刘 莲 秦铭俐

编 委：裘宁静 冯 明 刘 琦 梁根富
吴光荣 江再寿 辛士河 蒋栩栩
陈 琼 邹海斌 魏永杰 杨耀芳

前 言

海洋浮游动物 (Zooplankton) 是一类本身不能制造有机物的异养浮游生物, 是海洋生态系统中非常重要的一大生态类群, 种类组成繁杂, 数量大, 分布广, 有着极其重要的生态学意义。在种类组成上, 浮游动物主要包括原生动物、腔肠动物、甲壳动物、腹足动物、毛颚动物、被囊动物以及各种浮游幼虫。在海洋生态系统中占有重要的地位, 是评价海洋生态系统的非常重要的一个环节。

我国研究浮游动物起步较晚, 从 20 世纪 40 年代到现在, 半个多世纪以来的海洋生态研究对中国沿海浮游动物的群落结构、数量分布、区系特征、数量变动规律已做了大量的调查工作, 并出版了一系列的浮游动物专业鉴定用书籍。特别是《中国动物志》等系列丛书的出版, 有力地推动了我国浮游动物生态学、分类学的发展。我国的浮游动物分类学文献多散见于期刊、专著中, 且主要按照门类编著, 在实际鉴定工作中需要查找较多的书籍, 给浮游动物形态鉴定工作者带来了不少困扰。

国家海洋局宁波海洋环境监测中心站是国家海洋局东海分局直属事业单位, 为浙北海域 (杭州湾南至三门湾北) 海洋事业发展提供海洋监测与预报服务。本书以宁波海洋环境监测中心站开展的浙北海域生态环境趋势性监测项目中浅水 I 型网 (网口面积 0.2 m^2 , 筛绢孔径 0.507 mm) 的垂直网样数据为基础, 结合其他学者的研究结果, 将浙北海域常见的大中型浮游动物整理成册以供日常鉴定使用。本图谱共收录 7 门 180 种 (不包括幼体)。

本图谱分工如下: 王晓波、韩庆喜、魏永杰收集文献, 校对名录, 整理部分图谱, 排版; 沈继平、刘琦、刘莲扫描并整理大部分图谱; 李伯康、裘宁静、冯明录入大部分文字。本书在编写过程中得到厦门大学黄加祺教授、浙江省舟山海洋生态环境监测站黄备高级工程师和宁波海洋环境监测中心站杨元利教授的悉心指导和帮助, 特别是黄加祺教授对本书进行了认真仔细的审阅, 提出了很多建设性修改意见。同时还得到了很多同事不同程度的帮助, 在此一并表示感谢。

本图谱主要针对浙北近岸海域浮游动物, 具有较强的区域性特点, 但作者水平有限, 难免有错误和遗漏之处, 且端足目·钩虾亚目和多毛纲·叶须虫目的部分浮游种类、鱼类浮游生物的图谱未收录, 待以后再行整理和收录, 不足之处敬请批评指正。

本图谱为“海洋赤潮灾害立体监测技术与应用国家海洋局重点实验室基金资助课题”(MATHAB2014007) 的研究结果, 并得到了国家海洋局生态环境保护司专项 DOMEPE (MEA)-03-02 和宁波市海洋与渔业专项甬海 [2014] 46 号联合资助, 特致以衷心的感谢。

著者
2016 年 3 月

目 录

刺胞动物门 Phylum CNIDARIA	(1)
橙黄高手水母 <i>Bougainvillea aurantiaca</i> Bouillo, 1980	(1)
双手高手水母 <i>Bougainvillea bitentaculata</i> Uchida, 1925	(1)
不列颠高手水母 <i>Bougainvillea britannica</i> (Forbes, 1841)	(2)
瓣高手水母 <i>Bougainvillea lamellate</i> Xu, Huang & Liu, 2006	(3)
鳞茎高手水母 <i>Bougainvillea muscus</i> (Allman, 1863)	(3)
盾形高手水母 <i>Bougainvillea superciliaris</i> (L. Agassiz, 1849)	(4)
贝氏拟线水母 <i>Nemopsis bachei</i> L. Agassiz, 1849	(5)
灯塔水母 <i>Turritopsis nutricula</i> McCrady, 1857	(6)
刺胞水母 <i>Cytaeis tetrastyla</i> Eschscholtz, 1829	(6)
肉质介螅水母 <i>Hydractinia carnea</i> (M. Scars, 1846)	(7)
泡状介螅水母 <i>Hydractinia vacuolata</i> Xu & Huang, 2006	(8)
八斑唇腕水母 <i>Rathkea octopunctata</i> (M. Scars, 1835)	(9)
双手水母 <i>Amphinema dinema</i> (Péron & Lesueur, 1809)	(10)
皱口双手水母 <i>Amphinema rugosum</i> (Mayer, 1900)	(11)
塔形双手水母 <i>Amphinema turrida</i> (Mayer, 1900)	(12)
厦门隔膜水母 <i>Leuckartiara hoepplii</i> Hsu, 1928	(13)
四枝管水母 <i>Proboscidactyla flavicirrata</i> Brandt, 1834	(13)
芽口枝管水母 <i>Proboscidactyla ornate</i> (McCrady, 1859)	(14)
六枝管水母 <i>Proboscidactyla stellate</i> (Forbes, 1846)	(15)
广口拟棍螅水母 <i>Hydrocoryne miurensis</i> Stechow, 1907	(16)
幅状枝手水母 <i>Cladonema radiatum</i> Dujandin, 1843	(16)
贝氏真囊水母 <i>Euphysora bigelowi</i> Maas, 1905	(17)
耳状囊水母 <i>Euphysa aurata</i> Forbes, 1848	(18)
杜氏外肋水母 <i>Ectopleura dumortieri</i> (Van Beneden, 1844)	(19)
顶管外肋水母 <i>Ectopleura minerva</i> Mayer, 1900	(20)
银币水母 <i>Porpita porpita</i> (Linnaeus, 1758)	(20)
嵴状镰螅水母 <i>Zanclaea costata</i> Gegenbaur, 1857	(21)
锥形多管水母 <i>Aequorea conica</i> Browne, 1905	(22)

指突水母 <i>Blackfordia manhattensis</i> Mayer, 1910	(23)
弗州指突水母 <i>Blackfordia virginica</i> Mayer, 1910	(23)
短腺和平水母 <i>Eirene brevigona</i> Kramp, 1959	(24)
短柄和平水母 <i>Eirene brevistylis</i> Huang & Xu, 1994	(25)
锡兰和平水母 <i>Eirene ceylonensis</i> Browne, 1905	(25)
黑疣真瘤水母 <i>Eutima krampi</i> Guo, Xu & Huang, 2008	(26)
真瘤水母 <i>Eutima levuka</i> (A. Agassiz & Mayer, 1899)	(27)
怪真瘤水母 <i>Eutima mira</i> McCrady, 1859	(28)
马来侧丝水母 <i>Helgicirra malayensis</i> (Stiasny, 1928)	(29)
黑球真唇水母 <i>Eucheilota menoni</i> Kramp, 1959	(29)
卡玛拉水母 <i>Malagazzia carolinae</i> (Mayer, 1900)	(30)
嵎山秀氏水母 <i>Sugiura chengshanense</i> (Ling, 1937)	(30)
单囊美螳水母 <i>Clytia folleata</i> (McCrady, 1859)	(31)
半球美螳水母 <i>Clytia hemisphaerica</i> (Linnaeus, 1767)	(32)
双叉蕪枝螳水母 <i>Obelia dichotoma</i> Hincke, 1868	(32)
曲膝蕪枝螳水母 <i>Obelia geniculate</i> (Linnaeus, 1758)	(33)
真拟杯水母 <i>Phialucium mbenga</i> (A. Agassiz & Mayer, 1899)	(33)
两手筐水母 <i>Solmundella bitentaculata</i> (Quoy & Gaimard, 1833)	(34)
玫瑰太阳水母 <i>Solmaris rhodoloma</i> (Brandt, 1838)	(35)
四叶小舌水母 <i>Liriope tetraphylla</i> (Chamisso & Eysenhardt, 1821)	(35)
半口壮丽水母 <i>Aglaura hemistoma</i> Péron & Lesueur, 1809	(36)
宽膜棍手水母 <i>Rhopalonema velatum</i> Gegenbaur, 1857	(37)
双生水母 <i>Diphyes chamissonis</i> Huxley, 1859	(38)
拟细浅室水母 <i>Lensia subtiloides</i> (Lens & van Riemsdijk, 1908)	(39)
大西洋五角水母 <i>Muggiaea atlantica</i> Cunningham, 1892	(40)
双小水母 <i>Nanomia bijuga</i> (Chiaje, 1841)	(41)
小水母 <i>Nanomia cara</i> Agassiz, 1865	(42)
气囊水母 <i>Physophora hydrostatica</i> Forskål, 1775	(42)
栉板动物门 Phylum CTENOPHORA	(44)
球型侧腕水母 <i>Pleurobrachia globosa</i> Moser, 1903	(44)
瓜水母 <i>Beroë cucumis</i> Fabricius, 1780	(44)
软体动物门 Phylum MOLLUSCA	(46)
马蹄螺 <i>Limacina trochiformis</i> (d'Arbigny, 1836)	(46)

强卷螺 <i>Agadina stimpsoni</i> A. Adams, 1867	(46)
尖笔帽螺 <i>Creseis acicula</i> Rang, 1829	(47)
棒笔帽螺 <i>Creseis clava</i> Rang, 1828	(48)
芽笔帽螺 <i>Creseis virgule</i> Rang, 1828	(48)
锥笔帽螺 <i>Creseis virgula</i> var. <i>coinicca</i> Eschscholtz, 1829	(49)
蝴蝶螺 <i>Desmopterus papilio</i> Chun, 1889	(50)
节肢动物门 Phylum ARTHROPODA	(51)
鸟喙尖头蚤 <i>Penilia avirostris</i> Dana, 1849	(51)
多型复圆囊蚤 <i>Podon polyphmoides</i> (Leuchart, 1859)	(52)
诺氏三角蚤 <i>Pseudevadne nordmanni</i> Lovén, 1836	(52)
肥胖三角蚤 <i>Pesudevaden tergestina</i> (Claus, 1877)	(53)
双刺纺锤水蚤 <i>Acartia bifilosa</i> (Giesbrecht, 1881)	(54)
太平洋纺锤水蚤 <i>Acartia pacifica</i> Sterner, 1915	(55)
刺尾纺锤水蚤 <i>Acartia spinicanda</i> Giesbrecht, 1889	(56)
中华异水蚤 <i>Acartiella sinensis</i> Shen & Lee, 1963	(57)
中华哲水蚤 <i>Calanus sinicus</i> Brodsky, 1965	(58)
微刺哲水蚤 <i>Canthocalanus pauper</i> (Giesbrecht, 1888)	(59)
普通波水蚤 <i>Undinula vulgaris</i> (Dana, 1849)	(60)
达氏筛哲水蚤 <i>Conmocalanus darwinii</i> (Lubbock, 1860)	(61)
伯氏平头水蚤 <i>Candacia bradyi</i> (A. Scott, 1902)	(62)
腹胸刺水蚤 <i>Centropages abdominalis</i> Sato, 1913	(63)
瘦尾胸刺水蚤 <i>Centropages tenuiremis</i> Thompson & Scott, 1903	(64)
背针胸刺水蚤 <i>Centropages dorsispinatus</i> Thompson & Scott, 1904	(65)
中华胸刺水蚤 <i>Centropages sinensis</i> Chen & Zhang, 1965	(66)
细巧华哲水蚤 <i>Sinocalanus tenellus</i> (Kikuchi, 1928)	(67)
华哲水蚤 <i>Sinocalanus sinensis</i> (Poppe, 1895)	(68)
左指华哲水蚤 <i>Sinocacalanus laevidactylus</i> Shen & Tai, 1964	(69)
强次真哲水蚤 <i>Subeucalanus crassus</i> (Giesbrecht, 1889)	(70)
亚强次真哲水蚤 <i>Subeucalanus subcrassus</i> (Giesbrecht, 1888)	(71)
精致真刺水蚤 <i>Euchaeta concinna</i> Dana, 1849	(72)
平滑真刺水蚤 <i>Euchaeta plana</i> Mori, 1937	(73)
海洋真刺水蚤 <i>Euchaeta rimana</i> Bradford, 1974	(74)
芦氏拟真刺水蚤 <i>Paraeucheta russelli</i> (Farran, 1936)	(75)
针刺拟哲水蚤 <i>Paracalanus aculeatus</i> Giesbrecht, 1888	(76)

小拟哲水蚤 <i>Paracalanus parvus</i> (Claus, 1863)	(77)
强额孔雀水蚤 <i>Parvocalanus crassirostris</i> (F. Dahl, 1893)	(78)
微驼隆哲水蚤 <i>Acrocalanus gracilis</i> Giesbrecht, 1888	(79)
驼背隆哲水蚤 <i>Acrocalanus gibber</i> Giesbrecht, 1888	(80)
汤氏长足水蚤 <i>Calanopia thompsoni</i> A. Scott, 1909	(81)
圆唇角水蚤 <i>Labidocera rotunda</i> Tanka, 1936	(82)
真刺唇角水蚤 <i>Labidocera euchaeta</i> (Giesbrecht, 1889)	(83)
尖刺唇角水蚤 <i>Labidocera acuta</i> (Dana, 1849)	(84)
左突唇角水蚤 <i>Labidocera sinilobata</i> Shen & Lee, 1963	(85)
刺尾角水蚤 <i>Pontella spinicauda</i> Mori, 1937	(86)
叉刺角水蚤 <i>Pontella chierchiaie</i> Giesbrecht, 1889	(87)
海洋伪镖水蚤 <i>Pseudodiaptomus arabicus</i> Walter, 1998	(88)
安氏伪镖水蚤 <i>Pseudodiaptomus annandalei</i> Sesell, 1919	(89)
指状伪镖水蚤 <i>Pseudodiaptomus inopinus</i> Burekhardt, 1913	(90)
火腿伪镖水蚤 <i>Pseudodiaptomus poplesia</i> (Shen, 1955)	(91)
长刺小厚壳水蚤 <i>Scolecithricella longispinosa</i> Chen & Zhang, 1965	(92)
缘齿小壳水蚤 <i>Scolecithricella nicobarica</i> (Sewell, 1929)	(93)
丹氏厚壳水蚤 <i>Scolecithrix danae</i> Lubbock, 1856	(94)
锥形宽水蚤 <i>Temora turbinata</i> (Dana, 1849)	(95)
异尾宽水蚤 <i>Temora discaudata</i> Giesbrecht, 1889	(96)
柱形宽水蚤 <i>Temora stylifera</i> (Dana, 1849)	(97)
太平洋真宽水蚤 <i>Eurytemora pacific</i> Sato, 1913	(98)
刺尾歪水蚤 <i>Tortanus spinicaudatus</i> Shen & Bai, 1956	(99)
虫肢歪水蚤 <i>Tortanus vermiculus</i> Shen, 1955	(100)
捷氏歪水蚤 <i>Tortanus derjugini</i> Smirnov, 1935	(101)
右突歪水蚤 <i>Tortanus dextrilobatus</i> Chen & Zhang, 1965	(102)
钳形歪水蚤 <i>Tortanus forcipatus</i> Giesbrecht, 1889	(103)
拟长腹剑水蚤 <i>Oithona similis</i> Claus, 1866	(104)
丽隆水蚤 <i>Oceaea venusta</i> Philippi, 1843	(105)
中隆水蚤 <i>Oceaea media</i> Giesbrecht, 1891	(106)
美丽大眼水蚤 <i>Corycaea</i> (<i>Corycaeus</i>) <i>speciosus</i> Dana, 1849	(107)
微胖大眼水蚤 <i>Corycaea</i> (<i>Corycaeus</i>) <i>crassiusculus</i> Dana, 1849	(108)
近缘大眼水蚤 <i>Corycaeus</i> (<i>Ditrichocorycaeus</i>) <i>affinis</i> Memurricchi, 1916	(109)
小毛猛水蚤 <i>Microseteua norvegica</i> (Boeck, 1846)	(110)
红小毛猛水蚤 <i>Microseteua rosea</i> Dana, 1847	(111)

尖额谐猛水蚤 <i>Euterpe acutifrons</i> (Dana, 1849)	(112)
硬鳞暴猛水蚤 <i>Clytemnstra scutellata</i> Dana, 1848	(114)
尖尾海萤 <i>Cypridina acuminata</i> (Müller, 1906)	(115)
齿形海萤 <i>Cypridina dentate</i> (Müller, 1907)	(116)
无规拟萤 <i>Cypridinodes bairdi</i> Brady, 1866	(116)
针刺真浮萤 <i>Euconchoecia aculeate</i> (Scott, 1894)	(117)
细长真浮萤 <i>Euconchoecia elongata</i> Müller, 1906	(118)
儿岛小井伊糠虾 <i>Iiella kojimaensis</i> (Nakazawa, 1901)	(119)
漂浮小井伊小糠虾 <i>Iiella pelagicus</i> (Ii, 1964)	(120)
长额超刺糠虾 <i>Hyperacanthomysis longirostris</i> (Ii, 1936)	(121)
短额超刺糠虾 <i>Hyperacanthomysis brevirostris</i> (Wang & Liu, 1997)	(122)
中国涟虫 <i>Bodotria chinensis</i> Lomakina, 1960	(123)
卵圆涟虫 <i>Bodotria ovalis</i> Gamo, 1965	(124)
细长涟虫 <i>Iphinoe tenera</i> Lomakina, 1960	(126)
三叶针尾涟虫 <i>Diasylis tricincta</i> (Zimmer, 1903)	(127)
裂颚蛮蛾 <i>Lestrigonus schizogeneios</i> (Stebbing, 1888)	(129)
细足法蛾 <i>Themisto gracilipes</i> (Norman, 1869)	(130)
佛氏小泉蛾 <i>Hyperietta vossleri</i> (Stebbing, 1904)	(131)
思氏小泉蛾 <i>Hyperietta stebbingi</i> Bowman, 1973	(133)
斯氏小泉蛾 <i>Hyperietta stephensi</i> Bowman, 1973	(134)
克氏尖头蛾 <i>Oxycephalus clause</i> Bovallius, 1887	(135)
细尖小涂氏蛾 <i>Tullbergella cuspidate</i> Bovallius, 1887	(136)
触角扁鼻蛾 <i>Simorrhynchotus antennarius</i> (Claus, 1871)	(137)
小型磷虾 <i>Euphausia nana</i> Brinton, 1962	(138)
宽额假磷虾 <i>Pseudeuphausia latifrons</i> (G. O. Sars, 1883)	(139)
中华假磷虾 <i>Pseudeuphausia sinica</i> Wang & Chen, 1963	(140)
费氏莹虾 <i>Lucifer faxonii</i> Borradaile, 1915	(141)
汉森莹虾 <i>Lucifer hansenii</i> Nobili, 1905	(142)
间型莹虾 <i>Lucifer intermdeius</i> Hansen, 1919	(143)
刷状莹虾 <i>Lucifer penicillifer</i> Hansen, 1920	(144)
中国毛虾 <i>Acetes chinensis</i> Hansen, 1919	(145)
日本毛虾 <i>Acetes japonicus</i> Kishinouye, 1905	(146)
细螯虾 <i>Leptochela gracilis</i> Stimpson, 1860	(146)
海南细螯虾 <i>Leptochela hainanensis</i> Yu, 1936	(147)

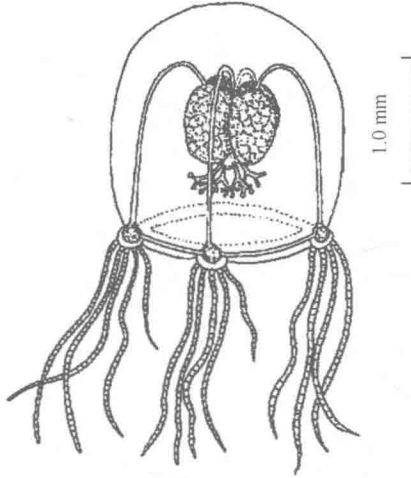
毛颚动物门 Phylum CHAETOGNATHA	(149)
小形滨箭虫 <i>Sagitta neglecta</i> (Aida, 1897)	(149)
肥胖软箭虫 <i>Flaccisagitta enflata</i> (Grassi, 1881)	(150)
百陶带箭虫 <i>Zonosagitta bedoti</i> (Béraneck, 1895)	(152)
中华带箭虫 <i>Zonosagitta sinica</i> (Xiao, 2004)	(153)
美丽凸鳍箭虫 <i>Abaciasagitta pulchra</i> (Doncaster, 1903)	(154)
强壮滨箭虫 <i>Sagitta crassa</i> (Tokioka, 1938)	(155)
强壮滨箭虫内海型 <i>Sagitta crassa</i> f. <i>naikaiensis</i> (Tokioka, 1939)	(156)
尾索动物门 Phylum UROCHORDATA	(157)
长尾住囊虫 <i>Oikopleura longicauda</i> (Vogt, 1854)	(157)
异体住囊虫 <i>Oikopleura dioica</i> Fol, 1871	(158)
红住囊虫 <i>Oikopleura rufescens</i> Fol, 1872	(158)
软拟海樽 <i>Dolioletta gegnbauri</i> Uljanin, 1884	(159)
邦海樽 <i>Doliolum nationalis</i> Borgert, 1894	(160)
小齿海樽 <i>Doliolum denticulatum</i> Quoy & Gaimard, 1834	(160)
双尾萨利亚指名亚种 <i>Thalia democratica democratica</i> (Forskål, 1775)	(161)
双尾萨利亚东方亚种 <i>Thalia democratica orientalis</i> Tokioka, 1937	(163)
双尾萨利亚多刺亚种 <i>Thalia democratica echinata</i> Tokioka, 1938	(164)
梭形纽鳃樽 <i>Salpa fusiformis</i> Cuvier, 1804	(165)
宽肌纽鳃樽 <i>Iasis zonaria</i> (Pallas, 1774)	(166)
贫肌纽鳃樽 <i>Pegea confoederata</i> (Forskål, 1775)	(168)
幼体(虫) Pelagic Larva	(169)
藤壶六肢幼虫 <i>Balanus</i> larva	(170)
磁蟹溇状幼虫 <i>Zoea</i> larva (<i>Porcellana</i>)	(170)
磷虾节胸幼虫 <i>Calyptopis</i> larva (<i>Euphausia</i>)	(170)
磷虾带叉幼虫 <i>Furcilia</i> larva (<i>Euphausia</i>)	(170)
桡足类无节幼虫 <i>Copepoda</i> Nauplius larva	(170)
长尾类幼虫 <i>Macruran</i> larva	(170)
海胆长腕幼虫 <i>Echinopluteus</i> larva	(170)
多毛类幼虫 <i>Trochophore</i> larva	(171)
多毛后期幼虫 <i>Polychaeta</i> larva	(171)
短尾类溇状幼虫 <i>Brachyura</i> zoea larva	(171)

目 录

阿利玛幼虫 <i>Alima larva</i>	(171)
帚毛虫辐轮幼虫 <i>Actinotrocha larva</i>	(171)
纽形动物的帽状幼虫 <i>Pilidium larva</i>	(171)
腕足类的舌贝幼虫 <i>Lingula larva</i>	(171)
大眼幼虫 <i>Megalopa larva</i>	(171)
海胆类耳状幼虫 <i>Auricularia larva</i>	(172)
参考文献.....	(173)
附图.....	(175)

刺胞动物门 Phylum CNIDARIA

橙黄高手水母 *Bougainvilla aurantiaca* Bouillo, 1980



橙黄高手水母 *Bougainvilla aurantiaca* Bouillo, 1980
资料来源: 许振祖, 黄加祺, 林茂, 等, 2014。

形态特征

水母呈钟形, 伞顶胶质较厚, 伞高 1.0~2.5 mm, 宽 0.8~2.0 mm; 垂管简单锥状, 其长度占伞腔的 1/2~2/3, 胃柄有或微弱不显著; 口简单, 有 4 条触手, 每条口触手分 2~3 叉, 叉末端具刺丝囊球, 口触手基柄很长, 约为口触手总长的 1/2 以上; 4 个生殖腺间辐位, 呈拉长的垫状, 很长, 几乎覆盖垂管整个间辐位, 但彼此分开, 仅在主辐位有接触, 生殖腺上布满许多卵细胞; 4 条辐管和 1 条狭环管; 伞缘 4 束主辐位触手, 每束 3~5 条触手, 触手上具环状刺丝囊, 触手基部无眼点; 刺丝囊为无柄卷丝刺丝囊、异刺短柄宽刺丝囊。

生态习性

近岸暖水上层种。

双手高手水母 *Bougainvilla bitentaculata* Uchida, 1925

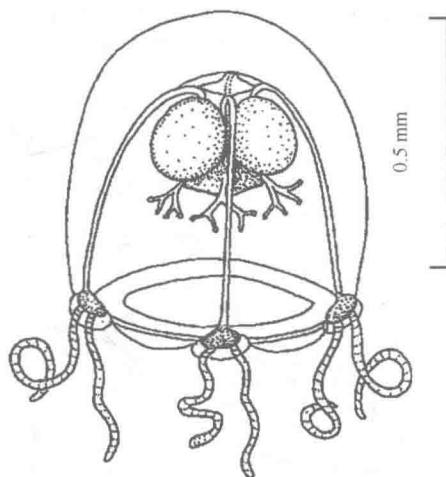
形态特征

伞钟形, 顶部胶质较厚, 外伞有微小颗粒, 伞高 1.5 mm, 宽 1.3 mm; 垂管有发达胃柄, 4 条狭而直辐管, 上部弯下, 与垂管连接处扩大; 触手基球近三角形, 在上部有 1 个黑色素斑块; 伞缘有 4 束主辐位触手, 每束仅有 1 对短的触手, 其长度约为伞的半径, 触手上刺胞环状排列, 触手常向伞缘上举起; 口触手基柄短, 分 2 叉分枝, 每叉末端具 1 个刺胞球; 4 个大的生殖腺位于垂管间辐位; 缘膜发达。该种类类似鳞茎高手水母幼体, 它

们的主要区别是：①有胃柄（后者无胃柄）；②触手基球上部有 1 个黑色素斑块（后者无）；③触手基部无眼点（后者有）。

生态习性

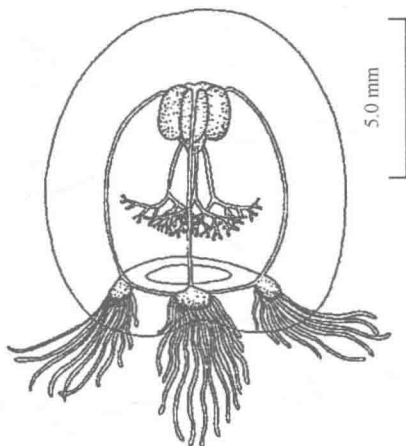
近岸暖水上层种。



双手高手水母 *Bougainvillea bitentaculata* Uchida, 1925

资料来源：许振祖，黄加祺，林茂，等，2014。

不列颠高手水母 *Bougainvillea britannica* (Forbes, 1841)



不列颠高手水母 *Bougainvillea britannica* (Forbes, 1841)

资料来源：许振祖，黄加祺，林茂，等，2014。

形态特征

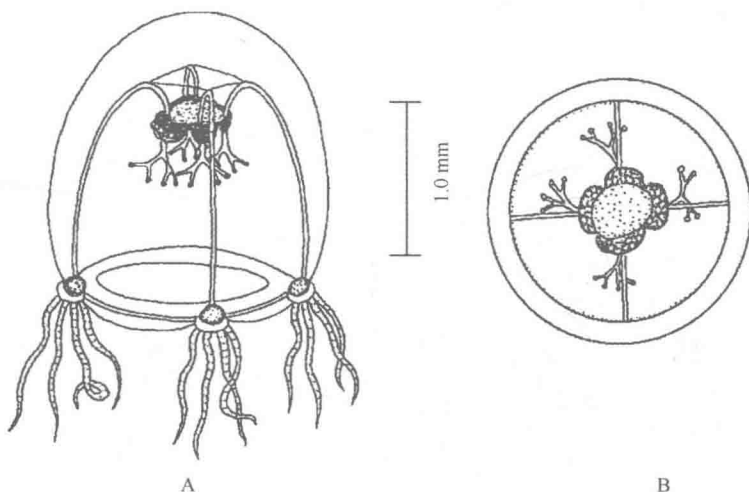
伞近球形，高微大于宽，高可达 12 mm，胶质厚，内伞腔宽敞，伞缘方形；垂管短而

宽，横断面呈“十”字形，无胃柄；4条口触手，基柄长，每条口触手远端分4~6叉，末端具刺丝囊球；生殖腺位于垂管纵辐位；主辐位的4个缘触手基球呈三角形，每个缘基球有12~17条触手，有时多达30条，每条触手基部向轴有1长线形眼点；缘膜中等宽度。

生态习性

近岸广温上层种。

瓣高手水母 *Bougainvilla lamellate* Xu, Huang & Liu, 2006



瓣高手水母 *Bougainvilla lamellate* Xu, Huang & Liu, 2006

A. 侧面观; B. 生殖腺顶面观

资料来源: 许振祖, 黄加祺, 林茂, 等, 2014。

形态特征

伞呈钟形，伞顶胶质厚，往伞缘渐薄，伞高1~2 mm，宽0.8~1.4 mm；垂管呈圆柱形，其长度小于伞腔深度的1/2，胃柄发达，口简单；4条主辐位口触手，从口上部伸出，口触手基柄中等长，约为口触手总长的1/3，每条口触手分2叉，末端均有膨大刺丝囊球；4个瓣状生殖腺，位于胃壁近口端的主辐位，向两侧纵辐位扩展，直到间辐位，但彼此分开，仅在间辐位有接触，每个瓣状生殖腺的近口端有1条横向皱褶，生殖腺覆盖卵细胞；伞缘有4个主辐位触手基球，呈肾状，每个基球有3~4条触手，触手上具有环状刺丝囊，触手基球无眼点；4条辐管和1条环管；缘膜狭。

生态习性

近岸暖水上层种。

鳞茎高手水母 *Bougainvilla muscus* (Allman, 1863)

形态特征

伞2~5 mm，宽和高大小接近，呈钟形，伞顶胶质较厚；垂管呈鳞茎状，约占伞深度

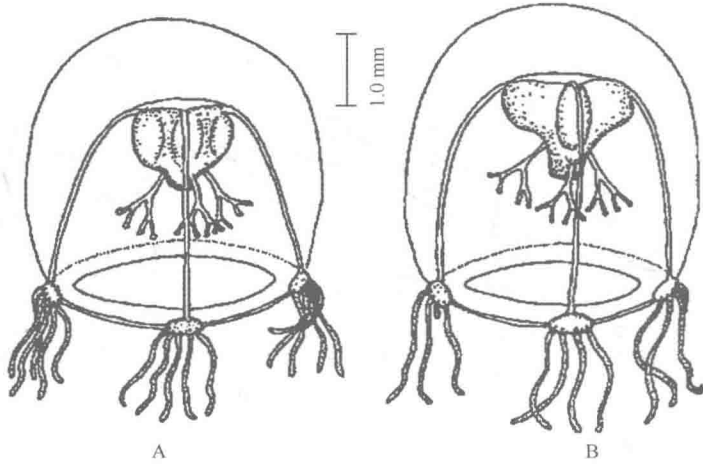
的1/2，口触手十分长，每条口触手分1~2叉（很少3~4叉）；4个间辐位的生殖腺延伸到主辐位，凸出膨胀，雌性呈球形，雄性生殖腺延伸到垂管的主辐位上；伞缘有4个主辐位触手基球，每个基球有3~5条触手（很少6~9条），每条触手基部有1个圆形眼点；4条辐管和1条环管；缘膜中等宽。

生态习性

近岸广温上层种；常见种类，各季节均出现，夏、秋两季较多。

特别说明

束状高手水母修正为鳞茎高手水母。

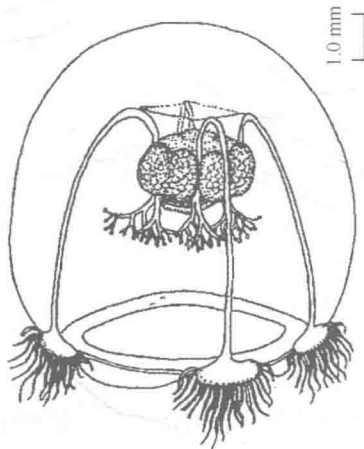


鳞茎高手水母 *Bougainvillea muscus* (Allman, 1863)

A. 雌性水母体；B. 雄性水母体

资料来源：许振祖，黄加祺，林茂，等，2014。

盾形高手水母 *Bougainvillea superciliaris* (L. Agassiz, 1849)



盾形高手水母 *Bougainvillea superciliaris* (L. Agassiz, 1849)

资料来源：许振祖，黄加祺，林茂，等，2014。

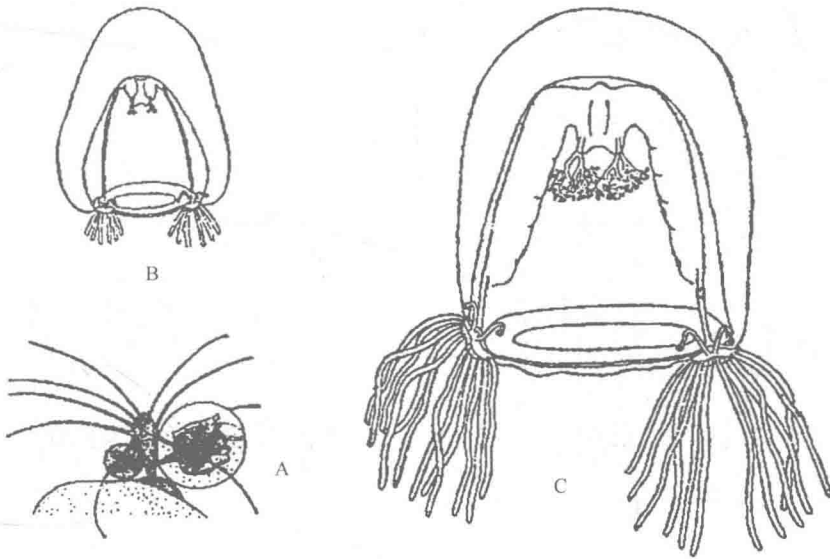
形态特征

伞近球形，或者比宽更高，胶质厚，伞高与宽均为7~9 mm；胃短，基部宽，横切面“十”字形，有发达的胃柄；生殖腺在垂管的间辐位，方形，浮浪幼体在生殖腺上发育；口触手基柄短而粗，分4~5叉（很少6~7叉），分叉也短；缘触手球新月形，一般具有11~15条触手（最多可达22条），每条触手有长圆形的黑色眼点。

生态习性

近岸暖温上层种。

贝氏拟线水母 *Nemopsis bachei* L. Agassiz, 1849



贝氏拟线水母 *Nemopsis bachei* L. Agassiz, 1849

A. 水螅体及水母芽；B. 幼体；C 成体

资料来源：许振祖，黄加祺，林茂，等，2014。

形态特征

伞近方形，伞侧直，伞高7~9 mm，宽5~7 mm；伞缘有4束触手，每束触手的中间具一对短而呈棍状触手，通常向上弯曲，其末端球状，每束有12~16条长的触手，触手基部有黑色眼点；缘膜发达；从中央胃的主辐位置伸出4个胃叶，其长度达辐管的2/3；每条口触手分5~7叉。垂管短，口简单；生殖腺在胃叶的表面上。

生态习性

近岸暖水上层种；主要分布于河口半咸水海域。