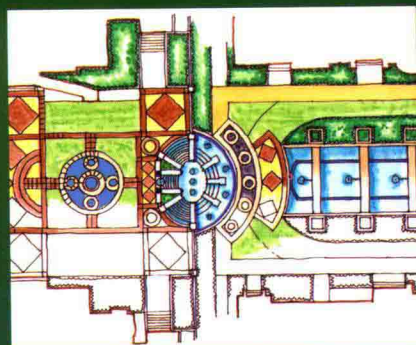


ATLAS DETAILS IN LANDSCAPE DESIGN

景观细部 设计图集IV

◎主编 刘少冲 王博 卢良

小空间景观 | 道路景观 | 广场景观 | 社区景观



中国林业出版社

ATLAS DETAILS IN LANDSCAPE DESIGN

景观细部 设计图集IV

◎主编 刘少冲 王博 卢良

小空间景观 | 道路景观 | 广场景观 | 社区景观

中国林业出版社

图书在版编目(CIP)数据

景观细部设计图集. IV / 刘少冲, 王博, 卢良主编. -- 北京: 中国林业出版社, 2016.5
ISBN 978-7-5038-8496-2

I. ①景… II. ①刘… ②王… ③卢… III. ①景观设计—细部设计—图集 IV. ①TU-856

中国版本图书馆 CIP 数据核字 (2016) 第 083110 号

中国林业出版社·建筑家居出版分社

责任编辑: 李顺 唐杨

出版咨询: (010) 83143569

出版: 中国林业出版社 (100009 北京西城区德内大街刘海胡同 7 号)

网站: <http://lycb.forestry.gov.cn/>

印刷: 北京卡乐富印刷有限公司

发行: 中国林业出版社

电话: (010) 83143500

版次: 2016 年 6 月第 1 版

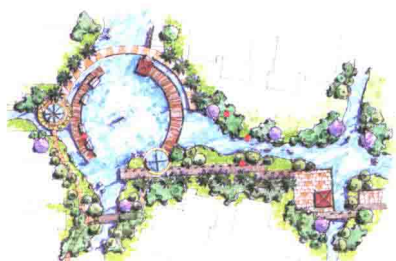
印次: 2016 年 6 月第 1 次

开本: 889mm × 1194mm 1 / 16

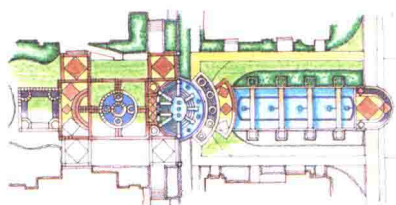
印张: 17.25

字数: 200 千字

定价: 168.00 元



006 小空间景观



129 道路景观



170 广场景观



230 社区景观

ATLAS DETAILS IN LANDSCAPE DESIGN

景观细部 设计图集IV

◎主编 刘少冲 王博 卢良

小空间景观 | 道路景观 | 广场景观 | 社区景观

中国林业出版社

试读结束：需要全本请在线购买：www.ertongbook.com

图书在版编目(CIP)数据

景观细部设计图集. IV / 刘少冲, 王博, 卢良主编. -- 北京: 中国林业出版社, 2016.5
ISBN 978-7-5038-8496-2

I. ①景… II. ①刘… ②王… ③卢… III. ①景观设计—细部设计—图集 IV. ①TU-856

中国版本图书馆 CIP 数据核字 (2016) 第 083110 号

中国林业出版社·建筑家居出版分社

责任编辑: 李顺 唐杨

出版咨询: (010) 83143569

出版: 中国林业出版社 (100009 北京西城区德内大街刘海胡同 7 号)

网站: <http://lycb.forestry.gov.cn/>

印刷: 北京卡乐富印刷有限公司

发行: 中国林业出版社

电话: (010) 83143500

版次: 2016 年 6 月第 1 版

印次: 2016 年 6 月第 1 次

开本: 889mm × 1194mm 1 / 16

印张: 17.25

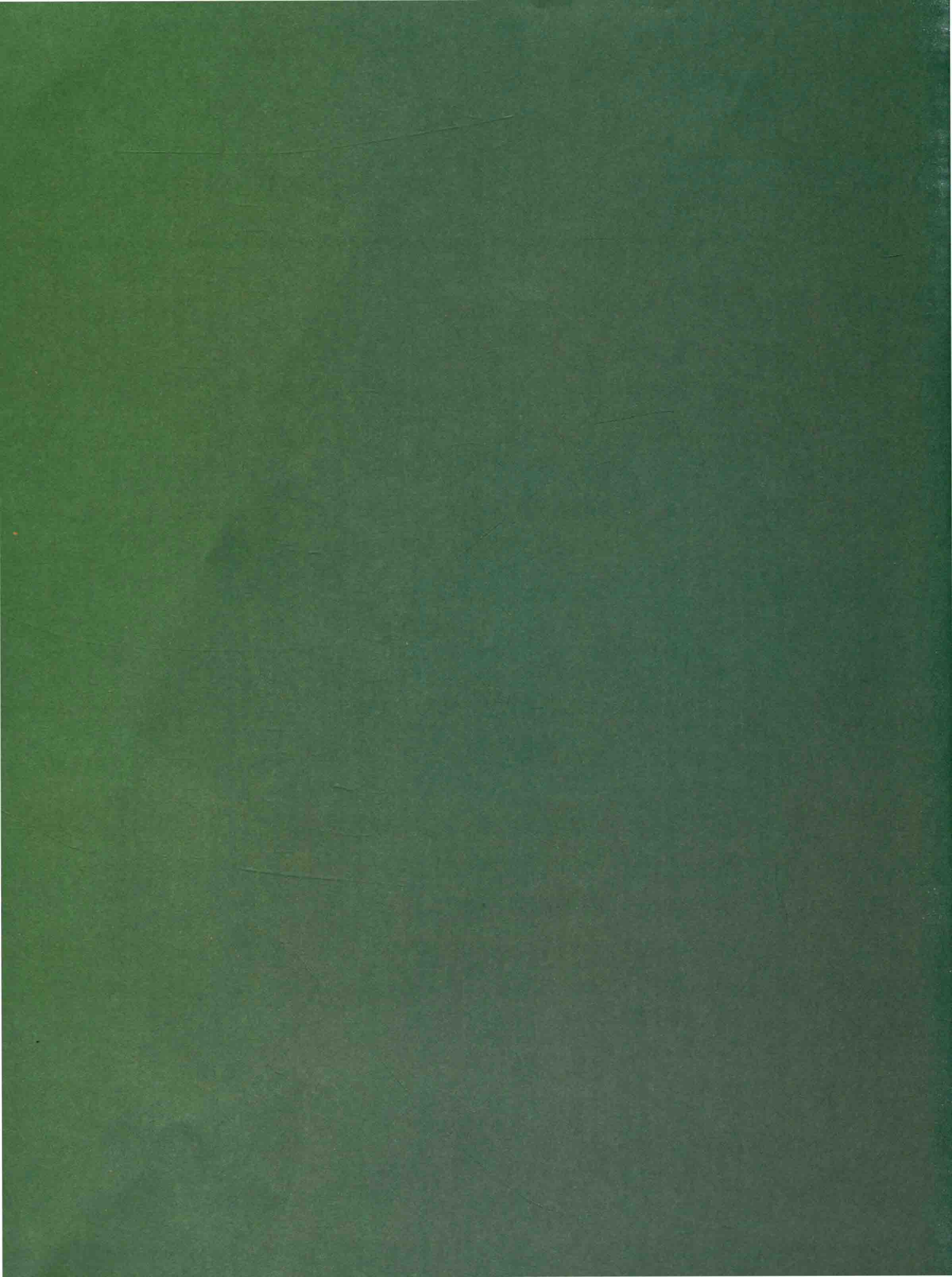
字数: 200 千字

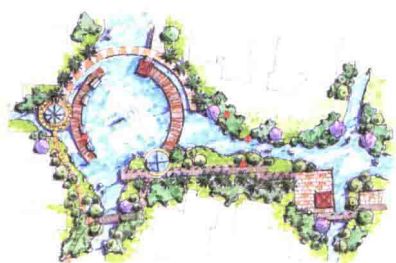
定价: 168.00 元

本书编委会

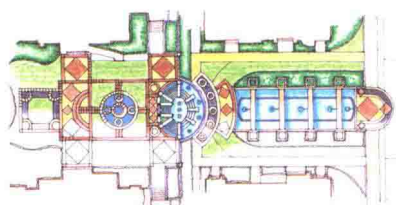
主 编：刘少冲 王 博 卢 良
副 主 编：张大海 尹立娟 郭 超 杨仁钰 廖 炜
编委人员：郭 金 王 亮 文 侠 王秋红 苏秋艳
孙小勇 王月中 周艳晶 黄 希 朱想玲
谢自新 谭冬容 邱 婷 欧纯云 郑兰萍
林仪平 杜明珠 陈美金 韩 君 李伟华
欧建国 潘 毅

支持单位：北京筑邦园林景观工程有限公司
北京久道景观设计有限责任公司
原朴建筑园林设计工程有限公司
三河市草木生园林养护有限公司
《世界园林》杂志
《新楼盘》杂志





006 小空间景观



129 道路景观



170 广场景观



230 社区景观

1

小空间景观

景观细部,是指在整体园林景观的环境中,针对不同空间的联结处以及重点的视觉观赏部位,运用一种或多种不同的景观材料所形成的细节。它的尺度一般以102为数量级(即10m×10m左右的范围内)。在这种尺度范围内,我们推敲细部的关键在于概念的创新、材料的选择、构造技术的解决和视觉效果的形成。细部设计要综合考虑以下三个方面:第一、功能——要能充分满足使用要求;第二、外观——在美学上让人觉得满意,具有艺术性;第三、结构——在材料、构造、机械化生产这三个环节上,保证其耐用性、安全性和便于施工。因此,一个优秀的细部设计是上述三个方面相互结合、综合考虑的产物。

一、中国传统园林的细部

中国传统园林的细部大致分为以下几类:石景(包括太湖石、黄石、灵璧石等)、水景(包括湖、泉、溪、涧、桥、岛、堤、矾等)、园林建筑(包括亭、台、楼、阁、厅、堂、轩、榭、斋、馆、殿、廊、塔、牌坊等),园林建筑的内装饰(包括内檐装修、天花、藻井、彩画、匾额、家具、对联、陈设等),园林设施(包括栏杆、门窗、墙等),园林小品(包括碑、盆景、石狮、麒麟、香炉等)。传统园林的细部设计,经常是造园者(大多数是诗人、书法家及画家等)在居住其中的数十年间,一边亲自选择和摆放园林材料,一边推敲所建造的园林效果。造园者通过把不同的材料进行各种各样的组合,从而获得造园的经验,最终造出许多优秀的园林细部和经典的园林作品。很多苏州传统园林就是这样建成的。

二、国外景观细部简介

国外的景观设计已形成非常成熟的科学体系,在细部设计方面以各国的工程规范为依据,对特殊类型细部构造的维修保养都有专门的规定和要求。大致分为以下几类:水景(包括水景的驳岸、池底等的细部构造及美学效果等),栅栏和围栏(包括标志物、农业围栏、防护围栏和栅栏篱笆等形式,以及其细部构造中选用金属、木材、五金件等),墙体(包括其砌筑方式、支撑结构、砂浆勾缝等细部作法),花格架和藤架(包括不同材料间的固定、连接构件的耐久性等细部作法),庭院照明(包括各种照明的特征及使用情况,由专业的照明设计师深化设计),各种活动设施(包括儿童活动设施如滑梯、秋千等,老人活动健身设施,体育设施如篮球场地、网球场等,由专业生产厂家深化设计)。其细部设计大多数是有比较成熟的图集和规范作为设计依据,某些创新的细部也是根据功能的需要而特殊设计的。而且,大多数景观细部要求施工单位和生产厂家进行二次深化设计,探讨细部的材料选择、加工工艺和具体做法,并最终交给景观设计师及业主审核,确认之后方可施工。

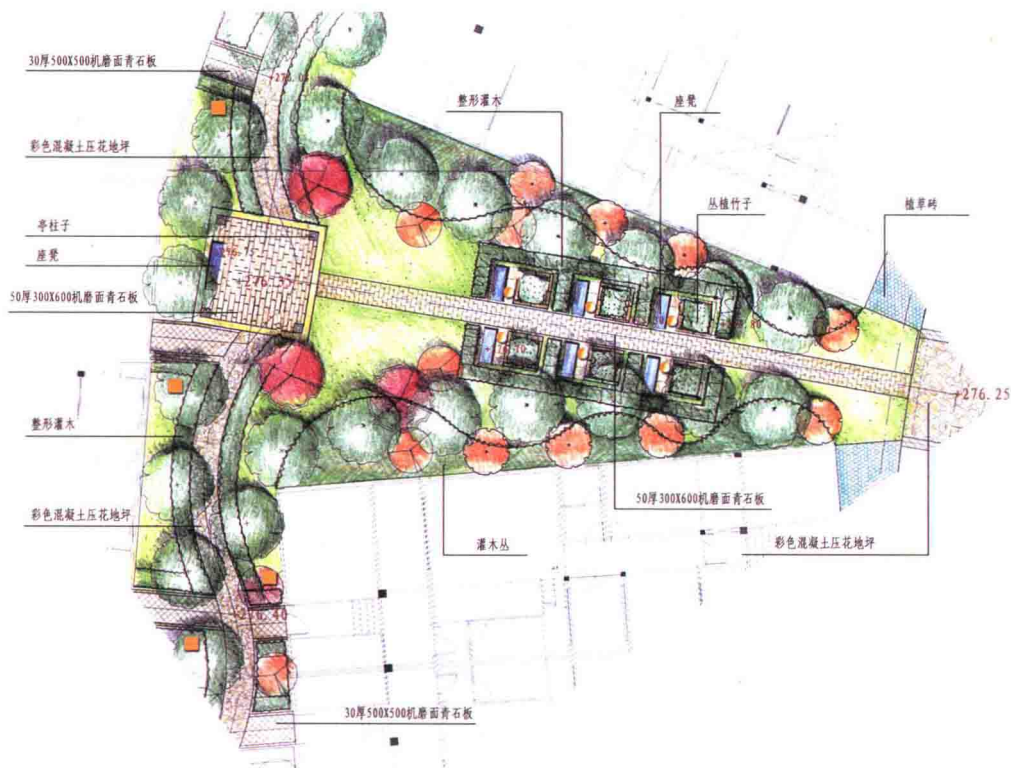
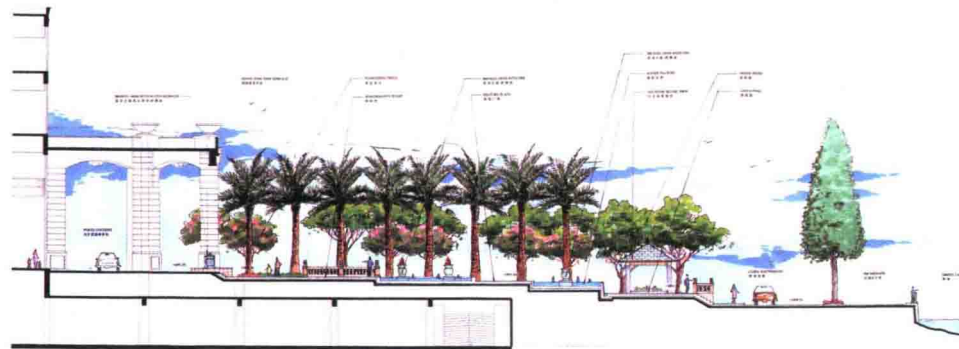
三、景观细部设计原则

如上所述，现代景观设计中常规的细部作法有大量的图集和规范可以参考，因此在本书中不再赘述；在源于中国的现代景观细部设计中，应体现以下几个原则：

1. 要有选择地学习继承中国传统园林的细部设计手法，因地制宜地吸收借鉴国外的设计思想和设计规范，并灵活运用各种传统和现代的材料，设计出既有中国韵味，又有现代感的景观细部。

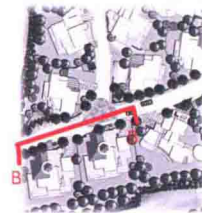
2. 要遵循现代性、地域性、艺术性、人本性、经济性的原则，力求从功能、外观和结构等三方面都取得好的效果。

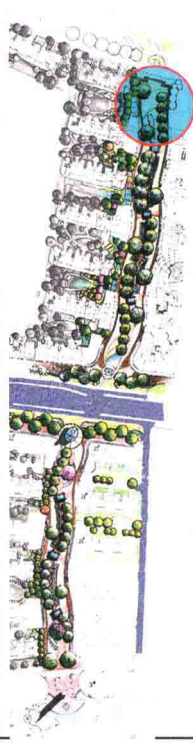
3. 要讲究“功能和形式的统一、整体和局部的统一、构造和施工的统一”，通过这三个统一，创造出具有整体感的、真实的、表里如一的细部。第四、要灵活运用“从对比中产生协调”的手法，通过材料的质感、肌理、色彩等各方面的鲜明对比和反差，在整体上形成一个协调而耐人寻味的细部。



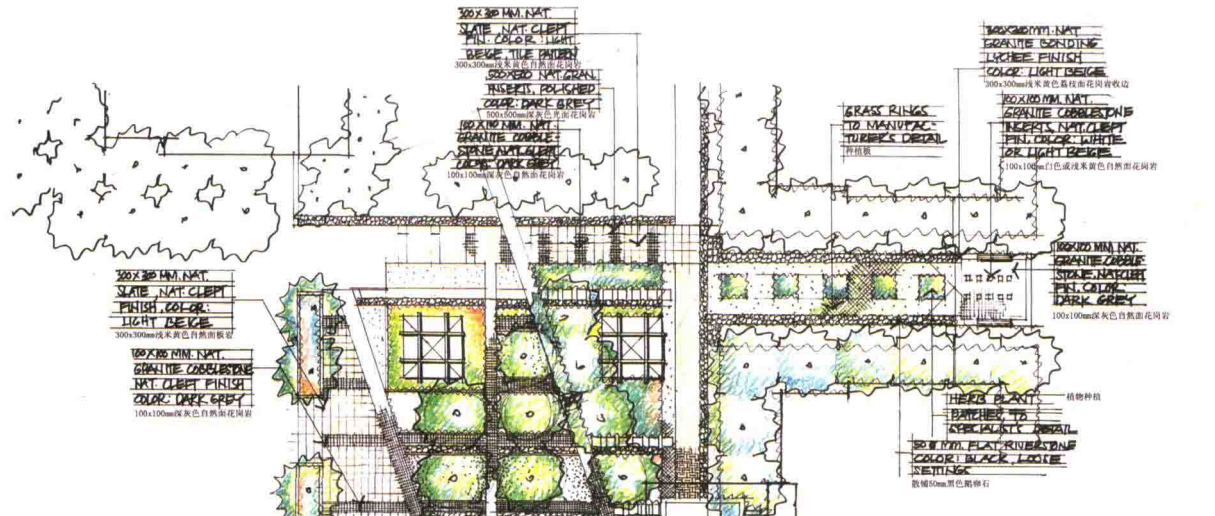
B-B 剖面图

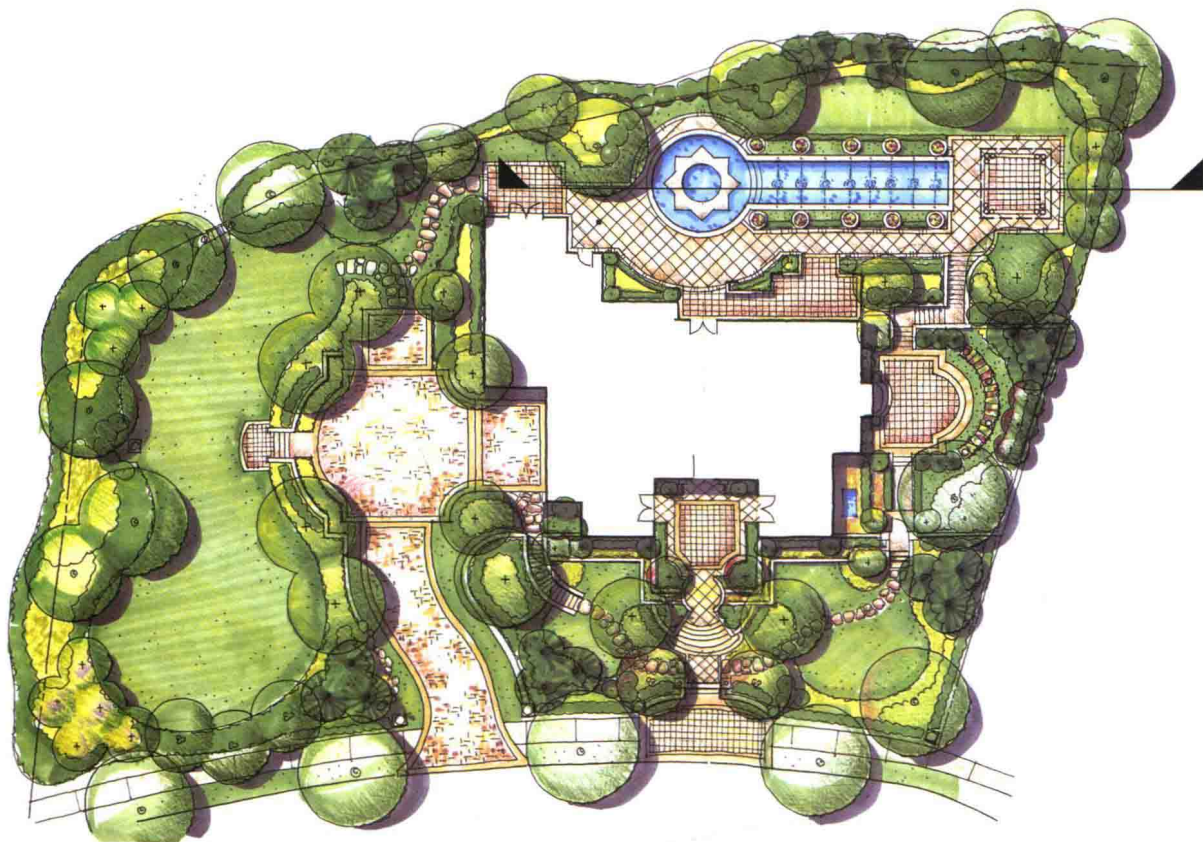
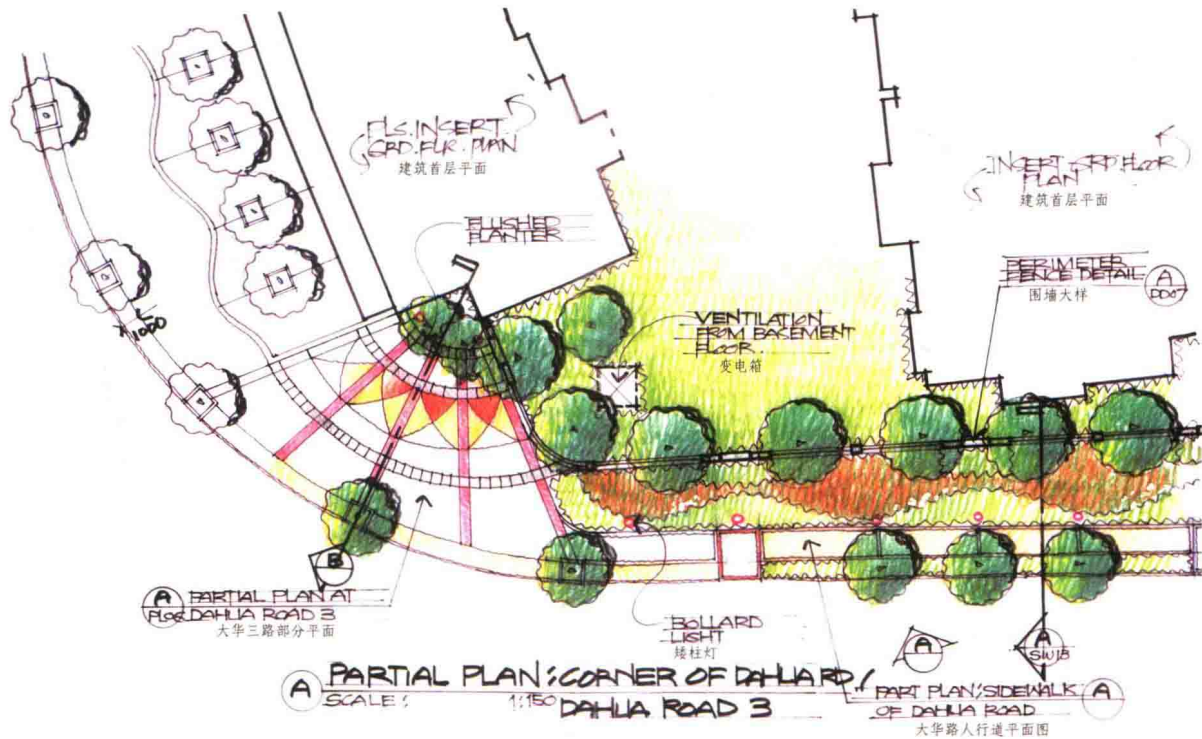
SCALE 1:200

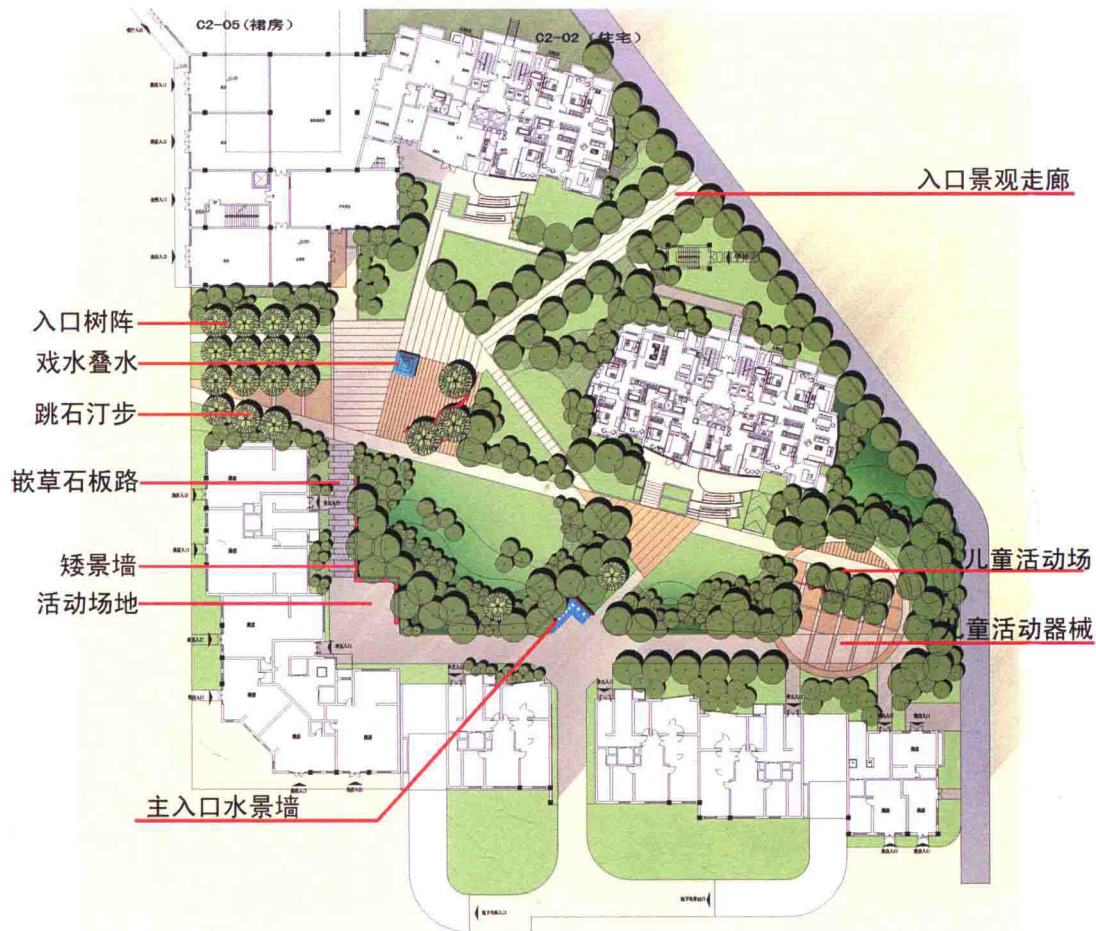
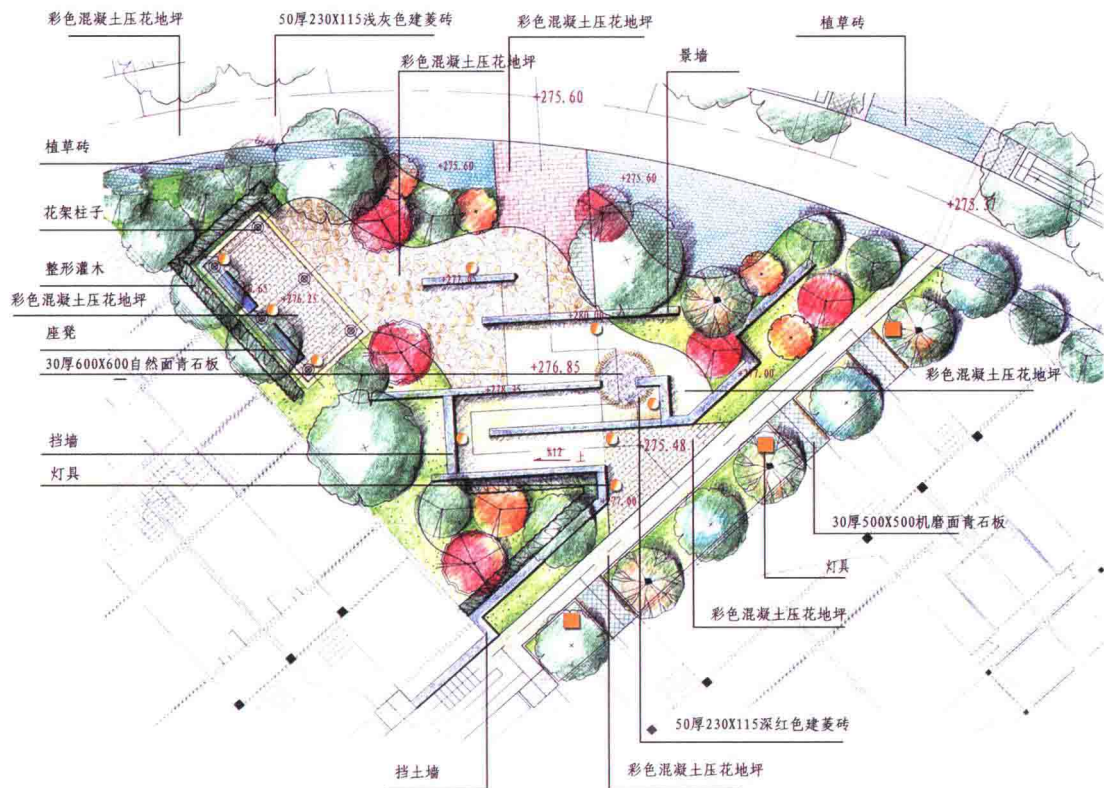


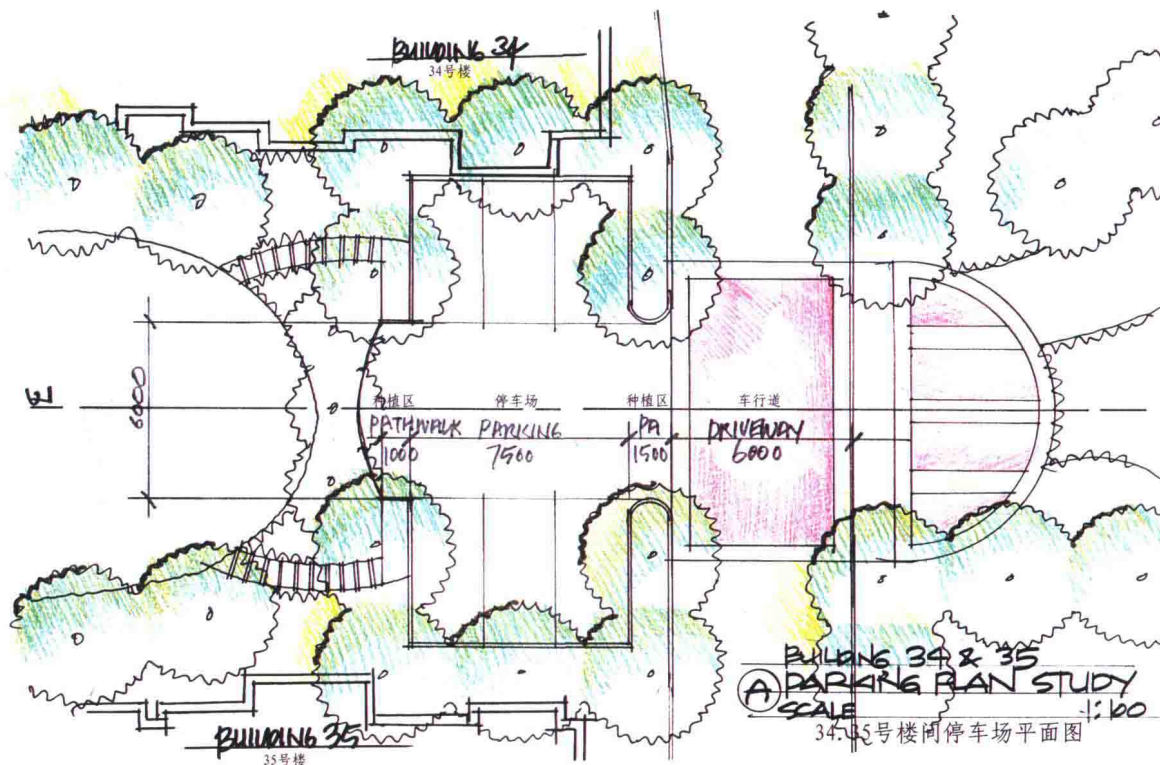


会所街局部平面详图-5









景观花钵
主入口大门

景观水景
特色景墙

休闲平台

喷水小品
景观喷泉

景观水系

消防回车场

景观亭

特色廊架

