

超专业基础知识 × 超丰富经典案例 × 超细致步骤详解 × 超精美扩展作品

白描技法

从入门到精通



■ 灌木文化 主编 邵树文 编著

11种花卉、**8**类草虫、**11**类禽鸟、**7**类水族、**3**类人物、**3**类走兽，**面面俱到！**

拆分案例的绘制局部，

每个局部都有多个案例延伸，**讲解到位。**

学习路线：结构→局部→组合→完成，步步为营！

**一本书让你全面掌握国画白描技法，
领悟白描创作精华！**



中国工信出版集团



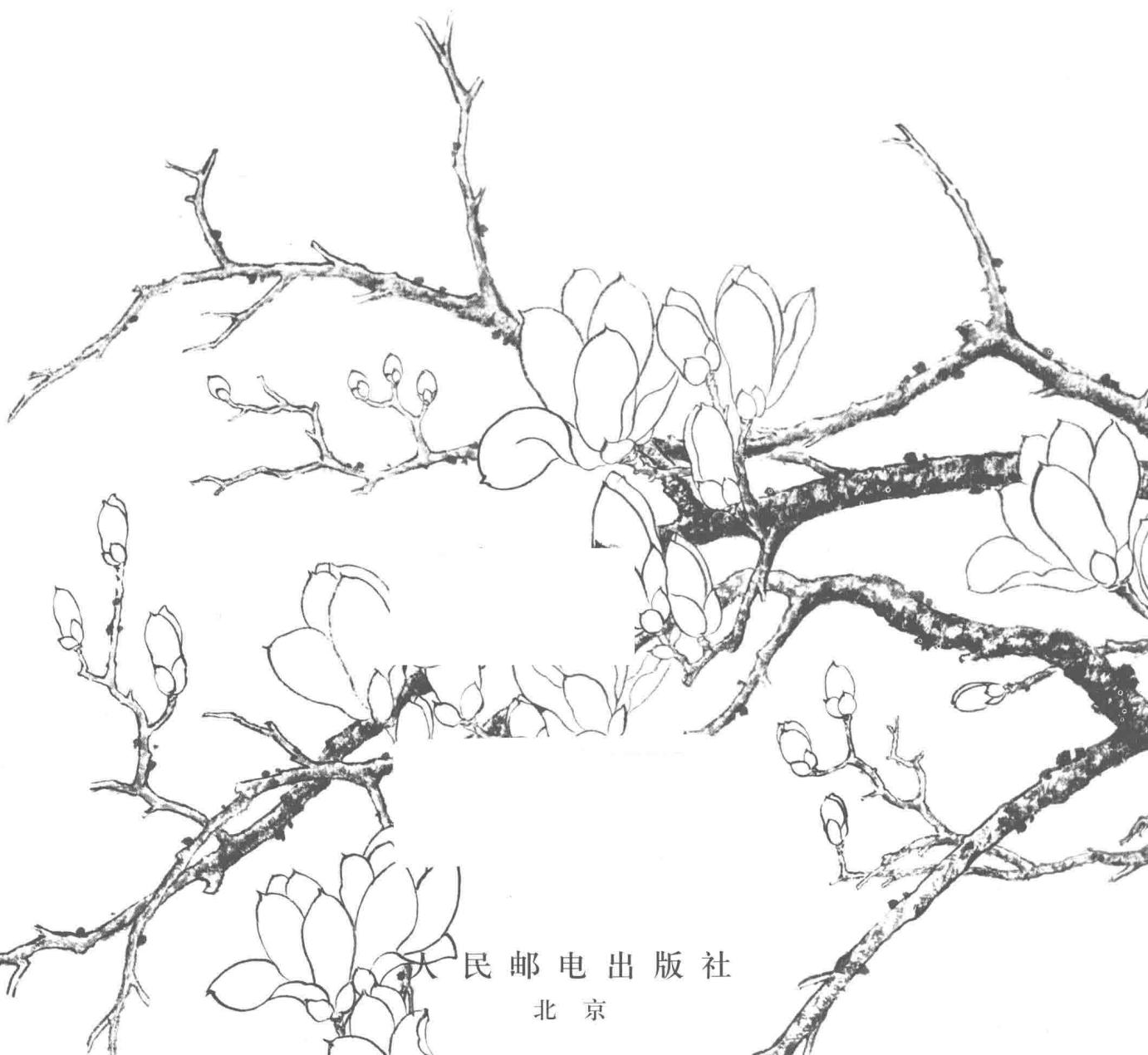
人民邮电出版社
POSTS & TELECOM PRESS

白描技法

从入门到精通



■ 灌木文化 主编 邵树文 编著



人民邮电出版社
北京

图书在版编目(CIP)数据

白描技法从入门到精通 / 灌木文化主编 ; 郇树文编
著. — 北京 : 人民邮电出版社, 2016.9
ISBN 978-7-115-41625-4

I. ①白… II. ①灌… ②郇… III. ①白描—国画技
法 IV. ①J212.1

中国版本图书馆CIP数据核字(2016)第172664号

内 容 提 要

本书是一本讲解白描绘制技法的基础教程,从白描所用的工具讲起,介绍了白描的基础知识和基础技法,案例教程摒弃了枯燥乏味的概念讲解,注重对绘制对象的观察及细节的刻画。

本书共分为7章。第1章主要介绍了绘制白描需要准备的工具和材料,以及白描的基本技法;第2章介绍了各种花卉的绘制方法;第3章介绍了各种禽鸟的局部和整体的绘制技法;第4章介绍了水族的制作技法;第5章介绍了草虫的绘制方法;第6章介绍了各种类型人物的绘制方法;第7章则主要介绍了各种走兽的绘制方法,帮助读者拓宽思路,提升技法。

本书的案例多种多样,配图精美,讲解到位,是白描初学者和绘画爱好者的绝佳选择,也可作为相关专业的培训教材。

-
- ◆ 主 编 灌木文化
编 著 郇树文
责任编辑 易 舟
责任印制 陈 犇
 - ◆ 人民邮电出版社出版发行 北京市丰台区成寿寺路11号
邮编 100164 电子邮件 315@ptpress.com.cn
网址 <http://www.ptpress.com.cn>
北京隆昌伟业印刷有限公司印刷
 - ◆ 开本: 787×1092 1/16
印张: 22 2016年9月第1版
字数: 553千字 2016年9月北京第1次印刷
-

定价: 55.00元

读者服务热线: (010)81055296 印装质量热线: (010)81055316

反盗版热线: (010)81055315

广告经营许可证: 京东工商广字第8052号

目录

第1章 白描基础

工具和材料	8
勾线笔	8
墨	8
纸	9
砚	9
白描勾线的基本要求	9
用线的基本技法	10
基本行笔	10
线条的表现力	10
常用的线描技法	11
曲线	11
折线	12

第2章 花卉篇

关于花卉	14
花卉各部分的结构	15
花瓣的常见类型	15
花脉的常见类型	16
花蕊的常见类型	16
花蒂的常见类型	17
花苞的常见类型	18
花冠的常见类型	19
花序的常见类型	24
花叶的常见类型	26

枝干的常见类型	34
案例解析	37
荷花	38
荷花的结构	38
花头的画法	39
叶子的画法	41
莲蓬的画法	44
组合的画法	46
梅花	48
花头的画法	48
枝干的画法	50
组合的画法	52
兰花	56
兰花的结构	56
花头的画法	57
叶子的画法	58
组合的画法	59
菊花	60
菊花的结构	60
花头的画法	61
叶子的画法	64
组合的画法	65
菊花与配景	69
芍药	72
芍药的结构	72
花头的画法	73
叶子的画法	74
组合的画法	75
牡丹	78
牡丹的结构	78
花头的画法	79
叶子的画法	81
枝干的画法	82
组合的画法	84

紫藤	87	禽鸟的造型方法	130
花头的画法	87	禽鸟常见的动态	131
叶子的画法	89	案例解析	133
藤的画法	89	麻雀	134
组合的画法	90	麻雀的结构	134
玉兰	93	局部的画法	135
花头的画法	93	基本的画法	137
叶子的画法	95	组合的画法	138
组合的画法	96	翠鸟	141
水仙花	101	局部的画法	141
花头的画法	101	基本的画法	143
叶子的画法	103	组合的画法	144
根的画法	104	燕子	147
组合的画法	105	局部的画法	147
桃花	111	基本的画法	149
桃花的结构	111	组合的画法	150
花头的画法	112	太平鸟	155
叶子的画法	113	局部的画法	155
组合的画法	114	基本的画法	156
芭蕉叶	117	组合的画法	158
叶子的画法	117	鸳鸯	159
		局部的画法	159
		基本的画法	160
		组合的画法	163
		鹦鹉	166
		局部的画法	166
		基本的画法	168
		组合的画法	169
		黄鹌鸟	170
		局部的画法	170
		基本的画法	171
		组合的画法	173
		绶带鸟	176
		局部的画法	176
		基本的画法	178
		组合的画法	179

第3章 禽鸟篇

关于禽鸟	121
禽鸟的形态结构	122
禽鸟的主要部分的画法	123
头部	123
羽毛	124
翅膀	126
尾羽	128
爪、腿	129

喜鹊	182
局部的画法	182
基本的画法	184
组合的画法	185
仙鹤	189
局部的画法	189
基本的画法	191
组合的画法	192
鹰	195
局部的画法	195
基本的画法	197
组合的画法	198

龙鱼	229
局部的画法	229
基本的画法	230
组合的画法	232
神仙鱼	235
局部的画法	235
基本的画法	236
组合的画法	238
鲶鱼	241
局部的画法	241
基本的画法	242
组合的画法	244
鳊鱼	248
局部的画法	248
基本的画法	249
组合的画法	251

虾的形态结构	255
虾的主要部分画法	256
虾的造型方法	257
虾的常见动态	258
虾的基本画法	259

第4章 水族篇

关于鱼	203
鱼的形态结构	204
鱼的主要部分的画法	205
头部	205
鱼鳍	206
常见的水族配景	209
案例解析	210
鲤鱼	211
局部的画法	211
基本的画法	212
组合的画法	215
金鱼	221
局部的画法	221
基本的画法	222
组合的画法	224

第5章 草虫篇

关于草虫	262
草虫各部分的结构	263
草虫结构图	263
头部结构	263
触角的常见类型	264
翅膀的常见类型	265
足的常见类型	266
草虫常见的动态	267

案例解析	268
蜻蜓	269
蜻蜓的结构	269
局部的画法	269
基本的画法	271
不同姿态	272
螳螂	273
螳螂的结构	273
局部的画法	273
基本的画法	274
不同姿态	275
创作	277
蝴蝶	280
蝴蝶的结构	280
局部的画法	281
基本的画法	282
不同姿态	283
蝈蝈	284
蝈蝈的结构	284
局部的画法	284
基本的画法	286
不同姿态	287
蝉	288
蝉的结构	288
局部的画法	288
基本的画法	290
不同姿态	291
蚱蜢	291
蚱蜢的结构	291
局部的画法	292
基本的画法	293
不同姿态	294
蝗虫	295
蝗虫的结构	295
局部的画法	295
基本的画法	296
不同姿态	297
创作	298
蟋蟀	302
局部的画法	302
基本的画法	303
不同姿态	304

第6章 人物篇

人物整体结构图	307
头部各部分的结构	308
嘴巴的常见类型	308
鼻子的常见类型	308
耳朵的常见类型	309
眉眼的常见类型	310
手的结构与画法	313
女性发髻	316
女性发饰	317
女性服饰	319
汉曲裾深衣	319
唐女子服	320
魏晋衫裙	321
案例解析及欣赏	324
女士习书	325
仕女图	327
士大夫	333

第7章 走兽篇

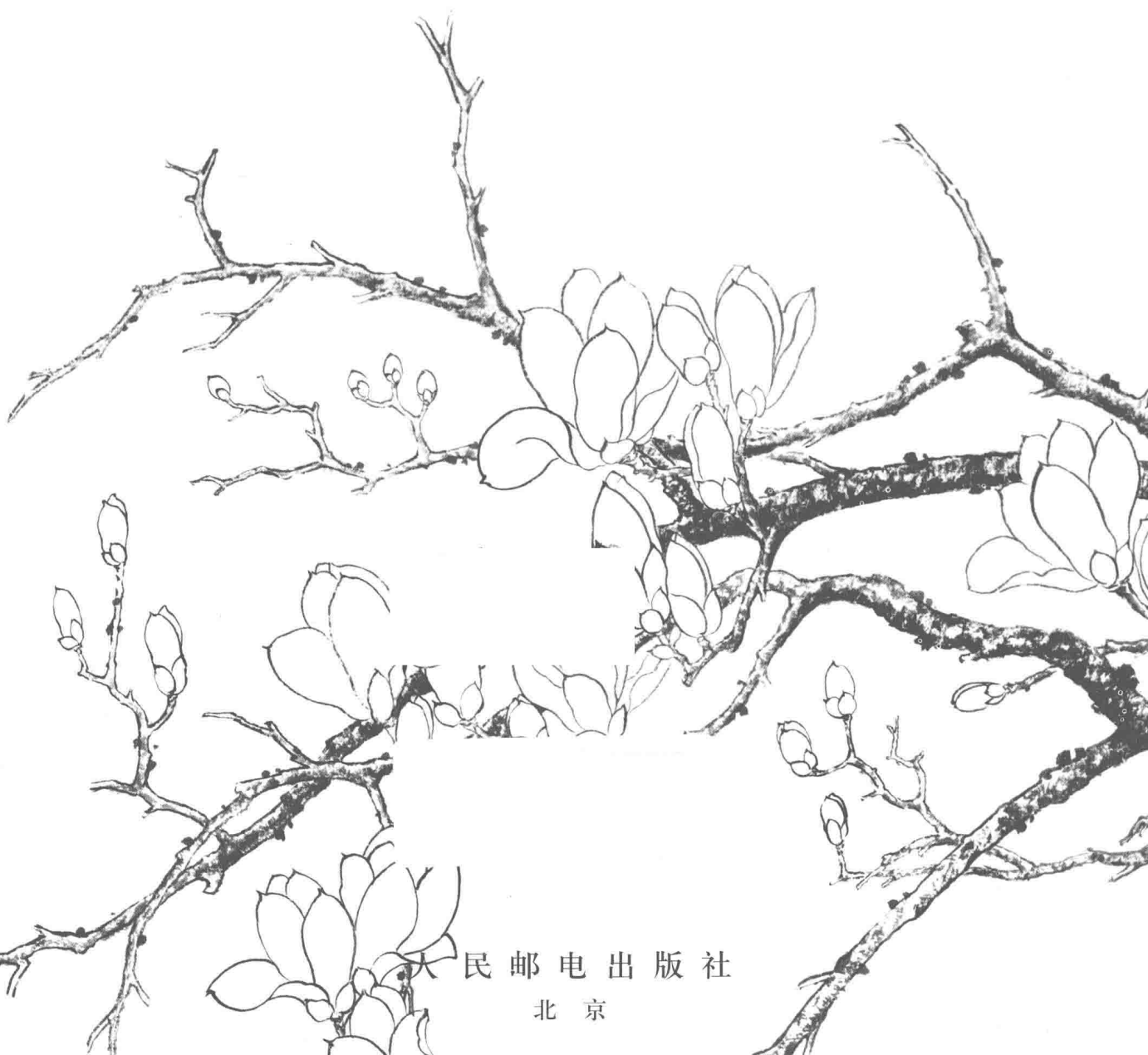
走兽的形态结构	338
走兽各部分的结构	339
嘴巴的常见类型	339
耳朵的常见类型	340
足部的常见类型	341
整体的结构与动态	342
案例解析	345
猫	346
狗	347
羊	350
其他走兽欣赏	352

白描技法

从入门到精通



■ 灌木文化 主编 邵树文 编著



人民邮电出版社
北京

图书在版编目(CIP)数据

白描技法从入门到精通 / 灌木文化主编 ; 郇树文编著. — 北京 : 人民邮电出版社, 2016.9
ISBN 978-7-115-41625-4

I. ①白… II. ①灌… ②郇… III. ①白描—国画技法 IV. ①J212.1

中国版本图书馆CIP数据核字(2016)第172664号

内 容 提 要

本书是一本讲解白描绘制技法的基础教程,从白描所用的工具讲起,介绍了白描的基础知识和基础技法,案例教程摒弃了枯燥乏味的概念讲解,注重对绘制对象的观察及细节的刻画。

本书共分为7章。第1章主要介绍了绘制白描需要准备的工具和材料,以及白描的基本技法;第2章介绍了各种花卉的绘制方法;第3章介绍了各种禽鸟的局部和整体的绘制技法;第4章介绍了水族的绘制方法;第5章介绍了草虫的绘制方法;第6章介绍了各种类型人物的绘制方法;第7章则主要介绍了各种走兽的绘制方法,帮助读者拓宽思路,提升技法。

本书的案例多种多样,配图精美,讲解到位,是白描初学者和绘画爱好者的绝佳选择,也可作为相关专业的培训教材。

-
- ◆ 主 编 灌木文化
编 著 郇树文
责任编辑 易 舟
责任印制 陈 犇
 - ◆ 人民邮电出版社出版发行 北京市丰台区成寿寺路11号
邮编 100164 电子邮件 315@ptpress.com.cn
网址 <http://www.ptpress.com.cn>
北京隆昌伟业印刷有限公司印刷
 - ◆ 开本: 787×1092 1/16
印张: 22 2016年9月第1版
字数: 553千字 2016年9月北京第1次印刷

定价: 55.00元

读者服务热线: (010)81055296 印装质量热线: (010)81055316

反盗版热线: (010)81055315

广告经营许可证: 京东工商广字第8052号

目录

第1章 白描基础

工具和材料	8	枝干的常见类型	34
勾线笔	8	案例解析	37
墨	8	荷花	38
纸	9	荷花的结构	38
砚	9	花头的画法	39
白描勾线的基本要求	9	叶子的画法	41
用线的基本技法	10	莲蓬的画法	44
基本行笔	10	组合的画法	46
线条的表现力	10	梅花	48
常用的线描技法	11	花头的画法	48
曲线	11	枝干的画法	50
折线	12	组合的画法	52
		兰花	56
		兰花的结构	56
		花头的画法	57
		叶子的画法	58
		组合的画法	59
		菊花	60
		菊花的结构	60
		花头的画法	61
		叶子的画法	64
		组合的画法	65
		菊花与配景	69

第2章 花卉篇

关于花卉	14	芍药	72
花卉各部分的结构	15	芍药的结构	72
花瓣的常见类型	15	花头的画法	73
花脉的常见类型	16	叶子的画法	74
花蕊的常见类型	16	组合的画法	75
花蒂的常见类型	17	牡丹	78
花苞的常见类型	18	牡丹的结构	78
花冠的常见类型	19	花头的画法	79
花序的常见类型	24	叶子的画法	81
花叶的常见类型	26	枝干的画法	82
		组合的画法	84

紫藤	87
花头的画法	87
叶子的画法	89
藤的画法	89
组合的画法	90
玉兰	93
花头的画法	93
叶子的画法	95
组合的画法	96
水仙花	101
花头的画法	101
叶子的画法	103
根的画法	104
组合的画法	105
桃花	111
桃花的结构	111
花头的画法	112
叶子的画法	113
组合的画法	114
芭蕉叶	117
叶子的画法	117

第3章 禽鸟篇

关于禽鸟	121
禽鸟的形态结构	122
禽鸟的主要部分的画法	123
头部	123
羽毛	124
翅膀	126
尾羽	128
爪、腿	129

禽鸟的造型方法	130
禽鸟常见的动态	131
案例解析	133
麻雀	134
麻雀的结构	134
局部的画法	135
基本的画法	137
组合的画法	138
翠鸟	141
局部的画法	141
基本的画法	143
组合的画法	144
燕子	147
局部的画法	147
基本的画法	149
组合的画法	150
太平鸟	155
局部的画法	155
基本的画法	156
组合的画法	158
鸳鸯	159
局部的画法	159
基本的画法	160
组合的画法	163
鹦鹉	166
局部的画法	166
基本的画法	168
组合的画法	169
黄鹌鸟	170
局部的画法	170
基本的画法	171
组合的画法	173
绶带鸟	176
局部的画法	176
基本的画法	178
组合的画法	179

喜鹊	182
局部的画法	182
基本的画法	184
组合的画法	185
仙鹤	189
局部的画法	189
基本的画法	191
组合的画法	192
鹰	195
局部的画法	195
基本的画法	197
组合的画法	198

龙鱼	229
局部的画法	229
基本的画法	230
组合的画法	232

神仙鱼	235
局部的画法	235
基本的画法	236
组合的画法	238

鲶鱼	241
局部的画法	241
基本的画法	242
组合的画法	244

鳊鱼	248
局部的画法	248
基本的画法	249
组合的画法	251

虾的形态结构	255
虾的主要部分画法	256
虾的造型方法	257
虾的常见动态	258
虾的基本画法	259

第4章 水族篇

关于鱼	203
鱼的形态结构	204
鱼的主要部分的画法	205
头部	205
鱼鳍	206
常见的水族配景	209
案例解析	210
鲤鱼	211
局部的画法	211
基本的画法	212
组合的画法	215
金鱼	221
局部的画法	221
基本的画法	222
组合的画法	224

第5章 草虫篇

关于草虫	262
草虫各部分的结构	263
草虫结构图	263
头部结构	263
触角的常见类型	264
翅膀的常见类型	265
足的常见类型	266
草虫常见的动态	267

案例解析	268
蜻蜓	269
蜻蜓的结构	269
局部的画法	269
基本的画法	271
不同姿态	272
螳螂	273
螳螂的结构	273
局部的画法	273
基本的画法	274
不同姿态	275
创作	277
蝴蝶	280
蝴蝶的结构	280
局部的画法	281
基本的画法	282
不同姿态	283
蝈蝈	284
蝈蝈的结构	284
局部的画法	284
基本的画法	286
不同姿态	287
蝉	288
蝉的结构	288
局部的画法	288
基本的画法	290
不同姿态	291
蚱蜢	291
蚱蜢的结构	291
局部的画法	292
基本的画法	293
不同姿态	294
蝗虫	295
蝗虫的结构	295
局部的画法	295
基本的画法	296
不同姿态	297
创作	298
蟋蟀	302
局部的画法	302
基本的画法	303
不同姿态	304

第6章 人物篇

人物整体结构图	307
头部各部分的结构	308
嘴巴的常见类型	308
鼻子的常见类型	308
耳朵的常见类型	309
眉眼的常见类型	310
手的结构与画法	313
女性发髻	316
女性发饰	317
女性服饰	319
汉曲裾深衣	319
唐女子服	320
魏晋衫裙	321
案例解析及欣赏	324
女士习书	325
仕女图	327
士大夫	333

第7章 走兽篇

走兽的形态结构	338
走兽各部分的结构	339
嘴巴的常见类型	339
耳朵的常见类型	340
足部的常见类型	341
整体的结构与动态	342
案例解析	345
猫	346
狗	347
羊	350
其他走兽欣赏	352

第 1 章

白描基础

- 工具和材料
- 白描勾线的基本要求
- 用线的基本技法
- 常用的线描技法

工具和材料

白描画中常用到的工具有勾线笔、墨、纸及砚台，下面将介绍这些工具的种类及特点。

勾线笔

勾线笔用于以中锋勾勒细而匀的线条，一般选用狼毫类细而尖的笔。常见的勾线笔有衣纹笔、叶筋笔（常用来勾花鸟画的叶筋）、红毛笔等，依画面的需要来选择。



衣纹笔



叶筋笔



红毛笔

毛笔的使用方法

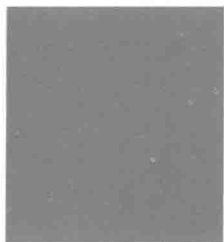
使用毛笔前，用温水将毛笔慢慢地充分泡开；使用后再用水洗净，放入笔帘或挂在笔架上，不能在水中长时间浸泡，否则容易失去笔锋的弹性，缩短毛笔的使用寿命。勾线狼毫笔富有韧性，若没有正确使用和保管，它的特性也会减弱，画出的作品效果也会大打折扣。

墨

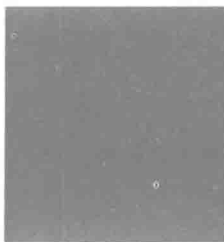
中国画的墨色通常分为焦、浓、重、淡、清几个不同的层次。用墨一般主要通过勾勒和渲染来体现，通过墨色的浓淡色调变化来表现所描绘物象的节奏和韵律，因此要重点注意墨色分布时主次、轻重的变化，避免呆板。一般选择耐水性强、书写流利的一得阁墨就可以。



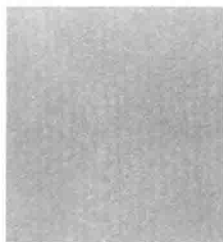
焦



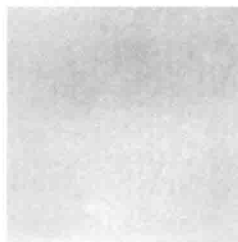
浓



重



淡



清

纸

白描的用纸较为单一，都是使用熟宣纸作画。由于熟宣纸在加工时用明矾等涂过，故纸质较生宣纸更硬，吸水能力弱，因此使用时墨色不会洇散开来。



砚

砚，也称“砚台”，是用来磨墨或盛墨汁的工具。笔、墨、砚三者是密不可分的，砚虽然在“笔墨纸砚”的排次中位居最后，但从某些方面来说，其却居领衔地位，所谓“四宝砚为首”，这是因为它质地坚实、能传百代之故。中国古砚品种繁多，如松花石砚、玉砚、漆砂砚等在砚史上均占有一席之地。

白描勾线的基本要求

白描中的线作为一种表现美的形式，无论是飘逸洒脱还是刚健雄浑，多强调内涵和意趣，而且非常注重其自身的独立品格。中国画的重要技法“十八描”就体现了这一特点。因此，初学者在练习白描时，要以构造出符合情感表达和主客观高度结合的线条为目的。

线作为一种指示性的符号，反映在白描这种表现形式中，也并非简单化和概念化的，而是包含了多种不同的表达因素，其中线的“骨力”是其最重要的一点，也是白描内涵的根本所在。

在中国画中，线的变化大致分为两种，一是线条本身的变化，即不同线形及用笔产生的线的粗细轻重、浓淡、刚柔、虚实、顿挫、转折等变化；二是用线在画面上的疏密、聚散、长短、取舍、前后穿插等，表现结构空间、层次、节奏韵律及装饰风格。这两个方面的结合形成了线的整体表现力。

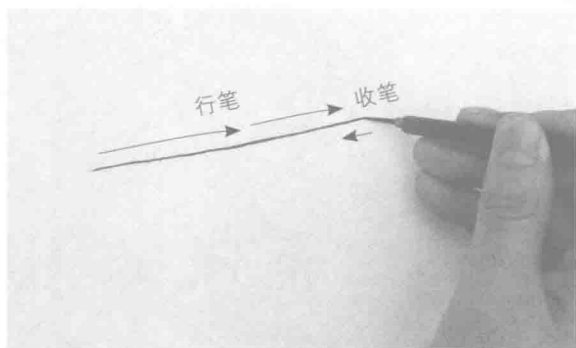
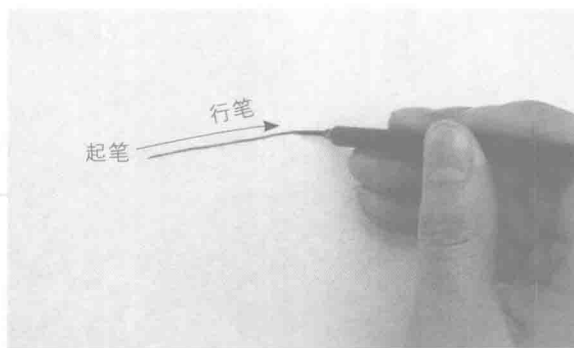
白描画讲究笔力，通过笔的力度的变化，产生轻重、强弱、快慢、虚实等具有不同情绪的线条，古人讲“入木三分”、“力透纸背”、“如折钗股”、“如屋漏痕”等都是针对笔力和线的韵味而言的，影响尤其深远的是谢赫在其“六法论”中对“骨法用笔”重要性的强调。可以说，正是由于“骨”的精神与作用，才使得白描画中的线条在外形上摆脱了软弱无力之态，从而具备了强大的力感。所以，学习白描时，无论线条长短、粗细、疾徐，都要力求突出线条的“骨”，以气运笔，笔到力到，一气呵成，这样才能生出自然的内涵之美。

用线的基本技法

线条是工笔画的基础，通过对线条的起、行、收的练习，可以掌握线条运行的基本规律，在此基础上再进行各种线条变化的练习，熟悉不同笔毫的硬度特性和不同用笔角度的变化规律，准确把握指、腕、肘的运行方向和力度，灵活运用各种顿挫、转折、提按。线条应变化丰富，要求多样，重点要掌握中锋运笔，这样才能画出挺健流畅的线条。

基本行笔

白描线条的笔法源于书法。每一条线在笔法上都有起笔、行笔和收笔三个阶段，对起笔、行笔和收笔的总体要求是：欲右先左，欲左先右，欲上先下，欲下先上，逆入平出，以使线条含蓄而劲力内敛。



线条的表现力

• 浓淡 •

对色彩深重者在白描中可用浓墨线条来表现，色彩浅淡者则多用淡墨线条来表现。如碧绿的荷叶色重，宜用浓墨线条勾勒，而浅淡的粉红荷花则宜用淡墨线条来表现。



浓

淡

• 干湿 •

质地柔软者，多用“湿”的线条来表现，如画润泽轻盈的花瓣，为表现其柔嫩，多用“湿”线条；画断枝老节，为表现其坚硬，则多用“干”的线条。



干

湿