

外国哲学名家丛书
The famous book of Foreign Philosophy



荣格的 性格哲学

Jung's Character Philosophy

(瑞士) 荣格 (Jung, C.G.) / 著
唐译 / 编译

Character
Philosophy

哲学让我们变得更加睿智 · 哲学赋予我们最美的精神家园

荣格年轻时是弗洛伊德的得意门生，后来由于对研究的核心问题持不同看法，像阿德勒一样与弗洛伊德的精神分析学派分道扬镳。在漫长的人生岁月中，荣格终于创造出自己独特的心理认识和实践方法，自然而然产生了荣格自己的心理学领域，其思想非常丰实和具有魅力……

荣格
到底说了什么？



吉林出版集团有限责任公司 | 全国百佳图书出版单位

外国哲学名家丛书
The famous book of Foreign Philosophy

荣格的 性格哲学

Jung's Character Philosophy

(瑞士) 荣 格 (Jung, C.G.) / 著
唐 译 / 编译



吉林出版集团有限责任公司 | 全国百佳图书出版单位

图书在版编目 (CIP) 数据

荣格的性格哲学 / (瑞士) 荣格 (Jung,C.G.) 著 ;
唐译编译. -- 长春 : 吉林出版集团有限责任公司, 2013.6
ISBN 978-7-5534-2039-4

I. ①荣… II. ①荣… ②唐… III. ①荣格,
C.G. (1875~1961) —分析心理学 IV. ①B84-065

中国版本图书馆CIP数据核字 (2013) 第129653号

荣格的性格哲学

作 者 荣 格
译 者 唐 译
责任编辑 王亦农
开 本 787mm × 1092mm 1/16
字 数 210千字
印 张 16.25
印 数 1—5 000册
版 次 2013年6月第1版
印 次 2013年8月第1次印刷
出 版 吉林出版集团有限责任公司
发 行 吉林音像出版社有限责任公司
吉林北方卡通漫画有限责任公司
地 址 长春市泰来街1825号 邮 编: 130062
印 刷 北京市通州富达印刷厂
ISBN 978-7-5534-2039-4 定价: 29.80元

版权所有 侵权必究 举报电话: 0431-86012906

序言



荣格的性格哲学

Jung's
Character Philosophy

荣格是瑞士著名心理学家和分析心理学的创始人。1909年，弗洛伊德把他定为精神分析运动的法定继承人，称他为“王储”。1911年，在弗洛伊德的举荐下，荣格担任国际精神分析学会第一任主席。荣格一生致力于心理学研究，以意识与无意识、自我与自己为轴心，将不同时间、空间、文化、人性等结合成一个整体，构成他特有的思想结构。他的分析心理学理论自成一家，成为举世公认的权威。

荣格认为，人并非由自己主宰，而主要受一些不为我们所知的力量控制。这些力量来源于自己的潜意识部分；而我们的意识部分仅仅是潜意识中的沧海一粟。潜意识并非只是生长发育阶段压抑作用的总和，潜意识具有负面效应，同时也具有积极作用，它赋予人创造力，能帮助人确立生活的意义，并且指导人追求个人独立。正是人的这种潜意识，构成了每个人的独特性格。

性格是一个人在现实的稳定态度和习惯化了的行为方式中所表现出来的个性心理特征。谦虚或骄傲，诚实或虚伪，勤劳或懒惰，坚强或懦弱，果断或犹豫等等都是人的性格特征。

性格决定命运，性格改变人生。这已成为世界各国学者的共识。那么，性格与命运之间究竟存在

怎样的内在联系呢？荣格经过长期潜心研究，终于破译了“性格决定命运”的密码。

为了让广大读者深刻理解“性格”与“命运”的内涵，我们编译了荣格的著作。在本书中，除了展现荣格在心理学领域所表现出来的睿智和人格魅力以外，还全面阐述了荣格的分析心理学理论及类型理论。

我们将荣格关于“性格”的理论编著成四个部分：

- 一、性格决定命运
- 二、性格类型
- 三、个性升华
- 四、荣格心理性格类型测验

在编译过程中，我们采用通俗易懂的语言，在保持荣格理论原汁原味的的基础上，尽量展现荣格博大精深的思想。衷心希望广大读者能够领悟其中的真谛，对自己的人生有所裨益。



荣格的性格哲学

Jung's
Character Philosophy

荣格于1875年出生于瑞士东北部康斯坦斯湖畔一个名叫凯斯维尔的乡村里，他家中一共有9个牧师（他的父亲和8个叔伯），家庭中浓厚的宗教气氛很大程度上培养助长了荣格的神秘主义倾向。荣格的童年生活是孤独的。他有两个哥哥，但都在他出生之前夭折了；他的父母不和睦，经常吵架，母亲的性情反复无常。荣格常常是一个人玩，自己设计出各种模仿宗教仪式的游戏；他常常沉湎在梦、幻觉和离奇的想象中，他喜欢独自面对美丽的湖光山色，享受与大自然默契的愉悦，领悟大自然给他的神秘启示。这一切使得荣格自小就非常内向、敏感。

1907年，荣格和弗洛伊德第一次见面，彼此一见如故，相见恨晚。此后，大约有五年的时间，可以说是他们的“蜜月”。弗洛伊德器重荣格，称他为“我亲爱的儿子”。希望他继承自己的事业，认为“当我所建立的王国被孤立的时候，惟有荣格一个人应该继承它的全部事业”。1911年，弗洛伊德不顾其他人的反对，推荐荣格担任了国际精神分析学会的第一任主席。而荣格也非常尊敬弗洛伊德。

但是，两人的亲密关系毕竟不能掩盖他们之间真实存在的思想上的分歧。这首先并且也集中地在性理论方面暴露出来。事实上荣格从一开始就倾向于把力比多看成是一种创造性的、指向未来并不可破坏的生命力，可以被导向不同的方向，性不是它唯一的、甚至也不是主要的形态。

开始，荣格只是在和弗洛伊德的通信与私下交谈中表达自己的不同意见，到1912年，他发表了《力比多的象征》一文，同年夏天，他又去美国讲学，在那里，他终于公开了他与弗洛伊德之间的分歧。1913年10月，荣格辞去《国际精神分析年鉴》主编职务；1914年又辞去了国际精神分析学会主席职务，然后又退出了学会。荣格和弗洛伊德之间的友谊、合作和往来至此结束，但是荣格终其一生都保持着对弗洛伊德真诚的敬意。

荣格的性格哲学 目录



Jung's
Character Philosophy

第一章 性格决定命运

播下一种行动，你将收获一种习惯；播下一种习惯，你将收获一种性格；播下一种性格，你将收获一种命运。大千世界中的芸芸众生，为什么有的人春风得意，有的人却黯然无光？为什么有的人财运亨通，有的人却一贫如洗？每个人的性格不同，正是导致每个人具有不同的命运的原因之一。

性格是人最本质的特征 /2

无意识的伟大力量 /6

创造情感协调 /8

感染力，传递信息的良好途径 /10

微笑的魅力 /14

激发热情的火花 /18

养成关怀他人的习惯 /20

建立同感 /26

用自信催发巨大潜力 /32

第二章 性格类型

良好性格会让你拥有绚丽多姿的生活、健康愉悦的身心、善解人意的知己、团结友善的同事和领导；恶劣性格会使你一无所有、受人白眼，迷失在人生的沼泽之中。荣格对性格的科学解析能够帮助我们认识自己的性格，唤醒我们对人生的关注以及对性格的探究。

性格概况 /36

性格学的发展过程 /38

荣格的性格哲学

目录



Jung's
Character Philosophy

性格的两种基本类型 /42

人类的心理机能 /46

- (1)思维
 - (2)直觉
 - (3)情感
 - (4)感觉
-

内向性格的四种类型 /68

- (1)思维型
 - (2)直觉型
 - (3)情感型
 - (4)感觉型
-

外向性格的四种类型 /94

- (1)思维型
 - (2)直觉型
 - (3)情感型
 - (4)感觉型
-

第三章 个性升华

关于“个性完善”的话题，许许多多学者做了大量研究与论述。荣格的“性格心理学”观点在众多理论著作中显得雅而不俗。他的阐述深入浅出，语言极具心理学特色，为“个性完善”开辟了一条“性格心理学”的途径。

解析个性的形成过程 /130

- (1)早期心灵意识的特征
 - (2)心灵意识的发展过程
 - (3)性格成熟
-

人格培养 /146

- (1)窥视儿童的早期心理
 - (2)性格是人际关系的基础
 - (3)神童的培养
 - (4)教育的终极目标
-

目录



荣格的性格哲学

Jung's
Character Philosophy

(5) 儿童心理障碍

铸造完美个性 /196

- (1) 荣格的人生之路
 - (2) 心理医生自我分析
 - (3) 性格与人生定位
 - (4) 重视教育，完善个性
-

第四章 荣格心理性格类型测验

世事洞明皆学问，人情练达即文章。在人际交往中，我们不需要圆滑世故，八面玲珑，但要做到进退自如，游刃有余。人贵有自知之明。只有掌握自己性格中的优点和缺点，才能在人生道路上扬长避短，走向成功。荣格独创的心理性格类型测验题，将引导我们彻底明白自己的性格特征和内心世界。

性格类型测验 /224

内向思维型性格测验 /230

内向直觉型性格测验 /232

内向情感型性格测验 /234

内向感觉型性格测验 /236

外向思维型性格测验 /238

外向直觉型性格测验 /240

外向情感型性格测验 /242

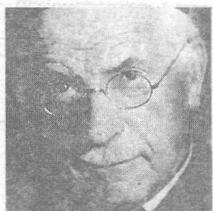
外向感觉型性格测验 /244



第一章

性格决定命运

播下一种行动，你将收获一种习惯；播下一种习惯，你将收获一种性格；播下一种性格，你将收获一种命运。大千世界中的芸芸众生，为什么有的人春风得意，有的人却黯然无光？为什么有的人财运亨通，有的人却一贫如洗？每个人的性格不同，正是导致每个人具有不同的命运的原因之一。



性格是人最本质的特征

按语：性格是人的最本质特征。我们认识一个人，既可以从其外表、行动等方面加以区分，也可以从其性格特征方面进行更加深刻的了解。

现实生活中，每个人的性格千差万别。有的让人感到和谐、舒服，如谦虚、自信、热情大方、诚实、无私、勤劳、细心等；有的让人觉得不舒服，如狂妄、自私、虚伪、懒惰等。归根结底，性格的类型是由各种性格特征的独特而有机的结合造成的。这种结合，可称为性格结构。性格结构的类型究竟应如何划分，标准各异，方法不一。

瑞士心理学家荣格的“内向型”和“外向型”的性格理论较为著名。

荣格认为，性格内向的人，很少向别人显露自己的喜怒哀乐。他们在情感方面经常自我满足，珍视自己内心的体验；在他人面前容易害羞，说话慌张，不愿在大庭广众面前出头露面，做事深思熟虑，但缺乏实际行动，常有困惑、忧虑、郁郁不乐之感。性格外向的人，心理活动倾向外部，经常对外部事物表示关心和感兴趣。这些人性情开朗活泼，善于交际，但他们不愿苦思冥想，而要依靠他人或活动

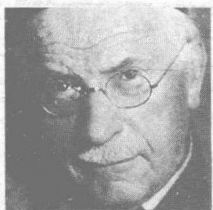
来满足个人情绪的需要。同时他们善于在活动和群体交往中表达自己的情绪与情感；不知道害羞，而且健谈，交朋友当面就熟；说话大胆、不考虑别人的感情。他们自由奔放、当机立断并易产生轻率行为，动作快、不拘小节。

荣格认为，内向和外向，其实不过是程度问题。一个人只是或多或少地属于内向型或外向型，并非全部都是内向或外向。内或外都是相对而言的。

另外，荣格认为个人还有四种心理功能，即思维、情感、感觉和直觉。思维是一种渴望理解事物的理智功能；情感是一种价值判断的功能；感觉是一种感官知觉；直觉是一种直接地把握到的而不是作为思维和情感的结果所产生的经验或体验。两种性格结构和四种心理功能的不同组合表现为个性的行为模式，这就构成了荣格提出的八种个性性格类型。

从上述各种性格类型来说，每个人的性格类型都是他自己的性格特征的独特构造。以这种方式形成的性格结构，必然具有自己的特征：





荣格的性格哲学

Jung's Character
Philosophy

——性格具有完整性和矛盾性

就性格的结构而言，人的性格的所有个别特征，是相互依存、相互联系的。它具有完整的统一性，但这种统一性不是绝对的。只有在人的基本态度完全决定了其余态度的情况下，绝对的统一性才有可能。然而这个前提是不可能存在的。因此，统一性是相对的。因为客观现实本身有着种种矛盾，现实向人提出的各种要求或人向现实索取之间也存在着矛盾。如在某些人的性格特征中，高傲与谦虚、懒惰与勤奋、疏忽与缜密等因素，构成了性格的对立统一体，于是性格变得复杂。

——性格结构具有确定性

确定性对于性格来说，具有不可忽视的意义，如果没有它，性格就会随环境的变化而变化，那样就显得反复无常缺乏主见，难于成为改造世界的主体。但这并不是说性格的稳定性会固定化、僵化和孤立。人们可以改变自己的性格，塑造良好的性格。此外，性格会随着环境的变化而出现一定的改变。正是性格具有确定性和可变性，其在不同的情境中才能显出不同的生活风貌和特点。正像在内室中对妻子是一种面目，在会客时是另一种面目，在工作时更是一种面目。当然这些都是确定的性格前提下发生的变化。性格是各人生活的投影，而又丰富了人的生活。

——性格结构具有复杂性和主导性

既然性格是生活的投影，就必然具有复杂性，这在一般人身上都有反映。主导特征一般是指人们对待现实的基本态度。尽管人们的性格复杂，却都围绕着主导方面而构成了人的独特性格。

——性格结构具有表层和深层的特征