

# 部队板报

## 实用技巧

B  
BUDUI BANBAO SHIYONG JIQIAO

彭瑞智 李楠 著

B  
长征出版社

# 部队板报实用技巧

彭瑞智 李 楠 著

长征出版社

责任编辑：王亚宁

封面设计：山水美源

图书在版编目 (CIP) 数据

部队板报实用技巧/彭瑞智、李楠著. —北京：长征出版社，2004

ISBN 7-80015-972-8

I. 部... II. ①彭... ②李... III. 黑板报—图案—中国—图集 IV. J522

中国版本图书馆 CIP 数据核字 (2004) 第 015758 号

长征出版社出版发行

(北京阜外大街 34 号；邮编：100832)

电话：68586781

北京奥隆印刷厂印刷 新华书店经销

2004 年 4 月第 1 版 2004 年 4 月北京第 1 次印刷

开本：787×1092 毫米 1/16 6.5 印张

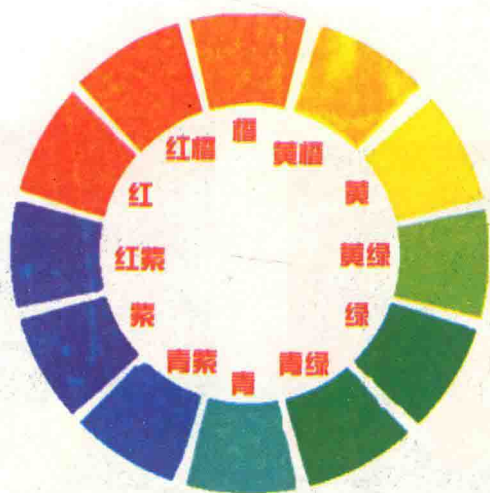
印数：1—3000 册

定价：18.00 元

---

ISBN 7-80015-972-8/G·293

(本书如有印装错误，我社负责调换)

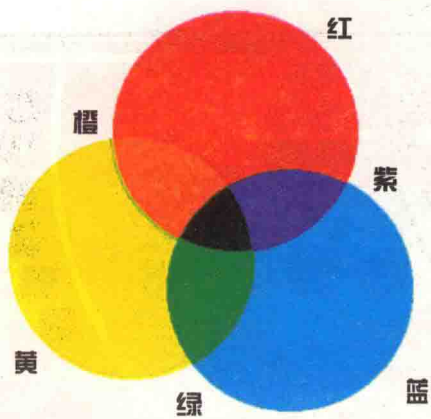


十二色相 (色环图)

图 1



图 2



三原色的混合与补色

图 3



图 5



图 6

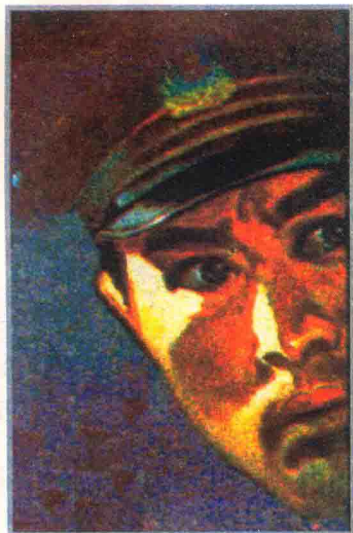


图 7

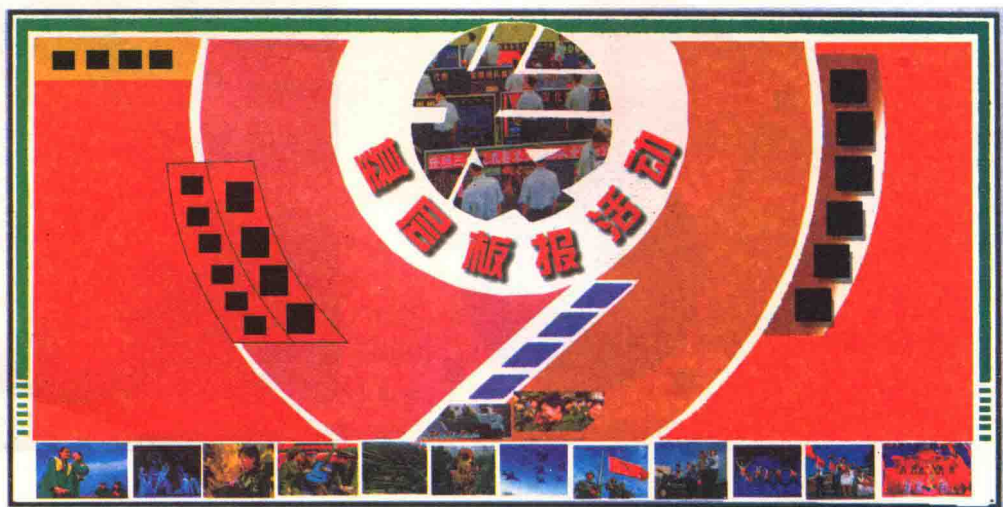


图 8





图 9



图 10

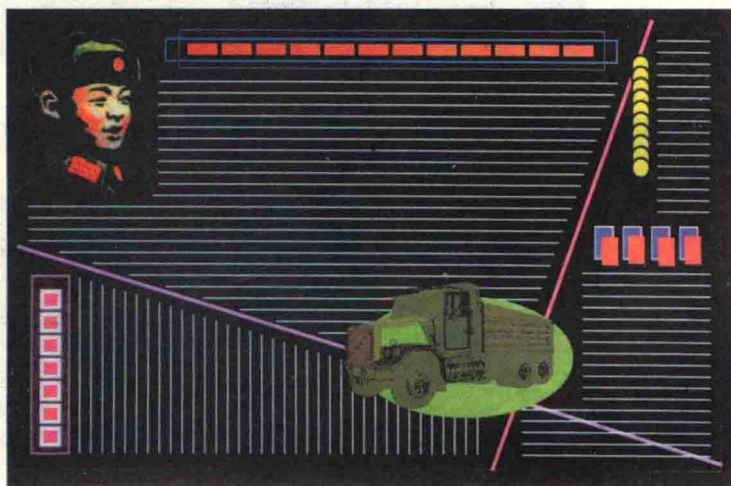


图 11

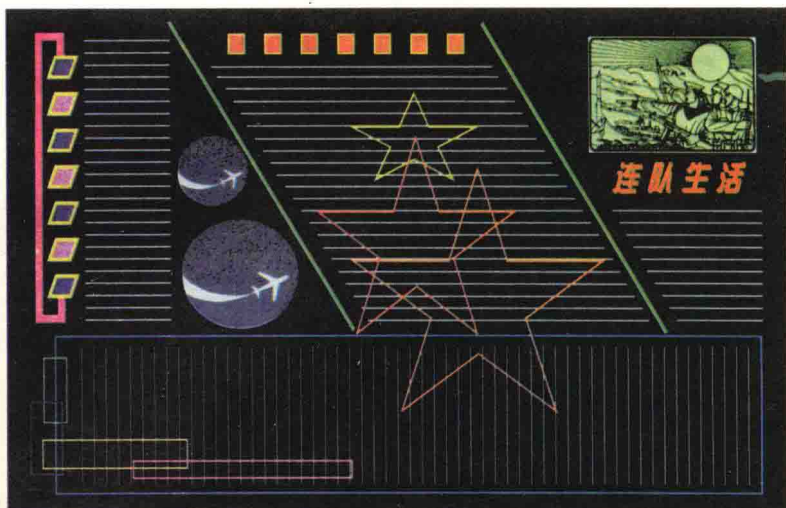


图15



图17



图19

# 前 言

板报是人民群众喜闻乐见的一种宣传教育形式，是加强精神文明建设的一种重要工具。它具有制作简便、形式灵活、图文并茂、雅俗共赏、刊出及时、贴近群众、鼓动性强等特点，对设备条件和环境条件要求却不高。板报在基层具有很强的生命力，被群众誉为“活报纸”。无论是革命战争年代，还是和平建设时期，板报在宣传群众、鼓舞士气、团结人民、战胜敌人等方面发挥了不可或缺的巨大作用。在部队基层，板报运用十分广泛。它可以配合思想政治教育，传播党的声音，宣传国内外大事和各级指示；反映本单位在开展各项活动中涌现出来的好人好事，鼓励先进，鞭策后进；传播文化科技知识，帮助官兵了解最新军事科学信息。板报办得好，对陶冶广大官兵思想情操，提高官兵的文化素养，促进各项工作和训练任务的完成，推动基层部队全面建设向前发展具有十分重要的意义。

在实际生活中，绘制一块普通意义的板报并不难，但要制成一块思想性和艺术性完美统一、水准较高的优秀板报就不那么容易了。因为品位上乘的板报除了要求制作人具备一定的文化底蕴、生活积累、艺术修养和思想水平外，还要求有较娴熟的专业技能。为此，本书在介绍开展板报活动一般知识的基础上，着重对制作板报的专业技法进行详细阐述，并注意将传统技法的讲授与当代先进科技手段的普及运用相结合，以利推动广大部队的板报活动跟上时代发展的脉搏。

本书叙述力求深入浅出，通俗易懂，并辅以大量图例实证，便于基层广大读者理解掌握。



# 目 录

|                      |      |
|----------------------|------|
| 板报实用基础知识 .....       | (1)  |
| 一、板报制作的材料与工具 .....   | (1)  |
| 二、色彩基础知识 .....       | (1)  |
| 三、板报颜料的使用方法 .....    | (4)  |
| 四、板报绘画常用技法 .....     | (6)  |
| 五、怎样画报头 .....        | (9)  |
| 六、怎样画题花、尾花和花边 .....  | (11) |
| 板报的版面编排设计 .....      | (14) |
| 一、版面编排设计的原则 .....    | (14) |
| 二、报头、标题的编排 .....     | (17) |
| 三、常用的板报版式设计 .....    | (18) |
| 四、宣传橱窗的版面设计 .....    | (19) |
| 美术字的绘写技法 .....       | (21) |
| 一、美术字的基本笔画及其写法 ..... | (21) |
| 二、美术字的结构要诀 .....     | (23) |
| 三、美术字的书写规律 .....     | (24) |
| 四、书写美术字的方法步骤 .....   | (27) |
| 五、常用的美术字体 .....      | (28) |
| 怎样组织板报评比活动 .....     | (33) |
| 一、根据需要 适时组织 .....    | (33) |
| 二、选准主题 明确目的 .....    | (33) |
| 三、布置任务 催办落实 .....    | (33) |
| 四、组织评比 奖励优胜 .....    | (34) |
| 五、总结讲评 组织观摩 .....    | (34) |

|                  |      |
|------------------|------|
| 附录一:版式示例 .....   | (35) |
| 附录二:题花尾花示例 ..... | (65) |
| 附录三:美术字示例 .....  | (79) |

# 板报实用基础知识

板报是在有限版面空间内,将构成板报内容的文字、图案、线条和色彩诸因素,根据特定内容的需要进行有机的排列组合,并按照一定的造型规律,把构思与计划以适合视觉特点的形式表达出来。换言之,就是要以正确的艺术手段来表现板报所要反映的信息内容,让读者在阅读时既获取信息又产生美的遐想,并与制作者的构想产生共鸣。因此板报也是一种直觉性、创造性的活动。

板报样式纷繁,习惯上粗略分为黑板报与白板报两类。在黑色质地上绘制的板报称之为黑板报。用白色纸张裱糊到版面上为底制作的板报,简称白板报。为便于读者掌握它们的制作技能,先由浅入深地介绍一些实用基础知识。

## 一、板报制作的材料与工具

(1) 长尺(一米左右)、丁字尺、三角尺、圆规等打线及版面分割用具;(2) 板报的主要书写材料是各色粉笔和水粉颜料等能醒目体现版式内容的颜料;(3) 有条件的也可以用彩色吹塑纸和彩色即撕贴纸等装饰材料。

工具和材料的使用是可以灵活掌握的,不必拘泥一些条条框框。比如黑板报除用粉笔书写、绘画外,还可以运用白板报常使用的水粉颜料和其他装饰材料,目的是利用各种手段尽可能获得理想的表现效果,创造尽可能美的艺术形式。由于新科技、新工艺的推动,新的书画工具和装饰材料还在不断涌现,因而对于板报制作所使用的工具与材料而言,只有一个基本的原则,那就是因地制宜,广泛采纳,为我所需,灵活应用。

## 二、色彩基础知识

### 1. 构成物体色彩的基本条件

光源、物体、环境,是构成物体色彩的基本条件。所以,认识把握物体的固有色、

光源色、环境色,以及三者相互影响而形成的条件色,是正确运用色彩的前提。

固有色——物体在白光(日光)下所显现的基本色。

光源色——照射物体的光源所呈现出的色彩倾向。它对物体的亮部色彩产生影响。

环境色——物体所处周围环境的色彩,它对物体的暗部色彩产生影响。

条件色——物体在光源、环境影响下,所呈现出的色彩。这是物体最真实最丰富的视觉色彩。

## 2. 色彩的要素

自然界中色彩千变万化,绚丽斑斓。但每种色彩都具有色相、明度、纯度(彩度)三个方面的性质,又称色彩的三要素。当色彩与色彩之间相互发生作用时,除以上三个基本要素之外,各种色彩彼此之间形成色调差异,并显示出各自的特性,即所谓的色性。所以,色相、明度、纯度、色调以及色性便构成了色彩的要素。

色相——指色彩的相貌,它是区别色彩种类的名称,如红、黄、绿等。在可见光中,通常有十二色相,如图1(图见彩页)。

明度——指色彩的明暗程度,也就是色彩的深浅差别。色彩的明度有两种情况:一是同一种色的深浅变化。如将红色加入适量白色便成为粉红,颜色变浅,明度提高;而加入少许黑色便成为暗红,颜色变深,明度降低。二是不同色的明度差别。如六种标准色中,黄色明度最高,紫色明度最低,橙和绿、红和蓝处于相近的明度之间,为中间明度。在图1所示的色环图里,也可以直观地看到由黄到紫的两个反向半圆中,明度逐步由高到低变化的对应关系。

纯度——指色彩的纯净程度,又称饱和度、鲜艳度、含灰度、彩度。它表示颜色中所含单色成分的比例,单一色彩成分所占的比例越大,纯度就越高,比例越小,则色彩纯度就越低。或者说,色彩越纯越鲜艳,反之就暗淡。当一种纯净颜色加入白色、黑色或其他颜色时,纯度便产生了变化——纯度降低,或趋向柔和或趋向深重。

色性——指色彩的冷暖倾向。因为色彩具有情感性和象征性,不同的色彩会使人产生不同的联想,如蓝色常使人联想到蓝天大海、月夜雪野等,产生凉爽或寒冷的感觉;而红、橙、黄色则使人联想到火焰、旭日等,产生温暖的感觉。所以,一般认为倾向蓝为冷色,倾向红、橙、黄的为暖色,如图2(图见彩页)。介于冷、暖之间的紫、绿为中性色。另外,色性的冷暖感觉是相对的,是相比较而存在的,如红与黄都为暖色,但相比之下红暖黄冷。

色调——自然界中的色彩本来千差万别,但在光源色和环境色交相辉映的影响

下,会使得各种固有色不同的物体在共处的环境空间里带有了同一的色彩倾向。同理,在绘画创作中,画面色彩也是由具有内在联系的各种色彩构成一个完整统一的整体,形成画面色彩的总的倾向,这种总的倾向就表现出画面的色调。

色调的种类很多,从色相上分有绿色调、黄色调、红色调等;从纯度上分有明亮色调、灰色调、暗色调等;从色性上分有冷色调、明色调、中性色调等。除此之外,也可打破三者的界限而混合运用,如冷灰色调、紫灰色调、明绿色调等。

### 3. 色彩的混合

原色——不能混合出的颜色,有三种,即红(品红)、黄(柠檬黄)、蓝(湖蓝),统称三原色。这三种色按照一定的比例可混合出其他任何一种色(不包括白和黑),所以三原色也称第一次色,它是标准色彩的基本色。

间色——两种原色混合出的色,指橙(红+黄)、绿(黄+蓝)、紫(红+蓝)。它也称第二次色。如图3(图见彩页)较直观地表达了颜色的混合关系。

复色——三原色和间色之外的一切色,指一个原色与一个间色或两个间色混合出的色,所以又称第三次色。复色纯度低,颜色变深变灰,所以任何一个间色与黑色(或灰色)混合,都能调出复色。

### 4. 色彩的搭配

#### (1) 调和色搭配

调和色是指色阶相邻或相近的同种色、同类色和同性色,色相类同,但明度、纯度或性质(冷暖)不同。调和色搭配的色彩效果是:和谐统一,优美柔和,简朴素雅。但在色块面积接近的情况下,容易造成视觉模糊、平淡单调、缺乏情感力量等弱点。

#### (2) 对比色搭配

对比色是指色环距离在60度以上色相不同的色彩(色环距离相差180度的颜色称为补色,对比最强,如图1中的黄色与紫色)。对比色搭配能产生鲜明生动、气氛浓郁、强烈刺激的色彩效果,但运用不当,又给人一种昏眩烦躁极不和谐的感觉。为此,对比色搭配时,常运用减弱法(减弱双方的明度、彩度或减少一方色块面积)和间隔法(用黑、白色带隔离对比两色),以达到和谐的目的。

#### (3) 特性色与其他色彩的搭配

特性色是指极色(黑、白)、中性色(灰)、光泽色(金、银和荧光色)。它们共同的特点是能够调和绝大多数的色彩,变杂乱为有序,变单调为丰富,变刺激为平和,从而产生出既强烈对比又和谐统一的色彩效果。



## 5. 色彩的组织

色彩的组织是指画面或版面整体色块的组合安排。其方法可概括为：一主、二辅、三对比。

“一主”——根据该期板报主题和设计要求，确定某一种色彩为主色，让其充分发挥并占据较大面积，形成总的气氛，完成整体色彩的构思。

“二辅”——选择主色的同种色或同类色，作为主色的辅助色，以烘托总体气氛，扩大主色面积。此时，色彩基调已定。

“三对比”——以对比色来反衬主色，增强色彩效果。但对比色的运用要适量适度，不可喧宾夺主。

## 三、板报颜料的使用方法

在广大基层制作的板报中，粉笔、水粉是最常用的颜料。而它们在运用方法上有很多的规律可循，如把握得当，会使画面更加生动，色彩搭配更加协调。

### 1. 粉笔使用方法

粉笔绘图作画在调色方面不如水粉、广告色等颜料方便，但亦有许多技巧可循，运用得法，也能产生不俗的效果。这里就粉笔的几种调色技法作一介绍。

#### (1) 重置法

粉笔调色的重置法也称重叠混合法。其方法是先在黑板上的画面部位平涂一种颜色，然后将另一种颜色重叠涂在色块上，便可以混合出另外一种颜色。重置调色法适合绘制画面上细腻均匀的部位，比如人像面部等。需要注意的是，平涂颜色时不可太用力，以防止在黑板上留粉过多。因为粉多了一则容易脱落，二则会造成色彩的不均匀感。

#### (2) 并置法

并置法又称空间混合法。其调色方法是将两种不同色相的粉笔，间隔并列固定在一起，同时在黑板上绘画，使画出的笔痕两种颜色紧密并行、均匀融合，在整体视觉效果上可以获得另外一种颜色。也可以先在画面上平涂一块颜色，然后再在这平涂的色块上用另一种色相的粉笔排画出不规则的短线，这两种方法都是粉笔并置调色的方法。运用并置法调出的颜色比重置法调出的颜色色彩效果艳丽明快，具有印象派绘画光色颤动的韵律效果。并置调色法适合绘制色彩对比强烈的部位和衬景。

### (3) 白粉笔与彩粉笔的配合

不少人在绘制黑板报画时,认为白粉笔没有颜色而忽视了它的作用。其实不然,由于黑板报是在黑色底板上作画,白粉笔作为极色更显示出了其特殊的作用。比如:将白粉笔与彩粉笔混合,可以调出各种浅颜色。另外,绘制黑板报,常常利用黑底色与白粉笔之间对比强烈的特点,将白粉笔与彩粉笔配合使用,可增强物体的光感和空间感,让层次丰富起来,使本来灰暗的色彩变得明快醒目,而获得清丽、淡雅、鲜亮的色彩效果。

## 2. 水粉的使用方法

在板报绘制中,颜料的运用当数水粉和广告色最为普遍。这两者的表现技法基本类似,现在就以水粉颜料为例进行介绍。

(1) 干画法:它的特点是用水较少,色层可厚可薄,根据物体结构一笔一笔覆盖上去,其效果能巧妙地表现物体的质感、色彩感和空间感,可以层层加工,达到完美的地步。很显然,这种画法是是不可能调配一道颜色便将描绘的物体表现出来,需经多层加工,这是干画法的显著特点和专长。干画法通常自暗部画起,然后逐渐向中间色和亮部推移。这种画法笔触明显,效果强烈,厚涂、薄涂都可以采用,很适合在黑板报上运用,有很强的表现力。

另外,在多层加工时,不要随意把色层一次就加得太厚,要反复推敲,有明确的用色构想后才动手,以免杂乱无章,出现“腻”、“腻”的现象。一旦出现了色层太厚的现象,可用画刀轻轻地把颜料刮掉,或用清水把厚的地方洗掉,重新加工塑造。总之,下笔前要根据形体结构来考虑好用笔、用色方案,描绘时落笔要肯定,不宜乱涂,这样画面才会显得生动、活泼、有章法。

(2) 湿画法:指着色时要求颜色中有一定的含水量,稠而不干,笔触与笔触之间趁湿时衔接,使色彩衔接自然,无明显笔触痕迹。表现效果具有细腻、柔和、含蓄、滋润等特点。

运用湿画法时,用笔宜大,对色调和形体的把握在做到“胸有成竹”后落笔要快,一气呵成为佳。如果不能一气呵成,画面的水分就容易干,使笔触间的色彩衔接不能自然融合。出现这种状况后,只能进行第二次色层加工。加工时用软毛大笔蘸上清水,将需要加工的部分,统一轻轻刷一遍,仍用湿画法重点加笔,由于第二次色层加工时,整个画面已完成,因此加工时大局感较强,往往能取得特殊效果,画面表现得更充实。此画法更适合宣传橱窗和以纸质为底的板报制作。

(3) 薄画法:在颜料中调水较多,颜色稀薄得能使底色半透出来,达到色彩润泽

和半透明状近似水彩画法。薄画法可以湿画也可干画。薄涂湿画法能一层层加色,取得层次丰富而浑厚的效果。但要注意每加一层色时都必须待底色干透后再进行,要用软毛画笔,运笔要快,否则会把底色带起来。此画法各种板报都很适用。

(4)厚画法:这是接近油画画法的一种方法,利用其色彩的稠度,使之具有一定的覆盖力,而达到色彩丰富、造型结实的效果。厚画法能充分表现出对象的形体特点,但是水粉颜料毕竟没有油画颜料那样强的附着力,因此颜色的厚涂要适当,过厚就容易龟裂、脱落。厚画法一般采用干画方式,绘画过程中一般从薄涂到厚涂,使画面最终形成有薄有厚、暗薄明厚、厚薄相宜的效果。

(5)透底画法:这种画法可以选用白色或者带有色彩的纸作为板报的底色,纸底要光滑不吸水,用硬毛画笔,运笔要有力,富有弹性,笔上含色不宜过多,有意造成透底的效果,运用好了会产生特殊的韵味。

另外,其他画法在着第二、三遍色彩时,根据表现效果的需要,有时也会采用此方法,有意识地保留部分底色,或用透明的薄色覆盖而透出部分底色,这样可以使附加的色块与底色融为一体。

(6)水洗法:水洗画法是根据画面需要在画过的色层上用水洗,但不洗净,利用水粉颜料能被水潮解的特点,待未干透时继续画下去,如果能处理得恰到好处,把握分寸比较到位,干后的效果比湿时更柔美。加之洗法有很大的偶然效果,利用残留的部分颜色痕迹,再加上关键部位的“点睛”之笔,会出现别的画法难以达到的效果,大有出奇制胜的功效。

水洗法也可局部使用,如暗部的反光,亮部的高光,以及某些物象上的纹饰,都可以用水洗出来,但是洗出来的色彩不够鲜明,而且洗出来的效果具有不确定因素,必须审慎用之。

以上水粉在板报上运用的几种画法是基本的方法,也是最根本的方法,需要反复练习揣摩,才能熟练掌握。但是实际运用中,最忌一成不变死搬硬套。因此各种画法是相对独立的,又是互相依存的,在实践中由于表现不同物象的需要,往往是干、湿、厚、薄几种方法兼施并用,但是万变不离其宗,基本技法还是这些。一幅板报究竟应用什么方法,完全要根据画面内容需要而定,应着眼整体效果,灵活把握。

## 四、板报绘画常用技法

板报画技法很多,表现力也极其丰富,像油画(包括水粉、水彩画)、中国画、版画这三大画种的效果,都能够在板报上充分表现出来,而且还能创造出板报画特有的



图 4

技法效果。军队基层最实用的,简便易学的,又具有一定表现力的主要是单线画法、色块平涂画法和剪影、喷刷、粘绘画法等,现逐一介绍如下。

### 1. 单线画法

用线条将人物或景物的主要形象特征简练、概括地描绘出来,这种画法就是单线画法。其方法步骤很简单:(1)从形象的整体着眼,用细线轻轻画出大体轮廓。(2)根据形体、结构、透视和色调,用具有轻重、虚实、粗细不同的线条,画出完整形象,如图4。

单线画法线条流畅奔放,简便易行,适合表现节奏比例和形体,而且富有幽默的效果。

### 2. 色块平涂法

是用平涂的色块塑造形象的画法。方法步骤是:(1)用粉笔尖或炭精条按照形象的形体结构轻画出准确的轮廓线,并确定出大体色块位置。(2)根据所表现物象的色彩需要,平涂出各种色块。涂色要准确,为了保持版面的整洁清晰,不宜多修改。另外,尽量避免反复加色,因反复太多容易带下已画好的色块。(3)按形体结构用笔蘸墨或白色颜料(视黑板报或白板报而定)修整。

色块平涂法色彩丰富,对比鲜明,有如套色版画的艺术效果,而且技法简单,容易掌握,是黑板报最常用的画法。如图5(图见彩页)。

### 3. 剪影画法

是用彩色背景衬托出物体形象黑色剪影的一种画法。在黑板报中运用较为普遍,常能获得事半功倍的表现效果。方法步骤是:(1)准确画出人物或景物的外轮廓线。(2)在轮廓线外用彩色粉笔(或水粉等颜料)涂出背景色块。

剪影画法简便易行,速度快,很有装饰性,虽表现力有一定局限,但有时却可凸现特殊的艺术韵味。如图6(图见彩页)。

### 4. 喷刷法

喷刷法是指用喷筒或毛刷等工具将颜料喷刷到版面上进行绘画着色的技法。其方法步骤是: