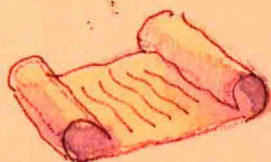
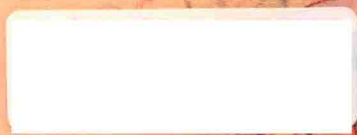
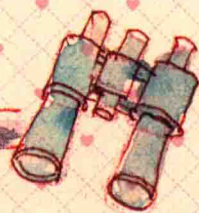


自然体验教育 活动指南

周彩贤 马红 张玉钧 邹大林 邵丹 主编



中国林业出版社



自然体验教育活动指南

Guideline of Education Activities for Experiencing Nature

周彩贤 马红 张玉钧 邹大林 邵丹 主编

中国林业出版社

《自然体验教育活动指南》编委会

主 编：周彩贤 马 红 张玉钧 邹大林 邵 丹
参编人员：韩月明 徐亚丹 安童童 贾 倩 郑月宁
尚琴琴 康 耘 赵敏燕 王清春 李翰颖
Frits Hesselink Janice Swaisgood Tina Trampus
张 棣 王 欢 姚爱静 黄文华 赵东波
陈鹏飞 于凤珍 于 玲 吴记贵 蒋万杰
朱建刚 南海龙
插 画：齐石茗月

本书由以下项目资助出版

北京市科技计划“北京森林文化发展技术支撑体系研究与示范”项目，课题编号：Z131100005613009

北京市财政“首都森林文化从业人员能力提升”项目，项目编号：PXM2015_154219_000009

北京市财政“北京近郊森林文化示范区建设”项目，项目编号：PXM2015_154219_000011

图书在版编目(CIP)数据

自然体验教育活动指南 / 周彩贤等主编. — 北京：
中国林业出版社, 2016.5

ISBN 978-7-5038-8544-0

I. ①自… II. ①周… III. ①青少年教育—自然教育—指南 IV. ①G40-02

中国版本图书馆CIP数据核字(2016)第108744号

责任编辑：贾麦娥

出版发行：中国林业出版社

(100009 北京西城区刘海胡同7号)

电 话：010-83143562

印 刷：北京卡乐富印刷有限公司

版 次：2016年6月第1版

印 次：2016年6月第1次印刷

开 本：787mm×1092mm 1/16

印 张：10

字 数：120千字

定 价：88.00元

未经许可，不得以任何方式复制或抄袭本书之部分或全部内容。

版权所有 侵权必究

PREFACE

前言



从人类进化的整个历程来看，人类在森林中生活了约300万年，相当于99.99%的时间生活在森林中，相对而言在城市中生活的时间极其短暂。因此，森林环境促进了人类的进化过程，人类对森林有着天然的亲近感。走进森林，体验森林，是人的一种本能。

随着城市化的发展，人类逐渐远离森林，然而人类渴望走进森林的需求没变。多年来，爬山登顶看风景、烧香拜佛求平安，是众多市民去郊外森林中游玩的一项主要活动。如今，一种新的模式正在诞生，即自然体验教育。自然体验教育通过在森林中打开五感（视觉、听觉、嗅觉、味觉、触觉），去欣赏和学习自然，拉近人与自然的距离，从中获得感触和启发，从而提高关爱自然、保护森林的意识。

国际上，韩国、日本、德国等国家都十分重视自然体验教育的开展，取得了很好的效果。韩国于1982年提出建设自然休养林，1988年确定了4个自然休养林建设基地，1995年将森林解说引进到自然休养林。当前，韩国已经营建了158处自然休养林，并形成了森林讲解员培训体系。到户外去体验自然，已成为韩国人最流行的休闲方式之一。

为了推动自然体验教育在中国的发展，2016年1月，国家林业局发出《关于大力推进森林体验和森林养生发展的通知》，通知提出，要把加强对未成年人的自然教育作为森林体验的重点，结合对中小学生的自然教育要求，把森林旅游地

建设成为对未成年人进行自然知识普及和生态道德教育的最生动的课堂。

2010年5月14日，国家林业局和韩国国际协力团在京签署了中韩合作“北京八达岭地区森林资源保护与公众教育”项目，北京计划借鉴韩国自然体验教育发展的经验，在北京市八达岭林场建设森林体验中心，从而推动北京乃至中国自然体验教育的发展。2014年6月3日，八达岭森林体验中心正式对外开放，受到市民热烈欢迎和国内外同行的高度赞赏。在中韩合作项目的带动下，北京市西山国家森林公园、百望山森林公园、松山国家级自然保护区等单位相继建设以自然体验教育为主题的示范区。

“十二五”期间，北京市园林绿化局举办了一系列形式多样的自然体验教育活动。例如森林音乐会、零碳音乐季、森林“悦”读、森林夏令营、森林大篷车等。共举办活动300场次，带领十万名社会公众走进森林、体验森林、感知森林。

为了培养自然体验教育人才，北京市园林绿化局在全国率先开始了自然体验教育人才培训的探索。2013年9月，举办了首届自然讲解员培训班，共有32名来自北京市园林绿化系统林场、森林公园、苗圃、城市公园、科普基地等单位的学员参加。培训内容包括环境教育理论、无痕山林理念、环境教育及讲解基本技能、生态美学等，并进行了户外实操演练。通过理论、实践、考核三个阶段，学员均获得“首届自然讲解员”称号，为北京自然体验教育的开展奠定了人力基础。

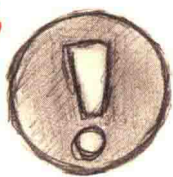
根据自然体验教育人才培养的需要，编写一本合适的自然体验教育活动指南十分必要。在北京林业大学、世界自然保护联盟教育及宣导委员会、北京林学会等单位专家的支持下，结合北京市园林绿化局多年的实践经验，完成了本书的编写。本书包括自然体验教育内涵、发展现状、体验教育活动设计和执行、活动评估、工作技巧及案例等，适合从事自然体验教育相关工作的读者使用。由于时间仓促，书中难免存在疏漏之处，欢迎读者朋友指正。希望本书的出版能为北京乃至全国自然体验教育的开展提供有益的帮助。

本书编写组

2016年2月

CONTENTS

目录



理论篇

第一章

自然体验教育概述 001

第一节 自然体验教育的内涵 2

一、自然体验教育的意义 2

二、自然体验教育与相关概念的区别 4

三、自然体验教育的功能 5

四、自然体验教育活动的组成 6

五、自然体验教育活动的类型 9

第二节 自然体验教育的发展现状 10

一、国外发展现状 10

二、国内发展现状 12

三、北京自然体验教育开展情况 14

第二章

自然体验教育活动 017

第一节 自然体验教育活动的关键问题 18

第二节 自然体验教育活动的设计 19

一、分析场所和资源 19

二、分析受众和需求 22

三、明确目标 27

四、确定主题 28

五、活动方案设计 29

六、专家审议 33

第三节 自然体验教育活动的执行 34

一、活动准备 34

二、风险控制 35

三、经验分享 35

第四节 自然体验教育活动的评估	38
一、为什么评估	38
二、谁来评估	38
三、评估什么	39
第五节 自然体验教育活动的安全风险管理	42
一、为什么要进行安全风险管理	42
二、如何进行安全风险管理	42

第三章

自然体验师 045

第一节 自然体验师的工作原则	46
一、服务受众原则	46
二、自然中心原则	46
三、艺术性原则	46
四、引导性原则	47
五、整体性原则	47
六、针对性原则	47
第二节 自然体验师的素质要求	48
一、基本素质	48
二、专业素质	49
三、情感素养	49
第三节 自然体验师的工作技巧	51
一、口头讲解	51
二、与不同受众的沟通技巧	53
三、活动组织	55

实践篇

第一章

自然体验教育活动国际案例 059

第一节 美国黄石国家公园	60
一、简介	60
二、资源特点	61

三、目标及对象	61
四、设施或项目	61
五、自然体验教育活动	61
第二节 日本Whole Earth自然学校	66
一、简介	66
二、资源特点	66
三、目标及对象	66
四、设施或项目	67
五、自然体验教育活动	67
第三节 斯洛文尼亚皮夫卡季节性湖泊自然公园	71
一、简介	71
二、资源特点	71
三、目标及对象	72
四、设施或项目	72
五、自然体验教育活动	72
第四节 英国威尔士卢迪安山脉和迪谷	73
一、简介	73
二、资源特点	73
三、目标及对象	73
四、设施或项目	74
五、自然体验教育活动	74
第五节 葡萄牙布撒科国家森林	76
一、简介	76
二、资源特点	76
三、目标及对象	76
四、设施或项目	76
五、自然体验教育活动	77

第二章

自然体验教育活动北京及港台案例 079

第一节 北京西山国家森林公园	80
一、公园优势分析	80
二、公园特色活动	80
第二节 北京松山国家级自然保护区	82
一、公园优势分析	82
二、公园特色活动	82
第三节 北京市黄垆苗圃	85

一、公园优势分析	85
二、公园特色活动	85
第四节 北京翠湖国家城市湿地公园	87
一、公园优势分析	87
二、公园特色活动	87
第五节 北京颐和园	89
一、公园优势分析	89
二、公园特色活动	89
第六节 北京动物园	91
一、公园优势分析	91
二、公园特色活动	91
第七节 北京龙潭西湖公园	93
一、公园优势分析	93
二、公园特色活动	93
第八节 北京玉渊潭公园	96
一、公园优势分析	96
二、公园特色活动	96
第九节 北京陶然亭公园	98
一、公园优势分析	98
二、公园特色活动	98
第十节 香港湿地公园	100
一、简介	100
二、资源特点	100
三、目标及对象	100
四、设施或项目	101
五、自然体验教育活动	101
第十一节 台湾二格山自然中心	106
一、简介	106
二、资源特点	106
三、目标及对象	106
四、设施或项目	106
五、自然体验教育活动	107

第三章

常见不同类型的自然体验教育活动 111

第一节 常见五感体验型活动	112
一、林间活动	112
二、社区活动	114

第二节 常见手工创作型活动	118
一级制作过程1——小乌龟	118
一级制作过程2——树	119
一级制作过程3——爱的花篮	119
二级制作过程1——小松鼠	120
二级制作过程2——亭子秋千	120
三级制作过程——简易笔筒	121
四级制作过程——鸟	122
五级制作过程1——无敌战车	122
五级制作过程2——母亲节贺卡	123
第三节 常见场地实践型活动	124
一、森林经营	124
二、生物防治与野生动物保护	125
三、手工步道	126
四、林业碳汇	126
五、开场活动	137
六、公众活动	140
附录 北京自然体验教育示范区简介	142
八达岭森林体验中心	142
西山国家森林公园森林文化示范区	144
百望山森林公园森林文化示范区	147
致谢	149



植物与生境



第一章

自然体验 教育概述

Summary of Nature Experience and
Education

本章你将学习：

自然体验教育的内涵

自然体验教育的发展现状

第一节 自然体验教育的内涵

“应该是自然教育孩子，而不是学校教师用正规的教育方法教育孩子。”

——卢梭(Rousseau)《爱弥儿》(1767)

一、自然体验教育的意义

人类整个进化过程都在积极地适应自然条件，而近100年的城市化发展引发了一系列的环境问题，使人类与自然越来越疏远。2005年，理查德·洛夫出版的《林间最后的小孩》一书，首次提出自然缺失症这一概念，这并不是医学上的诊断结果，而是在描述儿童和大自然间距离越来越远的现象。书出版之后，引起了很多人对自身生活状态的思考，很多成年人也感受到了这种缺失感，这证明了我们很久以来不曾正视的一个问题，即人与自然之间的关系影响着我们每一天的生活。

TNC*的一项调查研究结果表明，89%的巴西父母和84%的美国父母认为让孩子充分接触自然是非常重要的，对孩子的成长是至关重要的因素(图1)。78%的巴西父母和65%的美国父母认为孩子自然缺失是非常严重的问题，与孩子教育和肥胖问题同等重要(图2)。89%的巴西父母和84%的美国父母认为

增加孩子接触自然的时间可以有效促进孩子的学习(图3)。伊利诺伊大学人类环境研究实验室的研究人员发现患有注意力缺乏症的儿童在与大自然接触后，症状能够得到明显的改善。同样问题，成年人一样适用。与大自然的联系让人在情感上、智力上还有精神上都更有营养。

回归自然是二十一世纪的文化主题，只有在自然中，我们才能获得真正的健康与安宁。所有生命都源于大自然，远离自然，我们的身体和精神将变得迟钝。重新建立与自然环境的联系，会为我们打开一扇崭新的、通向健康、创造力和神奇力量的大门。在这种背景下，自然体验教育应运而生。

自然体验教育是以人类与自然关系为核心而进行的教育活动。自然体验教育是“关于自然的教育”“在自然中的教育”和“为了自然的教育”；是以自然为场

*大自然保护协会(TNC, The Nature Conservancy)成立于1951年，是国际上最大的非营利性的自然环境保护组织之一。

所，以人类为媒介，利用科学有效的方法，使公众融入大自然；通过系统的手段，实现公众对自然信息的有效采集、整理、编织，形成社会生活有效逻辑思

维的教育过程。儿童和青少年是自然体验教育的主要对象，因为他们对自然的认识水平和保护意识将决定未来参与自然保护的程

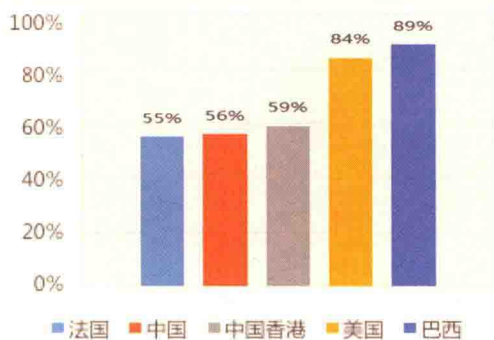


图1 认为让孩子接触自然非常重要

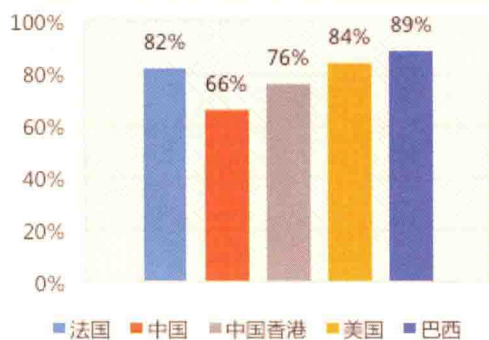


图3 认为增加孩子接触自然时间可以有效促进孩子的学习

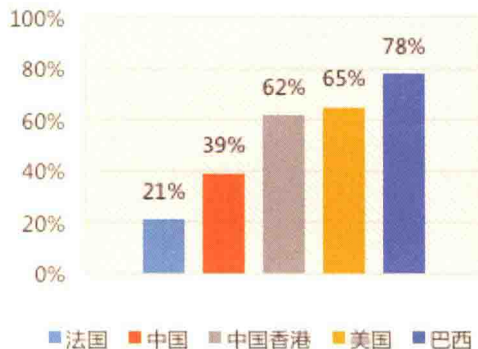


图2 认为自然缺失是非常严重的问题





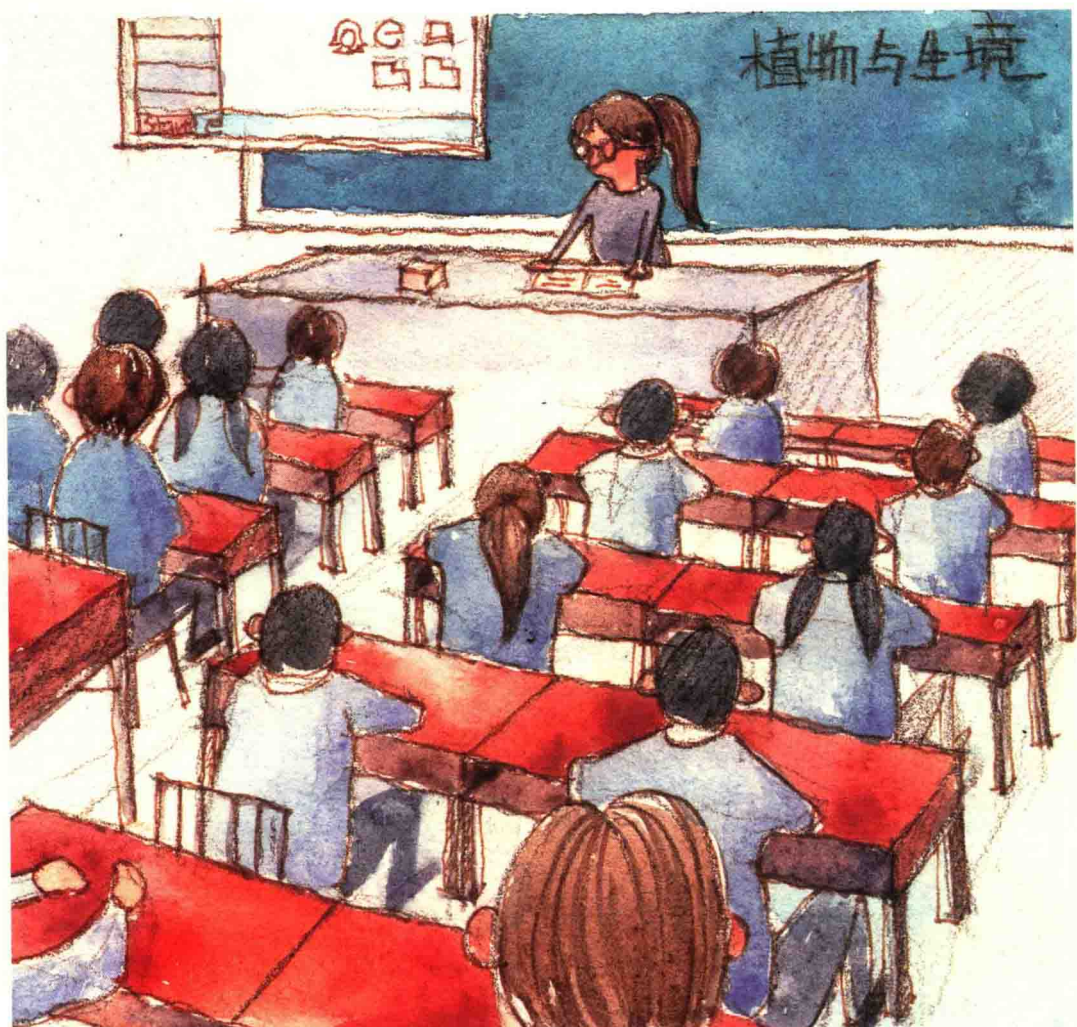
二、自然体验教育与相关概念的区别

(一) 自然体验教育的概念

自然体验教育是指在自然界中通过视、听、闻、触、尝、思等方式，欣赏、感知和了解自然，获取自然知识，享受自然带给人类的美好，密切人与自然之间的关系，从自然中获得感触和启发，从而提高关爱自然、保护森林意识的一种户外教育方式。

(二) 与传统教育的区别

自然体验教育是一种非正式的社会化教育，而学校教育是一种正式的制度化教育。自然体验教育与传统的学校教育有本质区别，是传统教育体系的完善和补充。



传统教育：老师在讲台上讲课，同学认真做笔记



(三) 与环境教育的区别

在国内，自然体验教育可以说是在环境教育下面的一个分支。相比自然，环境是一个更大的概念。环境教育涉及的面很广，既包括学校传统教育的环境教育，也包括非正式教育的环境教育。环境教育强调的是环境的问题，自然体验教育强调的是人的成长。环境教育其实更强调的是公众对环境的责任，但是自然体验教育的不同在于引导公众去寻找、探索与环境的关系，去理解自己跟自然的关系，然后在理解关系的基础上，发自内心地去感悟。

(四) 与体验教育的区别

所谓“体验”，简而言之是指通过实

践来认识事物。“体验教育”就是教育对象在实践中认知。自然体验教育与体验教育的区别在于强调体验教育开展的场所在自然。即通过有吸引力的教育方式，在自然中体验学习关于自然的知识和经验。

(五) 与生态旅游的区别

生态旅游首先是要求可持续旅游，即保护资源不受到破坏。其次是希望通过旅游活动回馈于保护和提升人们的生态意识。从这个角度，自然体验教育有些理念跟它有相通之处。但生态旅游更强调的是社会、经济、资源的三赢，强调可持续性。

三、自然体验教育的功能

自然体验教育具有多种功能，对于公众和管理机构来说都具有巨大的价值。

(一) 对于公众

自然体验教育可以向受众传递信息，帮助受众形成更敏锐的自然认知能力、感受能力和理解能力。自然体验教育能够丰富公众的自然经历并增强愉悦

的自然体验。

自然体验教育能够让公众对已有的对自然及环境所持有的观念和意识产生反思，进而促进他们自然保护意识的提高，加深对生态文明理念的理解。

自然体验教育能够在接受信息、提高环境意识的基础上进而改变、培养公众的环境行为。





（二）对于管理机构

自然体验教育能够帮助资源管理机构实现管理目标。通过开展自然体验教育活动可以实现保护资源、保护游客和提升管理水平等目标。例如森林中的防火隔离带，很多人会认为森林中的树木被砍掉是

一种不好的行为。但通过参与自然体验教育活动，公众会明白，这些被砍掉树的区域其实是森林防火隔离带，是一种重要的森林防火途径。通过自然体验活动的参与，公众能进一步加深对资源管理机构的理解和支持。

四、自然体验教育活动的组成

自然体验教育活动主要由三大要素组成，分别是自然体验教育活动的资源、参

与受众以及将资源传达给参与受众的方法和媒介。

资源：

与自然相关，如动植物、地质地貌、水体、自然历史等；资源以及内容的选取。

主要媒介：
自然体验师
及其他媒介

受众：

具有丰富的社会多样性的集合体；了解不同受众的特点与需求。

（一）资源

资源是自然体验教育活动想要解说的对象。资源主要来源于大自然，包括地质与地貌、水体、动植物和气象等，也包括曾经发生的自然事件或者自然史，等等。

（二）受众

受众是活动的参与者。它从宏观上来看是一个巨大的集合体，从微观上来看体现为具有丰富的社会多样性的人。不同的受众有不同的特点以及不同的需求。

（三）媒介

媒介是将资源传达给受众的途径。自然体验教育活动的重要媒介是自然体验师，是自然体验教育活动的重要引导者。此外，还有许多其他的媒介，包括牌示系统、出版物、自导式路径、信息中心、展

示与陈列、多媒体和新技术等。

1 自然体验师

自然体验师的理念最早来源于美国，被誉为大自然的翻译官，他是生态文化的传播者，生态文明建设的实践者和生态文化教育的推动者。行业内部对他们的称呼各有不同，向导、解说员、生态旅游指导员、环境教育工作者、营地向导等都是对他们的称呼。尽管称呼不同，但都是通过陈述客观事实，描述新鲜趣闻，以及利用各种艺术形式向人们传达事物的重要意义。他们力求使参观者建立一种空间意识，掌握一套有效的观察环境和体验环境的技能，深化对自然和文化环境的认识，进而使公众参与到自然保护活动中。

自然体验师是自然与活动参与者之间联系的桥梁与纽带，扮演着向参与者传达信息，帮助其了解自然、理解自然的重要



角色。自然体验师既担负着宣传和教育的职责，又要有效地组织引导参与者游览，同时还担负着协调处理的职责。

自然体验师是自然体验教育活动中最重要的要素之一，在自然体验教育活动中有着重要作用。他们是人与自然的媒人，在合适的时间，把人与自然连结起来，为人与自然的相处创造了时间和机会。

2 牌示系统

牌示系统是最传统的解说媒介，多集中于活动区的出入口、人流集中的“节点”处和关键资源的所在地。牌示系统可随时随地提供信息，可被不同受众重复使用，成本低廉，非常适宣传递各类信息。

3 自导式路径

自导式路径是指一条专供徒步行走但具有信息传递功能的道路。沿途会有牌示系统和相关的媒介设施。利用这些设施，受众能够自行学习，了解一些有趣、特殊的景观或资源。自导式路径不需要人员的带领和说明，所强调的是受众自行创造体验的一种过程。

4 出版物

主要是指具有纪念意义的、可以方便携带、方便随时翻阅查看的纸质印刷品。最常见的如旅游指南手册、宣传书籍、画册、宣传彩页和导览图、明信片、纪念邮票等。这些在自然体验教育活动中可以方便参与者翻阅及后期回顾。

5 信息中心

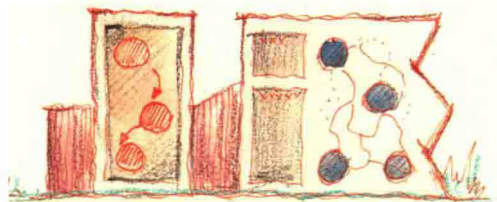
信息中心一般是一个单体建筑，集中为受众提供信息、咨询、活动安排、解说、教



自然体验师在讲述有关鸟类的知识



解说牌



自导式路径的牌示系统