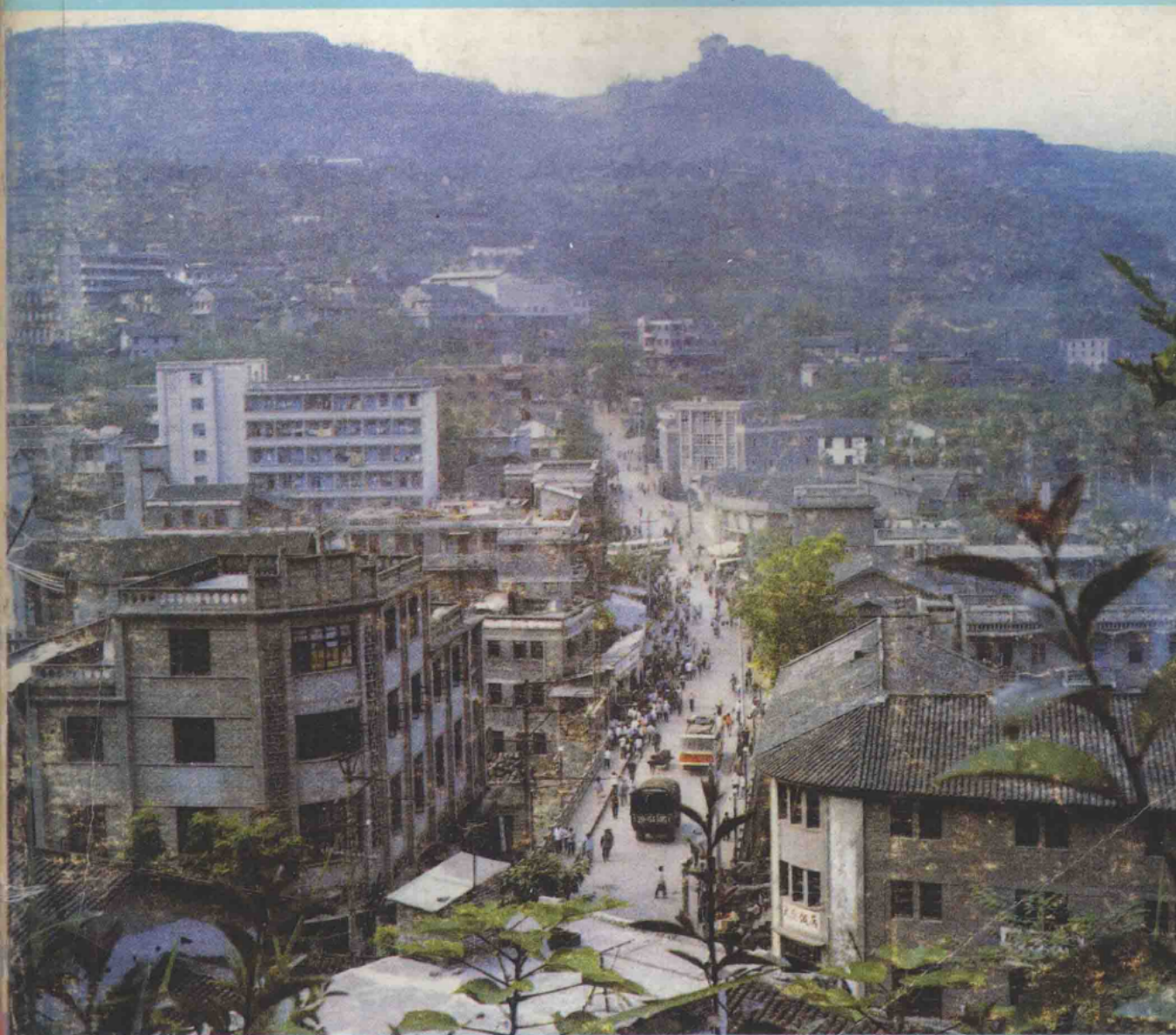


四川省地名丛书之一三八

四川省万县地名录



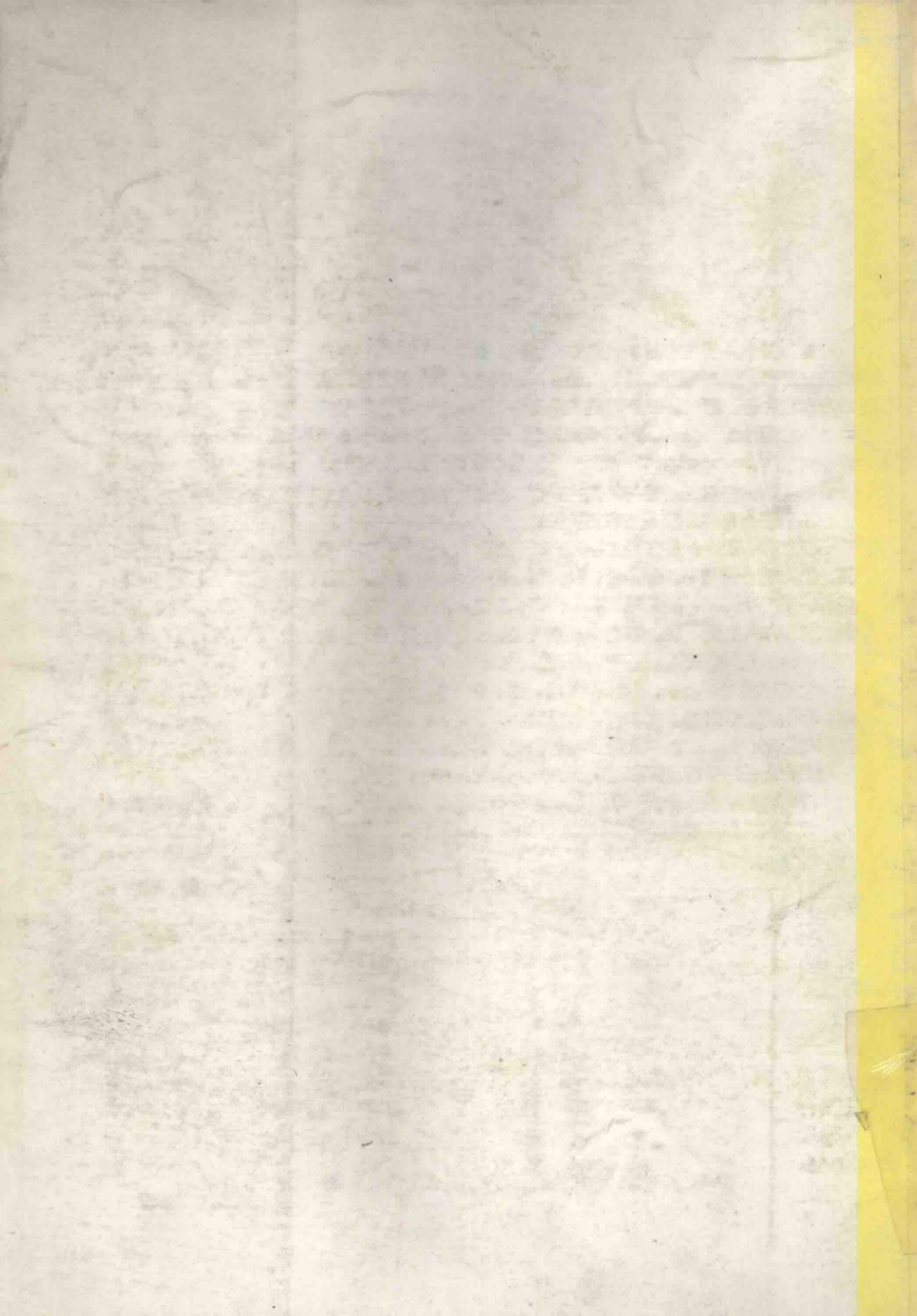
四川省万县地名领导小组编印

一九八二年八月

四川省万县地名录

SICHUANSHENGWANXIANDIMINGLU

万县地名领导小组编



前 言

地名是人类社会发展到一定阶段的产物。随着历史的发展，社会的进步，地名也不断发生变化，它与国家的发展建设和人民生活有着密切的关系。由于各个历史时期的变换更替，地名演变无完整资料记载，因此给我县地名带来了不少问题。有的重名、多名；有的用字不当，含义不健康；有的名字生僻，难写难认；有的图上名称与实地不一致，错字、错位、错名。特别是“文化大革命”期间，大搞地名“一片红”，更增加了地名的混乱，给四化建设和人民群众的日常生活带来诸多不便，客观上要求我们必须以历史唯物主义的观点，校正旧地名，确定新地名，并使之标准化、规范化。

基于上述，我们遵照国务院和省、地的有关文件精神，从1981年1月开始，至1982年4月止，以16个月的时间，在全县范围内开展了地名普查工作。以1:50000地图为基础资料，普查了县境内各类地名5740条。经过实地核调、考证和广泛征求意见，基本上弄清了地名的来历、更替及含义；删去了不复存在及失去作用的地名90条；纠正了错位、错音、错字、错名等地名1041条；新增地名2018条。同时，根据国务院《关于地名命名、更名的暂行规定》，对在地区内重名的13个公社，县内重名、同音的319个生产大队和按序数命名的12个居民段，我们本着尊重历史，保持地名的稳定，反映地理特征以及社会主义革命和建设成就的原则，重新进行了命名、更名，从而实现了公社在地区内不重名，县内生产大队不重名，基本上达到了地名标准化、规范化的要求。全县地名图、地名成果表、地名卡片、地名概况等四项成果资料，经省、地地名领导小组检查验收后，已按规定上交。

这次地名普查是中华人民共和国成立以来的第一次，它结束了历史上长期遗留下来的地名混乱现象，是从古至今几千年来民间积累的地名遗产的总结。由于各级政府的重视，有关部门的密切配合，调查考证广泛深入，资料比较翔实。

为了充分利用这次地名普查成果，发挥其在国防建设、经济建设和科研方面的作用，方便人民群众生活，满足单位需要，特汇编成《万县地名录》，作为使用地名和管理地名法定的工具书。

本地名录根据地名普查成果资料，参照1:50000地形图，缩制成1:210000的万县地图，图上标注了全部生产大队以上行政区划和部分自然村地名；收集了地名普查中形成的各种概况资料135篇和有关照片35帧；辑录了全县生产大队以上行政单位及其驻地、自然村、自然地理实体、企事业单位、人工建筑、名胜古迹等地名5654条。对每条标准地名加注了汉语拼音，并在各注栏内对现用地名名称的来历、含义作了简要说明；还编辑了万县区、乡从清代以来的历史沿革表；附录了万县人民委员会关于更换区、社、生产大队名称的批复；地区行署和县人民政府关于公社、生产大

队、街道居民委员会标准名称的通告及地名首字笔画索引。

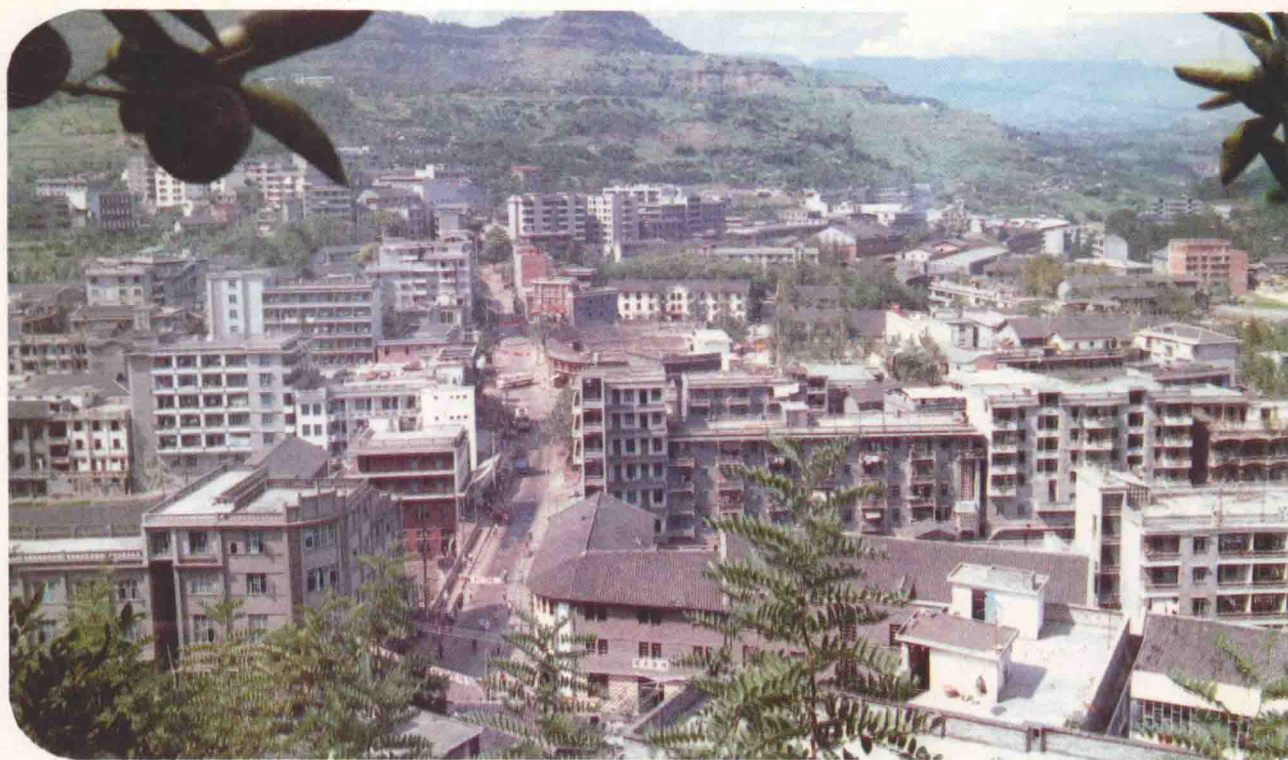
本地名录中公社以上的耕地面积、粮食总产量，引自1980年县统计局年报；生产大队以上的户数、人口、工农业生产等数字，取自1981年地名普查实数；有的数字为有关专业部门提供。

本地名录在送省审查过程中，行政区划名已于1984年4月结合换届选举，将公社改为乡，生产大队改为村，生产队改为组，但考虑到四川省“地名丛书”统一体例和断限时间，故这部分内容未作更改，仍按原文实录。

书中所列地名具有法定性。今后，单位和个人使用万县地名时，应一律以本地名录为准。

万县地名领导小组办公室

1986年12月



县城一角

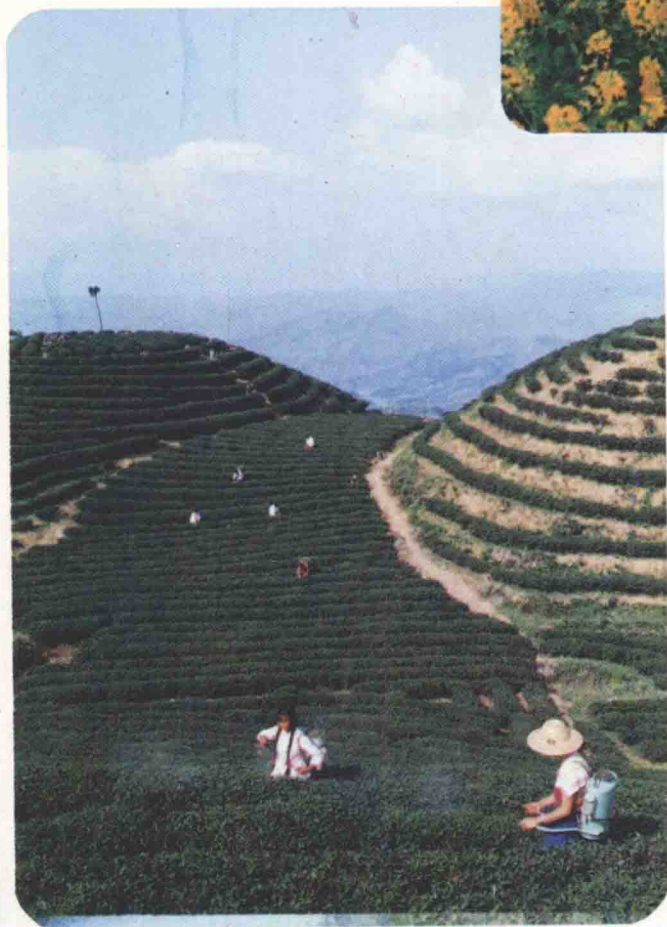


桔园之一角。
优，驰名中外。图为「柑桔之乡」的向坪
万县红桔，以其色鲜味美、量多质



万县是全国油桐基地县之一，年产2000万斤以上。桐油是我县传统出口商品，在国际市场上享有盛誉。上图正当桐花盛开，下图时逢果实累累。

开之际。
国家提供了大量商品食油。图为油菜花盛
油菜是万县的主要经济作物，每年为



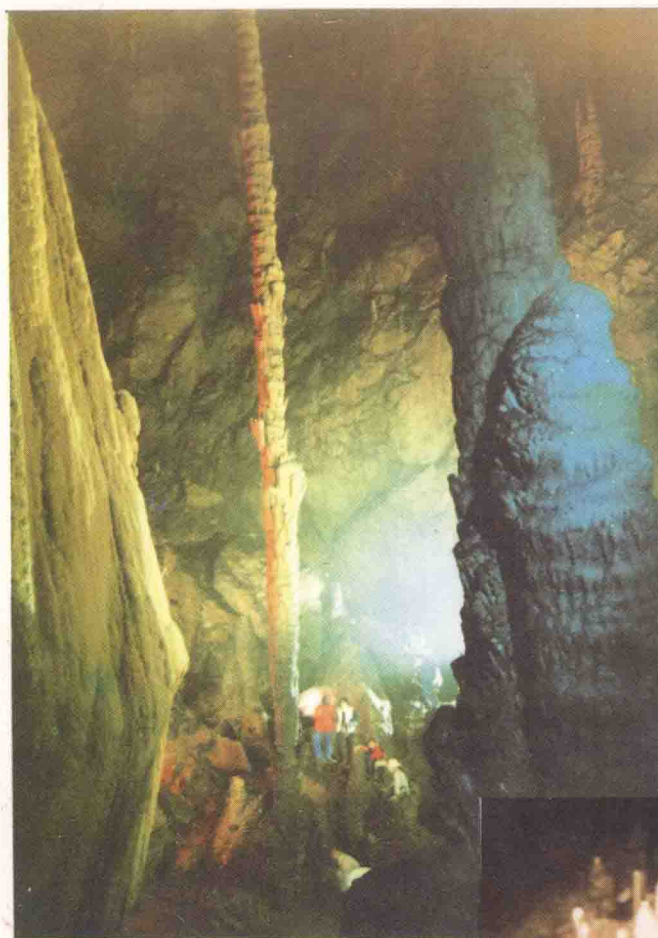
以上。图为主产地孙家茶场一角。
万县种茶历史悠久，年产六十万斤



万县名胜一天子城。



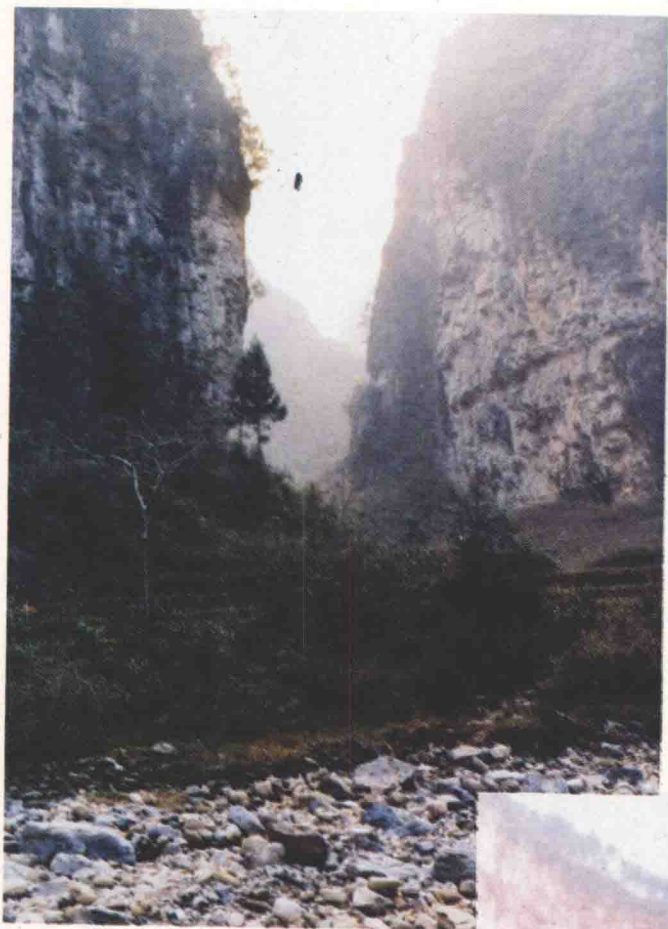
万县名胜白水溪风光。



盐井龙洞奇景之一的莲花柱。

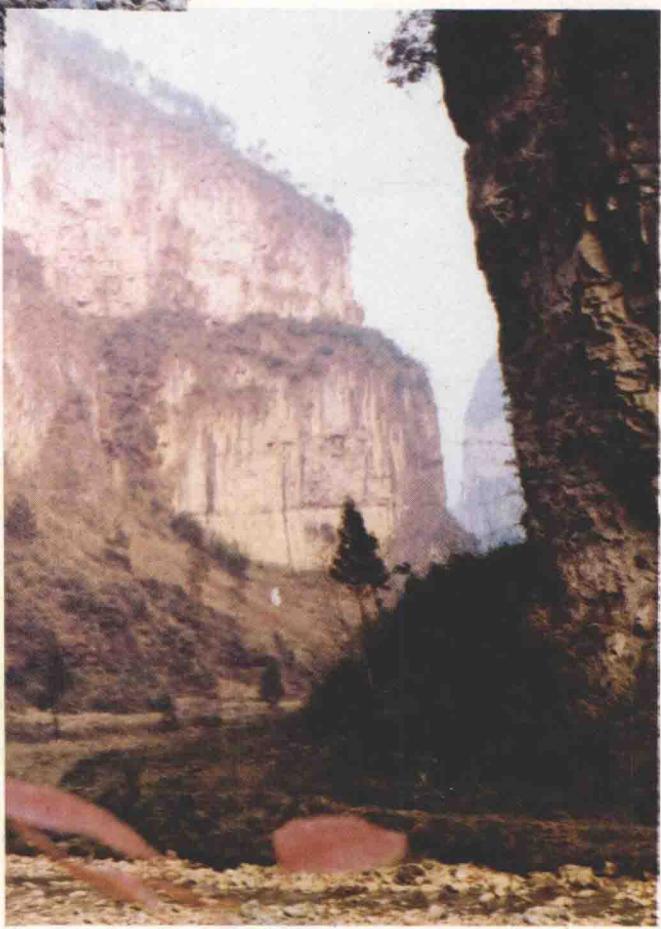


盐井龙洞千姿百态的钟乳石。



潭獐峡风光之一。

李楠陵摄



潭獐峡风光之二。

李楠陵摄



人头寨风光。 李楠陵摄



四步河瀑布飞泻。(谷雨乡境内)



新田水库是一座以灌溉为主，兼发电、养鱼、旅游的中型水库。图为水库之一角。



四步河拦河坝。（走马乡境内）



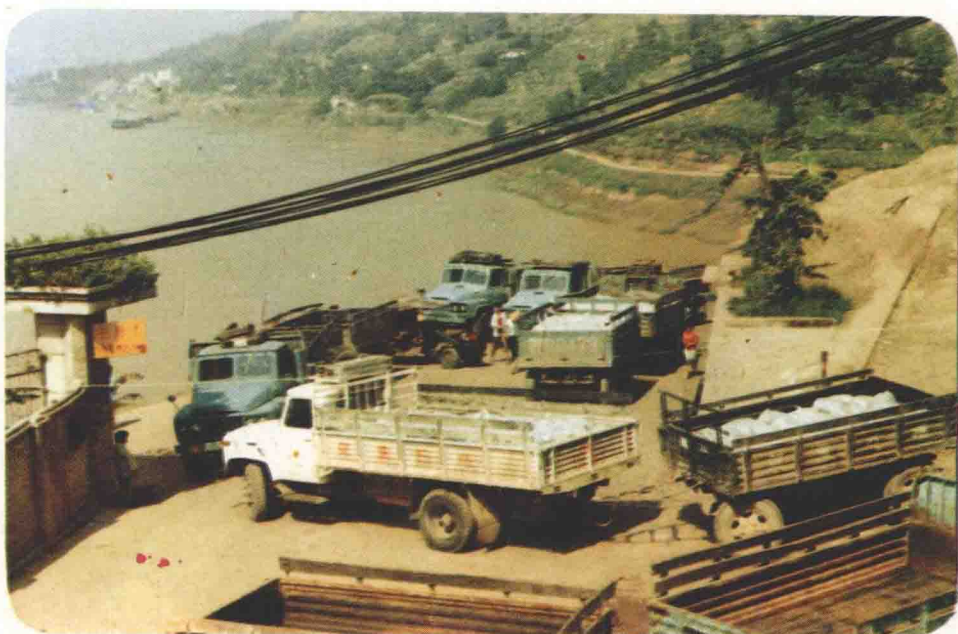
万县磷肥厂。向世荣摄



万县磷肥厂硫酸车间。向世荣摄



万县磷肥厂化验车间。 向世荣摄



图为万县磷肥厂正在整装启运磷肥。 向世荣摄

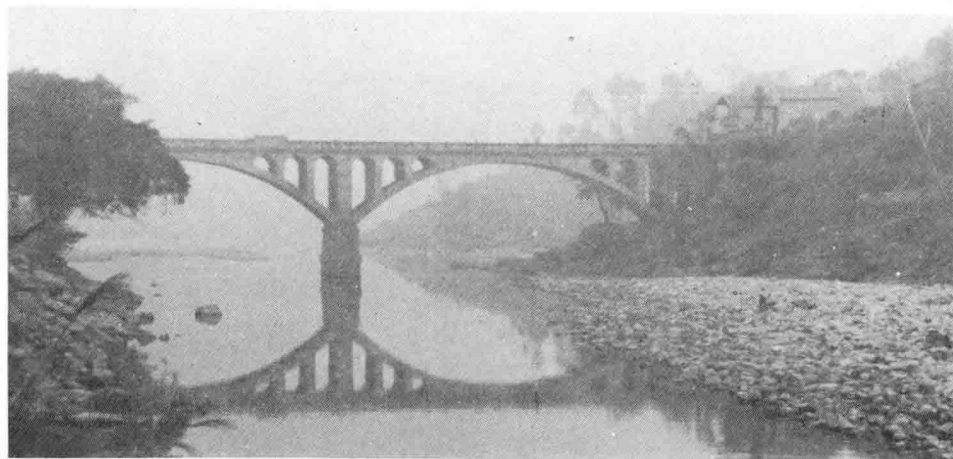


右 . 万县榨菜历史悠久, 嫩脆鲜香, 年产三千多吨。畅销省内外。图为加工厂正在精选榨菜原料。

左 . 蘑菇是万县七十年代新兴外贸商品, 年产五百五十万斤。图为社员在精心培育蘑菇。

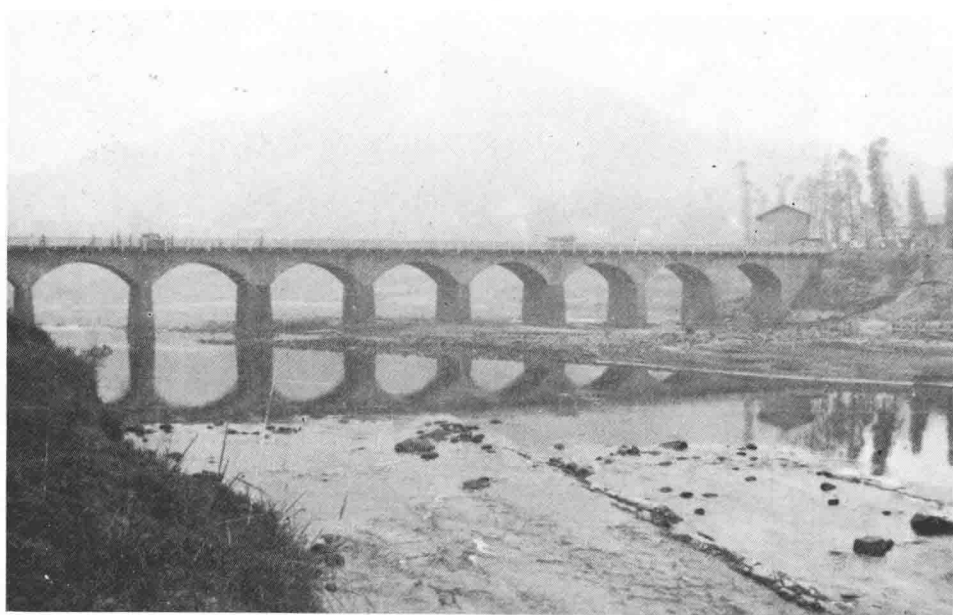


襄渡石人风光



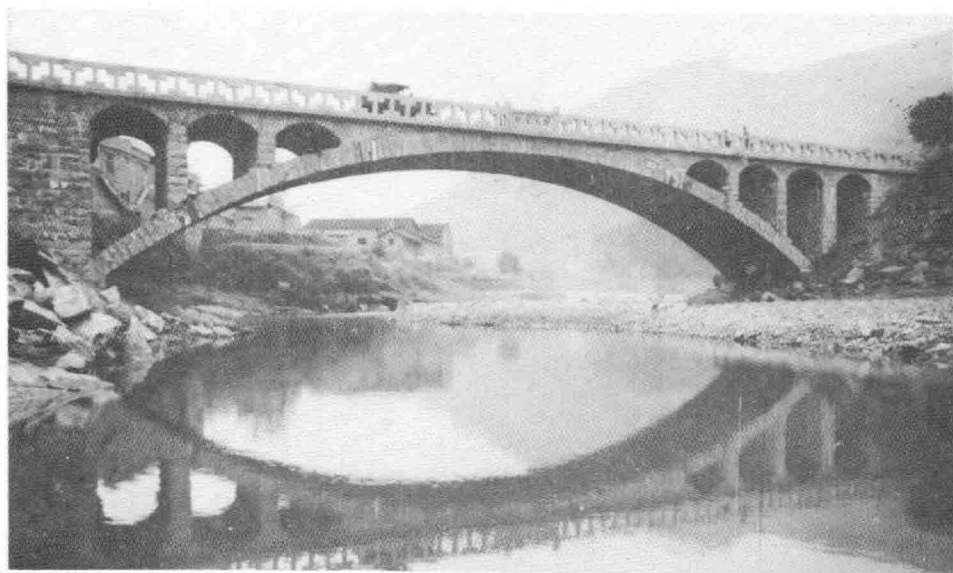
图为长滩大桥

李楠陵摄



图为川鄂公路上的四步河大桥。

李楠陵摄



图为地宝乡的地宝大桥。