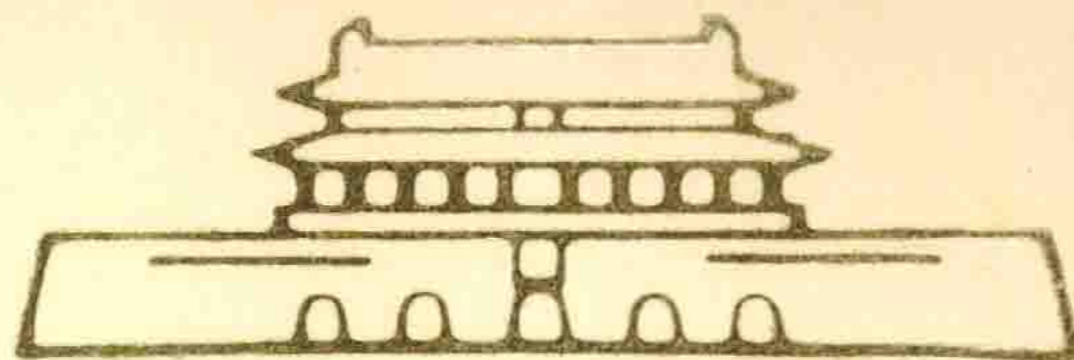


内部资料
注意保存

中国共产党
北京市顺义县组织史资料
1933~1987



中共北京市顺义县委组织部
中共北京市顺义县委党史资料征集办公室
北京市顺义县档案局

1989年7月

中国共产党
北京市顺义县组织史资料
1933~1987

北京市顺义县委组织部
北京市顺义县委党史办公室
北京市顺义县档案局
1989年6月

编 辑 说 明

一、本组织史资料是根据关于《中国共产党组织史资料》征集整理和编纂修订方案、关于《中国共产党北京市组织史资料》征集整理和编纂修订方案所确定的“不仅是党史、组织、档案等部门加强自身建设的重要措施,而且有利于总结党的历史经验,做好新时期的组织工作,也有利于社会主义精神文明的建设”的目的,下达的“中共组织史资料由中央、省(自治区、直辖市)、地(市、州、盟)、县(市、区、旗)四级编纂,全面地、系统地反映自党成立以来各级组织的发展状况”的任务,以及“必须坚持广征、核准、精编”的指导方针进行编纂的。

二、本组织史资料采取了合编、分编相结合,“分时期、按系统、分期划块”的编纂体例。建国前的资料以三个时期(土地革命时期、抗日战争时期、解放战争时期)分章,以区划(东部顺义县、西部顺义县)划节,以单一县或联合县设目而合编;建国后的资料按党、政、军、统、群五个系统分编,分别以三个时期(基本完成社会主义改造和开始全面建设社会主义时期、文化大革命时期、社会主义现代化建设新时期)分章,以党代会、人代会届次分节编目。

三、本组织史资料采用文字叙述、机构、领导人名录和图表相结合的编纂形式。文字叙述包括概述、分述、简言等;机构、领导人名录,包括机构名称、职务、任职人姓名、任期及有关注释;图表包括区划沿革示意图、机构演变、党员、干部统计表等图表。

四、本组织史资料收录的时间从1933年8月始,至1987年10月止。收录的范围:建国前为县、区两级党、政、军、统、群五个系统的机构及正副职负责人,顺义县现辖区内历史上最早的党支部及党员;建国后,除收录了县级党(含部、委、办、局)、政(含科、室、局、办)、军、统、群五个系统的机构和正副职负责人,亦收录了历届县委委员、常委,县人

大、县政协的常委名录，区、社、乡的党、政正职负责人名录。

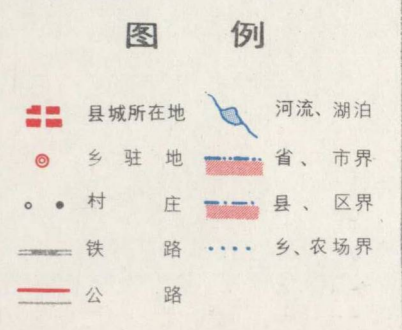
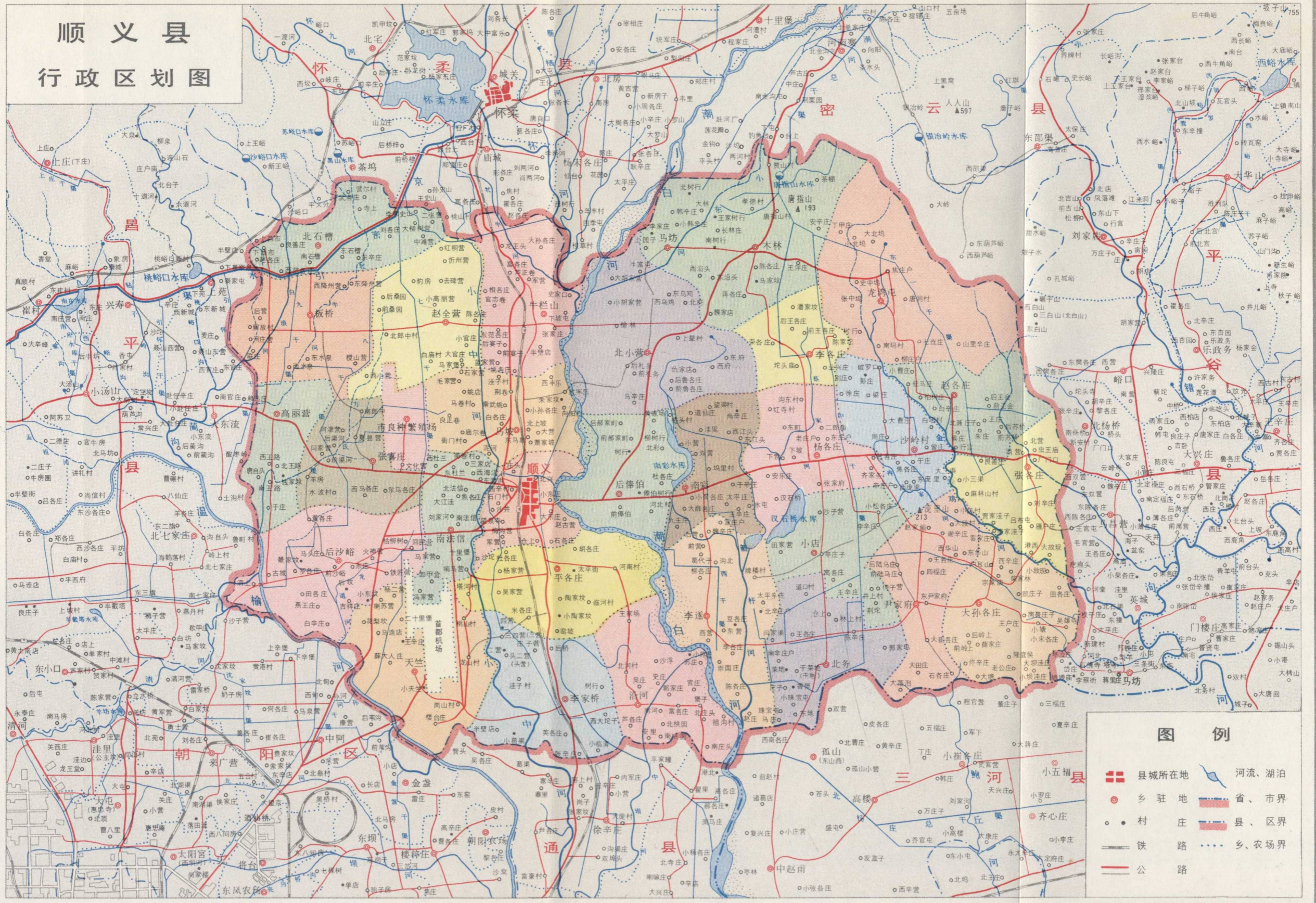
五、本组织史资料限顺义县现辖区内的组织机构、领导人名录。历史上曾划归外县(包括联合县)所辖的地区，只收录辖区的基层机构与领导人名录。其上辖机构只录户头，不录工作机构与领导人名录。

六、本组织史资料按上级要求，收录党、政、军、统、群五个系统的机构与领导人名录。党、政是指有党政职能的党、政机构，无党、政职能的，虽够级别，亦不收录。

七、本组织史资料对于“文化大革命”前一届的党、政领导机构与领导人的任职时间，除有正式文件明确变更免职者外，均延至革命委员会或革命领导小组成立时终止。

八、领导人名录中任职去职时间，一般以档案文件为依据。但建国前因缺少资料依据，多系老干部回忆，月份不易回忆准确的，按季节(春、夏、秋、冬)注明；、查找不到的，留空；领导人中的女性、少数民族和上级兼下级职务的，在姓名后括号内注明；妇联中女性不加注；其它有需注释的，采用了脚注方式。

顺义县 行政区划图



1:200000
0 2 4 6 8 10公里

目 录

概 述	()
附表 1 民主革命时期顺义县沿革简表	(6)
中国共产党北京市顺义县组织史资料	
第一章 土地革命战争时期 (1927 年 7 月至 1937 年 7 月) ...	(9)
中共三河中心县委员会和穷人会	(10)
一、中心县委领导机构及人名录	(11)
二、中心县委下属党支部	(11)
三、穷人会领导机构及人名录	(12)
四、少共青年团三河中心县委领导机构及人名录	(12)
附图 1 三河中心县委活动地区示意图	(13)
第二章 抗日战争时期 (1937 年 7 月至 1945 年 8 月)	(14)
第一节 顺义县东部地区	(16)
一、蓟(县)平(谷)密(云)联合县 (1940 年 4 月至 1940 年 11 月)	(16)
二、平(谷)密(云)兴(隆)联合县 (1940 年 11 月至 1942 年 11 月)	(17)
三、平(谷)三(河)密(云)联合县 (1942 年 11 月至 1943 年 7 月)	(17)
四、平(谷)三(河)蓟(县)联合县 (1943 年 7 月至 1944 年 8 月)	(18)
五、三(河)通(县)顺(义)联合县 (1944 年 8 月至 1945 年 9 月)	(19)
附图 2 平密兴联合县第四区示意图	(23)
附图 3 平三密联合县四区示意图	(24)

附图 4 平三蓟联合县辖顺义县地区示意图	(25)
附图 5 三通顺联合县示意图	(26)
第二节 顺义县西部地区	(27)
一、昌(平)延(庆)联合县	
(1940年1月至1940年6月)	(27)
二、丰(宁)滦(平)密(云)联合县	
(1940年6月至1941年6月)	(28)
三、滦(平)昌(平)怀(柔)联合县	
(1941年6月至1944年1月)	(28)
四、滦(平)昌(平)怀(柔)顺(义)联合县	
(1944年1月至1945年1月)	(29)
五、怀(柔)顺(义)联合县	
(1945年1月至1945年8月)	(30)
附图 6 滦昌怀顺联合县示意图	(31)
第三章 解放战争时期 (1945年9月至1949年9月)	(32)
第一节 顺义县东部地区	(34)
一、三(河)通(县)顺(义)联合县	
(1945年9月至1946年2月)	(34)
二、(东部)顺义县	
(1946年2月至1949年3月)	(37)
附图 7 三通顺联合县示意图	(46)
附图 8 (东部)顺义县示意图	(47)
第二节 顺义县西部地区	(48)
一、怀柔县(辖顺义县部分村庄)	
(1945年9月至1949年4月)	(48)
二、(西部)顺义县 (1945年9月至1947年12月)	(49)
三、昌(平)顺(义)联合县	
(1947年12月至1949年3月)	(54)

附图 9	(西部)顺义县辖区示意图	(57)
附图 10	昌顺联合县示意图	(58)
第三节	顺义县 (1949 年 4 月至 1949 年 10 月)	(59)
附图 11	顺义县区划示意图	(65)
附表 2	建国前历年党员统计表	(66)
附表 3	区划人口、党组织统计表	(67)
第四章	基本完成社会主义改造和开始全面建设社会主义时期	
	(1949 年 10 月至 1966 年 5 月)	(68)
第一节	中共顺义县委领导机构	(69)
第二节	中共顺义县委工作机构	(76)
第三节	顺义县县级政、军、统、群系统党委(党组)	(81)
第四节	顺义县委下属各区、乡、镇、公社党委	(85)
附图 12	顺义县七个区时行政区划图	(104)
附图 13	顺义县乡时行政区划图	(105)
附表 4	本时期年度党组织基本情况统计表	(106)
附表 5	本时期年度党员基本情况统计表	(107)
附表 6	本时期年度国家行政干部基本情况统计表	(108)
附表 7	本时期中共顺义县委工作机构沿革表	(109)
第五章	“文化大革命”时期	
	(1966 年 5 月至 1976 年 10 月)	(110)
第一节	“文化大革命”开始至革命委员会成立	
	(1966 年 5 月至 1967 年 11 月)	(110)
第二节	顺义县革命委员会成立至第三次党代表大会召开	
	(1967 年 11 月至 1971 年 1 月)	(115)
第三节	第三次党代表大会至粉碎江青反革命集团	
	(1971 年 1 月年 1976 年 10 月)	(120)
第四节	县委下属公社党委领导	(129)
	附表 8 本时期年度党组织基本情况统计表	(133)

附表 9	本时期年度党员基本情况统计表	·····	(134)
附表 10	本时期年度国家行政干部统计表	·····	(135)
附表 11	本时期中共顺义县委工作机构沿革表	·····	(136)

第六章 社会主义现代化建设新时期

	(1976年10月至1987年10月)	·····	(137)
第一节	中共顺义县委领导机构	·····	(137)
第二节	中共顺义县委工作机构	·····	(145)
第三节	顺义县县级政、军、统、群系统党委(党组)	·····	(151)
第四节	顺义县下属公社、乡(镇)党委	·····	(163)
附表 12	本时期年度党组织基本情况统计表	·····	(172)
附表 13	本时期年度党员基本情况统计表	·····	(173)
附表 14	本时期年度国家行政干部情况统计表	·····	(174)
附表 15	本时期中共顺义县委工作机构沿革表	·····	(175)

北京市顺义县政权系统组织史资料

第一章 基本完成社会主义改造和开始全面建设社会主义

时期····· (179)

第一节 顺义县各界人民代表会议····· (180)

第二节 顺义县第一届人民代表大会至第五届人民代表大会····· (184)

第三节 顺义县政权系统工作机构····· (192)

第四节 顺义县人民政府委员会、人民委员会所属各区、乡政府人民公社委员会领导机构····· (206)

附表 16 本时期政府工作机构沿革表····· (224)

第二章 “文化大革命”时期····· (225)

第一节 “文化大革命”开始至顺义县革命委员会成立····· (225)

第二节 顺义县革命委员会成立至粉碎江青反革命

集团·····	(230)
附表 17 本时期政府工作机构沿革表·····	(250)
第三章 社会主义现代化建设新时期 ·····	(251)
第一节 “文化大革命”结束后的顺义县革命委员会·····	(251)
第二节 顺义县第七届人民代表大会第一次会议设立人大 常务委员会和恢复顺义县人民政府·····	(271)
第三节 顺义县第八届人民代表大会期间·····	(274)
第四节 顺义县第九届人民代表大会第一次会议·····	(275)
第五节 顺义县政权系统工作机构·····	(277)
第六节 顺义县人民政府下属公社管委会、乡政府·····	(295)
附表 18 本时期政府工作机构沿革表·····	(302)

北京市顺义县军事系统组织史资料

第一章 基本完成社会主义改造和开始全面建设社会主义 时期 ·····	(307)
第一节 顺义县人民武装部·····	(307)
第二节 顺义县兵役局·····	(308)
第三节 顺义县人民武装部·····	(308)
第二章 “文化大革命”时期 ·····	(310)
第三章 社会主义现代化建设新时期 ·····	(312)

北京市顺义县统战系统组织史资料

第一章 基本完成社会主义改造和开始全面建设社会主义 时期 ·····	(317)
第一节 顺义县各界人民代表会议·····	(318)
第二节 中国人民政治协商会议顺义县委员会·····	(320)

第二章	“文化大革命时期”	(323)
第三章	社会主义现代化建设新时期	(324)

北京市顺义县群众团体系统组织史资料

第一章	基本完成社会主义改造和开始全面建设社会主义时期	(331)
第一节	顺义县总工会	(331)
第二节	共青团顺义县委	(332)
第三节	顺义县妇女联合会	(334)
第四节	顺义县科学普及学会	(336)
第五节	顺义县贫下中农协会	(336)
第二章	“文化大革命”时期	(337)
第一节	顺义县总工会	(337)
第二节	共青团顺义县委	(338)
第三节	顺义县妇女联合会	(339)
第四节	顺义县贫下中农协会	(340)
第三章	社会主义现代化建设新时期	(342)
第一节	顺义县总工会	(342)
第二节	共青团顺义县委	(343)
第三节	顺义县妇女联合会	(345)
第四节	顺义县贫下中农协会	(345)
第五节	顺义县科学技术协会	(345)
后 记		(349)

概 述

顺义县地处首都东北郊，距北京城区 30 公里，东邻平谷，南界三河、通县，西依朝阳、昌平，北壤怀柔、密云，北屏八百里燕山，南卫京津东北门户，总面积 1016 平方公里，有自然村 433 个，28 个乡，一个镇，人口 50 多万，其中汉族人占绝大多数，也有回、满、蒙等少数民族，占总人口的 1%。顺义县历史悠久，县名多次更易，至明洪武年间始称顺义县，从此沿袭下来。顺义县是首都最大的粮食和副食品生产基地之一，素有“京郊粮仓”的美誉。

建国前，第一次革命战争时期，顺义就出现了党领导的早期革命运动。1925 年，在中共北方区委和李大钊领导下，以顺义为中心的七县农民开展了反对鸡蛋捐的斗争。10 月，顺义、三河、平谷、昌平、怀柔等县蛋贩 800 多人在顺义县城游行，砸了蛋捐局，逼迫伪县长撤销了蛋捐告示，并组织农民协会，发展会员。这次斗争，使党在顺义播下了早期革命火种。

土地革命时期，党号召革命青年到农村去发动群众。在进步青年的动员下，驻马庄、柏树庄、沙岭一带农民组织了穷人会，开展反蒋抗日活动。1933 年 8 月，河北省委派刘靖等人来领导这一运动，成立了中共三河中心县委和少共青年团三河中心县委，发展了郝振乙、张茂堂等该地区最早的一批党员，建立了党、团支部。党领导人民开展抗捐、抗债、抗日斗争，成立了农民自卫军，与国民党政府武装对抗。运动波及周围 6 县 60 余村镇，历时一年之久，声势浩大，致使国民党河北省党部及北平军分会派员剿捕。运动失败后，部分党员和穷人会员隐蔽下来。穷人会运动进一步扩大了党在顺义地区的影响。

抗日战争爆发后，顺义县先后有 2200 多人参加了 1938 年 6 月的

冀东大暴动。后来暴动队伍西撤，留下三个支队开辟冀东地区。从此，共产党领导的武装力量经常活动于顺义县日伪统治力量较弱的东部山区。顺义县处于冀东抗日根据地和平北抗日根据地的桥梁地带，以平古铁路（今京承铁路）为界，分成东西两部分。在顺义东部，1940年党派鲁小平、朱晓宣等人来开辟二十里长山南北地区，首先在柴家林、大洛泡等十余村发展党员并建立了党支部，成立了区武装基干队。1941年，日寇推行“治安强化”运动，各村出现“两面政权”。8月，八路军13团在尹家府歼日伪百余人，局势大转，至1942年初，大部分“两面政权”改为拥护共产党，拥护八路军建立抗日根据地。从此，党的组织不断发展壮大，新开辟的地区不断向西部延伸。到1944年8月三（河）通（县）顺（义）联合县建立时，抗日斗争的烽火已跃过潮白河，直至平古铁路。此时，除敌人统治的主要村镇外，河东大部分村庄建立了人民政权，党员已发展到800多人。县有县支队，区有区小队，村有民兵，地方武装力量的发展也日渐强盛。顺义东部地区从1940年4月起至日寇投降，先后隶属蓟（县）平（谷）密（云）、平（谷）密（云）兴（隆）、平（谷）三（河）密（云）、平（谷）三（河）蓟（县）、三（河）通（县）顺（义）五个联合县所辖。顺义西部地区由于地处北平东北郊，从1940年开始至抗日战争结束，先后隶属昌（平）延（庆）、丰（宁）滦（平）密（云）、滦（平）昌（平）怀（柔）、滦（平）昌（平）怀（柔）顺（义）、怀（柔）顺（义）等五个联合县所辖。初期抗日活动仅限于顺义西北边界部分村庄，至滦昌怀顺联合县建立后，才开始在顺义西北部上下西市、高丽营一带建党建政。到1944年初，已发展党员50多名。顺义东部和西部，随着抗日形势的发展，到了战略大反攻阶段，分别从东南、西北两面对日伪形成包围形势，取得了抗日战争的最后胜利。

抗战胜利后，1946年初，国民党92军56师占领了顺义县城及铁路、公路沿线一些较大村镇，扶植反动势力，建立地方武装，残酷杀害大批干部群众，不断向解放区窜扰。顺义县军民在共产党的领导下，和敌人展开了殊死斗争。顺义东部于1946年2月撤销三通顺联合县，单独

建县，称东部顺义县。9月，县支队配合冀东主力部队解放了杨各庄，扭转了东部战局，巩固扩大了解放区。顺义西部于1946年9月建立西部顺义县，1947年12月，又改建昌(平)顺(义)联合县。1948年初，地方武装配合冀察军分区主力部队粉碎了国民党制造的“无人区”，解放了我县西北大部分地区。1948年底，解放大军挥师入关，12月8日，顺义国民党伪军弃城逃窜，顺义县全境解放。解放战争阶段，是顺义县党组织大规模发展的阶段，到1948年底，全县党员已发展到3800余人。东部顺义县迁入县城后，1949年4月，昌顺联合县撤销，该县五、八、九区及部分村庄划归顺义县。

顺义县人民的民族民主革命斗争历程，是在党的领导下，由小到大、由弱到强、由挫折走向胜利的艰苦历程。焦庄户人民的斗争是顺义人民对敌斗争的一个缩影。它从1944年开展地道战以来，到解放战争胜利，同日寇及国民党反动派进行了百余次战斗，消灭敌人130余名，创造了显著业绩，被誉为“人民第一堡垒。”

解放后，从1949年10月至1958年4月，中共顺义县委和顺义县人民政府隶属河北省通县地委和通县专署领导。1958年4月划归北京市，称北京市顺义区，1960年2月改称北京市顺义县，由北京市委和市人民政府领导。

建国初期顺义县党组织领导人民开始了新区土改和老区复查、镇压反革命、恢复发展国民经济等工作，从而使党组织也不断壮大。1955年8月第一次党代会召开时，全县已有党支部436个，党员8096人。

1956年，在党的领导下全县开展了农业合作化运动，99%以上的农户加入了高级合作社，在全县范围内掀起了全面建设社会主义的新高潮，同时，完成了对农业、手工业和资本主义工商业的社会主义改造的任务。从1956年下半年以后，“左倾”思想的影响日益严重，导致了“反右”扩大化和“大跃进”中违反经济规律、脱离实际的错误。但党组织仍然在发展壮大。1962年5月，顺义县第二次党代会召开，年底，有基

层支部 682 个,党员 10560 人。

1963 年 5 月,在北京市委统一领导下开展了“四清”运动。首先在河南村、坞里两个乡进行试点。到 1965 年 8 月,市委派几百人的“四清”工作团来到顺义县,设工作团党委,取代了顺义县各级党组织和行政机构职能。“四清”运动在“左”的思想影响下,使不少干部受到了不应有的打击。“四清”运动直到“文化大革命”开始才草草结束。

“文化大革命”期间,顺义县同全国一样,遭到史无前例的浩劫。党组织瘫痪,领导干部被迫停止工作。1967 年 11 月,成立了顺义县革命委员会,取代了党和政府的职权。而后基层也成立了“革命委员会”。到 1971 年 1 月第三次党代会召开,县委才恢复职能。

粉碎“江青反革命集团”以后,顺义县党组织领导人民以极大的热情投入到社会主义现代化建设上来。1978 年 11 月中央十一届三中全会召开后,县委领导全县人民展开了“实践是检验真理的唯一标准”问题的讨论和对“两个凡是”的批判,各级党组织冲破“左”的束缚,把工作重点转移到社会主义现代化建设的正确轨道上来。同时,为一大批在“反右”、“四清”、“文化大革命”中受迫害的党员干部平了反,进一步落实了党的各项政策,把一批中青年干部提拔到领导岗位。这种种努力,为后来改革开放、经济腾飞的繁荣局面打下了坚实的基础。这期间,党组织更加壮大,1980 年底,全县已有支部 1108 个,党员 22830 人。进入 80 年代以后,经济体制改革的步伐在全县各领域逐步加快。1983 年,农村联产承包制基本稳定,群众的商品生产意识已经形成。县委县政府在宏观上加强指导,进一步调整产业结构,扩大自主权,增强企业活力,走上了农、林、牧、副、渔全面发展的道路,工业、商业、交通运输、建筑、服务业也步入了综合经营的道路。短短几年,经济大发展。到 1986 年,县委县政府又领导人民开始了农业适度规模经营的实践,1987 年在全县推广。这一经营方式,推动了农业机械化进程,促进了农业发展。这些成就,都是在各级党组织的领导下取得的。到 1987 年 10 月,全县已有党员 28736 名。

在新的形势下,全县人民正在县委和县政府的领导下,坚持以经济建设为中心,坚持四项基本原则,坚持改革开放的总方针,开拓前进,为建设更加繁荣昌盛的顺义县而努力奋斗!

民主革命时期顺义县沿革简表

上属机关	顺义县东部地区		上属机关	顺义县西部地区	
中共 河北省委	中共三河中心县委员会 (1933年8月至1934年5月)		冀北办事处	丰滦密联合县 (1940年6月至1941年6月)	
冀东区办事 处、党分委	蓟平密联合县 (1940年4月至1940年11月)	平 古 — 现 名 京 承 — 铁 路 为 界	十四专署 十二分区	昌延联合县 (1940年1月至1941年6月)	
十三专署 十三地委	平密兴联合县 (1940年11月至1941年11月)		平北办事处	滦昌怀办事处 (1941年6月至1942年8月)	
冀热边行署 一专署 一地委	平三密联合县 (1941年11月至1943年7月)			滦昌怀联合县 ^① (1942年8月至1944年1月)	
冀热辽 区行署 十四专署 十四地委	平三蓟联合县 (1943年7月至1944年8月)			滦昌怀顺联合县 (1944年1月至1945年9月)	
	三通顺联合县 (1944年8月至1946年2月)			怀顺联合县 (1945年1月至1945年9月)	
	(东部)顺义县 (1946年2月至1949年4月)			(西部)顺义县 (1945年9月至1947年12月)	
				昌顺联合县 (1947年12月至1949年4月)	
通县专署 通县地委			↓		
				顺义县 1949年4月至1958年3月	
北京市政府 北京市委				顺义县 1958年4月至——	

注①滦昌怀联合县于1943年2月至7月曾划归冀东十三专署十三地委领导