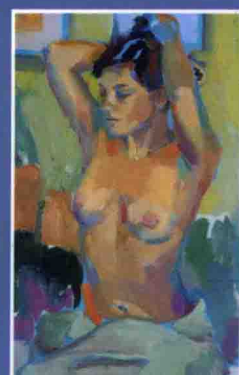
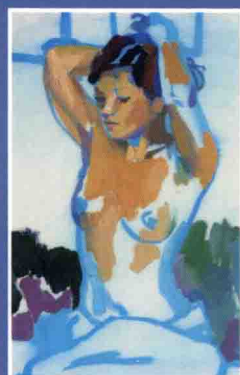
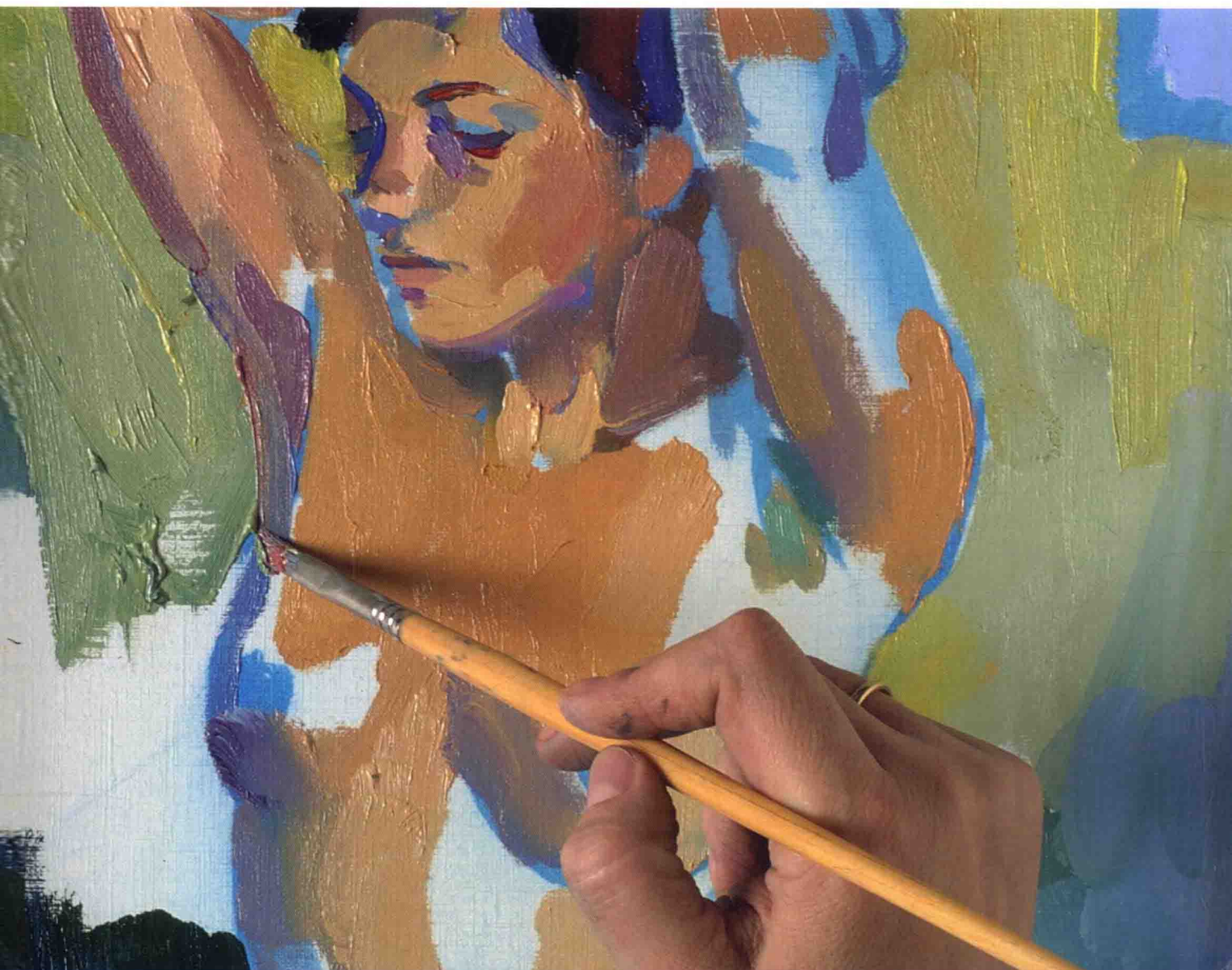


西班牙绘画基础
经典教程

Óleo

西班牙派拉蒙专业团队 著
绎菲 译

油画入门 表现技法





油画 入门 表现技法

西班牙绘画基础经典教程

西班牙派拉蒙专业团队 著
钱绎菲 译

上海人民美术出版社





图书在版编目 (C I P) 数据

油画入门表现技法/西班牙派拉蒙专业团队著;
钱绎菲译. — 上海: 上海人民美术出版社, 2016.4
(西班牙绘画基础经典教程)
ISBN 978-7-5322-9850-1

I. ①油… II. ①西… ②钱… III. ①油画技法—
教材 IV. ①J213

中国版本图书馆CIP数据核字(2016)第066285号

Original Spanish title: Taller de Pintura: Acuarela

Text: Mercedes Braunstein y Gabriel Martín Roig

Photographies: Estudi Toni Inglès

© Copyright 2015 ParramonPaidotribo -World Rights

Published by Parramon Paidotribo, S.L., Badalona, Spain

© Copyright of this edition: SHANGHAI PEOPLE'S FINE ARTS PUBLISHING HOUSE

Copyright manager: Mimo Xu

本书的简体中文版经西班牙派拉蒙出版公司授权, 由上海人民美术出版社独家出版。
版权所有, 侵权必究。合同登记号: 图字: 09-2015-960

西班牙绘画基础经典教程

油画入门表现技法

著者: 西班牙派拉蒙专业团队

译者: 钱绎菲

策划: 黄淳

责任编辑: 潘毅

技术编辑: 朱跃良

出版发行: 上海人民美术出版社
(上海长乐路672弄33号)

网 址: www.shrmmms.com

印 刷: 上海海红印刷有限公司

开 本: 889×1194 1/16 6印张

版 次: 2016年4月第1版

印 次: 2016年4月第1次

印 数: 0001-3000

书 号: ISBN 978-7-5322-9850-1

定 价: 38.00元



目 录

基本概念 5

基本绘画材料	6
添加稀释剂的时间和方法	8
基础颜色	10
调色板上的颜色摆放	12
画笔的使用方法	14
油画颜料的着色方法	16
厚彩	18
初学混合颜色	20
学用画笔调配颜色	22
更多样的颜色混合	24
透明与不透明单色色表	26
双色色表	28
用同类色作画	30
混合所有颜色	32

绘画实践练习 35

单色静物	36
风景画：云朵	40
花朵	44
乡村风景	46
布的临摹	50
晴天	54
大气和山峦	58
深色背景上的静物	62
颜色生动的鸟	66
经典静物临摹	70
海景	74
明暗村落	78
裸体人像	82
露天集市	86
肖像画：两个小孩	90
术语列表	94



油画 入门 表现技法

西班牙绘画基础经典教程

西班牙派拉蒙专业团队 著
钱绎菲 译

上海人民美术出版社





图书在版编目 (C I P) 数据

油画入门表现技法/西班牙派拉蒙专业团队著;
钱绎菲译. — 上海: 上海人民美术出版社, 2016.4
(西班牙绘画基础经典教程)
ISBN 978-7-5322-9850-1

I. ①油… II. ①西… ②钱… III. ①油画技法—
教材 IV. ①J213

中国版本图书馆CIP数据核字(2016)第066285号

Original Spanish title: Taller de Pintura: Acuarela

Text: Mercedes Braunstein y Gabriel Martín Roig

Photographies: Estudi Toni Inglès

© Copyright 2015 ParramonPaidotribo -World Rights

Published by Parramon Paidotribo, S.L., Badalona, Spain

© Copyright of this edition: SHANGHAI PEOPLE'S FINE ARTS PUBLISHING HOUSE

Copyright manager: Mimo Xu

本书的简体中文版经西班牙派拉蒙出版公司授权, 由上海人民美术出版社独家出版。
版权所有, 侵权必究。合同登记号: 图字: 09-2015-960

西班牙绘画基础经典教程

油画入门表现技法

著者: 西班牙派拉蒙专业团队

译者: 钱绎菲

策划: 黄淳

责任编辑: 潘毅

技术编辑: 朱跃良

出版发行: 上海人民美术出版社
(上海长乐路672弄33号)

网 址: www.shrmms.com

刷: 上海海红印刷有限公司

开 本: 889×1194 1/16 6印张

版 次: 2016年4月第1版

印 次: 2016年4月第1次

印 数: 0001-3000

书 号: ISBN 978-7-5322-9850-1

定 价: 38.00元



目 录



基本概念	5
基本绘画材料	6
添加稀释剂的时间和方法	8
基础颜色	10
调色板上的颜色摆放	12
画笔的使用方法	14
油画颜料的着色方法	16
厚彩	18
初学混合颜色	20
学用画笔调配颜色	22
更多样的颜色混合	24
透明与不透明单色色表	26
双色色表	28
用同类色作画	30
混合所有颜色	32

绘画实践练习	35
单色静物	36
风景画：云朵	40
花朵	44
乡村风景	46
布的临摹	50
晴天	54
大气和山峦	58
深色背景上的静物	62
颜色生动的鸟	66
经典静物临摹	70
海景	74
明暗村落	78
裸体人像	82
露天集市	86
肖像画：两个小孩	90
术语列表	94







基本概念

众所周知，油画是最受艺术爱好者追捧的绘画形式。与其他类型相比，它最大的优点在于画作寿命长且不易变质，拥有极高的稳定性，颜料变干速度较慢，作画者可对任何瑕疵、失误进行及时的修改或后期处理，因此油画在初学者中广受好评。

与其他绘画类型相比，油画的独特之处在其颜色的光亮度和独特质感。除了上色容易的优点外，油画能呈现出极高的稳定性，未干色与已干色间并无巨大差异，这也使作画者尤其是初学者能更好地对整体画作的明暗作出宏观调控。

我们会发现，没有一种绘画形式能与油画媲美——呈现出如此这般充满油性而不失柔美、丰富多变而不乏稳定的视觉效果。作画者灵

活运用笔触，着色时而凹凸有致充满立体感，时而（用釉或调色油稀释）透明柔亮、清新自然，千万种可能都能通过油画一一实现。这也正是其完胜其他绘画类型而享有盛誉、广受好评的原因（水彩画除外，相对而言，水彩画还是极具竞争性的）。本书内容丰富，贴近实际，章节层次分明，循序渐进，较适合油画初学者使用，可帮助其了解、熟悉并深入探究油画的各个方面。

作为初学者，基本的油画材料有画箱、画架、画布或其他油画媒材。画箱中应装有油画颜料以及所有必备的作画工具和液体。接下来，我们将一一介绍这些油画材料的作用。

画架

画架用于垂直固定画板，是油画中必不可少的工具。不管是室内画架还是室外写生画架，都有固定不同尺寸画作的方法。



基本绘画材料

画箱

作画者在画箱极其有限的空间里应有序摆放整套油画颜料、画笔、油画刀、稀释剂、油壶和一块调色板。

调色板

对于油画家来说，调色板是不可或缺的。调色板兼具多种功能，主要用于盛放小份的油画颜料（根据每种颜色的所需量而定）。除此之外，还可在上色前调和颜料，以及固定放置装有稀释剂的油壶。

油壶

油壶是专门用于盛放油画稀释剂的容器，可通过一个夹子固定在调色板上。

稀释剂

稀释剂用于稀释油画颜料。亚麻籽油和精馏松脂精是必不可少的两种稀释剂。除此之外，还有松节油。松节油并不是画箱中必不可少的绘画材料，但在清洗画笔和调色板方面有非常显著的效果。

油画刀

油画刀是油画的另一基本工具。为了先熟悉其使用方法，我们建议初学者可以选择使用中型圆头油画刀。油画刀的作用是在调色板上调和或混合油画颜料，以及将颜料直接涂抹在油画布上。



油画中最常见的媒材是油画布。在作画前，应将油画布绷紧并固定在木架或木框上（即油画内框）。最适合初学者的油画布是质量适中、颗粒均匀的棉质画布，画作高度应控制在41~46cm。

画布（通常情况下都是涂过底料的）并不是油画中唯一可使用的绘画媒材。除此之外，在木板，甚至是特殊的油画纸和纸板上也可进行油画创作。

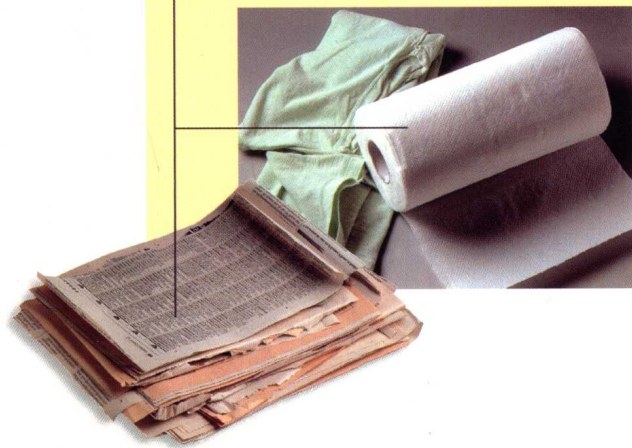
该尺寸度量单位为厘米。每种尺寸的画框根据题材不同可分为人物型F（适用于肖像画）、风景型P（适用于风景画）和海景型M（适用于海景画）。可见，同一尺寸不同题材，长度保持不变，仅仅是画框的宽度有所变化。

N.°S	人物型(cm)	风景型(cm)	海景型(cm)
1	22×16	22×14	22×12
2	24×19	24×16	24×14
3	27×22	27×19	27×16
4	33×24	33×22	33×19
5	35×27	35×24	35×22
6	41×33	41×27	41×24
8	46×38	46×33	46×27
10	55×46	55×38	55×33
12	61×50	61×46	61×38
15	65×54	65×50	65×46
20	73×60	73×54	73×50
25	81×65	81×60	81×54
30	92×73	92×65	92×60
40	100×81	100×73	100×65
50	116×89	116×81	116×73
60	130×97	130×89	130×81
80	146×114	146×97	146×90
100	162×130	162×114	162×97
120	195×130	195×114	195×97



其他材料

对于油画家来说，绘画材料的保存、在画箱内的摆放顺序以及调色板的保养是至关重要的。报纸、厨房用吸水纸和棉布是必不可少的清洁画具的工具。



画笔

画笔是油画最基本的材料之一。作为初学者，建议使用一组较为简单且易上手的画笔（圆头或平头），粗细度皆可（细、适中、粗）。若用于签字或绘制较细笔触时，需使用到更细的画笔。通过使用画笔，作画者可轻松地调配和混合颜料并将其涂抹在画布上。



油画颜料

管装油画颜料有多种尺寸，最常用的是15ml或20ml的小号颜料以及60ml的普通装。此外，还有200ml的大号颜料。对初学者来说，白色推荐使用60ml，而其他颜色使用20ml即可。



油画

基本概念

基本
绘画材料

添加稀释剂的时间和方法

油画颜料从颜料管中挤出来之后可以直接在调色板上进行调和，但在直接上色前还需对颜料作一定的稀释处理——使用画笔或油画刀添加亚麻油或精馏松脂精。这两种物质与颜料调和，会产生出不同的稀释效果。



油画颜料成分

任何颜料都是将色料（颜料的显色成分）与其他物质混合配制，从而获得一定的颜色浓度。粉末状的色料不能直接用于绘画，必须与其他的黏合剂或材料充分研磨混合后才能使用。在油画中，充当黏合剂的是亚麻油，因此与丙烯酸树脂画不同（水作为黏合剂），油画也被认作是一种油性画。

油画颜料的理想稀释比例

初学者应当学会颜料和稀释剂的基本稀释方法，正确的稀释方法能提高颜料在画布上的上色性。将精炼亚麻油和精馏松脂精按 1:1 混合，按该比例调配而成的稀释剂与油画颜料调和，不易产生化学反应，也就是说颜料变干后不易分解出其他物质。



稀释剂

亚麻油，最常用的油画颜料黏合剂和稀释材料。膏状的油画颜料通常储存在密封的颜料管中，一旦接触空气就会氧化，慢慢变干直至完全凝固。

当在油画颜料中添加亚麻油之后，颜料质地变得更为透亮，变干速度明显减缓。随着时间的推移，画作会渐渐呈现出偏黄的色调。

精馏松脂精，除用于稀释油画颜料之外，还由于其极易挥发的特性，可用于加快着色变干的速度。

若仅仅在油画颜料中添加精馏松脂精，那么一旦着色变干后，整个画面效果会趋于暗沉，因此需要在作画时充分考虑到这一点。



添加稀释剂的时间

在上色前，应先稀释颜料。稀释过的油画颜料在画布上留下的笔触会显得更加行云流水，流畅自如。除此之外，我们也可通过添加稀释剂来获得透明覆色（透明覆色即指在原有着色上层涂的另一透明颜料层）。当颜料越稀释，饱和度越低，画布上的着色就更为透明，画布纹路细节显得更为明显。这也就是油画的一大特点，即通过适当的技法可以获得透明覆色。



油壶

油壶的类型有两种：

简易油壶：用于盛放等比例混合的精炼亚麻油和精馏松脂精。该油壶通过夹子固定在调色板上，可帮助作画者在混合颜色和上色的过程中随时随地稀释油画颜料。

双层油壶：双层油壶可放置两种液体。其中一层可用于盛放油和精的混合稀释剂；另一层可盛放调配透明覆色的油（即在上文提及的一种极其透明的颜料层），或者可单独放置精馏松脂精（用于在明暗着色间形成对比效果）。

添加稀释剂的方法

使用画笔：将画笔浸没在油壶中，随后带起液体，与置于调色板上的颜料调和完全，直至获得几近液态的膏状物。可反复上述步骤直至达到理想的颜料浓稠度。用画笔调和颜料与油时，可有条不紊地反复来回摆动或转动画笔笔毛。



使用油画刀：将干净的油画刀的一部分刀刃浸没在稀释剂中，随后移至用于混合的调色板区域，充分搅拌混合直至获得更稀更液态的物质。需注意的是，混合的时候，油画刀的刀片部分应与调色板的表面平行，用平行的刀片表面向下按压颜料，每当膏状颜料散开后，再用刀刃将其重新聚拢后再向下按压，直至获得理想的状态。



松节油

松节油同样可用于稀释油画颜料，是一种非精馏松脂精，因此并不建议在作画过程中（即上色过程）使用。松节油对于清洗画具上的颜料是必不可少的，例如清洗画笔、油画刀和调色板。需注意的是，油画颜料一旦凝固变干，就变得顽固难以清除。

画具的保养非常重要。油画刀和调色板上未及时清理的油画颜料可以通过刀片将干皮刮除，得到及时的清理。但画笔就没那么幸运了，若上面附着的颜料未及时清洗干净，那么画笔也就报废了。上述的补救措施对画具表面会带来一定的损伤，因此我们建议在每次作画结束后，都应对所有画具作出及时且彻底的清洗。



基础颜色

油画的基础颜色并不多，无需备齐整套颜料。下面我们来看看哪些是能在任何主题、任何场合使用的必备基础色。



钛白

白色

通常情况下，白色颜料管的大小应大于其他颜色。油画家在调配亮色的时候必须使用到白色，因此白色的消耗速度非常快。

色相

色相通常分成白色类、黄色类、红色类、蓝色类、绿色类和黑色类。白色类中有钛白，因其毒性低，变干速度适中，因此较为常用。黄色类中，镉黄类（柠檬黄和中黄）以及赭石使用较多。常见的红色类颜色有镉红、深品红和锡耶纳土红。焦土色是棕色类的一种。蓝色类有青蓝和群青。宝石翠绿和淡绿是最常见的绿色类。最常用的黑色类颜色，毫无疑问是象牙黑。



柠檬黄

中黄

镉红

深品红

一支好的黄色颜料和一支好的红色颜料

拥有一支好的黄色颜料和一支好的红色颜料，可以保证混合出最干净亮丽的颜色。优质的黄色和红色颜料往往价格偏贵，但与普通颜料相比，前者的混色效果优势尤为显著。我们建议读者购买镉黄类和镉红类颜料，分别挑选一支最浅的和一支最深的。



土色

在土色类或大地色中，最常用的三种颜色为赭石、锡耶纳土红和焦土色。赭石常常被归类于黄色类，锡耶纳土红被认为是看上去脏脏的红色，而焦土色则是一种颜色极深、几近黑色的棕色类颜色。

两种蓝色

作为初学者，两种差异明显的蓝色是必不可少的。青蓝浅于深群青，是两种完全不同的蓝色。



青蓝

深群青

淡绿

宝石翠绿

绿色

宝石翠绿是调色板中不可或缺的一种颜色。除此之外，淡绿色也是必备的颜色之一，该色能应付各种绿植主题的油画练习。



象牙黑

谨慎使用黑色

在学习混合油画颜料的过程中，无需使用到黑色——灵活运用调色板上的两种颜色可轻易地调配出“类黑色”和深色。但若未能成功调制出理想的“黑色”，可适当加入黑色。象牙黑的黑色极深极纯，建议可直接用于上色。

调色板使用建议

作为刚开始学习调配颜色的初学者来说，调色板上应配有以下几种颜色：

- 钛白
- 柠檬黄
- 中黄
- 赭石
- 镉红
- 品红
- 锡耶纳土红
- 焦土色
- 青蓝
- 群青
- 淡绿
- 宝石翠绿

颜料管信息

颜料管的管身给我们提供了关于这支油画颜料的详细信息。所有品牌的油画颜料管上都印有颜料名称、透明度、耐光性和颜料成分等信息。

对于初学者来说，识别颜料名称和熟悉其透明度是至关重要的。通常情况下，常用色的耐光性极佳，使用者无需过多担心。随着绘画能力的上升，耐光性和颜料成分也是之后作画者应当熟悉和考量的信息。



深群青

★★★★ 506 □ 2
PB29

耐光性符号：

★★★★ 耐光性最优
★★ 耐光性优

符号含义：

★★★★ 耐光性最优
506 色卡上的编号
□ 透明色
2 系列价格标准
PB29 颜料成分

透明度符号：

□ 透明
■ 不透明
▣ 半不透明
▤ 半透明

油画

基本概念

基础颜色

调色板上的颜色摆放

在此长方形调色板上，从左到右依次为：白色、柠檬黄、中黄、大红、品红、赭石、锡耶纳土红、焦土色、青蓝、群青、淡绿和宝石翠绿。

颜料如何在调色板上摆放也是至关重要的，作画者应在调色板上有序排列即将使用到的各种小份油画颜料，并在正式上色前，在调色板上事先预留出一块用于调配颜料的区域。



在椭圆形调色板上同样可以有序摆放油画颜料。

有序摆放颜色的理由

若将油画颜料随意放置在调色板上，这既不合适也不合理。通常情况下，调色板上的颜料是专门用于混合调配颜色的，井然有序的摆放规则将给调色预留出足够大的空间。

因此，在调色板上有条有理地摆放颜料将使颜色调配更为容易。试想一下，若要混合颜料，先得用合适的工具带上即将混合的原始颜料，那么找到原始色就是关键一步。如果事先已经在调色板上有序排列了油画颜料，那么就能轻松地将所需颜色定位，既节省了时间也规避了选色错误。



调色板的种类

所有调色板都有一个手握孔，作画者在一手作画的同时还能用另一只手架住调色板。调色板的材质可以是木头或塑料的，形状可以是椭圆形或长方形的，尺寸多样。

作为初学者，我们建议使用长方形木质调色板。相对于椭圆形调色板，长方形调色板的优势就是能完美地装进画箱中。在画箱中，调色板上留有的干净油画颜料能保持潮湿的状态，并可随时用于作画。除此之外，调色板可牢牢固定在画箱中，移动起来无任何困难。

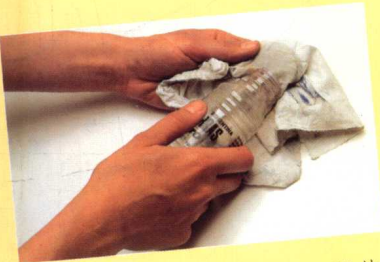
另一种摆放颜料的方法如下：在调色板的上部放置暖色（黄色类、红色类和土色类），在调色板的垂直方向放置冷色（蓝色类和绿色类）。

清洗调色板

与画笔一样，在各个部分作画完成后调色板也需保持干净干燥。相对于铲除画具上顽固干燥的油画颜料而言，洗去潮湿的颜料容易得多。接下来，我们来介绍调色板的清洗步骤。



1. 作画结束后，用油画刀将残余的颜料去除。



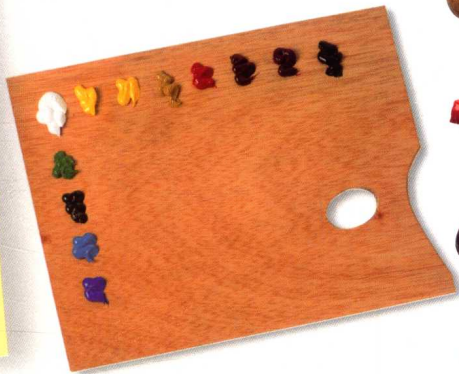
2. 取出一块事先用松节油润湿的布，摩擦并清洗调色板，去除残余的颜料。



3. 可清洗一整块调色板或仅仅清洗局部。

色相的排列顺序

各个色相中的颜色常按其明度层次有序排列。举个例子，黄色类中的柠檬黄比偏橘黄的中黄更亮，镉红比品红亮，青蓝比群青亮。



排列颜色的方法

在调色板上排列颜色的方法有许多，可根据作画者的个人喜好或习惯自由选择。不过最重要的一点就是，将颜色有序排列是为了方便之后的定位，应保持这一排列原则，不要经常改变以免定位失误。

暖色与冷色应完全分开放置。黄色、红色和土色类（赭石、锡耶纳土红和焦土色）都是暖色。青蓝、群青、淡绿和宝石翠绿是冷色。暖色集中分布在调色板的某块区域，同样，冷色也应集中分布在能够与暖色明显区分的部分。

土色类

这一命名常常出现在颜料管的标签纸上，用来指那些大地色系的颜色。与其他颜色相比，土色类颜色显得更偏灰。相对于黄色系中的其他颜色，赭石略显微脏，看上去好似表面镀了层金。锡耶纳土红是一种颜色较深的偏灰红色。

焦土色是一种较暗的近乎黑色的暖色。

在排列土色类颜色的时候，可遵循不同的原则：将土色类颜色单独集中，以便与其他暖色区分开。土色类的颜色光亮度顺序如下：赭石浅于锡耶纳土红，锡耶纳土红浅于焦土色。但作画者也可将这些土色归入原本所属的色相中，也就是说，赭石归入黄色类，锡耶纳土红并入红色类，而焦土色则是所有暖色中颜色最深的。

用一只手固定住调色板和画笔，另一只手执画笔在调色板的中间区域调配颜色。

油画

基本概念

调色板上的颜色摆放