



丛林绿面人

美国海豹突击队丛林作战实录

NAVY SEAL 1962-1973

编著·骆艺 赵继南

【下册】水面及空中支援力量





丛林绿面人

美国海豹突击队丛林作战实录

NAVY SEAL 1962-1973

【下册】

水面及空中支援力量

编著·骆艺 赵继南

台海出版社

图书在版编目(CIP)数据

丛林绿面人：美国海豹突击队丛林作战实录：全三册 / 骆艺, 赵继南编著. -- 北京：台海出版社, 2016.5

ISBN 978-7-5168-1055-2

I. ①丛… II. ①骆… ②赵… III. ①特种部队-美国-普及读物 IV. ①E712.56-49

中国版本图书馆CIP数据核字(2016)第120264号

丛林绿面人：美国海豹突击队丛林作战实录：全三册

编 著：骆 艺 赵继南

责任编辑：刘 峰

策划制作：崎峻文化·左立

视觉设计：崎峻文化

责任印制：蔡 旭

出版发行：台海出版社

地 址：北京市朝阳区劲松南路1号

邮政编码：100021

电 话：010-64041652（发行，邮购）

传 真：010-84045799（总编室）

网 址：www.taimeng.org.cn/thcbs/default.htm

E-mail: thcbs@126.com

经 销：全国各地新华书店

印 刷：重庆大正印务有限公司

本书如有破损、缺页、装订错误，请与本社联系调换

开 本：787mm×1092mm

1/16

字 数：500千

印 张：61.5

版 次：2016年8月第1版

印 次：2016年8月第1次印刷

书 号：ISBN 978-7-5168-1055-2

定 价：239.80元（全3册）

版权所有 翻印必究



前言

作为世界上最富传奇色彩的一支特种部队，海豹突击队历来以残酷的选拔、高超的作战技能、丰富的作战经验、高度的保密性著称，从1962年1月成立以来，海豹突击队几乎参与了半个世纪以来美国发起的所有重大战争和军事行动，是美国进行低强度战争、应对突发事件的特战尖刀，也是维护美国全球利益和世界霸权的重要工具。因其高度保密性，这支部队具体执行了哪些任务，曾出现在什么地方，至今仍少为外界所知。“911”事件之后，海豹突击队和美军其他特种部队作为美国“反恐战争”和地区干涉的先锋，比常规部队更早地投入战场，执行战略侦察、训练地方反政府武装、进行“斩首行动”、拯救人质、进行心理战等非常规战任务。单单从军事角度来看，海豹突击队不负“世界一流特种部队”之名，当然，罗马不是一天建成的，要探寻海豹突击队的崛起，需把目光放到20世纪60~70年代，那是海豹突击队成立初始及其参与的第一场重大战争——越南战争时期。

催生海豹突击队的是东南亚愈演愈烈的游击战，它是美国海军为应对这种非常规战争而打造的特别突击队。成立初始，海豹突击队的定位是：从事游击战、反游击战以及非常规作战的海军三栖特种部队。

海豹突击队成立后，迅速被投入越南战场，从其参与越战的过程来看，大致可分为三个阶段。第一个阶段是1963年~1965年，在这一阶段是美国推行“特种战争”政策时期，海豹突击队初涉越南战场，派遣零散的队员到越南充当军事顾问，为南越培训特种部队，并参加由中情局和南越政府主导的针对北越的秘密战，著名的“研究与观察组”中便有海豹突击队员的身影。第二个阶段是1966年~1970年，这时越南战争已升级为“局部战争”，美军全面进驻越南，海豹突击队也于1966年初正式被派遣至此，针对活跃在南越境内的北越扶植的游击队发起频繁的反游击战和秘密行动。当时，他们以桢沙特区和湄公河三角洲为主战场，乘坐各种战斗船只和直升机，在河道、溪流、沼泽、丛林里侦察、巡逻、伏击、捕俘、收集情报，给活跃于此的游击队带来了很大麻烦。游击队认识到，越南的晚上不再是他们的天下，他们给这些带来死亡的突击队员起了个“绿面人”的外号。1968年北越向南方发起声势浩大的“春节攻势”后，美国开始考虑从越南撤军，在这种大背景下，海豹突击队在越南的行动也进入了第三阶段：1970年~1973年，美国推行“战争越南化”政策，逐步从越南撤军，海豹突击队也再次回归军事顾问的角色，各种军事行动大幅度减少，主要为南越培训特战队员。1971年12月，最后一个海豹作战排撤离越南。1973年3月，最后一名海豹突击队顾问离开越南，结束了海豹突击队在越南的作战历史。

尽管美军是以失败者的身份离开的越南，但从军事角度而言，海豹突击队在越南战场上的表现可圈可点，他们在与久经沙场的游击队交手时丝毫不落下风，而且创造了不少经典的战例，为后来美军特种部队的建设和发展积累了丰富的经验。本书从军事角度出发，以简单文字配合丰富图片的方式讲述海豹突击队从诞生到撤离越南的这段历史，其中包括这支部队的编制、人员构成、军事部署、战略战术，以及海豹突击队在越战中所使用的武器装备、乘坐的各种战斗舟艇和为他们提供水面、空中支援的部队等内容。因为这支部队所涉及行动的保密性质，加上时间和篇幅有限，其中内容难免有疏漏或失误，还请读者朋友和专家不吝批评指正。

骆艺

2016年3月于柳州

Contents 目录

前言

越战期间海豹突击队的水面支援部队与水路载具	1
“褐水海军”	1
浮动作战平台	30
机动支援分队和海豹专属船只	59
越战期间海豹突击队的空中支援部队	214
“海狼”中队	214
“黑马”中队	288
小结	289
参考文献	324

越战期间海豹突击队的 水面支援部队与水路载具

湄沙特区和湄公河三角洲湿润多雨，洪水泛滥，不计其数的河道溪流交错，密如蛛网。在这种地理环境中作战，最好的交通工具自然是船舶。越战时期，海豹突击队在这里的大多数行动也是从水面发起的，各种水面支援部队和水路载具都是海豹突击队的有力臂助。

“褐水海军”

在这里首先要提的是在越战中有“褐水海军” (Brown Navy) 之称的美国海军内河舰艇部队。越南战场上，海豹突击队常配属这支部队行动，依托其船只，穿行于湄公河三角洲的河流水网，执行各种作战任务。

1965年美国开始升级在越南的军事行动，以第7舰队为主的美国海军也随之大规模介入越南战事，海军的主要任务是联合空军对北越的目标实施空中打击，封锁海岸线，切断越南南北方的海上交通（漫长的越南海岸线是北越支援南越境内的北越武装和向南越渗透的重要通道）。在执行海上封锁任务的过程中，美国海军逐渐将任务范围从近海向内河扩展，至1966年4月，海军组建起了一支集海岸封锁、内河巡逻、机动打击于一体的近海/内河舰艇部队，这便是“褐水海军”。构成这支部队的主要有3支特遣队，分别是第115特遣队 (Task Force 115，缩写为 TF115)、第116特遣队 (Task Force 116，缩写为 TF116) 和第117特遣队 (Task Force 117，缩写为 TF117)。海豹突击队员通常配属 TF116 作战，但在行动中，通常也会得到其他特遣队的支

援和协助。

这三支特遣队都有不同的分工。TF115是一支海岸监视部队 (Coastal Surveillance Force)，其任务是近海监视和封锁，它成立于1965年4月初，当时称为第71特遣队，隶属海军太平洋舰队，并执行代号“集市” (Market Place) 的海岸监视任务，阻止游击队的补给船靠岸，查获可疑物资。1965年8月，第71特遣队转隶属美国军事援助越南司令部指挥，以岘港为基地，并改名为第115特遣队，所执行的封锁监视任务也被统一冠之以“集市时间” (Market Time) 的代号。TF115装备了较多别名为“雨燕艇” (Swift Boat) 的快速巡逻艇 (Patrol Craft Fast)，并与海岸警卫队的近海警备艇、海军的护航驱逐舰、远程巡逻机协同行动。除了近海巡逻外，TF115的“雨燕艇”也时常会伴随 TF116 和 TF117 深入内陆河流执行各种任务。

TF116是美军为控制湄公河三角洲，在美国军事援助越南司令部司令威斯特摩兰上将的海军参谋戴维·韦尔奇上校 (David Welch) 的提议下，于1965年12月18日成立的内河巡逻部队 (River Patrol Force)，这支部队需要在北至西贡、南达湄公河三角洲区域的河流和入海口之间的漫长河道上巡逻，协助南越军队控制湄公河三角洲的内河航道，确保水路交通，打击游击队，其任务代号为“护猎员” (Game Warden)。成立初始，TF116麾下主要作战部队为第5内河巡逻中队，计划装备120艘内河巡逻艇 (Patrol Boat River，缩写为 PBR)，按不同防区划分为

两个特遣大队：第161.1特遣大队(Task Group 116.1, 缩写为TG116.1), 部署在湄公河三角洲；第161.2特遣大队(Task Group 116.2, 缩写为TG116.2), 部署在桢沙特区。

1967年9月, 美军重新划定了TF115和TF116的行动区域分界线, 分界线从河口向内陆移动8公里, 由快速巡逻艇负责河口地区的巡逻任务, 内河巡逻艇也将活动区域向内陆延伸, 支援舰艇的停泊位置时常变换, 以防被游击队锁定并遭到攻击。

随着巡逻区域的扩大, TF116的编制也随之膨胀。1968年1月, 其麾下的特遣大队增加了四个, 6月时又组建了TG116.5大队, 这几支部队分别驻守在湄公河几大支流和桢沙特区: TG116.1大队驻巴萨河, TG116.2大队驻古毡河, TG116.3大队驻美荻河, TG116.4大队驻桢沙特区, TG116.5大队负责巡视三角洲上游与柬埔寨接壤的边境地区。至此, 内河巡逻部队的组织结构基本形成, 以内河巡逻艇为主力舰种。1968年底, TF116的巡逻艇数量达到250艘, 第5内河巡逻中队也升级为第5内河分舰队, 至1968年8月, 各特遣大队相应变更为第51、第52、第53、第54、第55内河巡逻分队, 第51分队驻芹苴和平水, 第52分队驻沙沥(后移至永隆), 第53分队驻美荻, 第54分队驻芽邨, 第55分队驻岷港。每个分队辖有4~5个巡逻小队, 每个小队配备10艘内河巡逻艇, 每两艘巡逻艇编为1个巡逻组。TF116的队员还在科罗纳多和马雷岛(Mare Island)进行专门训练。

由于TF116的任务性质, 海豹突击队G分遣队在1966年至1969年时归属其指挥战斗, 而除了海豹突击队, 在这段时间还有第107气垫巡逻艇分队、第1直升机支援中队(1st Helicopter Support Squadron, 简称HC-1)及后来的第3轻型直升机攻击中队(3 Light Squadron of attack helicopter,

简称HAL-3)、第112扫雷分队(12艘扫雷艇)和第20突袭攻击艇中队(22艘战术突袭艇)也归属其指挥。在最鼎盛时期, TF116拥有258艘舰艇、25架UH-1型通用直升机和15架“野马”OV-10A多用途飞机。

TF117则较为特殊, 这支部队是南越第4战区的机动内河部队(Mobile Riverine Force)的组成部分, 机动内河部队组建于1966年, 是美军为夺回湄公河三角洲主动权、实行反游击战而组建的陆海军联合作战部队, 陆军组成部分是第9步兵师的第2步兵旅主力(由第47步兵团第2、第4营、第60步兵团第3营和第34炮兵团第3营, 以及其他支援单位组成), 海军部分便是第117特遣队, 他们的舰艇运载陆军部队在河道上进行机动作战, 提供支援火力。TF117的指挥机构于1966年9月1日在科罗纳多成立, 主要作战单位是第1内河攻击分舰队, 最初下辖第9和第11内河攻击中队, 后来又新建了第13和第15内河攻击中队, 每个中队下辖两个内河攻击分队。1968年6月, TF117的4个内河攻击中队被合并为两个特遣大队: TG117.1大队(下辖第9和第11内河攻击中队)和TG117.2大队(下辖第13和第15内河攻击中队)。前者又称为A集群(Group Alpha), 负责湄公河三角洲东部的作战; 后者又称为B集群(Group Bravo), 负责湄公河西部的作战。此外, 在TF117中, 还附属有一个水下爆破队的分遣队、一个爆炸物处理分队和一个河道调查分队进行配合作战。作为配合第2步兵旅作战的支援部队, TF117的每一个内河攻击分队都有运载一个步兵营的能力。

和第115、第116特遣队相比, 第117特遣队执行的作战任务更为多元化, 因此, 后者装备的舰艇更为全面, 包括指挥通讯船(Command and Communications Boat)、攻击支援巡逻艇(Assault Support Patrol Boat)、装甲运兵船

(Armored Troop Carrier)、浅水炮舰 (Monitor) 等——前两者则是以快速巡逻艇和内河巡逻艇这些小型巡逻艇为主。至1968年, TF117兵力达3700余人, 拥有各型舰艇180余艘。

作为活跃于湄沙特区和湄公河三角洲的海军特种作战力量, 海豹突击队和水下爆破队的行动通常会得到“褐水海军”各种内河舰艇的援助。在战争前期, 除了自己为数不多的专用船只, 海军特战队员们“蹭”得最多的是内河巡逻艇。

内河巡逻艇是美军为适应越南河川水网的地形特点而研制的一种轻型巡逻艇, 具有机动性能好、能在浅水航行、能装备各种武器并易于维护等特点。这种巡逻艇是以美国华盛顿州贝灵汉游艇制造联合公司的尤尼非利特 (Uniflite) 31型豪华运动游艇为蓝本改进而来, 最早的 Mk 1型内河巡逻艇于1966年3月抵达越南, 配属 TF116。内河巡逻艇的武器系统配置非常全面, 艇上前后左右都有枪炮位, 可装备轻重机枪和榴弹发射器。

首批11艘 Mk 1型内河巡逻艇服役后, 至1966年底, 已有160艘投入使用。在一线行动中, 该型艇的一些缺陷, 如玻璃纤维的船体容易受损、喷水推进器因磨损和腐蚀需要经常更换等逐渐显露, 为此, 改进的 Mk 2型内河巡逻艇在1966年12月出现, 并于次年正式投入使用。Mk 2型巡逻艇的武器系统和推进系统都进行了升级, 艇上还可装备60毫米迫击炮。

1965年至1968年间, 美国海军总共获得了253艘内河巡逻艇, 该型艇是越南战场上使用最为普遍的内河作战舰艇, 来回巡弋在湄公河三角洲和湄沙特区河道上的内河巡逻艇可说是越南战争时期的常见“风景”。在1967年海豹突击队大量的专用船只到位前, 特战队员们很多时候也乘坐它去执行任务。搭载该艇的海豹突击队员, 上岸时或集中在前甲板, 在船靠岸时跳到岸上; 或是

从船尾悄悄隐蔽下船。

内河巡逻艇适合在浅水和狭窄河道中执行任务, 而在深水河道和沿岸近海, 海豹突击队和水下爆破队则使用“雨燕艇”执行任务。这种快速巡逻艇通常装备第115特遣队, 由在墨西哥湾的近海石油钻井平台运送工人和补给的补给船改造而来, 于1965年8月底服役, 具有较好的机动性能。

早期的快速巡逻艇为 Mk 1型, 艇上装备有双联装12.7毫米重机枪、“台卡” (Decca Transtar) D202型导航雷达或“雷神” (Raytheon) 1900ND型搜索雷达、Mk 2型81毫米迫击炮、7.62毫米机枪等。1968年, 新的 Mk 2型快速巡逻艇被研制出来, 改善了航海能力, 提高了续航距离, 但是只有3艘被派往越南。另外, 还研制了 Mk 2型的放大版——Mk 3型, 在1969年至1972年间, 有55艘 Mk 3型快速巡逻艇交付美国海军, 其中有33艘在越南作战。

相对于在浅水环境中机动灵活的内河巡逻艇, 快速巡逻艇受较深的吃水限制, 影响了其活动区域。但是, 艇上 Mk 2型81毫米迫击炮的强大火力则深受海豹突击队员的欢迎。这款迫击炮既可曲射又可直瞄发射, 它使用的一种 Mk 120型箭型弹, 一发炮弹中包含有100支带翼钢箭, 犹如一把巨型霰弹枪, 能够把弹着点周围几百米范围内的有生目标撕得粉碎, 多次拯救危难中的海豹突击队员。

在战争中, 海豹突击队和水下爆破队还会使用攻击支援巡逻艇执行各种任务。这是一种多用途作战舰艇, 能够执行内河巡逻、护航、火力支援甚至是扫雷任务。该艇于1966年10月开始由俄勒冈州波特兰市 (Portland) 的冈德森兄弟工程公司 (Gunderson Brothers Engineering Corporation) 建造, 于次年9月投入越南战场。因为其舷号以 A 开头, 又被前线部队称为“阿尔法艇” (Alpha Boats)。该艇通常可以携带一个

海豹小组或侦察分队执行任务。

由于强调装甲防护能力，攻击支援巡逻艇的船体外形犹如一个铁盒子，无论是艇身、上层建筑还是发动机舱、乘员舱，都采用了双层壳体防护结构。动力系统为两台通用汽车公司的12V-71N型475马力柴油机，最高航速为16节，机动性能相当不错。艇上装备有12.7毫米重机枪、7.62毫米机枪、20毫米机关炮、Mk 2型81毫米

迫击炮和40毫米榴弹发射器或两挺M60/Mk 21型7.62毫米机枪。另外，该艇还会还会携带一部拖曳式扫雷具执行扫雷任务。艇上的电子设备则有搜索雷达和战术电台。

除了上述船只，“褐水海军”中的其他船只如装甲运兵船、指挥通讯船及气垫巡逻艇(Patrol Air Cushion Vehicle)等，都曾为海豹突击队和 underwater爆破队提供过支援和服务。



■ 这是越南战争时期，“褐水海军”所使用的内河巡逻艇。战争中，共有253艘内河巡逻艇在内河舰艇部队服役，这还不包括南越海军使用的数量。这款巡逻艇从1966年开始投入使用，它们参与了美军在湄公河三角洲地区众多的军事行动，海豹突击队也常搭乘它执行任务。

■ Mk 2型内河巡逻艇参数

长：9.8米

宽：3.5米

吃水深：0.6米

排水量：7.25吨

引擎：两台通用 V6-53N 型 220 马力柴油发动机，驱动两具雅库茨 14YJ 型高速泵喷推进器

时速：28.5 节（53 公里每小时）

船载雷达：雷神 1900/W 型搜索雷达

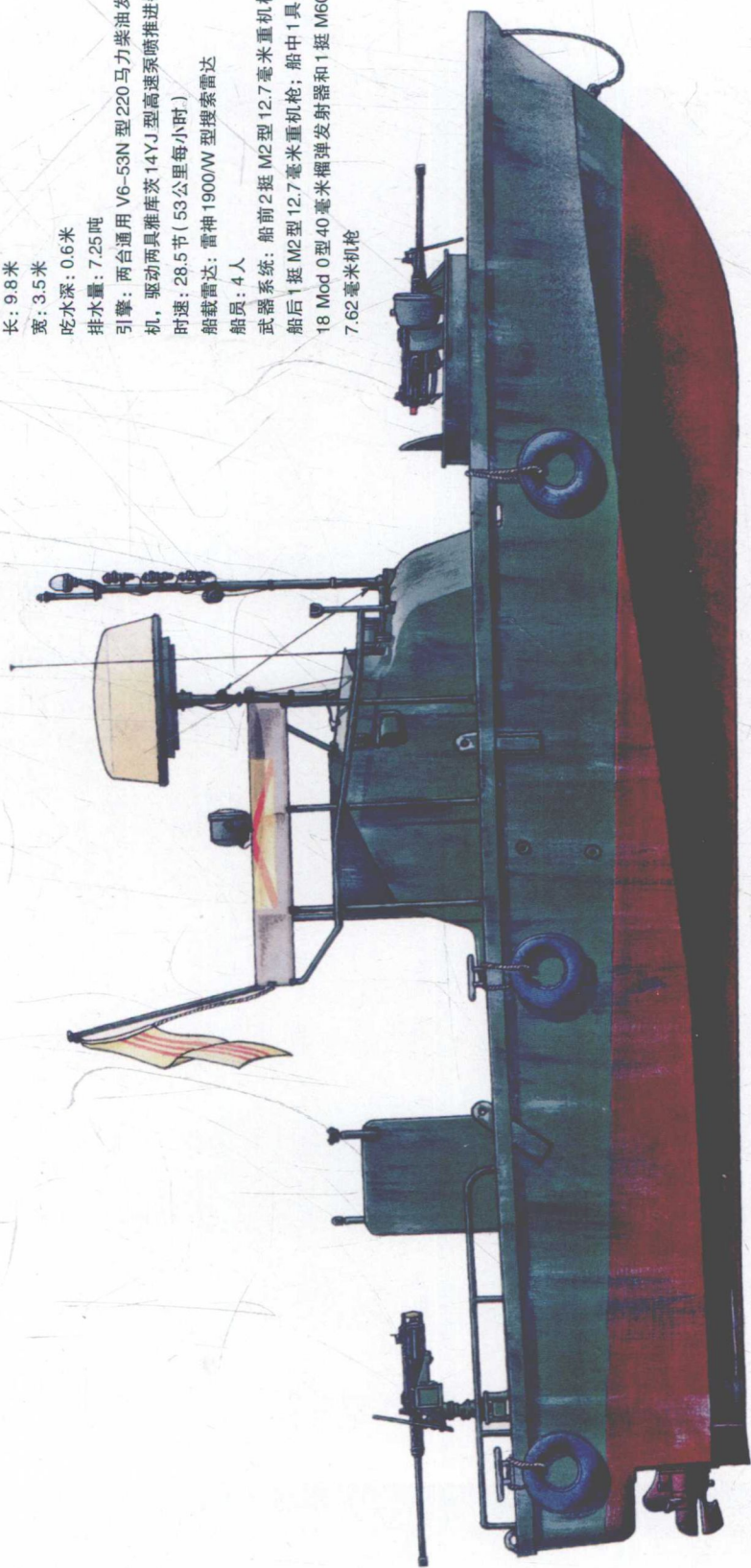
船员：4 人

武器系统：船前 2 挺 M2 型 12.7 毫米重机枪；

船后 1 挺 M2 型 12.7 毫米重机枪；船中 1 具 Mk

18 Mod 0 型 40 毫米榴弹发射器和 1 挺 M60 型

7.62 毫米机枪



■ 这是南越海军装备的一艘 Mk 2 型内河巡逻艇的彩绘图。内河巡逻艇是“褐水海军”的主要装备之一，也是越南战争中最为普遍的内河作战舰艇，广泛存在于第 116 特遣队中，也服役于南越海军，前期还是海豹突击队等特种部队的水路载具和火力支援平台之一，在湄公河三角洲地区、湄沙特区和西贡河甚至是与北越接壤的第一战区都可以看见它的身影，并常参与与岸上友军与敌军的交火中。该型艇的 Mk 1 型于 1965 年 11 月正式服役，首批 11 艘于次年 3 月部署到越南，交付第 116 特遣队使用。该型艇的船体使用了轻便坚固的玻璃纤维，长 9.5 米，宽 3.2 米，吃水深度为 0.6 米，排水量约 6.6 吨，使用两台通用 V6-53N 型 220 马力柴油发动机，驱动两具雅库茨 (Jacuzzi) 14YJ 型高速泵喷推进器，最高航速可达 25 节。船载武器为船首两挺并非安装的 M2 型 12.7 毫米重机枪，舷侧两个枪炮位，船尾一个枪炮位，可以安装 Mk 21 型 7.62 毫米机枪或 M60 型机枪或 Mk 18 Mod 0 型 40 毫米榴弹发射器，电子设备包括一部雷神 1900/W 型搜索雷达和 2 台 AN/PRC-25 型便携式无线电台。艇上编制为 4 人，分别是艇长、机械师、枪炮手和水兵。首批 11 艘 Mk 1 型内河巡逻艇在越南服役后，得到了“酒鬼”和“塑料船”的外号，在一线的行动中，该型艇出现了诸如船首机枪的防护钢板阻碍艇长视野、河上垃圾堵塞喷水泵、喷水引擎的零部件因过度磨损和腐蚀而需时常更换等一系列问题，这些问题在后来交付的 161 艘 Mk 1 型内河巡逻艇上进行了改进。1966 年后，新的型号 Mk 2 型开始设计，并于 1967 年 9 月部署到越南战场。Mk 2 型内河巡逻艇的尺寸较 Mk 1 型更大，武器系统上，两舷的武器为位置可以互换的 M60 型机枪和 Mk 18 Mod 0 型 40 毫米榴弹发射器，有时任务需要，还可船尾还可安装一门 60 毫米迫击炮。动力系统上，Mk 2 型内河巡逻艇使用了 Mk 4 型喷水引擎，航速增加到了 28.5 节。在 1967 年，共有 81 艘 Mk 2 型内河巡逻艇被制造出来并于次年陆续交付部队。但是，此时海豹突击队已经使用上自己的专用船只，搭载内河巡逻艇的次数大大减少。



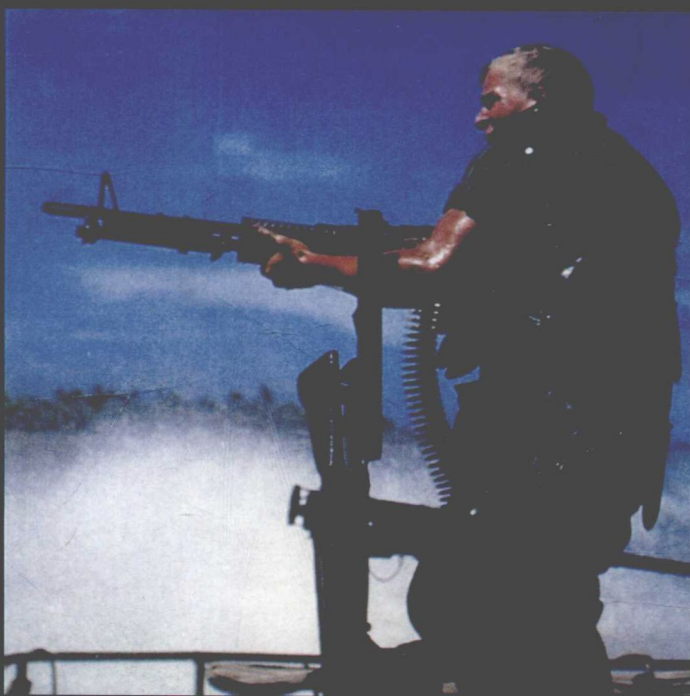
■ 这是越南战争时期，“褐水海军”的一艘正在巡逻的 Mk 2 型内河巡逻艇。从这张照片的正面角度中可以看到前船甲板上的一挺两联装 M2 型 12.7 毫米重机枪。整个船体的涂装都是昏暗无光的橄榄绿色，这种颜色能使船身与越南河道及岸边的植被环境很好地融合在一起，不像黑色涂装那样在阳光下显眼，橄榄绿涂装在夜晚也难以被人发现。



■ 上图是越南战争时期，一艘 Mk 2 型内河巡逻艇正在南越的河道上搜查一艘当地百姓的舢板。注意，其中一名船员的手中提着一支 12 号口径霰弹枪，作为优秀的近距离战斗武器，这款霰弹枪很适合“褐水海军”的船员们在河道上稽查船只时使用。

■ 下图是越南战争时期，一艘 Mk 2 型内河巡逻艇在加利福尼亚州的河道上进行训练，船员们正盯着河岸练习搜索岸上敌军踪迹。船上的红色救生圈在实战中将会换成其他不显眼的颜色。





■ 最上图是越南战争时期，“褐水海军”的一艘内河巡逻艇在南越的河道上巡逻，并检查往来的船只和舢板，盘查可疑船只和人员，切断游击队在湄公河三角洲的水面补给线。这是美军扫荡游击队根据地之外的另一种作战方式，海豹突击队也执行过类似任务。

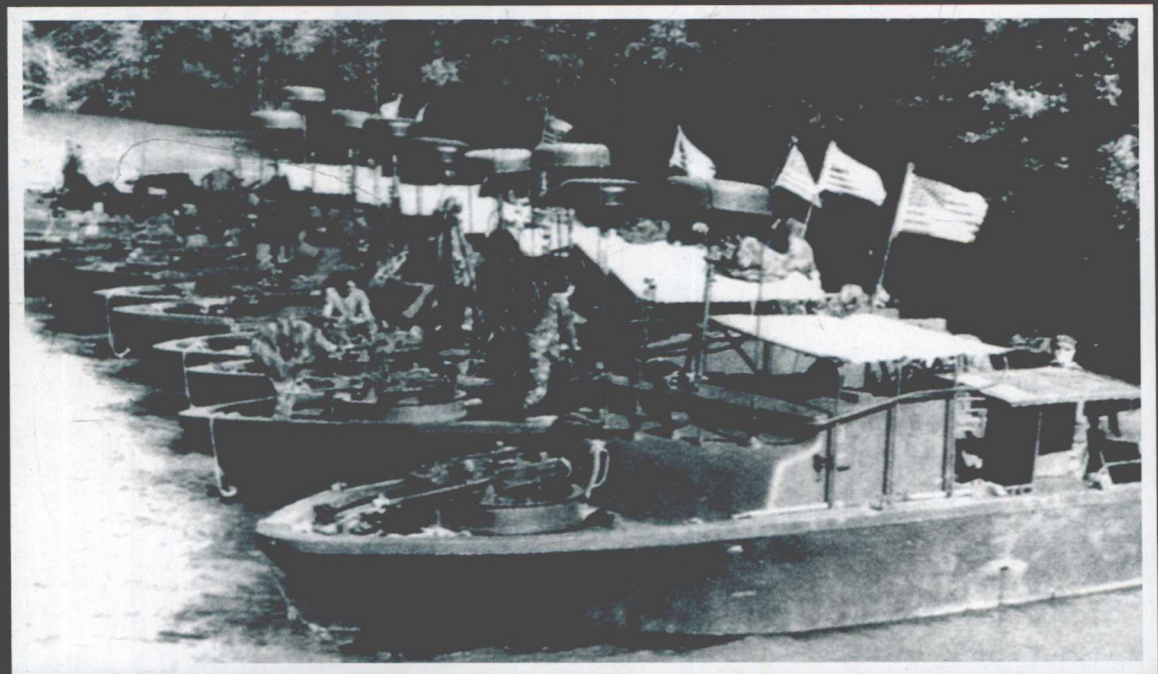
■ 上图是在一艘内河巡逻艇上，一名士兵正使用火焰喷射器向岸边的茅草屋喷射烈焰，这些茅草屋是游击队用来阻碍美军水面交通的据点。内河巡逻艇的船体由玻璃纤维制成，非常容易损毁，后来改进的 Mk 2 型增加了陶瓷装甲。另外，内河巡逻艇的高速行驶能力，是它遇袭时最好的保护。

■ 左图是在一艘内河巡逻艇上，一名海豹突击队员正在用他的 M60 型机枪向河岸扫射，他的手边还有一具 M79 型 40 毫米榴弹发射器。



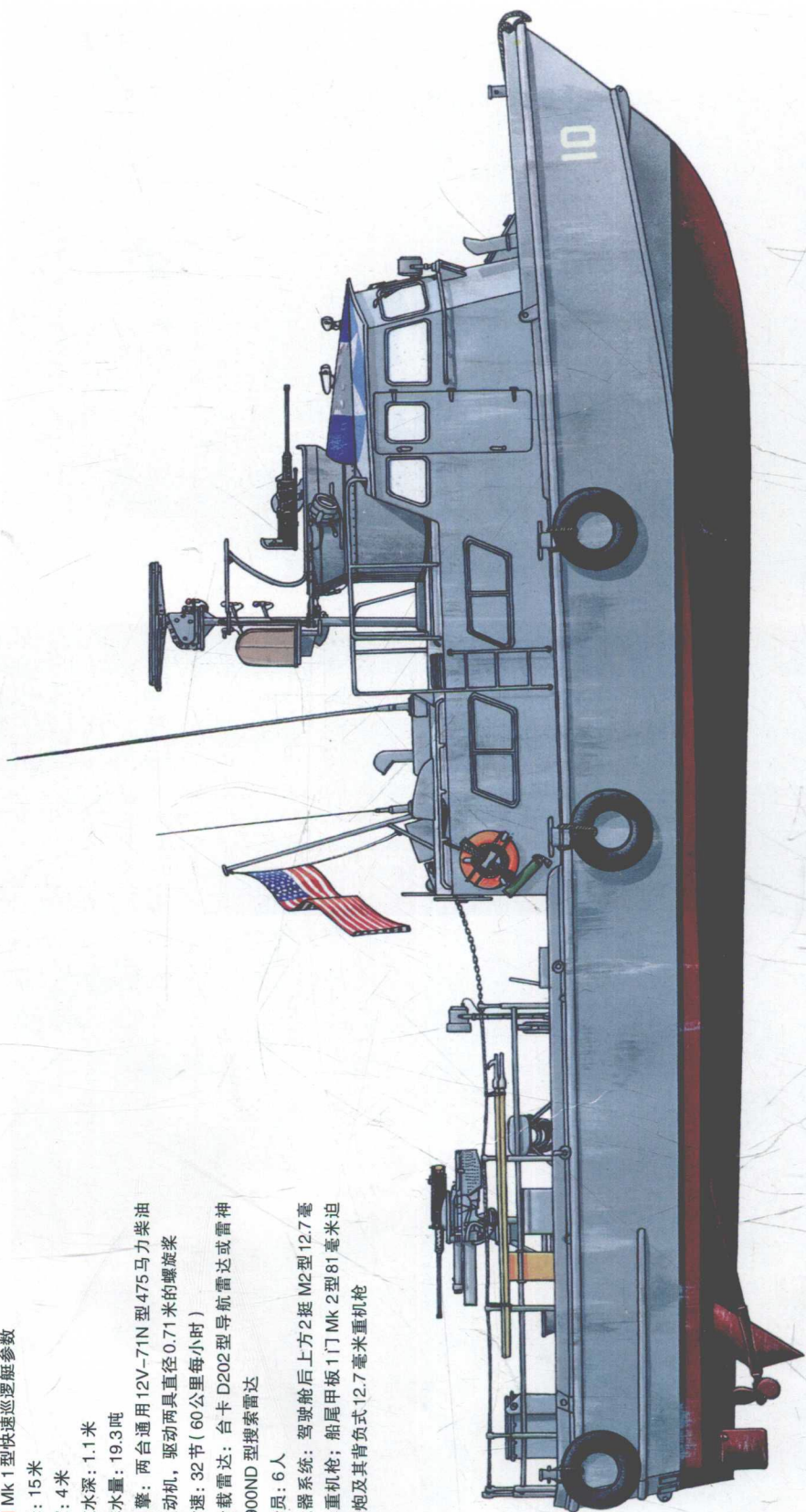
■ 上图是在一次侦察行动中，一艘经过伪装的内河巡逻艇隐藏在河岸边。通常美军在伏击游击队补给船的过程中，会将巡逻艇隐藏起来，设伏等待敌军船队到来。这种方法在1968年秋美军为有效阻止北越的人员和物资通过柬埔寨边境入境支援在湄公河三角洲和西贡地区作战的游击队而发起的名为“海上领主”（Sea Lords）的行动中经过多次运用和演变，比使用低速行驶噪音很大的巡逻艇效果要好很多。

■ 下图是湄公河三角洲的一个水上基地，一个小型的内河巡逻艇编队正停泊于此等待命令。内河巡逻艇不分昼夜地巡逻，遇到目标便高速追击，一旦接近便打开探照灯照射，并使用艇首的两挺双联装12.7毫米重机枪发起攻击，战斗往往只持续几分钟时间。从这张照片上可以看到船首的双联装12.7毫米重机枪的枪炮位，这是一个直径1.2米的澡盆型炮位，两挺M2型12.7毫米重机枪并排安装在Mk 36型枪架上，构成了该型艇前半球的火力支柱。原来在炮位周围还有一圈30厘米高的装甲护墙，机枪弹药储存在炮位前方的艇体内。最初的内河巡逻艇在越南服役后，被反映这个装甲护墙阻碍了艇长的视线，这个装甲护墙后被拆除。1968年，Mk 2型内河巡逻艇投入使用，它相较于Mk 1型进行了不小改进。



■ Mk 1 型快速巡逻艇参数

- 长：15米
- 宽：4米
- 吃水深：1.1米
- 排水量：19.3吨
- 引擎：两台通用 12V-71N 型 475 马力柴油发动机，驱动两具直径 0.71 米的螺旋桨
- 时速：32 节（60 公里每小时）
- 船载雷达：台卡 D202 型导航雷达或雷神 1900ND 型搜索雷达
- 船员：6 人
- 武器系统：驾驶舱后上方 2 挺 M2 型 12.7 毫米重机枪；船尾甲板 1 门 Mk 2 型 81 毫米迫击炮及其背负式 12.7 毫米重机枪



■ 这是越南战争时期“褐水海军”使用的一艘快速巡逻艇的彩绘，它又称为“雨燕艇”，是美国海军为在越南进行水上反游击战而使用的另一款轻型巡逻艇，它广泛活跃于越南近海和内河上。“雨燕艇”的原型是路易斯安那州的西沃特海船公司（Sewart Seacraft Corporation）生产的为墨西哥湾上的海上石油平台服务的通用型改装方案进行了改装，并于 1965 年 8 月以“快速巡逻艇”（PCF）的名义加入海军。早期服役的“雨燕艇”为 Mk 1 型，艇体、甲板和上层建筑全部用厚度 6.5 毫米的铝合金材料焊接而成，艇上搭载的武器包括驾驶舱后上方的两挺 M2 型重机枪和船后甲板上的 Mk 2 直射型 81 毫米迫击炮及炮身背负的 12.7 毫米重机枪。有时为了加强前方火力，会在前甲板上临时架设一挺 M60 型机枪。船载电子系统除了船载雷达外，还配置了 4 部电台，包括 AN/VCR-46 型战术电台、AN/UJR-58 型舰对舰电台、AN/UJR-4 型应急电台和 AN/PCR-25 型便携式电台。艇上船员编制为 6 人，分别是艇长（中尉或少尉）、舵手、无线电/雷达操纵员、机械师和两名炮手，在 1969 年以后还会增加一名南越士兵，担任翻译和向导的角色。美国海军共向西沃特海船公司订购了 108 艘“雨燕艇”，首批 4 艘，PCF-1 和 PCF-2 被分配到科罗纳多海军两栖作战基地作为训练艇，PCF-3 和 PCF-4 则于 1965 年 10 月被部署到苏比克湾。海军计划用其负责越南近海的封锁，拦截北越沿海向南方进行渗透运输；它也可用于内陆水道的巡逻行动。但是，实战表明“雨燕艇”对上述任务并不十分适合。1968 年，西沃特海船公司研发出了 Mk 2 型，Mk 2 型长 16 米，宽 4 米，排水量为 21 吨，西沃特海船公司制造了 30 艘 Mk 2 型，但只有 PCF-137、PCF-138 和 PCF-139 部署到越南。在 1969 年至 1972 年间，西沃特又交付了 55 艘 Mk 3 型，它是 Mk 2 型的放大版，其中 33 艘在越南参战。在环境许可的情况下，海豹突击队也会使用“雨燕艇”来执行任务，船上的 Mk 2 型 81 毫米迫击炮支援火力深受突击队员们的欢迎。



■ 上图是正在越南水域高速行驶的第115特遣队的PCF-10号“雨燕艇”。“雨燕艇”可以在69米范围内完成360度转向，船上所带的三个油箱可容纳3115升燃油，以21节航速行驶时，续航距离为320海里（590公里）；以10节航行时则可增至750海里（1390公里）。在越南的河道上，“雨燕艇”被地面部队无数次呼叫去进行火力支援。而且，在“海上领主”行动中，它们是行动的主要力量。“海上领主”行动持续到1969年，“褐水海军”第115、第116、第117特遣队和海豹突击队、水下爆破队都参与其中。在1968年8月时，快速巡逻艇的名称被改为近海巡逻艇（Patrol Craft, Inshore），但其舰种缩写仍是PCF。从这张照片中可以看到驾驶舱后上方和船尾的枪炮位上，两名枪炮手正严阵以待。其中，驾驶舱后上方的双联装M2型12.7毫米重机枪安装在Mk 17型环形枪座上，可以360度旋转。由于这个枪炮位的位置较高，其射界十分开阔，还兼作为瞭望塔。下图是一艘“雨燕艇”驾驶舱后上方的双联装重机枪正在向岸上目标开火。





■ 上图是第115特遣队麾下舷号为PCF-38的“雨燕艇”。“雨燕艇”全部装备于第115特遣队第1近岸中队，在“集市时间”行动中担任主力舰艇。“集市时间”行动主要是通过海岸巡航，在南越漫长的海岸线上建立封锁线，切断北越通过平底帆船、舢板等船只通过海岸线向游击队运送物资的通道。注意船后甲板上的Mk 2型81毫米迫击炮和迫击炮上的背负式12.7毫米重机枪，该型迫击炮既可以直射射击，也可以用高弧度弹道射击，尤其是它配备的Mk 120型箭型弹，其面杀伤力令人恐惧。右图是正在岸上进行维修的PCF-98号“雨燕艇”，从这个角度也可以看到它后甲板上的迫击炮及背负式重机枪。

